

## **Analysis of Spatial Distribution of Leisure Land Use in Rural Areas Case Study: Maragheh Township<sup>1</sup>**

**Sima Biabani <sup>\*1</sup>, Mehdi Pour Taheri <sup>2</sup>, Abdolreza Roknedin Eftekhari Eftekhari <sup>3</sup>**

<sup>1</sup> MA of Geography and Rural Planning, Department of Rural Geography and Planning, Faculty of Letters and Humanities, Tarbiat Modares University, Tehran, Iran.

<sup>2</sup> Associate Professor, Department of Geography and Rural Planning, Faculty of Letters and Humanities, Tarbiat Modares University, Tehran, Iran.

<sup>3</sup> Professor, Department of Geography and Rural Planning, Faculty of Letters and Humanities, Tarbiat Modares University, Tehran, Iran.

---

**Received Date:** 11 April 2022 **Accepted Date:** 01 May 2022

---

### **Abstract**

**Background and Aim:** The rural environment as the bed of human life and activities is a multidimensional issue. In the meantime, the issue of rural leisure is one of the broader issues that are reflected at the national and regional levels, and it is necessary to conduct research in all its dimensions, especially the use of leisure lands. Due to this necessity, this research intends to study and analysis the distribution of leisure land use in the villages of Maragheh city.

**Methods:** This research is of descriptive-analytical type and documentary-field methods have been used to collect its information. In this study, first, the required information in the field of subject and region was collected and then based on a process method using SPSS data analysis and summarization as well as integration and combination of information layers and in addition to matching the results and a more accurate understanding of the problem has been done in field studies.

**Findings and Conclusion:** The research findings showed that, among leisure uses, cultural and religious uses are of equal importance and have the first priority from the villagers' point of view. Also, the pattern of distribution of land uses has an unbalanced pattern and only the villages of Varjoui and Nova have a higher level of enjoyment.

---

**Keywords:** Leisure, Land Use, Spatial Distribution Pattern, Rural Regions Maragheh Township.

---

<sup>1</sup> This article is extracted from the MA dissertation entitled "**Analysis of Spatial Distribution of Leisure Land Use in Rural Areas Case Study: Maragheh Township**" of the first author's with the Supervisor of the Second author's and the Advisor of Third author's, Department of Geography and Rural Planning, Faculty of Letters and Humanities, Tarbiat Modares University, Tehran, Iran.

**\* Corresponding Author:** s.biabani96@gmail.com

**Cite this article:** Biabani, S., Pour Taheri, M., Roknedin Eftekhari Eftekhari, A. (2022). Analysis of spatial distribution of leisure land use in rural areas Case study: Maragheh township. *Journal of Sustainable Urban & Regional Development Studies (JSURDS)*, 3(1), -23-43.

## تحلیل توزیع فضایی کاربری اراضی اوقات فراغت در مناطق روستایی شهرستان مراغه<sup>۱</sup>

سیما بیابانی<sup>۱\*</sup>، مهدی پورطاهری<sup>۲</sup>، عبدالرضا رکن‌الدین افتخاری<sup>۳</sup>

۱. کارشناس ارشد جغرافیا و برنامه ریزی روستایی، گروه جغرافیا و برنامه ریزی روستایی، دانشکده ادبیات و علوم انسانی، دانشگاه تربیت مدرس، تهران، ایران

۲. دانشیار گروه جغرافیا و برنامه ریزی روستایی، دانشکده ادبیات و علوم انسانی، دانشگاه تربیت مدرس، تهران، ایران

۳. استاد گروه جغرافیا و برنامه ریزی روستایی، دانشکده ادبیات و علوم انسانی، دانشگاه تربیت مدرس، تهران، ایران

تاریخ دریافت: ۱۴۰۱/۰۱/۲ تاریخ پذیرش: ۱۴۰۱/۰۲/۱۱

### چکیده

**زمینه و هدف:** محیط روستایی به عنوان بستر زندگی و فعالیت های انسان، موضوعی چند بعدی است. در این بین مسأله اوقات فراغت روستایی بخشی از مسائل گسترده‌تری است که در سطح ملی و منطقه ای نمود پیدا می کند و لازم است در تمامی ابعاد آن به ویژه کاربری اراضی اوقات فراغت پژوهش صورت گیرد. به تبع این ضرورت، این پژوهش بر آن است تا به مطالعه، تحلیل توزیع کاربری اراضی اوقات فراغت در روستاهای شهرستان مراغه بپردازد.

**روش بررسی:** این پژوهش از نوع توصیفی-تحلیلی است و جهت جمع آوری اطلاعات آن از روش های اسنادی-میدانی استفاده شده است. در انجام این مطالعه ابتدا از اطلاعات مورد نیاز در زمینه موضوع و منطقه جمع‌آوری و سپس براساس روشی فرآیندی و با استفاده از SPSS تجزیه و تحلیل و جمع‌بندی داده‌ها و همچنین تلفیق و ترکیب لایه های اطلاعاتی صورت گرفته و علاوه بر تطبیق نتایج و درک صحیح تر مسأله، مطالعات میدانی نیز به عمل آمده است.

**یافته ها و نتیجه گیری:** یافته های این پژوهش بیانگر این مطلب است که در بین کاربری‌های اوقات فراغت، کاربری فرهنگی و مذهبی دارای اهمیت یکسان و دارای اولویت اول از نگاه روستاییان بوده، همچنین الگوی توزیع کاربری ها دارای الگوی نامتوازن بوده و تنها روستای وراثوی و نوا از سطح برخوردار بالاتری برخوردار می باشند. متناسب با یافته‌های پژوهش، افزایش سطح کاربری و تفریحی برای جوانان، توجه به مقوله فرهنگ و بافت فرهنگی نواحی روستایی و تهیه و تدوین برنامه های مفرح و معرفی جاذبه های روستایی از طریق رسانه های جمعی، پیشنهاد می شود.

**کلید واژه ها:** اوقات فراغت، کاربری اراضی، الگوی توزیع فضایی، مناطق روستایی، شهرستان مراغه.

<sup>۱</sup> این مقاله مستخرج از پایان نامه کارشناسی ارشد تحت عنوان تحلیل توزیع فضایی کاربری اراضی اوقات فراغت در مناطق روستایی شهرستان مراغه نویسنده اول به به راهنمایی نویسنده دوم و مشاوره نویسنده سوم گروه جغرافیا و برنامه ریزی روستایی، دانشکده ادبیات و علوم انسانی، دانشگاه تربیت مدرس، تهران، ایران است.

\* نویسنده مسئول: s.biabani96@gmail.com

ارجاع به این مقاله: بیابانی، سیما، پورطاهری، مهدی، رکن‌الدین افتخاری، عبدالرضا. (۱۴۰۱). تحلیل توزیع فضایی کاربری اراضی اوقات فراغت در مناطق روستایی مطالعه موردی: شهرستان مراغه. فصلنامه مطالعات توسعه پایدار شهری و منطقه‌ای، (۳)، ۴۳-۲۳.

## مقدمه و بیان مسأله

یکی از عرصه‌هایی که زندگی روزمره را بازنمایی می‌کند و قدرت و مقاومت را در زندگی انسان‌ها به نمایش می‌گذارد عرصه فراغت است. فراغت عرصه‌ای است که اختیار و آزادی انسان‌ها در آن بیشتر قابل اعمال است. در نتیجه برخلاف کار که انضباط بیشتری را ایجاد می‌کند. فراغت فضای مناسبی برای مقاومت در برابر رویه‌های فرهنگی جا افتاده و برای پدید آوردن روال‌ها و کردارهای جدید است از این روست که گفته‌اند فراغت می‌تواند فرهنگ ایجاد کند و هویت افراد را آشکار سازد (باقری، ۱۳۹۳: ۲۲۳).

اوقات فراغت به عنوان مفهوم جدیدی که محصول جدایی کار از خانه، پیشرفت‌های فناورانه و تقسیم کار اجتماعی است، این فرصت را مهیا کرد که انسان (هر چند کوتاه) از اجبارها و محدودیت‌های نظم اجتماعی مدرن رها شود (کیو یتسو، ۱۳۸۰: ۸۰). در حقیقت فراغت در لغت به معنای آسودگی و آسایش است و معمولاً در مقابل اشتغال و درگیری‌های روزمره به کار می‌رود (مافی و همکاران، ۱۳۹۵: ۱۰۰).

در زبان فارسی غالباً به جای کلمه فراغت، لفظ تفریح بکار رفته است که مراد از تحصیل فرح و خوشی می‌باشد، از این رو اوقات فراغت ترجمه معادل فرانسوی ۱ و معادل انگلیسی ۲ است و شامل مدت زمانی است که انسان کار نمی‌کند، به عبارتی اوقات فراغت به زمان مازادی از شبانه روز که به کار، خوابیدن و کارهای واجب دیگر اختصاص ندارد گفته می‌شود (طاهری و همکاران، ۱۴۰۰: ۱۲). از این رو دسته‌بندی‌های مختلفی از فعالیت‌های فراغتی انجام شده است. برای مثال فلچر و همکارانش فعالیت‌های فراغتی را در گروه ساخت یافته و ساخت نیافته تقسیم بندی کرده‌اند، ولی لیونگی فعالیت‌هایی فراغتی را به دو دسته مردم محور و مکان محور تقسیم کرده است، از نگاه سلسله مراتب فضایی، گذران اوقات فراغت به سه دسته ۱- محیط خانه ۲- محیط شهر و روستا ۳- محیط فرا شهری و فرا روستایی طبقه بندی شده است (فرضی زاده، بابایی، ۱۳۹۵: ۱۰۱).

در ارتباط با کارکرد‌هایی که برای اوقات فراغت بیان شده است می‌توان مهم‌ترین آن‌ها را به شرح زیر دانست: استراحت و رفع خستگی، جبران صدمات جسمی و روانی ناشی از هیجان‌ناشای مداوم کار، تفریح و رهایی انسان از کسالت ناشی از یکنواختی، کنار گذاشتن موقتی وظایف روزمره، فراهم آوردن رشد شخصیت و پرورش استعداد‌های بدنی و ذهنی (زبیری و همکاران، ۱۳۸۸: ۳۲). بر همین اساس عوامل گوناگون می‌توانند در انتخاب الگوی گذران اوقات فراغت نقش داشته باشند، محیط و شرایط اجتماعی و اقتصادی ساکنان از جمله علل مهم در این زمینه به شمار می‌آیند، نتایج مطالعات گوناگون نشان می‌دهد که فضا و شرایط حاکم بر آن نقش مهمی در الگوی رفتاری افراد دارد. بنابراین می‌توان گفت رفتار هر فرد تابع شرایط زمانی و مکانی خاصی است که در آن زندگی می‌کند (طاهری و همکاران، ۱۴۰۰: ۱۰۳).

تحقیقات در خصوص اوقات فراغت به ویژه اوقات فراغت روستاییان در کشور‌های در حال توسعه هم چون ایران چندان گسترده و عمیق نیست. از این رو باید پژوهش‌های مختلفی ابعاد گوناگون این موضوع را برای تعمیق و دانش و فهم درباره آن بررسی کند.

با توجه به نتایج سرشماری مرکز آمار سال ۱۳۹۵۳، شهرستان مراغه با جمعیت برابر ۲۴۷۶۸۱ هزار نفر که از کل جمعیت شهرستان به تعداد ۸۳۸۲۲ هزار نفر یعنی ۳۳ درصد آن را جمعیت روستایی به خود اختصاص داده است. اما طبق مشاهدات اولیه محقق اطلاعات و اسناد زمینه‌ای موجود این منطقه به لحاظ کاربری‌های اوقات فراغت جزء مناطق کمتر برخوردار می‌باشد.

<sup>1</sup> loisir

<sup>2</sup> leisure

<sup>3</sup> W.w.amar.org

براساس مطالعات انجام گرفته با تعدادی از روستائیان این شهر اوقات فراغت در مناطق روستایی منطقه غالباً به شکل دید و بازدید های فامیلی و خانوادگی و فعالیت در مزارع و باغات و تجمع مردم روستا در محیط روستا و حضور مردان در قهوه خانه ها و شرکت در مراسم های مذهبی می باشد. پس به نظر می رسد شکاف عمیقی میان نیاز های روستائیان و امکانات و فضاهای مناسبی برای استفاده بهینه آنان از اوقات فراغت شان در روستاها وجود دارد. توزیع فضایی مناسب کاربری اراضی اوقات فراغت می تواند نیاز های فرهنگی و اجتماعی روستائیان را پاسخگو باشد و مسیر پیشرفت و توسعه پایدار روستاها را هموارتر نماید. لذا پرداختن به این موضوع حائز اهمیت است (دنیایی و ریاحی، ۱۴۰۰: ۹۲). چنانچه قصد پژوهش حاضر اولویت بندی و تعیین میزان اهمیت کاربری های اوقات فراغت اعم از ( فرهنگی، مذهبی، ورزشی، فضای سبز)، تعیین اهمیت دسترسی آنان به کاربری ها و توجه به فاصله از مرکز شهر جهت استفاده از کاربری های موجود در فضاهای شهری می باشد. توجه به کاربری های "در حال حاضر موجود" و میزانی از کاربری ها که با توجه به وسعت و جمعیت منطقه "باید باشد"، از دیگر نکات قابل تامل و بررسی در این پژوهش می باشد. در نهایت کدام یک از این کاربری ها برای روستائیان حائز اهمیت است؟ یا اینکه در روستا تا چه اندازه برای ایجاد کاربری های فراغتی توجه یا اقدامی انجام شده است؟ و همچنین شناسایی الگویی که توزیع کاربری ها از آن تبعیت می کند و اینکه آیا این توزیع از الگویی متوازن برخوردار است یا خیر؟ جزو سوالاتی است که این پژوهش بدنبال پاسخگویی آنهاست.

- مصادیق کاربری های گذران اوقات فراغت در روستاهای مورد مطالعه کدامند و کدامیک از اولویت بیشتری برخوردارند؟  
- در حال حاضر توزیع فضایی کاربری های گذران اوقات فراغت در روستاهای مورد مطالعه از چه الگویی تبعیت می کند؟

## اهداف پژوهش

با توجه به ضرورت انجام تحقیق می توان اهداف پژوهش را به شرح زیر تبیین نمود:

- شناسایی مجموعه ای از کاربری های اراضی دارای مصداق گذران اوقات فراغت و اولویت بندی آنها در روستاهای مورد مطالعه است.
- شناسایی نوع الگوی دسترسی به کاربری اراضی گذران اوقات فراغت که در دسته بندی های رایج به دو دسته الگوی متوازن و نامتوازن طبقه بندی می شود.

## پیشینه پژوهش

نتایج به دست آمده از پژوهش دادورخانی و همکاران (۱۳۹۰) نشان می دهد که بین میزان گذران اوقات فراغت مردان و زنان تفاوت معناداری وجود دارد. میزان رضایت از گذران اوقات فراغت بر میزان گذران اوقات فراغت اثر مثبت دارد. همچنین روستاییانی که به شهر نزدیک تر هستند فعالیت های اوقات فراغت بیشتری دارند و نیز طبقه اجتماعی فرد اثر مثبتی بر میزان گذران اوقات فراغت دارد.

نتیجه پژوهش کرمی و شریفی (۱۳۹۲) نشان می دهد که مهم ترین نقطه قوت جاذبه های گردشگری روستاهای بخش مرکزی مراغه، وجود جاذبه های طبیعی با مجموع وزن ۱۱۰۵ و میانگین ۴/۴۲ می باشد و عدم وجود امکانات اقامتی، رفاهی، بهداشتی و ورزشی در مناطق گردشگری روستایی با مجموع وزن ۱۱۰۳ و میانگین ۴/۴۱ مهم ترین نقطه ضعف جاذبه های گردشگری روستاهای این منطقه است که نیازمند برنامه ریزی مناسب و افزایش امکانات و خدمات رفاهی و تفریحی می باشد. حمایت مسئولان دولتی از توسعه گردشگری روستایی با رویکرد اشتغال زایی از جمله فرصت ها و افزایش تخلفات اجتماعی و بزهکاری با ورود گردشگران به نواحی گردشگری روستایی از مهم ترین تهدیدهای جاذبه های گردشگری روستایی در بخش مرکزی شهرستان مراغه هستند.

نتایج افتخاری و همکاران (۱۳۹۹) نشان می‌دهد که عوامل جغرافیایی بر پراکندگی بازی‌های بومی روستاها تاثیر زیادی گذاشته است (میانگین ۴٫۵ در مناطق کوهستانی، ۳٫۵ در مناطق جلگه‌ای در آزمون t مستقل) و همچنین نوع بازی‌های بومی (سنتی و جدید) بر پایداری اجتماعی روستاها اثرگذار بوده است (سطح معناداری ۰٫۰ در آزمون t وابسته)، یعنی بازی‌های سنتی در مقایسه با بازی‌های جدید بر پایداری اجتماعی روستاها تاثیر بسیاری گذاشته‌اند.

نتایج احمدی فرد (۱۴۰۰) در بررسی رابطه بین جنس، سن، سطح تحصیلات و میزان درآمد بر اوقات فراغت نشان داد که میزان گذران اوقات فراغت در هر دو منطقه در بین مردان بیشتر از زنان می‌باشد. به ترتیب متغیر تحصیلات، متغیر درآمد و متغیر سن در منطقه ۲۲ و متغیر درآمد، متغیر تحصیلات و متغیر سن در منطقه ۱۹ دارای بیشترین میزان تاثیرگذاری‌ها بر گذران اوقات فراغت هستند. نکته دیگر رشد گذران شیوه‌های فردی و غیرفعال گذران اوقات فراغت در منطقه ۱۹ به نسبت منطقه ۲۲ به دلیل سطح کمتر برخورداری از کاربری اوقات فراغت، سطح پایین دسترسی‌ها، عدم وجود بسترهای لازم فراغتی از نوع فعالیت‌های فراغتی فضا محور می‌باشد.

پریتی و لولتی (۲۰۰۱) پژوهشی با عنوان بررسی فرصت‌های انحراف در اوقات فراغت نوجوانان فرانسوی انجام دادند که نتایج با یک نمونه ۱۲ هزار و ۵۱۲ نفری از نوجوانان ۱۸ ساله فرانسوی با استفاده از یک پرسش‌نامه خرد اجراء و با هدف بررسی فرصت‌های انحراف در اوقات فراغت نوجوانان نشان داد که فعالیت‌های فراغتی به طور قوی با میزان استفاده از مواد مخدر رابطه دارند. استفاده تصادفی از مواد مخدر بیشتر بین پاسخگويانی رواج داشت که در برخی از فعالیت‌های خارج از منزل شرکت کرده بودند و استفاده منظم با شیوه‌ای از زندگی فرد که بیش‌تر انتخابی بوده است، رابطه داشته و بیش‌تر در تفریحات هدف دار مانند موسیقی و میهمانی‌های دوستانه.

آسترید (۲۰۰۲) در تحقیقی بر روی ۸۸ نفر از نوجوانان دختر و پسر شهری و روستایی در نروژ عنوان کرد که نوجوانان بیشتر وقت خود را صرف فعالیت‌های غیر حرکتی از قبیل تماشای تلویزیون، ویدئو و بازی‌های رایانه‌ای می‌کنند و کمتر به بازی‌های فعالیتی می‌پردازند. متمرکز بوده است.

جی لی و بارگاو (۲۰۰۴) در تحقیقی به این نتایج دست یافتند که افراد متاهل زمان کمتری را به فعالیت‌های اوقات فراغت نسبت به افراد مجرد اختصاص می‌دهند. در این میان عامل‌های اجتماعی - جمعیتی، درآمد، اشتغال، سن، جنس و نژاد، عامل‌های موثری در استفاده از اوقات فراغت هستند. همانگونه که در پیشینه تحقیق بیان گردید، تحقیقات گذشته بیشتر در رابطه با اوقات فراغت بود. در مورد توزیع فضایی کاربری‌های اوقات فراغت تحقیق جامعی صورت نگرفته است و همچنین تحقیقات گذشته در رابطه با چگونگی گذران اوقات فراغت و همچنین تاثیرات فعالیت‌های اوقات فراغت بر جوانان روستایی صورت گرفته است و در رابطه با کاربری‌ها در مناطق روستایی و میزان دسترسی روستاییان به این کاربری‌های و امکانات فراغتی انجام نشده است. در این تحقیق سعی خواهد شد مصداق‌های کاربری‌های اراضی اوقات فراغت و الگوی دسترسی روستاییان به این کاربری‌ها مورد تحلیل و ارزیابی قرار گیرد.

بورن سو و همکاران (۲۰۰۶) در تحقیقی با عنوان (تفاوت اوقات فراغت سالمندان شهری و روستایی در چین) به نتیجه رسیدند که سالمندان ساکن شهر بیش‌تر کتاب می‌خوانند و ساکنان روستا مرآوده بیش‌تری با دوستان خود دارند. سالمندان روستایی نسبت به ساکنان شهر بیش‌تر مورد رسیدگی فرزندان خود قرار می‌گرفتند. افراد مسن روستایی زمان کمتری را صرف فعالیت‌های فکری و بدنی می‌کردند. افراد روستایی نسبت به شهرنشینان کمتر به مسافرت می‌روند.

## مبانی نظری

اوقات فراغت مجموعه فعالیت هایی است که شخص پس از رهایی از تعهدات و تکالیف شغلی، خانوادگی و اجتماعی با میل و اشتیاق به انجام آن می پردازد. اوقات فراغت را میتوان مهمترین و دل پذیرترین اوقات بشر دانست. منظور از این اوقات فراغت زمانی است که انسان هیچ گونه تکلیف یا کاری را عهده دار نیست و زمانی در اختیار اوست که با میل و انگیزه شخصی، به فعالیت های خاصی بپردازد. صاحب نظران یافته های بسیاری در مورد کارکردهای اوقات فراغت ارائه نموده اند (محمدیان، عزیزی، ۱۳۹۹: ۹۹).

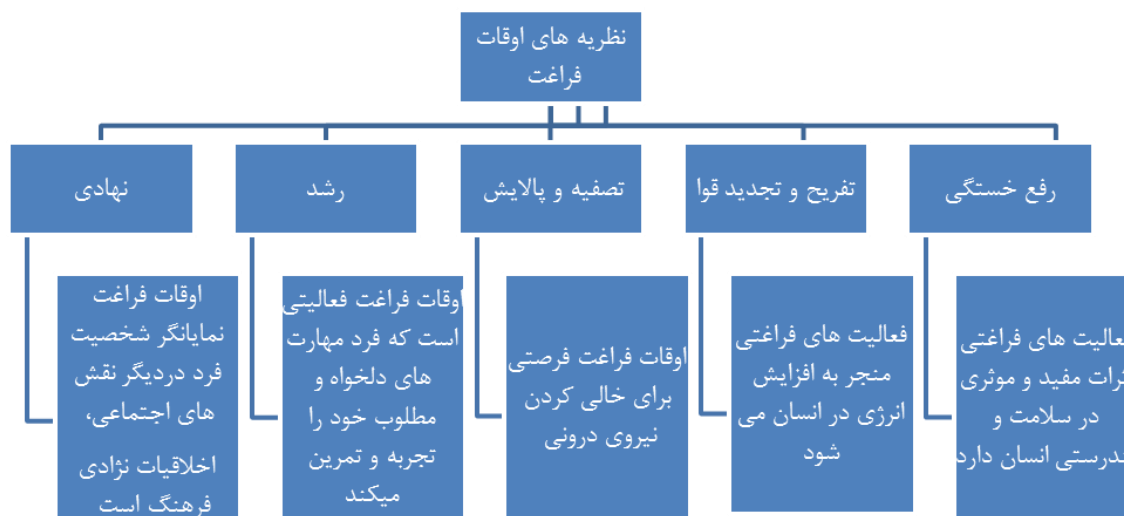
بسیاری از آن ها فراغت را یک پدیده اجتماعی دانسته که توان معنا بخشی به زندگی داشته و می تواند در هویت سازی انسان ها از آن استفاده نمود. فعالیتهای فراغت از طریق ایجاد مسؤلیت پذیری، افزایش مهارت های اجتماعی، ابراز هیجانات و نیز افزایش کارایی اقتصادی می تواند به زندگی افراد معنا بخشند (صالحی و همکاران، ۱۴۰۰: ۶۵). همچنین فرصت هایی که فراغت در اختیار انسان قرار می دهد، باعث خود شکوفایی، ماجراجویی و خلاقیت شده و می توان از آن ها در راستای هویت سازی استفاده نمود. نباید فراموش نمود که جستجو برای یافتن انسان یکپارچه در سطح کشورها است نه انسان پراکنده (تورکیلدسن، ۱۳۸۲، ۱۱۵-۱۰۸) فعالیت های فراغتی همچنین در جامعه پذیری افراد از طریق تجلی در وسایل ارتباط جمعی نقش اساس دارند (سازمان ملی جوانان، ۱۳۸۱: ۶۴-۴۹).

اوقات فراغت ونحوه گذران آن؛ از شاخص های اساسی سبک زندگی نیز به شمار می رود. به بیان دیگر، شیوه زندگی افراد معمولا خود را در گذران اوقات فراغت نشان می دهد. در دنیای جدید ماکس وبر با طرح گروه های منزلتی، راه را برای مطالعات سبک زندگی و فراغت و اهمیت دادن به آن باز کرد (کاتر و گرو، ۱۹۹۹). پس از او ویلن با طرح مصرف هم چشمانه، بررسی های جدید سبک زندگی و فراغت طبقات تن آسا را مطرح کرد (افتخاری و همکاران، ۱۳۹۹: ۲۴۰).

گره گاه این سنت وبر - ویلنی، نظریات سبک زندگی و فراغتی بورديو است که با تاکید بر طبقات و سبک زندگی که او آن را «عادت واره» می نامید، دیدگاه جدیدی را در عرصه فراغت سبک زندگی به وجود آورد. کالینز نیز از دیدی نووبری به فرهنگ طبقات توجه کرده است که یک قسمت آن در فراغت بازتاب می یابد. در علوم جغرافیایی به دو بعد از نیازها و ارتباط اینها با یکدیگر توجه می شود، بعد طبیعت (رابطه انسان با طبیعت) و بعد فضایی، تفاوت های محلی، منطقه ای که در آن روابط فضایی و آمیختگی در جوامع مدنظر قرار می گیرد. با این توصیف گذران اوقات فراغت تابع دو متغیر زمان و مکان است. با توجه به این عامل اشکال و شیوه های متفاوت و متنوعی از گذران اوقات فراغت به وجود می آید که هر کدام جایگاه خاص خود را دارند، بنابراین جغرافیدانان بیشتر به شرایط اوقات فراغت در زمان و مکان می پردازند (Michael, ۲۰۰۲: ۳).

این رو جغرافیا در مقایسه با اقتصاد و اجتماع تاثیر بیش تری بر اوقات فراغت و تفریح می گذارد (Butlers, ۲۰۰۴: ۱۵۲). اخیراً جغرافیدانان نقش پر رنگی در رشد اوقات فراغت در کشور های ثروتمند جهان داشته اند (Mercer, ۱۹۷۰: ۲۶۱).

در حال حاضر بیشتر تحقیقات در مورد اوقات فراغت در امریکای شمالی توسط جغرافیدانان انجام میشود اما در ایران این گونه تحقیقات مورد غفلت واقع شده است. تحقیقات جغرافیایی با رویکرد فراغت بیشتر بر دسته بندی کیفیت مناظر مکان ها و بررسی فضای مورد استفاده از سوی افراد متمرکز است. الگوی توزیع مکانی فراغت برگرفته از سه عامل است: نیاز به تفریحات آخر هفته، فعالیت های توسعه دهنده تولیدی که همراه با استفاده از زمین است و ارتباط فضایی به شبکه حمل و نقل که فرصت های فراغتی بسیاری را برای کسانی که می خواهند تفریح کنند ایجاد می کنند (هندرسون و همکاران، ۲۰۰۲: ۲۴۷).



شکل ۱: نظریات مرتبط با اوقات فراغت (منبع: رفیعی، ۱۳۹۹).

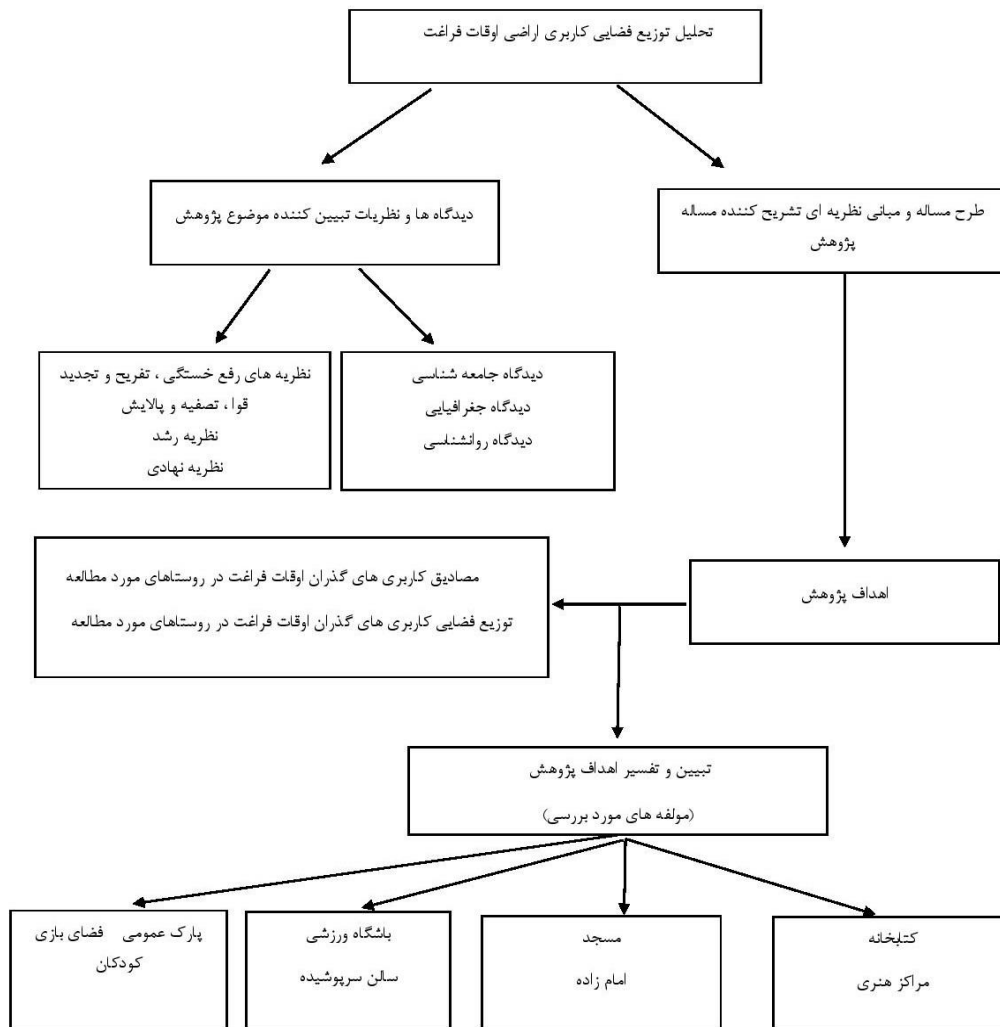
اوقات فراغت و نحوه گذران آن دارای وجوه گوناگون، متمایز و گاه متضادی است. رفیعی (۱۳۹۹) معتقد است اوقات فراغت دارای دو وجه کارکردی متفاوت است، از طرفی فرصتی برای بروز استعدادها و توانمندی ها و از طرف دیگر راهی برای شکل گیری برخی از آسیب های اجتماعی است و فقدان نگرش های مطلوب و کارآفرینی در نوجوانان و کمبود برنامه های تربیتی و پژوهشی برای استفاده بهینه از اوقات فراغت و کمبود برنامه های مورد توقع می تواند زمینه مناسبی برای رشد آسیب های وارده بر این پدیده اجتماعی باشد. پژوهش ها نشان داده است که در صورت استفاده مناسب، اوقات فراغت یک فرصت به حساب می آید و در صورت نداشتن برنامه مناسب برای استفاده درست می تواند یک تهدید واقعی به حساب آید.

ماتسودا، (۱۹۸۹) نشان داد که یکی از ویژگی های افراد خلاق این است که علاوه بر هوش مطلوب، صداقت، صراحت انعطاف پذیری از اوقات فراغت خود بهترین بهره را گرفته اند. با توجه به مبانی نظری موجود و مطالعه ادبیات پژوهش مدل مفهومی تحقیق به شکل زیر می باشد.

### روش تحقیق

پژوهش حاضر از نوع پژوهش های پیمایشی، مقطعی و کاربردی است و از لحاظ تحلیل در زمره پژوهش های توصیفی- تحلیلی به شمار می آید. در این پژوهش روش جمع آوری داده های مورد نیاز برای پاسخگویی به سؤالات پژوهش در دو بخش انجام گرفته است. بخش اول مربوط به جمع آوری داده های ثانویه (اسنادی) از طریق مبانی نظری موضوع و سوابق تحقیقات پیشین بوده که با روش مطالعه کتابخانه ای، جستجوی اینترنتی در سایت ها و سایر منابع علمی و پژوهشی در رابطه با موضوع پژوهش تهیه شده است.

در مرحله دوم پژوهش متناسب با فرضیه ها پرسشنامه ای با هدف تعیین میزان اهمیت کاربری ها و الگوی دسترسی روستاییان به آنها طراحی شده است. بنابراین بعد بررسی های نظریه ای و با توجه به سوالات و فرضیه های تحقیق تعدادی گویه با ابعاد چهار نوع کاربری مطرح و برای هر کدام گزینه هایی بیان و پس از آن اقدام به سنجش و روایی پرسشنامه شد. بنابراین برای تعیین روایی و پایایی پرسشنامه ها، از روایی صوری مبتنی بر نظرات کارشناسان و نیز از آزمون مقدماتی پرسشنامه بهره گرفته شد، به طوری که در ابتدا پرسشنامه مقدماتی با همکاری تعدادی از نمونه ها به صورت تصادفی تکمیل و سوال های نامفهوم اصلاح و گویه های بی ربط از طریق روش *item deleted* حذف گردید. در مرحله سوم برای تجزیه و تحلیل اطلاعات و بدست آوردن با اهمیت ترین کاربری در بین روستاییان و تفاوت اهمیت آنها در روستاهای مورد مطالعه نرم افزار SPSS استفاده گردید. واحد تحلیل خانوارهای ساکن در نقاط روستایی شهرستان مراغه می باشد. به طوری که دو سطح تحلیل مبنای آزمون فرضیات قرار داده شده اند. ابتدا در سطح خانوار تفاوت های موجود در میزان اهمیت کاربری ها در روستا نشان داده شد. و از سویی دیگر تحلیل فضایی در سطح روستاها وضعیت بهره مندی روستاییان از کاربری های اوقات فراغت را تبیین نموده است.



شکل ۲: چارچوب نظری پژوهش



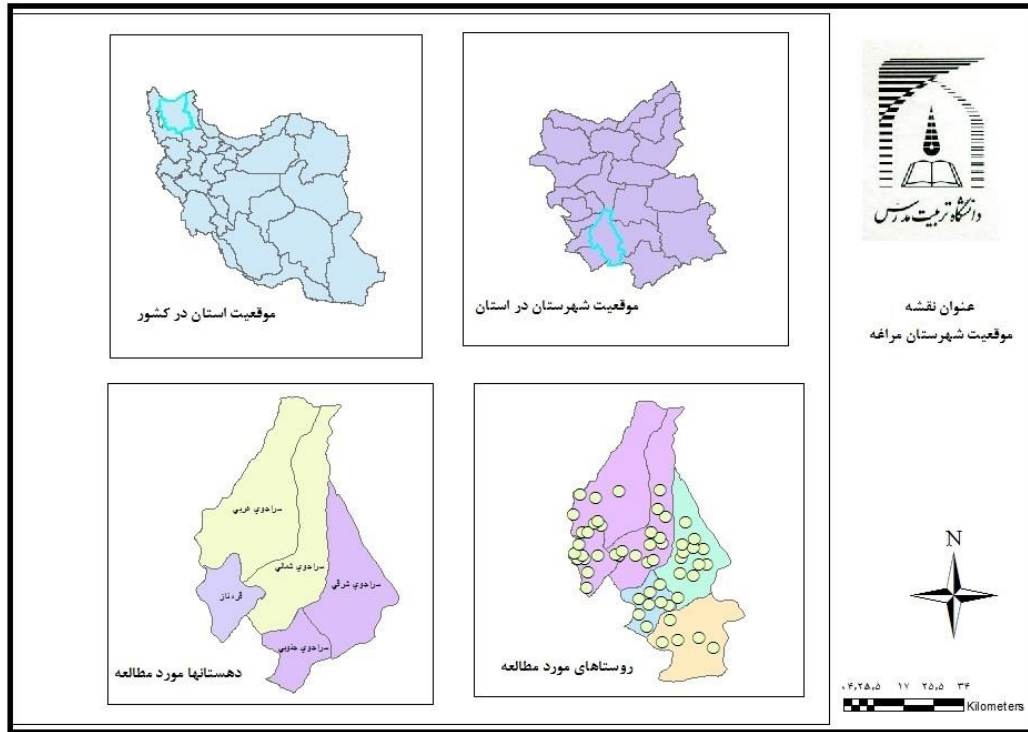
### محدوده مورد مطالعه

شهرستان مراغه یکی از شهرستان‌های استان آذربایجان شرقی است. مراغه با وسعتی معادل ۲۱۸۵/۶۵ کیلومتر مربع ۴/۸ درصد از کل مساحت استان را به خود اختصاص داده است و از این لحاظ رتبه سیزدهم را بین شهرستانهای استان دارا می‌باشد. این شهرستان از نظر مختصات جغرافیایی در ۳۷ درجه و ۱ دقیقه الی ۳۷ درجه و ۴۵ دقیقه و در طول شرقی ۴۶ درجه و ۹ دقیقه الی ۴۶ درجه و ۴۴ دقیقه قرار گرفته است. محدوده آن از غرب به دریاچه اورمیه و از شرق به دشت هشتگرد و از جنوب به جلگه میاندوآب منتهی می‌شود.

براساس آخرین تقسیمات کشوری شهرستان مراغه دارای دو بخش مرکزی و سراجو، ۲ دهستان، ۱۵۸ آبادی دارای سکنه و ۱۳ آبادی خالی از سکنه می‌باشد. شهرستان مراغه در سال ۱۳۱۶ تأسیس و براساس آخرین تقسیمات کشوری ۹۵، از دو بخش مرکزی و سراجو تشکیل و دارای ۶ دهستان می‌باشد به طوری که ۳ دهستان قره‌ناز به مرکزیت روستای وراثی، دهستان سراجوی شمالی به مرکزیت روستای داش‌آتان و دهستان سراجوی غربی به مرکزیت روستای علویان در تابعیت بخش مرکزی و ۳ دهستان سراجوی جنوبی به مرکزیت روستای آغچه‌کهل، دهستان سراجوی شرقی به مرکزیت شهر خراجو و دهستان قوری چای غربی به مرکزیت روستای داش‌بلاغ بازار در تابعیت بخش خراجو قرار دارند. این شهرستان از ۲ شهر به اسامی (مراغه و خراجو) و تعداد ۱۶۸ روستا تشکیل شده است. شهرستان مراغه به دلیل برخورداری از جاذبه‌های طبیعی و فرهنگی فراوان به عنوان یکی از قطب‌های گردشگری شناخته می‌شود و از مجموع ۲۳ روستای هدف گردشگری استان، ۶ روستا در این شهرستان واقع شده است. (جدول ۱).

جدول ۱: تقسیمات سیاسی شهرستان مراغه به تفکیک بخش و دهستان تا سال ۱۳۹۵

بخش	شهرهای تابعه	دهستان‌های تابعه	تعداد آبادی		نام مرکز
			دارای سکنه	خالی از سکنه	
مرکزی	مراغه	قره‌ناز	۱۸	۰	وراثی
		سراجوی شمالی	۲۷	۱	داش‌آتان
		سراجوی غربی	۲۴	۱	علویان
جمع بخش	۱	۳	۶۹	۲	مراغه
سراجو	خراجو	سراجوی جنوبی	۱۳	۳	آغچه‌کهل
		سراجوی شرقی	۲۸	۲	خراجو
		قوری چای غربی	۴۸	۶	داش‌بلاغ بازار
جمع بخش	۱	۳	۸۹	۱۱	خراجو
جمع شهرستان	۲	۶	۱۵۸	۱۳	مراغه



شکل (۳): موقعیت شهرستان مراغه

### یافته های پژوهش

یکی از مهم‌ترین مولفه های گذران اوقات فراغت در مناطق روستایی سن افراد است که می تواند در ایجاد و بهبود کمی، کیفی امکانات و کاربری های اوقات فراغت موثر باشد. بنابراین در جدول (۲) ویژگی سن پاسخگویان آرایه شده است. در این تحقیق ساختار سنی روستاییان در سه گروه کمتر از ۲۰ سال، بین ۲۰-۴۰ سال و بالای ۴۰ سال طبقه بندی شده که در این بین با توجه به داده های جمع آوری شده از بین ۱۳۵ نفر پاسخ دهنده ۱۳/۳ درصد در گروه زیر ۲۰ سال، ۶۸/۱ درصد در گروه ۲۰ تا ۴۰ سال و ۱۸/۵ درصد بالای ۴۰ سال قرار گرفتند که این نشان دهنده جوان بودن پاسخ گویان می باشد.

جدول (۲): ویژگی سن پاسخگویان

سن	فراوانی	درصد	درصد تجمعی
-۲۰	۱۸	۱۳.۳	۱۳.۳
۲۰-۴۰	۹۲	۶۸.۱	۸۱.۵
+۴۰	۲۵	۱۸.۵	۱۰۰.۰
جمع	۱۳۵	۱۰۰.۰	

ماخذ: یافته های پژوهش.

ویژگی های جنسیتی پاسخگویان را در روستاهای نمونه نشان می دهد که ۵۲/۶ درصد را مردان، ۴۷/۴ درصد را زنان تشکیل می دهند. همان طور که جدول (۳) نشان می دهد ۶۹/۶ درصد روستاییان دارای سطح تحصیلات ابتدایی

هستند، ۲۳/۰ درصد راهنمایی، ۷/۴ درصد را دیپلم تشکیل می دهد که نشان دهنده پایین بودن سطح تحصیلات در روستاهای نمونه است.

جدول ۳ توزیع وضعیت تحصیلات پاسخ گویان

سطح تحصیلات	فراوانی	درصد	درصد تجمعی
ابتدایی	۹۴	۶۹.۶	۶۹.۶
راهنمایی	۳۱	۲۳.۰	۹۲.۶
دیپلم	۱۰	۷.۴	۱۰۰.۰
جمع	۱۳۵	۱۰۰.۰	

جدول (۴) شغل پاسخگویان در روستاهای نمونه را نشان می دهد که گروه کشاورزان با ۳۱/۱ درصد و گروه خانه دار با ۳۴/۸ درصد و همچنین گروه بیکار با ۲۴/۴ درصد به ترتیب دارای بیشترین تعداد فراوانی هستند. با توجه به داده ها می توان به این نکته اشاره کرد که بیکاری در روستاهای نمونه درصد بالایی را به خود اختصاص داده است، که این مهم می تواند در نوع و میزان استفاده از اوقات فراغت تاثیر گذار باشد.

جدول (۴): توزیع فراوانی جمعیت براساس شغل

نوع شغل	فراوانی	درصد	درصد تجمعی
بازاری	۱	.۷	.۷
کشاورز	۴۲	۳۱.۱	۳۱.۹
بیکار	۳۳	۲۴.۴	۵۶.۳
آزاد	۱۲	۸.۹	۶۵.۲
خانه دار	۴۷	۳۴.۸	۱۰۰.۰
کل	۱۳۵	۱۰۰.۰	

## تجزیه و تحلیل اطلاعات

در صورت بندی فرضیه اول تبیین شده است که مجموعه ای متنوع از کاربری اراضی فرهنگی، مذهبی، ورزشی، فضای سبز، مصادیق کاربری های اوقات فراغت در مناطق روستایی محسوب شده که در بین این کاربری مذهبی و فرهنگی از اهمیت بیش تری برخوردارند.

برای آزمون فرضیه اول که هدف آن بررسی شدت اهمیت هر یک از گویه های مرتبط با کاربری های اوقات فراغت در بین خانوار ها و نیز در بین روستاها می باشد، ابتدا طبقه بندی گویه ها در چهار گروه کاربری های (فرهنگی، مذهبی، ورزشی، فضای سبز) انجام گردید. سپس با استفاده از آزمون تحلیل واریانس در نرم افزار SPSS گویه ها مورد ارزیابی قرار گرفت و نسبت به محاسبه مقادیر میانگین آنها در هر یک از کاربری ها در سطح خانوارها و روستاها اقدام گردید. بدین ترتیب با استفاده از آزمون تحلیل واریانس میانگین عددی کاربری های محاسبه شده و مورد مقایسه تطبیقی قرار گرفت.

همانطور که جدول (۵) نشان می دهد میانگین اهمیت کاربری فرهنگی برابر با  $3/3$  میباشد. در این بین کاربری کلپ ویدیو با میانگین  $3/56$  بیشترین و مکان عرضه صنایع دستی با  $2/59$  کمترین میانگین را به خود اختصاص داده اند. بدین ترتیب دامنه نوسان میان کاربری های فرهنگی از حداقل  $2/59$  تا حداکثر  $3/3$  متفاوت بنظر می رسد که مبین تفاوت آمار توصیفی در بین کاربری های فرهنگی از دیدگاه روستائیان است.

جدول (۵): توزیع فراوانی داده های توصیفی کاربری های فرهنگی

نام کاربری	گزینه ها	میانگین	رتبه اهمیت	طبقه بندی خوشه ای بالاتر و کمتر از میانگین	خیلی زیاد	زیاد	متوسط	کم	خیلی کم
کاربری فرهنگی	کتابخانه عمومی	۳.۱۶	۵	۲	۱۱.۱	۱۴.۸	۳۶.۳	۲۳.۰	۱۴.۸
	مراکز آموزش های هنری	۳.۵۱	۳	۱	۱.۵	۸.۹	۴۰.۰	۳۶.۳	۱۳.۳
	سالن نمایش فیلم و جلسات فرهنگی	۳.۴۶	۳	۱	۳.۰	۱۰.۴	۳۹.۳	۳۲.۶	۱۴.۸
	کتابخانه مستقر در مسجد	۳.۷	۱	۱	-	۸.۹	۳۳.۳	۳۷.۰	۲۰.۷
	محل عرضه محصولات فرهنگی (کلپ ویدئو)	۳.۵۶	۲	۱	۰.۷	۱۰.۴	۳۷.۸	۳۴.۸	۱۶.۳
	کلپ بازی های رایانه ای	۳.۴۷	۳	۱	۵.۲	۱۱.۱	۳۴.۸	۲۹.۶	۱۹.۳
	کافی نت	۳.۴۴	۴	۱	۳.۰	۱۳.۳	۳۴.۱	۳۶.۳	۱۳.۳
	گیشه روزنامه فروشی	۳.۴۴	۴	۱	۰.۷	۱۴.۸	۳۸.۵	۳۱.۹	۱۴.۱
	مکان عرضه صنایع دستی	۲.۹۲	۸	۲	۱۱.۱	۲۵.۹	۳۲.۶	۲۰.۷	۹.۶
	مکان برگزاری کلاس های آزاد هنری (خیاطی، فرش بافی، قالی بافی، گلیم بافی)	۳.۱۴	۶	۲	۷.۴	۱۹.۳	۳۸.۵	۲۱.۵	۱۳.۳
	فضای تجمع عمومی	۳.۰۲	۷	۲	۷.۴	۲۳.۰	۳۷.۸	۲۳.۷	۸.۱
	قهوه خانه	۳.۱۶	۵	۲	۵.۲	۲۳.۰	۳۵.۶	۲۳.۰	۱۳.۳
	حضور در بناهای تاریخی	۳.۲۴	۵	۲	۷.۴	۱۶.۳	۳۵.۶	۲۶.۷	۱۴.۱
	حضور در ابنیه ها با معماری خاص روستایی	۳.۴۶	۳	۱	۱۵.۶	۳۲.۶	۳۶.۳	۱۳.۳	۲.۲
	میانگین	۳.۳			۶.۱	۱۶.۶	۳۶.۵	۲۷.۹	۱۳.۴

همچنین جدول (۶) نشان می دهد میانگین میزان و شدت اهمیت کاربری جمعی درکل گویند ها از دیدگاه جامعه نمونه معادل با  $3/4$  برآورد شده است که در این میان بیشترین میانگین اهمیت را کاربری مسجد با میانگین  $4/01$  و کمترین میزان اهمیت را کاربری خانه عالم با میانگین  $2/47$  به خود اختصاص داده اند. بدین ترتیب می توان استنباط نمود که دامنه نوسانی بین حداکثر  $4/01$  تا حداقل  $2/47$  میان انواع کاربری های مذهبی وجود دارد که مبین شدت تفاوت توصیفی میان کاربری های مذهبی است. بدین ترتیب با توجه به رتبه اهمیت و نیز طبقه بندی خوشه ای کاربری های فرهنگی می توان آنها را در دو گروه به شرح ذیل طبقه بندی نمود:

گروه اول: کاربری های بالاتر از حد متوسط که در این دسته کاربری هایی چون مراکز آموزش های هنری...

گروه دوم: کاربری های کمتر از حد متوسط که در این دسته کاربری های چون مکان عرضه صنایع دستی ... واقع شده اند.

جدول (۶): توزیع میانگین و فراوانی داده‌های توصیفی کاربری مذهبی

نام کاربری	گزینه‌ها	میانگین	رتبه اهمیت	طبقه بندی خوشه‌ای بالاتر و کمتر از میانگین	خیلی زیاد	زیاد	متوسط	کم	خیلی کم
کاربری مسجد	۴۰۱	۱	۲	۷.۴	۲۰.۷	۳۱.۹	۲۷.۴	۱۲.۶	
فضای عمومی	۳۰۵۹	۳	۲	۱.۵	۸.۹	۳۴.۸	۳۹.۳	۱۵.۶	
امام زاده	۳۳	۴	۱	۵.۲	۱۸.۵	۳۳.۳	۲۶.۷	۱۶.۳	
خانه عالم	۲۴۷	۵	۱	-	۰.۷	۲۳.۷	۴۸.۹	۲۶.۷	
میدانگاه برای برگزاری مراسمات مذهبی (تعزیه خوانی)	۳۰۶۷	۲	۲	-	۱۱.۱	۳۴.۸	۲۹.۶	۲۴.۴	
میانگین	۳۰۴			۴.۷	۱۱.۹۸	۳۱.۷	۳۴.۳۸	۱۹.۱۲	

با نگاهی گذرا به داده‌های مندرج در جدول (۷) نیز می‌توان شدت تفاوت اهمیت بین انواع کاربری‌های ورزشی از دیدگاه روستائیان را مشاهده نمود. همانطور که مشاهده می‌شود میانگین کل اهمیت این نوع کاربری برابر ۲/۹ واحد برآورد شده است که در این راستا بیشترین اهمیت به فعالیت‌های ورزشی در واحد مسکونی با میانگین ۳/۴۰ و کمترین آن با میانگین ۲/۵۷ به سالن سرپوشیده ورزشی اختصاص یافته است. بدین ترتیب می‌توان استنباط نمود که دامنه‌ی نوسان این نوع کاربری‌ها نیز از حداکثر ۳/۴۰ تا ۲/۵۷ در نوسان است که مبین شدت تفاوت در بین کاربری‌های ورزشی است.

جدول (۷): توزیع میانگین و فراوانی داده‌های توصیفی کاربری ورزشی

نام کاربری	گزینه‌ها	میانگین	رتبه اهمیت	طبقه بندی خوشه‌ای بالاتر و کمتر از میانگین	خیلی زیاد	زیاد	متوسط	کم	خیلی کم
کاربری زمین روباز ورزشی (فوتبال، والیبال...)	۳۰۱۷	۲	۱	۱۷.۸	۳۱.۹	۳۶.۳	۱۳.۳	۰.۷	
ورزشی سالن سرپوشیده ورزشی دولتی	۲۰۵۷	۵	۲	۱۴.۸	۳۱.۹	۳۵.۶	۱۷.۰	۰.۷	
باشگاه‌های بدنسازی بخش خصوصی	۲۸۲	۳	۲	۱۱.۹	۲۵.۲	۳۶.۳	۲۲.۲	۴.۴	
اختصاص بخشی از واحد مسکونی به انجام فعالیت‌های ورزشی	۳۰۴۰	۱	۱	۳.۷	۱۸.۵	۳۰.۴	۲۸.۹	۱۸.۵	
محل بازی‌های بومی-محلی	۲۰۷۳	۴	۲	۱۴.۸	۲۸.۱	۳۳.۳	۱۷.۰	۶.۷	
میانگین	۲۰۹			۱۲.۶	۲۷.۱	۳۴.۳۸	۱۹.۶	۶.۲	
				۲			۸		

همانطور که داده‌های جدول (۸) نشان می‌دهد میانگین کل اهمیت این کاربری فضای سبز برابر ۳/۱ واحد برآورد شده است که در این راستا بیشترین اهمیت به کاربری اختصاص داده به پارک طبیعی جنگلی جهت گذران اوقات فراغت گردشگران با میانگین ۳/۴۴ و کمترین آن با میانگین ۲/۶۷ به پارک عمومی اختصاص یافته است. بدین ترتیب می‌توان استنباط نمود که دامنه‌ی نوسان این نوع کاربری‌ها نیز از حداکثر ۳/۴۴ تا ۲/۶۷ در نوسان است که مبین شدت تفاوت در بین کاربری‌های فضای سبز است.

جدول (۸): توزیع میانگین و فراوانی داده های توصیفی کاربری فضای سبز

نام کاربری	گزینه ها	میانگین	رتبه اهمیت	طبقه بندی خوشه ای بالاتر و کمتر از میانگین	خیلی زیاد	زیاد	متوسط	کم	خیلی کم
کاربری فضای سبز	فضای بازی کودکان	۳,۳	۲	۲	۱۱,۱	۲۵,۲	۳۷,۰	۱۷,۸	۸,۹
	پارک عمومی	۲,۶۷	۶	۱	۱۵,۶	۲۸,۱	۳۴,۸	۱۷,۰	۴,۴
	پارک طبیعی جنگلی جهت گذران اوقات فراغت گردشگران	۳,۴۴	۱	۲	۵,۲	۱۵,۶	۳۲,۶	۲۳,۷	۲۳,۰
	باغات و مزارع عرضه محصولات باغی، زراعی و دامی در مزرعه	۳,۱۳	۴	۱	۵,۲	۲۱,۵	۳۷,۸	۲۵,۹	۹,۶
	کوه	۳,۲۱	۳	۱	۶,۷	۲۱,۵	۳۲,۶	۲۳,۰	۱۶,۳
	جنگل	۲,۸۸	۷	۱	۲,۲	۱۸,۵	۳۷,۸	۳۰,۴	۱۱,۱
	رودخانه	۳,۰۴	۵	۱	۹,۶	۲۱,۵	۳۵,۶	۲۲,۲	۱۱,۱
	اختصاص بخشی از واحد مسکونی به فضای سبز و گذران اوقات فراغت	۳,۰۵	۴	۱	۱۱,۱	۱۷,۰	۳۸,۵	۲۲,۲	۱۱,۱
	میانگین	۳,۱			۸,۳	۲۱,۱	۳۵,۸	۲۲,۸	۱۱,۹

بررسی نتایج حاصل از مقایسه تطبیقی میانگین اهمیت انواع کاربری های اراضی گذران اوقات فراغت در چهار گروه کاربری های فرهنگی، ورزشی، مذهبی، فضای سبز از دیدگاه پاسخگویان همانطور که جدول (۹) نشان می دهد نوسان بین حداکثر ۳/۴ در گروه کاربری های مذهبی تا حداقل ۲/۹۳ در گروه کاربری های ورزشی می باشد. بدین ترتیب بنظر می رسد که به دلیل حاکمیت نظام مذهبی در سطح سکونتگاه های روستایی همچنان کاربری های جمعی عاملی قدرتمند در کیفیت و چگونگی گذران اوقات فراغت محسوب می شوند.

جدول (۹): نتایج تحلیل واریانس برای تفاوت میزان اهمیت بین کاربری ها

کاربری ها	تعداد گویه ها	میانگین	سطح استاندارد	درجه خطای استاندارد	فاصله اطمینان ۹۵ درصد
فرهنگی	۱۴	۳,۳۳۴۳	۰,۲۲۶۳۰	۰,۰۶۰۴۸	۳,۴۶۴۹
فضای جمعی	۵	۳,۴۰۸۰	۰,۵۸۲۱۷	۰,۲۶۰۳۵	۴,۱۳۰۹
ورزشی	۵	۲,۹۳۸۰	۰,۳۳۹۰۷	۰,۱۵۱۶۴	۳,۳۵۹۰
فضای سبز	۸	۳,۰۹۰۰	۰,۲۴۱۱۹	۰,۰۸۵۲۷	۳,۲۹۱۶
جمع	۳۲	۳,۲۲۲۸	۰,۳۴۹۲۲	۰,۰۶۱۷۳	۳,۳۴۸۷

نتایج حاصل از آزمون تحلیل واریانس یکطرفه که به تحلیل مقایسه تطبیقی میانگین های مشاهده شده در خصوص اهمیت هر یک از انواع کاربری های اوقات فراغت در نزد پاسخگویان پرداخته مبین آن است که تفاوت معناداری در درون کاربری های اراضی هر یک از طبقات (مذهبی، ورزشی، فضای سبز، فرهنگی) قابل مشاهده است. همچنین نتایج حاصل از خروجی تحلیل واریانس یکطرفه (ANOVA) مندرج در جدول (۱۰) نیز مبین تفاوت معنادار میان انواع کاربری های اوقات فراغت در سطح خانوارهای مورد مطالعه است. بدین ترتیب از آنجائیکه سطح معناداری مشاهده شده معادل ۰/۰۵ برآورد گردیده که با ۹۵ درصد اطمینان می تواند به رد فرضیه  $H_0$  منجر شود. می توان پذیرفت که از دیدگاه

مخاطبان تفاوت معناداری میان انواع کاربری های اراضی اوقات فراغت وجود دارد. در این بین کاربری های جمعی و فرهنگی از بیشترین اهمیت و کاربری های ورزشی و فضای سبز از کمترین اهمیت برخوردار بوده اند.

جدول (۱۰): نتایج تحلیل واریانس برای تفاوت میزان اهمیت بین کاربری ها

طبقه بندی گروه ها	مجموع مربعات	درجه آزادی	مربع میانگین	آماره	سطح معناداری
درون گروهی	۸۹۲	۳	۲۹۷	۲۸۸۳	۰/۰۵
برون گروهی	۲۸۸۹	۲۸	۱۰۳		
جمع	۳۷۸۱	۳۱			

تحلیل افتراقات و تشابهات مکانی- فضایی توزیع اهمیت انواع کاربری های گذران اوقات فراغت در نزد روستاهای مورد مطالعه نیز مبین تفاوت معنادار آماری است. این تفاوت ها به شرح ذیل قابل تفسیر بوده و می تواند به استنتاج های زیر منجر شود:

الف) در خصوص میانگین اهمیت کاربری های فرهنگی همانطور که جدول (۱۱) نشان می دهد نوسانی بین حداکثر ۳/۴۷ در روستای قره برقع و حداقل ۳/۲ در روستای خانقاه قابل مشاهده است که تنها تفاوتی معادل ۰/۲۷ را نشان می دهد.

ب) در خصوص میانگین اهمیت کاربری های فضای جمعی نیز نوسانی بین حداکثر ۳/۸ در روستای خانقاه و حداقل ۳/۳ در روستای قره برقع قابل مشاهده است که اختلافی معادل ۰/۵ را نشان می دهد.

ج) در خصوص میانگین اهمیت کاربری های ورزشی نوسانی بین حداکثر ۳ در روستای چکان و حداقل ۲/۶ در روستای قره برقع قابل مشاهده است که اختلافی معادل ۰/۴ را نشان می دهد.

د) در خصوص میانگین اهمیت کاربری های فضای سبز نوسانی بین حداکثر ۳/۴ در روستای وراثوی و حداقل ۲/۸ در روستای پالچقلو قابل مشاهده است که اختلافی معادل ۰/۶ را نشان می دهد.

جدول (۱۱): وضعیت اهمیت کاربری ها در روستاهای نمونه

نام روستا	کاربری ها			
	فرهنگی	فضاهای جمعی	ورزشی	فضای سبز
وراثوی	۳،۲	۳،۷	۲،۸	۳،۴
اکیس	۳،۴	۳،۴	۲،۸	۳،۳
خانقاه	۳،۲	۳،۸	۲،۸	۳،۱
چکان	۳،۳	۳،۶	۳	۳،۱
کهجوق	۳،۳	۳،۷	۲،۷	۲،۹
قره برقع	۳،۵	۳،۳	۲،۶	۲،۷
آغبلاغ فتوحی	۳،۴	۳،۴	۲،۷	۳،۲
نوا	۳،۵	۳،۶	۲،۸	۳،۲
پالچقلو	۳،۳	۳،۵	۳،۰	۲،۸
میانگین	۳،۳	۳،۶	۲،۸	۳،۰

جدول (۱۲): نتایج تحلیل واریانس برای تفاوت میزان اهمیت بین کاربری فرهنگی در بین روستاهای نمونه

نام کاربری	نام روستاها	تعداد	میانگین	سطح استاندارد	درجه خطای استاندارد	فاصله اطمینان ۹۵ درصد	پایین تر	بالاتر
فرهنگی	ورائوی	۱۵	۳.۲۲۰	.۲۰۴۲	.۰۵۲۷	۳.۱۰۷	۳.۳۳۳	
	اکیس	۱۵	۳.۳۶۰	.۲۴۴۴	.۰۶۳۱	۳.۲۲۵	۳.۴۹۵	
	خانقاه	۱۵	۳.۲۰۰	.۲۶۱۹	.۰۶۷۶	۳.۰۵۵	۳.۳۴۵	
	چکان	۱۵	۳.۳۰۷	.۳۲۱۸	.۰۸۳۱	۳.۱۲۸	۳.۴۸۵	
	کهجوق	۱۵	۳.۳۳۳	.۲۳۵۰	.۰۶۰۷	۳.۲۰۳	۳.۴۶۳	
	قره برقع	۱۵	۳.۴۷۳	.۲۶۳۱	.۰۶۷۹	۳.۳۲۸	۳.۶۱۹	
	آغبلاغ فتوحی	۱۵	۳.۳۹۳	.۲۷۱۲	.۰۷۰۰	۳.۲۴۳	۳.۵۴۳	
	نوا	۱۵	۳.۴۴۷	.۲۰۶۶	.۰۵۳۳	۳.۳۳۲	۳.۵۶۱	
	پالچقلو	۱۵	۳.۲۵۳	.۲۹۹۷	.۰۷۷۴	۳.۰۸۷	۳.۴۱۹	
جمع	۱۳۵	۳.۳۳۲	.۲۶۷۳	.۰۲۳۰	۳.۲۸۶	۳.۳۷۷		

جدول (۱۳): نتایج تحلیل واریانس برای تفاوت میزان اهمیت بین کاربری فرهنگی در بین روستاهای نمونه

طبقه بندی گروه ها	مجموع مربعات	درجه آزادی	مربع میانگین	آماره F	سطح معناداری
درون گروهی	۱.۱۱۷	۸	.۱۴۰	۲.۰۸۱	۰/۰۵
برون گروهی	۸.۴۵۶	۱۲۶	.۰۶۷		
جمع	۹.۵۷۳	۱۳۴			

همچنین تحلیل حاصل از آزمون تحلیل واریانس (ANOVA) در زمینه میزان تفاوت اهمیت در میانگین کاربری های فضای جمعی در نزد روستاهای مورد مطالعه مندرج در جدول (۱۴) مبین آن است که از آنجائیکه سطح معناداری مشاهده شد، کوچکتر از آلفا ۰/۰۵ می باشد می توان استنباط نمود که تفاوت معناداری در میانگین اهمیت کاربری های مذهبی در میان روستاهای مورد مطالعه وجود دارد (۱۵). جهت سنجش میزان اختلاف در میانگین اهمیت کاربری ها نتایج آزمون توکی مورد استفاده قرار گرفت که نتایج نشان دهنده اختلاف بین دو گروه می باشد (۱۶).

جدول (۱۴): نتایج تحلیل واریانس برای تفاوت میزان اهمیت بین کاربری مذهبی در بین روستاهای نمونه

نام کاربری	نام روستاها	تعداد	میانگین	سطح استاندارد	درجه خطای استاندارد	فاصله اطمینان ۹۵ درصد	پایین تر	بالاتر
فضاهای جمعی	ورائوی	۱۵	۳.۷۲۰	.۴۱۲۷	.۱۰۶۵	۳.۴۹۱	۳.۹۴۹	
	اکیس	۱۵	۳.۴۲۷	.۳۶۱۵	.۰۹۳۳	۳.۲۲۶	۳.۶۲۷	
	خانقاه	۱۵	۳.۷۷۳	.۳۶۹۳	.۰۹۵۴	۳.۵۶۹	۳.۹۷۸	
	چکان	۱۵	۳.۵۸۷	.۴۵۰۲	.۱۱۶۲	۳.۳۳۷	۳.۸۳۶	
	کهجوق	۱۵	۳.۶۸۰	.۵۳۸۸	.۱۳۹۱	۳.۳۸۲	۳.۹۷۸	
	قره برقع	۱۵	۳.۲۶۷	.۳۴۳۶	.۰۸۸۷	۳.۰۷۶	۳.۴۵۷	
	آغبلاغ فتوحی	۱۵	۳.۳۷۳	.۳۶۹۳	.۰۹۵۴	۳.۱۶۹	۳.۵۷۸	
	نوا	۱۵	۳.۵۸۷	.۴۹۸۴	.۱۲۸۷	۳.۳۱۱	۳.۸۶۳	
	پالچقلو	۱۵	۳.۵۳۳	.۴۰۴۷	.۱۰۴۵	۳.۳۰۹	۳.۷۵۷	
جمع	۱۳۵	۳.۵۵۰	.۴۳۸۳	.۰۳۷۷	۳.۴۷۵	۳.۶۲۴		



جدول (۱۵) نتایج تحلیل واریانس برای تفاوت میزان اهمیت بین کاربری مذهبی در بین روستاهای نمونه

طبقه بندی گروه ها	مجموع مربعات	درجه آزادی	مربع میانگین	آماره	سطح معناداری
درون گروهی	۳.۳۸۰	۸	.۴۲۳	۲.۳۸۱	.۰۲
برون گروهی	۲۲.۳۵۷	۱۲۶	.۱۷۷		
جمع	۲۵.۷۳۷	۱۳۴			

جدول (۱۶): نتایج آزمون توکی برای سنجش اختلاف در اهمیت کاربری مذهبی

نام کاربری	نام روستاها	تعداد	گروه اول	گروه دوم
فضاهای جمعی	ورائوی	۱۵	۳.۷۲۰	۳.۷۲۰
	اکیس	۱۵	۳.۴۲۷	۳.۴۲۷
	خانقاه	۱۵	۳.۷۷۳	۳.۷۷۳
	چکان	۱۵	۳.۵۸۷	۳.۵۸۷
	کهجوق	۱۵	۳.۶۸۰	۳.۶۸۰
	قره برقع	۱۵	۳.۲۶۷	۳.۲۶۷
	آغبلاغ فتوحی	۱۵	۳.۳۷۳	۳.۳۷۳
	نوا	۱۵	۳.۵۸۷	۳.۵۸۷
	پالچقلو	۱۵	۳.۵۳۳	۳.۵۳۳
	sig	۱۳۵	.۰۸۷	.۱۹۷

تحلیل حاصل از آزمون تحلیل واریانس (ANOVA) در زمینه میزان تفاوت اهمیت در میانگین کاربری های ورزشی در نزد روستاهای مورد مطالعه مندرج در جدول (۱۷) نیز مبین آن است که از آنجائیکه سطح معناداری مشاهده شد، بزرگتر از آلفا ۰/۰۵ می باشد می توان استنباط نمود که تفاوت معناداری در میانگین اهمیت کاربری های ورزشی در میان روستاهای مورد مطالعه وجود ندارد (جدول ۱۸).

جدول (۱۷): نتایج تحلیل واریانس برای تفاوت میزان اهمیت بین کاربری ورزشی در بین روستاهای نمونه

نام کاربری	نام روستاها	تعداد	میانگین	سطح استاندارد	درجه خطای استاندارد	فاصله اطمینان ۹۵ درصد
ورزشی	ورائوی	۱۵	۲.۷۸۷	.۴۱۷۲	.۱۰۷۷	پایین تر: ۲.۵۵۶ بالا تر: ۳.۰۱۸
	اکیس	۱۵	۲.۸۴۰	.۳۳۹۷	.۰۸۷۷	پایین تر: ۲.۶۵۲ بالا تر: ۳.۰۲۸
	خانقاه	۱۵	۲.۸۴۰	.۴۰۸۵	.۱۰۵۵	پایین تر: ۲.۶۱۴ بالا تر: ۳.۰۶۶
	چکان	۱۵	۳.۰۰۰	.۴۵۹۸	.۱۱۸۷	پایین تر: ۲.۷۴۵ بالا تر: ۳.۲۵۵
	کهجوق	۱۵	۲.۶۶۷	.۴۸۰	.۱۲۶۰	پایین تر: ۲.۳۹۶ بالا تر: ۲.۹۳۷
	قره برقع	۱۵	۲.۶۱۳	.۴۳۰۷	.۱۱۱۲	پایین تر: ۲.۳۷۵ بالا تر: ۲.۸۵۲
	آغبلاغ فتوحی	۱۵	۲.۶۹۳	.۵۳۳۸	.۱۳۷۸	پایین تر: ۲.۳۹۸ بالا تر: ۲.۹۸۹
	نوا	۱۵	۲.۷۷۳	.۳۸۴۵	.۰۹۹۳	پایین تر: ۲.۵۶۰ بالا تر: ۲.۹۸۶
	پالچقلو	۱۵	۲.۹۷۳	.۴۶۵۲	.۱۲۰۱	پایین تر: ۲.۷۱۶ بالا تر: ۳.۲۳۱
	جمع	۱۳۵	۲.۷۹۹	.۴۴۴۲	.۰۳۸۲	پایین تر: ۲.۷۲۳ بالا تر: ۲.۸۷۴

جدول (۱۸): نتایج تحلیل واریانس برای تفاوت میزان اهمیت بین کاربری ورزشی در بین روستاهای نمونه

طبقه بندی گروه ها	مجموع مربعات	درجه آزادی	مربع میانگین	f آماره	سطح معناداری
درون گروهی	۲۰۰۷۲	۸	۲۵۹	۱۳۳۹	۰.۲۳۰
برون گروهی	۲۴۳۶۸	۱۲۶	۱۹۳		
جمع	۲۶۴۴۰	۱۳۴			

تحلیل حاصل از آزمون تحلیل واریانس (ANOVA) در زمینه میزان تفاوت اهمیت در میانگین کاربری های فضای سبز در نزد روستاهای مورد مطالعه مندرج در جدول (۱۹) نیز مبین آن است که از آنجائیکه سطح معناداری مشاهده شد، کوچکتر از  $0.05$  می باشد می توان استنباط نمود که تفاوت معناداری در میانگین اهمیت کاربری های فضای سبز در میان روستاهای مورد مطالعه وجود دارد (جدول ۲۰). همچنین سنجش اختلاف میانگین اهمیت کاربری های فضای سبز نتایج آزمون توکی مورد استفاده قرار گرفت که نشان دهنده اختلاف در بین چهار گروه می باشد (۲۱).

جدول (۱۹): نتایج تحلیل واریانس برای تفاوت میزان اهمیت بین کاربری فضای سبز در بین روستاهای نمونه

نام کاربری	نام روستاها	تعداد	میانگین	سطح استاندارد	درجه خطای استاندارد	فاصله اطمینان ۹۵ درصد
فضای سبز	وراثوی	۱۵	۳۰۴۱۳	۳۰۴۴	۰۰۷۸۶	۳۰۲۴۵
	اکیس	۱۵	۳۰۳۳۳	۳۶۹۷	۰۰۹۵۵	۳۰۱۲۹
	خانقاه	۱۵	۳۰۱۲۰	۲۶۷۸	۰۰۶۹۱	۲۰۹۷۲
	چکان	۱۵	۳۰۱۳۳	۴۲۳۷	۰۰۹۹۴	۲۸۹۹
	کهجوق	۱۵	۲۰۹۴۰	۴۷۱۸	۰۱۲۱۸	۲۰۶۷۹
	قره برقع	۱۵	۲۰۷۴۰	۴۴۲۱	۰۱۱۴۱	۲۰۴۹۵
	آغبلاغ فتوحی	۱۵	۳۰۱۸۷	۳۷۳۹	۰۰۹۶۵	۲۰۹۸۰
	نوا	۱۵	۳۰۲۴۷	۳۳۵۷	۰۰۸۶۷	۳۰۰۶۱
	پالچقلو	۱۵	۲۰۷۹۳	۳۸۶۳	۰۰۹۹۷	۲۰۵۷۹
	جمع	۱۳۵	۳۰۱۰۱	۴۲۹۲	۰۰۳۶۹	۳۰۰۲۸

جدول (۲۰): نتایج تحلیل واریانس برای تفاوت میزان اهمیت بین کاربری فضای سبز در بین روستاهای نمونه

طبقه بندی گروه ها	مجموع مربعات	درجه آزادی	مربع میانگین	f آماره	سطح معناداری
درون گروهی	۶۴۸۶	۸	۸۱۱	۵۰۶۱۲	۰۰۰۰
برون گروهی	۱۸۰۲۰۴	۱۲۶	۱۴۴		
جمع	۲۴۶۹۰	۱۳۴			

جدول (۲۱): نتایج آزمون توکی برای سنجش اختلاف در اهمیت کاربری فضای سبز

Subset for alpha = 0.05

نام کاربری	نام روستاها	تعداد	گروه اول	گروه دوم	گروه سوم	گروه چهارم
فضای سبز	ورائوی	۱۵				۳.۴۱۳
	اکیس	۱۵				۳.۳۳۳
	خانقاه	۱۵	۳.۱۲۰	۳.۱۲۰	۳.۱۲۰	۳.۱۲۰
	چکان	۱۵	۳.۱۳۳	۳.۱۳۳	۳.۱۳۳	۳.۱۳۳
	کهجوق	۱۵	۲.۹۴۰	۲.۹۴۰	۲.۹۴۰	
	قره برقع	۱۵	۲.۷۴۰			
	آغبلاغ فتوحی	۱۵		۳.۱۸۷	۳.۱۸۷	۳.۱۸۷
	نوا	۱۵				۳.۲۴۷
	پالچقلو	۱۵	۲.۷۹۳	۲.۷۹۳		
	sig	۱۳۵		.۱۱۶	.۱۱۶	.۴۶۹

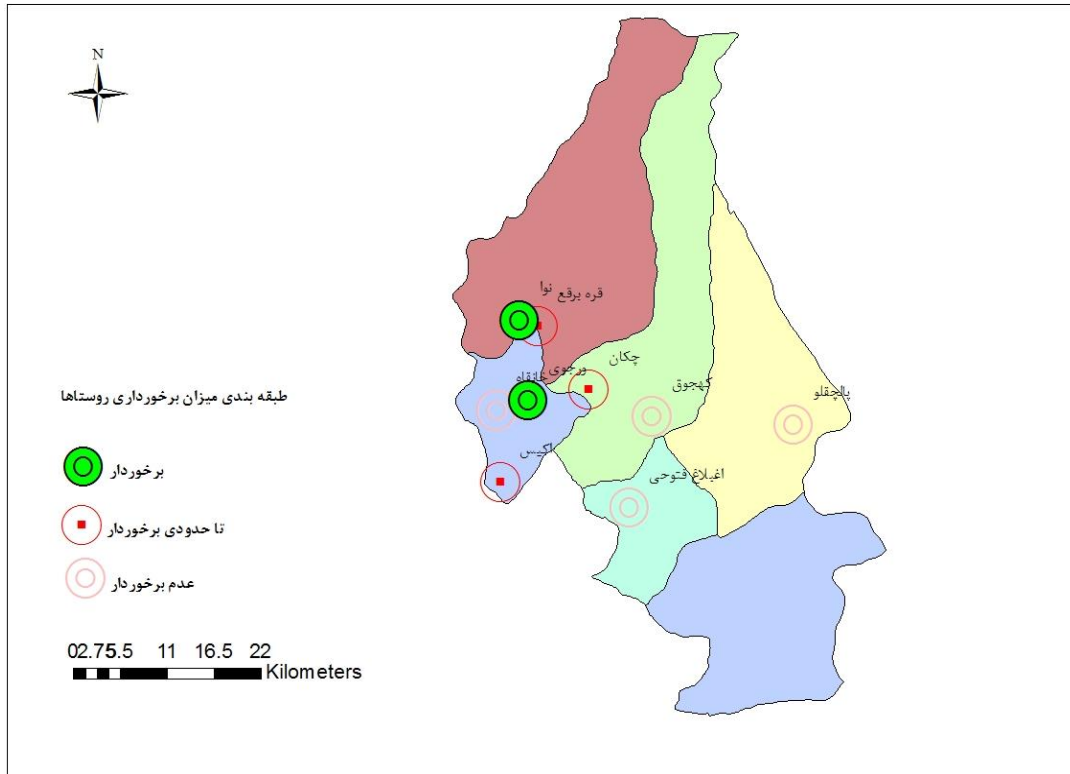
در حال حاضر دسترسی روستاییان به کاربری اراضی گذران اوقات فراغت در روستاهای مورد مطالعه از الگوی نامتوازن تبعیت می‌کند.

برای آزمون فرضیه دوم میزان دسترسی روستاییان به کاربری های اوقات فراغت از آزمون توزیع دو جمله ای استفاده شده است. همانطور که جدول (۲۲) نشان می‌دهد توزیع کاربری های اوقات فراغت در تمامی روستاها از الگوی نامتوازن تبعیت می‌کند. بطوریکه در تمامی روستاهای مورد مطالعه عدم برخورداری از کاربری های اوقات فراغت بر برخورداری از برتری قابل توجهی برخوردار است. در این راستا صرف نظر از روستای ورائوی و نوا که شاخص دسترسی بالاتر به انواع کاربری های اوقات فراغت بر شاخص عدم دسترسی برتری دارد، در سایر روستاها این نسبت منفی ارزیابی و برآورد شده است.

جدول (۲۲) نتایج آزمون توزیع دو جمله ای برای توزیع الگوی دسترسی روستاییان

نام روستا	ورائوی	اکیس	خانقاه	چکان	کهجوق	قره برقع	نوا	آغبلاغ فتوحی	پالچقلو
شاخص دسترسی	۰.۶۹	۰.۱۹	۰.۰۹	۰.۱۹	۰.۰۶	۰.۱۳	۰.۲۸	۰.۰۶	۰.۰۶
شاخص عدم دسترسی	۰.۳۱	۰.۸۱	۰.۹۱	۰.۸۱	۰.۹۴	۰.۸۸	۰.۷۲	۰.۹۴	۰.۹۴
سطح معناداری	۰.۰۰۰	۰.۰۰۰	۰.۰۰۰	۰.۰۰۰	۰.۰۰۰	۰.۰۰۰	۰.۰۰۰	۰.۰۰۰	۰.۰۰۰

همچنین در نقشه (۴) توزیع فضایی روستاها نشان می‌دهد، الگوی توزیع فضایی کاربری های گذران اوقات فراغت در سه سطح برخورداری قرار گرفتند که این بیان کننده نامتوازن بودن میزان دسترسی روستاهای نمونه به کاربری های اوقات فراغت می‌باشد. بنابراین با توجه به نتایج فرض  $H_1$  پذیرفته و فرضیه ما تایید می‌شود.



شکل(۴): توزیع روستاهای مورد مطالعه شهرستان مراغه

## نتیجه گیری و پیشنهادها

اوقات فراغت از جمله موضوعاتی است که در عصر جدید معنادار شده و تبدیل به مساله جوامع انسانی گردیده است و بدین ترتیب توجه پژوهشگران زیادی را در رشته های مختلف به خود جلب نموده است. اهمیت موضوع اوقات فراغت به اندازه ای است که امروزه تبدیل به یک موضوع میان رشته ای گردیده و مطالعات اوقات فراغت جذابیت و ضرورت زیادی برای سیاستگذاران و کارشناسان دارا می باشد. اما مساله این پژوهش با عنایت به اصول اصلی جغرافیا و برنامه ریزی روستایی طراحی گردیده تا شاید بتوان از این دریچه نگاه نویی به موضوع اوقات فراغت در یک جامعه انسانی محدود داشت. بدین ترتیب براساس امکانات و علایق پژوهشگر روستاهای شهرستان مراغه بعنوان میدان مطالعه در این پژوهش انتخاب گردید. لذا در پی دستیابی به اهدافی چون شناسایی مجموعه ای از کاربری های اراضی که دارای مصداق گذران اوقات فراغت و اولویت بندی آنها توسط روستاییان و شناسایی الگوی دسترسی به کاربری گذران اوقات فراغت و تعیین توازن این الگو پژوهش طراحی گردید.

با توجه به دیدگاه ها و نظریاتی که در رابطه با اوقات فراغت بررسی کردیم می توان گفت اوقات فراغت یک مفهوم فرهنگی - اجتماعی است که باعث تعادل و توازن در نظام اجتماعی می شود. براساس دیدگاه جغرافیای اوقات فراغت گذران اوقات فراغت تابعی از دو متغیر زمان و مکان می باشد. از سویی اوقات فراغت یک نیاز ثانویه است که بیانگر حالات روانی و اجتماعی افراد هستند. بدین ترتیب براساس یک دیدگاه انسان شناسانه که رویکردی یکپارچه به مفهوم اوقات فراغت دارد می توان گفت که فعالیت های اوقات فراغت در فرد ایجاد انگیزه و خلاقیت می کنند و اثرات مفید و موثری در سلامت و تندرستی افراد دارد. و از آنجایی که این فعالیت های معمولاً با دیگران انجام می شود ضمن تخلیه انرژی های منفی منجر به افزایش انرژی مثبت در فرد و جامعه می گردد.

از آنجایی که اوقات فراغت را می‌توان رهایی موقت از کار و اشتغالات رسمی زندگی و انجام فعالیت‌هایی که مورد نظر و دلخواه فرد تعریف کرد (بیابانگرد، ۱۳۷۷: ۷۹) بنابراین باید نسبت به ایجاد و فرصت‌های برابر و امکانات و کاربری‌های مناسب و متوازن با دسترسی آسان با توزیع‌الگویی متوازن اقدام کرد.

اگر بخواهیم بصورت جزئی‌تر نتایج را بیان کنیم حاصل آزمون فرضیه‌ها بدین صورت است که:

۱. نتایج حاصل از آزمون فرضیه اول نشان می‌دهد که مقایسه تطبیقی میانگین‌های مشاهده شده در خصوص اهمیت کاربری‌های اوقات فراغت (فرهنگی، مذهبی، ورزشی، فضای سبز) در سطح خانوارهای ساکن در روستاهای منطقه مورد مطالعه دارای تفاوت معناداری می‌باشد. به گونه‌ای که کاربری فرهنگی با میانگین برابر ۳/۳ و مذهبی با میزان میانگین ۳/۴ بالاترین مقدار را به خود اختصاص داده و دارای اهمیت بیشتر بوده و در اولویت اول قرار دارند.

۲. در قسمت دوم نتایج نشان دهنده تفاوت در میانگین میزان اهمیت کاربری‌ها در بین روستاهای نمونه می‌باشد، به طوری که دارای سطح معناداری کوچکتر از ۰/۰۵ در کاربری‌های فرهنگی، ورزشی، فضای سبز است اما در کاربری مذهبی در بین روستاها تفاوت معناداری وجود ندارد.

۳. در فرضیه دوم به دنبال توزیع کاربری‌ها و میزان برخورداری روستائیان از لحاظ دسترسی به کاربری‌ها بوده ایم. براساس یافته‌های این پژوهش در منطقه مورد مطالعه توزیع کاربری‌های اوقات فراغت از الگوی متوازی برخورداری نیستند، و همچنین در بین روستاهای نمونه دو روستای وراثی و نوا دارای سطح برخورداری بالایی می‌باشند. با توجه به یافته‌های این پژوهش پیشنهاد می‌شود:

- افزایش سطح کاربری‌های تفریحی و ورزشی در روستاها برای استفاده مناسب روستائیان
- این پژوهش در روستاهای دیگر با امکانات و محیط فرهنگی و جغرافیای متفاوت انجام شود تا ذهنیت روشن‌تری نسبت به اوقات فراغت روستایی شکل گیرد.
- برنامه ریزی مناسب از سوی مسئولین مربوطه با توجه به بافت فرهنگی - جغرافیایی برای غنی‌تر ساختن اوقات فراغت جوانان صورت پذیرد تا از این نیروی عظیم استفاده مناسب صورت پذیرد.
- با توجه به این که برخی از برنامه‌ریزی‌ها نیاز به امکانات مالی فراوان دارد و شاید به همین دلیل امکان اجرای این برنامه‌ها در کوتاه مدت وجود نداشته باشد؛ لذا پیشنهاد می‌شود که صدا و سیما برنامه‌های آموزشی مناسبی را برای راهنمایی جوانان به استفاده بهینه از اوقات فراغت تهیه نمایند. تا جوانان روستا با آموزش از راه دور خود توان برنامه‌ریزی و استفاده مناسب از اوقات فراغت خود را به دست آورند.

## منابع و مأخذ

- احمدی فرد، نرگس. (۱۴۰۰). تحلیل تطبیقی از تفاوت‌های فضایی گذران اوقات فراغت در مناطق کلانشهر تهران (نمونه موردی: منطقه ۱۹ و ۲۲). نشریه گردشگری شهری doi: -. (4), 8 , 10.22059/jut.2022.317459.873
- دنیاپی داریان، مجتبی، ریاحی، وحید. (۱۴۰۰). بررسی و تحلیل فضایی مکانی تغییرات کاربری اراضی (نمونه موردی: شهرستان آذرشهر). جغرافیا و روابط انسانی، ۳(۴)، ۱۸۳-۲۰۰.
- رکن‌الدین افتخاری، عبدالرضا، پورطاهری، مهدی، درخشان، مهدی. (۱۳۹۹). تحلیلی بر توزیع فضایی بازی‌های بومی و محلی در نواحی روستایی مطالعه موردی: روستاهای بخش خورش رستم. گردشگری و توسعه. 9(1), 235-251 , doi: 10.22034/jtd.2020.110329.1265

- رفیعی، مهران، خطیبی، سید محمد رضا، داوودپور، زهره. (۱۳۹۹). تبیین مفهوم پیراشهری و عوامل مؤثر در ایجاد و توسعه آن. باغ نظر، ۱۷(۹۲)، ۲۹-۵۰. doi: ۱۰.۲۲۰۳۴. bagh.۱۰.۲۲۰۳۴.۱۹۴۰۷۵,۴۲۱۵/2020
- فرضی زاده، زهرا، بابایی، محبوبه. (۱۳۹۶). بررسی وضعیت اوقات فراغت زنان در جامعه روستایی (مطالعه موردی: روستای حسن آباد سنجابی در شهرستان دلفان). زن در توسعه و سیاست: doi: 10.22059/jwdp.2017.61989, 15(1), 101-122
- مافی، عزت الله، خاکپور، براتعلی، کارگز، رضا، قاسمی، مریم. (۱۳۹۵). مبلمان شهری و گذران اوقات فراغت شهروندان (مطالعه موردی پارک های شهر سبزوار). علوم جغرافیایی (جغرافیای کاربردی). 12(24), 94-109
- طاهری، اسکندر، جمشیدیان، لیلا، ترکفر، احمد، مقدسی، مهرزاد. (۱۴۰۰). تاثیر میزان مشارکت در فعالیت های ورزشی اوقات فراغت بر توانمندی اجتماعی و رشد اجتماعی. مطالعات روانشناسی ورزشی: doi: -, ( ), 10.22089/spsyj.2020.9600.2060
- شیرمحمدیان، شارین، عزیزی، شادی. (۱۳۹۹). شناسایی عوامل مؤثر بر کیفیت فراغت زنان از دیدگاه کنش متقابل در مراکز چندمنظوره شهری (مطالعه موردی: مرکز چندمنظوره کوروش). هویت شهر: doi: 14(2), 95-108, 10.30495/hoviatshahr.2020.15021
- ربانی رسول و شیرین، حامد. (۱۳۸۸). اوقات فراغت و هویت اجتماعی (بررسی جامعه شناختی الگوهای گذران اوقات فراغت جوانان در تهران)، فصلنامه تحقیقات فرهنگی، دوره دوم، شماره ۸، زمستان ۱۳۸۸، صص ۲۴۲-۲۰۹.
- سازمان ملی جوانان. (۱۳۸۱). پروژه بررسی وضعیت اوقات فراغت جوانان، انتشارات سازمان ملی جوانان، تهران.
- شاطریان، محسن، اشنویی، امیر و گنجی پور، محمود. (۱۳۹۱). تحلیل فضایی نحوه و میزان گذران اوقات فراغت (نمونه موردی بافت قدیم و بافت جدید شهر کاشان)، فصلنامه مطالعات توسعه اجتماعی-فرهنگی، سال اول، شماره اول.

مرکز آمار ایران، شناسنامه آبادی های شهرستان مراغه، سال ۱۳۹۵.

Roberts, K, (1999), The Pluralist Scenario, Sociology of Leisure, eds: C.Critcher, P. Bramham and A. Tomlinson, London and New York E and FN Spon and Routledge.

Wenger, Lisa & Alen J. Flisher & Martie Muller & Carl, Lombard (2006), Leisure Boredom and Substance Use among High School Students in South Africa, Journal of leisure Research, vol.38, No.2, P.249-266

Torkildsen, George, (2005), Leisure and Recreation Management, London: Routledge.

alibeygi J, ghasemi Y, mahdizadeh H. Measurement & assessment of quality of life in rural settlements (Case Study: Rural district of zangvan, Ilam province). scds. 2017; 5 (4) :187-214

Edwards, M. B., & Matarrita-Cascante, D. (2011). Rurality in leisure research: A review of four major journals. *Journal of Leisure Research*, 43(4), 447-474.

Biernat, E., Bartkiewicz, P., & Buchholtz, S. (2017). Are structural changes in Polish rural areas fostering leisure-time physical activity? *International journal of environmental research and public health*, 14(4), 372.

Hendry, L. B., Kloep, M., Espnes, G. A., Ingebrigtsen, J. E., Glendinning, A., & Wood, S. (2002). Leisure transitions-a rural perspective. *Leisure Studies*, 21(1), 1-14.