

---

**Evaluating the effects of implementation of rural Detailed plan and its role in rural development(case example: villages of Kermanshah)**

**Amir Ali Zulfaqari <sup>1</sup>, Sareh Rezaei Eshaq Vandii <sup>2\*</sup>**

1. PhD in Geography and Rural Planning, Faculty of Geographical Sciences and Planning, Isfahan University, Isfahan, Iran

2. PhD student of geography and urban planning, Faculty of Planning and Environmental Sciences, Tabriz University, Tabriz, Iran.

---

**Received Date:** 02 July 2023 **Accepted Date:** 11 September 2023

---

**Abstract**

**Background and Aim:** The preparation and implementation of the rural leadership plan with more than thirty records in Iran is one of the most basic measures that have been implemented for the development of villages in Iran. Examining their implementation effects in various dimensions is an important issue that can Determine the consequences of the implementation of Hadi's plan in the village. For this reason, the purpose of the present study is to evaluate the effects of the implementation of rural leadership projects and its role in rural development in the villages of Kermanshah.

**Methods:** In this regard; The purpose of the current research is to evaluate the effects of the implementation of rural leader projects and its role in rural development in the villages of Kermanshah. And it is practical in terms of targeting and descriptive-analytical in terms of methodology. In the process of data preparation and production, firstly, the factors affecting the implementation of the rural guide plan in Kermanshah city, emphasizing its role in the development of villages in Kermanshah city, using the opinions of 15 experts on this subject, rural experts, villagers were identified through the Delphi method. It is To analyze the information of 4 indicators (physical, economic, socio-cultural and environmental) and 12 sub-indicators as strong influencing factors on the development of villages in Kermanshah city, with emphasis on the implementation of the rural guide plan, ISM interpretive-structural modeling and then using Mic-Mac software Is.

**Findings and Conclusion:** The results of the research showed that the factors of increasing participation in the village, increasing the quality of roads and organizing streams and rivers are among the most influential factors, and the factor of preserving native and local traditions are among the most influential factors. And the physical index is the most important index in the implementation of rural leader projects and its role in rural development in the villages of Kermanshah. Also, the results obtained from Mik Mak show that except for the two factors of increasing the quality of roads and reducing the motivation to migrate, all factors are linked variables.

---

**Keywords:** Detailed plan, development, village, ISM, MICMAC, Kermanshah city.

---

\*Corresponding Author: sareh.rezaie@tabrizu.ac.ir

**Cite this article:** Zulfaqari,A.M, Rezaei Eshaq Vandii, S(2023). Evaluating the effects of implementation of rural Detailed plan and its role in rural development(case example: villages of Kermanshah).*Journal of Sustainable Urban & Regional Development Studies (JSURDS)*, 4(2),33-51.

## ارزیابی اثرات اجرای طرح های هادی روستایی و نقش آن در توسعه روستایی (نمونه موردی: روستاهای شهرستان کرمانشاه)

امیرعلی ذوالفقاری<sup>۱</sup>، ساره رضایی اسحق وندی<sup>۲\*</sup>

۱. دکتری جغرافیا و برنامه ریزی روستایی، دانشکده علوم جغرافیایی و برنامه ریزی دانشگاه اصفهان، اصفهان، ایران  
۲. دانشجوی دکتری جغرافیا و برنامه ریزی شهری، دانشکده برنامه ریزی و علوم محیطی، دانشگاه تبریز، تبریز، ایران.

تاریخ دریافت: ۱۴۰۲/۰۴/۱۱ تاریخ پذیرش: ۱۴۰۲/۰۶/۲۰

### چکیده

**زمینه و هدف:** تهیه و اجرای طرح های هادی روستایی با بیش از سه دهه سابقه در ایران از اساسی ترین اقداماتی است که به منظور توسعه روستاها در ایران اجرا شده است، بررسی اثرات اجرایی آن ها در ابعاد گوناگون، موضوع مهمی است که می تواند پیامدهای اجرای طرح های هادی را در روستا مشخص کند. به همین منظور هدف پژوهش حاضر ارزیابی اثرات اجرای طرح های هادی روستایی و نقش آن در توسعه روستایی، روستاهای شهرستان کرمانشاه است. در همین راستا؛ هدف پژوهش حاضر ارزیابی اثرات اجرای طرح های هادی روستایی و نقش آن در توسعه روستایی، روستاهای شهرستان کرمانشاه است.

**روش بررسی:** از نظر هدف گذاری کاربردی و از نظر روش شناسی به صورت توصیفی- تحلیلی است. در روند تهیه و تولید داده ها ابتدا عوامل مؤثر بر اجرای طرح های هادی روستایی بر شهرستان کرمانشاه با تاکید بر نقش آن در توسعه روستاهای شهرستان کرمانشاه با استفاده از نظرات ۱۵ نفر از متخصصین این موضوع کارشناسان روستایی، دهیاران از طریق روش دلفی شناسایی شده است. برای تجزیه و تحلیل اطلاعات ۴ شاخص (کالبدی، اقتصادی، اجتماعی - فرهنگی و زیست محیطی) و ۱۲ زیر شاخص به عنوان عوامل تاثیرگذار قوی بر توسعه روستاهای شهرستان کرمانشاه با تاکید بر اجرای طرح های هادی روستایی از مدلسازی تفسیری-ساختاری ISM و سپس با نرم افزار میک مک بهره گرفته شده است.

**یافته ها و نتیجه گیری:** نتایج پژوهش نشان داد عوامل افزایش مشارکت پذیری در روستا، افزایش کیفیت معابر و ساماندهی جوی ها و نهرها جز تأثیرگذارترین مؤلفه ها و عامل حفظ سنت های بومی و محلی جزء تأثیرپذیرترین عوامل به شمار می آیند. و شاخص کالبدی از بین شاخص های مورد بررسی مهمترین شاخص در اجرای طرح های هادی روستایی و نقش آن در توسعه روستایی در روستاهای شهرستان کرمانشاه می باشد. همچنین نتایج حاصل از میک مک نشان می دهد که بجز دو عامل افزایش کیفیت معابر و کاهش انگیزه مهاجرت همه عوامل جز متغیرهای پیوندی می باشند

**کلید واژه ها:** طرح های هادی، توسعه، روستا، ISM، MICMAC، شهرستان کرمانشاه.

\* نویسنده مسئول: sareh.rezaie@tabrizu.ac.ir

ارجاع به این مقاله: ذوالفقاری، امیرعلی، رضایی اسحق وندی، ساره (۱۴۰۲). ارزیابی اثرات اجرای طرح های هادی روستایی و نقش آن در توسعه روستایی (نمونه موردی: روستاهای شهرستان کرمانشاه)، فصلنامه مطالعات توسعه پایدار شهری و منطقه ای، ۴(۲)، ۳۳-۱۷.

## مقدمه و بیان مسأله

در چند دهه گذشته، با توجه به اهمیت توسعه روستایی در فرآیند توسعه ملی، روستاهای ایران پیوسته شاهد تغییرات نسبتاً زیادی در حیات خود و ساکنانشان بوده و در این راستا، رویکردهای گوناگون برای دستیابی به اهداف توسعه روستایی در کانون توجه قرار گرفته است؛ یکی از مهم‌ترین این رویکردها تهیه و اجرای طرح هادی روستایی است (خدایی استیاری و همکاران، ۱۳۹۹: ۱۵۱). و بر این نکته تأکید دارد که با ارتقای سطح کیفی ساختار کالبدی، ساختار اجتماعی و اقتصادی روستاهای کشور نیز متحول و از این راه زمینه‌های توسعه روستایی فراهم می‌شود. هر چند سیاست‌گذاران اثربخشی همه جانبه‌ای را از اجرای این طرح دنبال می‌کنند، اما امروزه اهمیت اصلی و چشمگیر آن در اثربخشی اقتصادی است (عزیزی و ریاحی، ۱۳۹۹: ۷۹). طرح هادی روستایی، با در پیش گرفتن رویکردی مبتنی بر محوریت تحولات کالبدی در توسعه روستاها، به اجرای پروژه‌های اجرایی پرداخته که همگی در پی دگرگون ساختن کالبد روستاها و به تبع آن توسعه روستایی بودند. گرچه تمامی این پروژه‌ها بر جنبه‌های کالبدی استوار شده‌اند (Deputy of Rural Civil Engineering, 2018). بی تردید این تغییر و دگرگونی در کالبد روستاها، دیگر ابعاد محیط روستایی از جمله بعد اقتصادی روستاها را تحت تأثیر قرار خواهد داد (Housing Foundation of Islamic Revolution, 2019). همچنین اهداف و برنامه‌های اولیه این طرح برای توسعه روستاها در مناطق مختلف کشور نشان می‌دهد که در عمل، تهیه و اجرای آن با مشکلات متعدد در ابعاد مختلف روبه‌رو شده است (خدایی استیاری و همکاران، ۱۳۹۹: ۱۵۱).

در واقع، هدف از اجرای طرح هادی ساماندهی و سازگاری انواع کاربری اراضی روستاها، نظم دهی به شبکه معابر، مکانیابی بهینه انواع خدمات و تسهیلات در سکونتگاه‌ها و توسعه فضایی و کالبدی روستاهاست. میزان تحقق و اجرای محورهای پیشنهادی طرح هادی به مشارکت و همیاری ساکنان، درایت و تدبیر مدیران محلی، اعتبارات مورد نیاز طرح و ویژگی‌های اجتماعی اقتصادی و مکانی فضایی روستاها بستگی دارد. در این رابطه روستاهایی که در مجاورت و یا شعاع عملکردی شهرها و غیره بویژه مراکز شهری ناحیه (همچون مراکز شهرستان‌ها) واقع شده‌اند، به دلیل تاثیرپذیری از شهرها، زمینه تغییر و تحولات کالبدی بیشتری داشته و به نظر می‌رسد که اجرای طرح هادی در این‌گونه روستاها باید با توجه به توسعه کالبدی شهرهای مجاور انجام پذیرد (غنی زاده جولاندان، ۱۳۹۹: ۸-۹). همچنین طرح هادی ضمن ساماندهی و اصلاح بافت موجود، میزان و مکان گسترش آتی و نحوه استفاده از زمین برای عملکردهای مختلف را برحسب مورد در قالب مصوبات طرح‌های ساماندهی فضا و سکونتگاه‌های روستایی یا طرح‌های جامع ناحیه‌ای تعیین می‌نماید و در قالب آن، پروژه‌های عمرانی- کالبدی مختلفی در سطح روستاها اجرا می‌شوند، چه پیامدهایی را برای جامعه روستایی در پی داشته است. الزم به ذکر است که در پی نتایج مطالعات متعدد، اجرای طرح هادی روستایی به‌عنوان یک متغیر بیرونی، افزون بر ابعاد فیزیکی- کالبدی، سایر جنبه‌های توسعه روستایی اعم از اقتصادی، اجتماعی، زیست‌محیطی و غیره را نیز تحت‌الشعاع خود قرار داده و اثرات متعددی بر روی آنها داشته است (وارثی و صبری، ۱۳۸۸: ۳).

از این رو بسیاری از محققان و صاحب‌نظران در دهه‌های اخیر، توجه به توسعه کالبدی- فیزیکی و امور زیربنایی روستاها را از حوزه‌های مهم و اساسی فعالیت در حیطه توسعه روستایی قلمداد نموده‌اند که در این راستا، توسعه روستایی را شامل پنج بعد اساسی مدیریت منابع انسانی، امور زیر بنایی و توسعه فیزیکی روستاها، توسعه کشاورزی و فعالیتهای غیر کشاورزی در نظر گرفته‌اند (Gibson et al, 2010: 238). قطعاً این رویکرد، در مناطق روستایی کشورهای در حال توسعه از اهمیت بسیار ویژه‌ای برخوردار می‌باشد (Visser & Spoor, 2022: 902). در این ارتباط طرح هادی به‌عنوان مهم‌ترین سند رسمی و قانونی توسعه و عمران مناطق روستایی ایران راهبرد اساسی برای دستیابی به توسعه روستایی محسوب می‌شود (حکمت‌یار و همکاران، ۱۴۰۰: ۱۷۶).

در همین راستا می‌توان گفت؛ فرآیند برنامه ریزی و طراحی در طرح هادی برآمده از رویکرد سنتی یا همان برنامه‌ریزی و طراحی جامعه روستایی است که از ویژگی‌های مهم آن می‌توان به نکاتی همچون تأکید بر توسعه فنون برنامه ریزی شهری، برنامه ریزی از بالا به پایین، عقلایی بودن برنامه ریزی و تأکید بر فنون و متخصصان، توجه به سخت افزار، توجه به اصول مشترک مکان ها و ارائه الگوی همسان، نگاه تنها به واژه توسعه (تک نسخه ای بودن الگوها) و غیره اشاره داشت. با توجه به ویژگی های یاد شده و ناقص بودن شرح خدمات طرح های هادی روستایی، نتایج مطالعات مختلف حاکی از آن است که در عمل، اجرای این طرح ها در مناطق روستایی مختلف کشور با مشکلات متعدد روبه رو شده است (فزونی اردکانی، ۱۳۹۱: ۳). و به گونه‌ای مناسب نتوانسته است تغییرات مثبت پیش بینی شده در روستاها را ایجاد کند. به هر حال، با وجود برنامه ریزی های صورت گرفته برای عملیاتی شدن طرح هادی در سطح بیشتر روستاها، بررسی های اولیه در این زمینه حاکی از وجود مشکلات متعدد در فرآیند تهیه و اجرای این طرح در بیشتر روستاهاست، به گونه ای که بخش عمده اهداف این طرح ها محقق نشده است. از این رو، با توجه به آنچه گفته شد، در این راستا پژوهش حاضر به دنبال پاسخ به سوال زیر است. مؤلفه‌های طرح های هادی روستایی در تحقق توسعه روستایی شهرستان کرمانشاه تأثیرگذار می‌باشد؟

## ۲. مبانی نظری

در چند دهه‌ی اخیر، عمران و توسعه روستایی همواره یکی از دغدغه‌های اصلی توسعه در ایران و اکثر کشورهای در حال توسعه بوده‌است. در بسیاری از کشورها، توسعه روستایی در قالب راهبردی مهم برای تأمین نیازهای اساسی و توزیع بهینه ناشی از توسعه ملی تلقی شده و بدین منظور با شیوه‌های متعدد، الگوهای گوناگون برای توسعه روستایی تجربه شده‌است. یکی از اقداماتی که در زمینه توسعه مناطق روستایی کشور از سال‌های بعد از پیروزی انقلاب اسلامی انجام گرفت، اجرای طرح هادی روستایی بوده که با هدف اصلی فراهم سازی بستر تجدید حیات و هدایت روستا با در نظر گرفتن جنبه های کالبدی، اجتماعی و اقتصادی، طراحی و انجام شده است (مولایی هاشجین، ۱۳۸۶). و جز برنامه‌های موفق است که در ایران اجرا شده‌است.

برنامه‌ریزی‌های توسعه و پیشرفت موفق، برنامه‌هایی هستند که با ارزیابی‌های قبل، حین و پس از اجرا همراه و همگام باشند. ارزیابی به عنوان بخشی از فرایند، دارای سابقه چندان طولانی نیست. ارزیابی به مفهوم امروزی با شکل‌گیری رویکرد جامع به برنامه‌ریزی و گسترش روش‌های کمی در سال‌های بعد از جنگ جهانی دوم در حوزه برنامه‌ریزی شهری و منطقه‌ای وارد شد و در دهه‌های ۱۹۶۰ و ۱۹۷۰ میلادی به موازات انتقادهای متعدد از برنامه‌ریزی جامع، منجر به شکل‌گیری ادبیات قابل توجهی در خصوص روش‌های ارزیابی و عمومیت یافتن آن شد (شماعی و همکاران، ۱۳۹۳: ۷۸). ارزیابی اثرات اقتصادی اجرای طرح هادی می‌تواند از یک سو پیامدهای اجرای طرح را در روستاها مشخص کند و از سوی دیگر با شناسایی قوت‌ها و ضعف‌های موجود، اطلاعات لازم را برای مدیریت بهتر طرح‌ها فراهم نماید (Mohammadi Yeganeh et al, 2012:100).

### ۲-۱. اهداف اجرای طرح های هادی روستایی

شرایط زندگی در روستا، علاوه بر وجود تاسیسات زیربنایی، تا حد قابل ملاحظه ای توسط ساختار کمی و کیفی فضایی واحدهای خدماتی، اقتصادی، اجتماعی و رفاهی آن منطقه و نحوه دسترسی روستاییان به آن ها تعیین می‌شود. خدماتی از قبیل: آموزش، بهداشت، درمان، خدمات تولیدی، تجاری، اداری و غیره. بهره مندی از این خدمات در مناطق روستایی نه تنها باعث افزایش سطح برخورداری از خدمات عمومی و رفاهی در نتیجه استقرار روستاییان می شود بلکه به دلیل نیاز به افراد متخصص، جهت بالا بردن سطح تولید کشاورزی و اداره تاسیسات خدماتی، موجب بهبود شرایط زندگی و استقرار هرچه بیشتر روستاییان خواهد شد. از این رو اهداف کلی اجرای این طرح ها را می توان اینگونه برشمرد (قرائی، ۱۳۹۹: ۵۶).

۱. ایجاد مراکز پشتیبانی از کشاورزی؛
۲. ایجاد مراکزی برای استقرار واحدهای صنعتی در مناطق روستایی؛
۳. رونق بخشیدن خدمات تجاری در مناطق روستایی؛
۴. بهبود محیط زیست روستاها؛
۵. ایجاد شرایط محیطی جهت استقرار نیروهای متخصص در زمینه های مختلف تولیدی و خدماتی؛
۶. ایجاد مانع جهت جلوگیری از مهاجرت؛
۷. دستیابی به خدمات موجود در مراکز شهری.

در واقع می‌توان گفت خدمات رسانی یکی از مهم ترین اهداف اجرای طرح هادی روستایی است. اهداف تبعی و اصلی اجرای طرح‌های هادی، به‌عنوان موردی‌ترین طرح روستایی کشور در (شکل ۱)، آورده شده‌اند. با توجه به شرح خدمات طرح‌های هادی، مطالعات این طرح‌ها در قالب سه فصل شناخت و ارزیابی وضع موجود (مطالعات حوزه نفوذ و تهیه نقشه‌های کیفیت ابنیه، کاربری اراضی، مالکیت اراضی، شیب، درجه‌بندی و عرض معابر و...)، تحلیل و استنتاج از بررسی‌ها و تدوین چشم‌اندازها (ارزیابی وضع موجود و تعیین نقاط قوت و ضعف و محدودیتها و تعیین الگوی پیشنهادی)، همچنین تعیین برنامه و ارائه طرح، انجام می‌گیرد (محمدی و همکاران، ۱۳۹۶: ۳۹۴).



شکل ۱. اهداف اجرای طرح‌های هادی روستایی

## ۲-۲. اثرات اجرای طرح‌های هادی روستایی

هدف از اجرای طرح‌های هادی روستایی تحقق پایداری در ابعاد مختلف است، که در برگیرنده همه جنبه‌های پایداری در سکونتگاه‌های روستایی می‌باشد. در واقع باید اثرات اجرای این طرح در جنبه‌هایی نظیر فنی، مالی، اقتصادی، نهادی-اجتماعی و زیست‌محیطی (اکولوژیکی)، در جهت پایداری روستایی نمود یابد، هر یک از این جنبه‌ها از نظر عملکردی با یکدیگر پیوستگی دارند و به طور متقابل امکان‌پذیری یک برنامه خاص را تعیین می‌نمایند، و به همین منظور باید خاطر نشان نمود که، اجرای این طرح باید در راستای پایداری کالبدی، که مفهوم این نوع از پایداری بیشتر بر شرایط فیزیکی روستا

تاکید می نماید، پایداری اقتصادی و اجتماعی، که بر مدیریت منابع و نیز افزایش تولید و خدمات همچنین توجه به فرهنگ- های قومی و بومی و شیوه های زیست در روستا تأکید می نماید و همچنین پایداری محیطی (اکولوژیکی)، که به اثرات محیط زیستی مداخلات توسعه روستایی از جمله توسعه کالبدی، همچنین فعالیت های توسعه روستایی در ارتباطات زیست محیطی می پردازد، قرار گیرد (افتخاری و همکاران، ۱۳۹۰: ۳۰۶).

همچنین طرح هادی روستایی به عنوان محلی برای برون رفت از وضعیت نامناسب پیش آمده در نظر گرفته شده که از یک سو، بتواند ضمن اصلاح عرصه کالبدی سکونتگاه های روستایی، به رشد و گسترش کالبدی آنها سمت و سوی مناسب دهد و از سوی دیگر، به نظم دهی جایگاه این کانون ها در روابط و پیوندهای فضایی بپردازد (خدایی استیاری و همکاران، ۱۳۹۹: ۱۵۴). و در آق می توان گفت؛ بسیاری از محققان و صاحب نظران، حوزه فعالیت در زمینه توسعه روستایی را شامل پنج بعد اساسی مدیریت منابع انسانی، امور زیربنایی و توسعه کالبدی روستاها، مدیریت منابع طبیعی، توسعه کشاورزی و توسعه فعالیت های غیر کشاورزی در نظر گرفته اند (Gibson et al, 2010) از میان این ابعاد پنج گانه، فراهم ساختن امکانات و زیرساخت ها و بهسازی و توسعه سکونتگاه های روستایی یکی از مؤلفه های مهم برنامه ریزی توسعه روستایی به شمار می رود (Liu, 2007).

### ۳. پیشینه پژوهش

در خصوص اثرات اجرای طرح های هادی روستایی و نقش آن در توسعه روستایی تحقیقات تجربی متعددی نیز انجام گرفته است که به برخی از آنها در زیر اشاره می شود؛

#### جدول ۱. پیشینه پژوهش

پژوهشگر (سال)	عنوان	نتایج
ذوالفقار ی و صیدایی (۱۴۰۱)	آسیب شناسی ساختاری طرح هادی به منزله فراگیرترین طرح توسعه روستایی در ایران نمونه: استان کرمانشاه	نتایج نشان داد که مهم ترین آسیب های ساختاری طرح هادی در سه مضمون فراگیر «آسیب های برون سازمانی»، «فنی اجرایی» و «مدیریتی» دسته بندی می شود. این مضامین از ۱۰ مضمون سازمان دهنده (آسیب های مربوط به نوع اعتبار و میزان تخصیص آن، شرح خدمات تهیه طرح و دستور کارها و ضوابط اجرای طرح، واگذاری پروژه ها به مقامات محلی و نگهداری از آنها، تهیه طرح هادی، سازوکار نظارت بر اجرای طرح، مشاور (نقشه بردار، مشاور تهیه طرح و عامل چهارم) و پیمانکار، انتخاب روستا برای تهیه/ بازنگری و اجرای طرح، انتخاب نوع پروژه اجرایی، زمان بندی اجرای طرح و مراحل تصویب و ابلاغ) و ۱۰۵ مضمون پایه تشکیل شده اند. در ادامه نقشه تماتیک چالش های ساختاری طرح هادی تهیه و متناسب با یافته ها، راهکارهای عملیاتی و اجرایی برای رفع آسیب ها شناسایی و ارائه شده است. به نظر می رسد با توجه به همسانی فرایند تهیه و اجرای طرح هادی در روستاهای کشور، نتایج این پژوهش می تواند الگویی برای سایر استان های کشور در حل چالش های ساختاری طرح هادی باشد.
حکمت یار و همکاران (۱۴۰۰)	تحلیل اثرات اجرای طرح های هادی روستایی در توسعه مسکن و وضعیت زیست محیطی سکونتگاه های روستایی (مطالعه موردی: روستاهای بخش مرکزی شهرستان جیرفت)	نتایج نشان داد که بین متغیرهای اجرای طرح هادی میزان رضایت مندی مردم در خصوص مؤلفه های مسکن و زیست محیطی بالاتر از حد متوسط بوده است. همچنین با اطمینان ۹۹٪ سطح رضایتمندی افراد در روستاهای مورد بررسی تفاوت معناداری باهم داشته باشند. بنابراین اجرای طرح هادی روستاهای نمونه در زمینه ی بهبود وضعیت مسکن، محیط زیست و زندگی روستاییان موفق بوده و توانسته موجبات رضایتمندی نسبی ساکنین روستا را فراهم بیاورد. پس میتوان گفت که هر سه فرضیه مورد تأیید قرار گرفته و همچنین نتایج رتبه بندی روستاهای نمونه براساس روش تاپسیس، بیانگر بالاترین تأثیر گذاری اجرای طرح هادی در روستاهای پرجمعیت که سابقه مدیدی از اجرای طرح هادی آن ها می گذرد همچون علی آباد با مقدار ۰/۹۹۵، هوکرد با مقدار ۰/۹۸۵ بوده است.

<p>نتایج نشان داد که اجرای طرح هادی روستایی بر ابعاد مختلف زیبایی منظر روستایی اثرگذار بوده است و اجرای طرح هادی در روستاها می‌تواند شاخص‌های منظر روستا را ارتقاء بخشد. همچنین مشخص شد در بین مؤلفه‌ها، مؤلفه خدمات کاربری اراضی با میزان ۵۵/۲۹ بیش‌ترین اثرگذاری و پس از آن مؤلفه محیط‌زیست با میزان ۴۹/۳۴، پس از آن مؤلفه شبکه معابر ۳۳/۵۵ و مؤلفه مسکن روستا با میزان ۱۹/۷۰ کمترین اثرگذاری را بر متغیر وابسته در روستاهای مورد مطالعه داشته‌اند که این اثرگذاری در روستاهای مختلف متفاوت بوده‌است. نتایج به‌دست آمده از مدل واسپاس نیز نشان که روستا کرات با امتیاز ۰,۹۸۷ در بهترین وضعیت و روستای قلعه نو آبغه با مقدار ۰,۵۴۲ در پایین‌ترین وضعیت ممکن قرار گرفته‌است. به‌عبارتی می‌توان گفت که اجرای طرح هادی روستایی کرات بیش‌ترین اثرگذاری را به زیبایی منظر در بین سایر روستاها داشته‌است.</p>	<p>تاثیر اجرای طرح‌های هادی بر زیبایی منظر روستایی (منطقه مورد مطالعه: شهرستان تایباد)</p>	<p>بهارفر(۱) (۴۰۰)</p>
<p>نتایج نشان داد که تغییر کاربری اراضی در طرح‌های هادی مصوب ارتباط معناداری با عوامل اجتماعی- اقتصادی، نارسایی‌های ساختاری - کارکردی طرح و کارکرد مردم، مسئولین و مشاورین دارد. همچنین مردم محلی با بالاترین میانگین بیشترین سهم را در تغییر کاربری اراضی مصوب به خود اختصاص داده‌اند.</p>	<p>بررسی عوامل موثر بر تغییر کاربری اراضی در طرح‌های هادی روستایی (مورد پژوهی: بخش مرکزی شهرستان شاهین شهر و میمه)</p>	<p>سلیمانی(۱۴۰۰)</p>
<p>نتایج نشان داد که اولویت بندی عوامل شناسایی شده ناشی از اجرای طرح هادی روستایی بر توسعه روستایی داده‌های موردی روستای نصرآباد شهرستان تفت نشان می‌دهد که فاکتور زیست محیطی و سپس فاکتور نظام کاربری زمین روستایی و مکان‌گزینی و سپس فاکتور کیفیت دسترسی به خدمات و نهایتاً فاکتور مسکن و ساخت وسازهای روستایی از اولویت بالاتری برخوردار می‌باشند.</p>	<p>ارزیابی اثرات اجرای طرح هادی روستایی بر توسعه روستایی؛ نمونه موردی روستای نصرآباد شهرستان تفت</p>	<p>قربانیان اناری‌زاده (۱۳۹۹)</p>
<p>نتایج نشان داد که طرح هادی بیشترین تاثیر را بر شاخص اشتغال و شاخص امنیت و ایمنی به ترتیب با مقدار بتای ۰/۳۶۲ و ۰/۳۰۲ داشته‌است؛ و کم‌ترین تاثیر بر ضریب بتای ۰/۱۵۷، بر شاخص تجهیزات و خدمات شهری در روستاهای مورد مطالعه داشته‌است. همچنین نتایج ضریب همبستگی پیرسون نشان داد که رابطه معناداری بین رونق گردشگری روستایی و کیفیت طرح‌های هادی برقرار است.</p>	<p>بررسی و ارزیابی طرح هادی روستایی در توسعه گردشگری روستاهای گردشگری شهرستان همدان (مورد مطالعه: روستاهای ورکانه، سیمین و خاکو)</p>	<p>امیری(۱) (۳۹۹)</p>
<p>نتایج نشان داد که از دیدگاه جامعه نمونه تفاوت معناداری در میانگین ابعاد چهارگانه پایداری سکونتگاه‌های روستایی دارای طرح هادی نسبت به سکونتگاه‌های روستایی فاقد طرح هادی، حاصل شده‌است. نتایج آمار استنباطی نیز نشان می‌دهد که، بیشترین تاثیر گذاری طرح هادی در سکونتگاه‌های روستایی مورد مطالعه، در دو بعد پایداری کالبدی- فضایی و زیست محیطی بوده و کمترین تاثیر در بعد اقتصادی بوده‌است. در مجموع اجرای طرح هادی روستایی، تا حد زیادی بر پایداری اجتماعی- فرهنگی، کالبدی- فضایی و زیست محیطی سکونتگاه‌های روستایی در منطقه مورد مطالعه تاثیر گذار بوده‌است</p>	<p>تحلیل اثرات اجرای طرح‌های هادی بر پایداری سکونتگاه‌های روستایی (مطالعه موردی: دهستان میان ولایت، بخش مرکزی شهرستان مشهد)</p>	<p>قزائی(۱۳) (۹۹)</p>
<p>نتایج نشان داد که اجرای طرح هادی به طور نسبی عملکرد موفقیت‌آمیز و تأثیرات مثبت و معناداری را بر بعد کالبدی داشته‌است. اما میزان تأثیرات کالبدی طرح در هر یک از متغیرها و مؤلفه‌های کالبدی با یکدیگر تفاوت دارد.</p>	<p>تحلیل تحولات کالبدی- فضایی روستاهای پیراشهری با تکیه بر اجرای طرح‌های هادی روستایی (نمونه)</p>	<p>غنی‌زاده جولاندان(۱۳) (۹۹)</p>

موردی روستاهای شرق شهر تالش)		
<p>نتایج نشان داد که اجرای طرح هادی روستایی در سطح شهرستان بیرجند تأثیر زیادی بر زیست پذیری سکونتگاه های روستایی منطقه مورد مطالعه داشته است؛ نتایج تحلیل اثرات متقاطع Mimmac نشان داد در بعد اجتماعی-اقتصادی عوامل "سرمایه گذاری"، "فعالیت و اشتغالزایی"، "هزینه و درآمد"، "امنیت فردی و اجتماعی" و "پیوستگی و تعلق مکانی"؛ و در بعد محیطی- کالبدی عوامل "امکانات و خدمات زیرساختی"، "سطح و پوشش شبکه معابر"، "زیبایی سیما و منظر کالبدی"، "سرزندگی در فضای روستا" و "الگوی ساخت شبکه معابر" دارای بیشترین تأثیرگذاری بر اجرای طرح هادی و تأثیر آن بر زیست پذیری سکونتگاه های روستایی در شهرستان بیرجند داشته است.</p>	<p>تحلیل پیشران های کلیدی اثرگذاری طرح های هادی بر ارتقای زیست پذیری سکونتگاه های روستایی (مورد مطالعه: روستاهای شهرستان بیرجند)</p>	<p>خیرآبادی (۱۳۹۹)</p>
<p>نتایج نشان داد که شاخص های اثرگذاری اجرای طرح هادی روستایی در کنترل حاشیه نشینی حاکی از آن است که میزان اثرگذاری در حد مطلوب ارائه شده است. یعنی اینکه طرح هادی در رسیدن به اهداف توسعه ای خود عملکرد قابل قبولی داشته است. بنابراین می توان گفت که با توسعه روستایی و کاهش مهاجرت روستاییان تحت تأثیر برنامه های توسعه از میزان حاشیه نشینی در شهرسراوان کاسته شده است. و مطالعه و واگذاری زمین روستایی توسط بنیاد مسکن انقلاب اسلامی بعنوان یکی از اهداف تهیه و اجرای طرح های هادی روستایی نقش مهمی در کنترل و مهار تصرفات اراضی در حاشیه شهر سراوان داشته است. به طوری که شاخص های نظیر تفکیک و واگذاری زمین، جلوگیری از ادامه فعالیت باندهای قدرت نامشروع و سوداگران زمین و در نتیجه کاهش تصرف اراضی نقش میانگین نظری پژوهش معادل ۱/۹۴ می باشد که نشان دهنده میزان اثرگذاری بالای طرح هادی روستایی می باشد. که نشان می دهد اجرای طرح هادی در روستاهای مورد مطالعه توانسته است از گسترش ساخت و سازهای غیر مجاز جلوگیری نماید.</p>	<p>بررسی و تحلیل اثرات اجرای طرح هادی در روستاهای پیرامون شهرها (مطالعه موردی: روستاهای حومه شهر سراوان)</p>	<p>گرگیج (۱) (۳۹۷)</p>
<p>نتایج نشان داد که در آزمون فرضیه اول در مجموع، عملکرد طرح هادی روستایی با توجه با شاخص های اجتماعی مورد مطالعه بالاتر از حد میانگین ۴/۲۳ است. بنابراین می توان گفت که طرح هادی روستایی در زمینه اجتماعی عملکرد قوی داشته است. در آزمون فرضیه دوم در مجموع، عملکرد طرح هادی روستایی با توجه به شاخص های اقتصادی مورد مطالعه بالاتر از حد میانگین ۳/۶۷ است. بنابراین می توان گفت که طرح هادی روستایی در زمینه اقتصادی عملکرد قوی داشته است. در آخر پیشنهاد می گردد برای اجرای صحیح طرح های هادی روستایی و ارتقاء کیفیت زندگی روستائیان و به منظور جلوگیری از اتلاف سرمایه و منابع محلی و ملی باید توسعه زندگی مردم روستا و برنامه طرح هادی از حالت بخشی خارج شده، و به صورت همه جانبه، غیر متمرکز و مبتنی بر مشارکت مردم، و نهادهای محلی و منطقه ای باشد.</p>	<p>بررسی اثرات اجتماعی و اقتصادی اجرای طرح های هادی بر سکونت گاه های روستایی (مورد مطالعه: بخش مرکزی شهرستان شاهین شهر و میمه)</p>	<p>قاسمی رزوه (۱۳۹۷)</p>
<p>نتایج نشان داد که طرح هادی روستایی بر بعد زیست محیطی وضعیت زندگی ۴۳ درصد، بر بعد اجتماعی وضعیت زندگی ۳۰ درصد، بر بعد اقتصادی وضعیت زندگی ۱۰ درصد و کل وضعیت زندگی ۳۸ درصد موثر بوده است. در نتیجه طرح هادی روستایی تاجایی توانسته است زمینه بهبود وضعیت زیست محیطی و بهداشتی روستا را فراهم کند ولی برای بهبود وضعیت اجتماعی و وضعیت اقتصادی نیازمند برنامه های مجزایی است. تا وضعیت زندگی روستائیان بهبود یابد.</p>	<p>بررسی اثرات طرح هادی روستایی بر وضعیت زندگی روستائیان در استان قم</p>	<p>خادم الحسین (۱۳۹۹) (۴)</p>
<p>نتایج نشان داد که اجرای طرح هادی روستایی اثرات قابل ملاحظه و معنا داری بر متغیرهای مقررات مقاوم سازی، کیفیت مصالح بکار برده شده، اختصاص دادن فضا جهت پارکینگ، زیبا سازی و نمای ساختمان، احداث حمام و دستشویی، لحاظ نمودن فضای تجاری در ساختمان، حفظ منابع انرژی، توجه به چند طبقه سازی مسکن، دسترسی به کارشناسان و مهندسان ساختمان، تقسیم بندی فضای داخلی ساختمان، تهویه ساختمان، دفع بهداشتی فاضلاب خانگی</p>	<p>تأثیر اجرای طرح هادی روستایی بر بهبود سکونتگاه های روستائیان بخش خاوه جنوبی شهرستان دلفان</p>	<p>کاظمی (۱۳۹۳)</p>

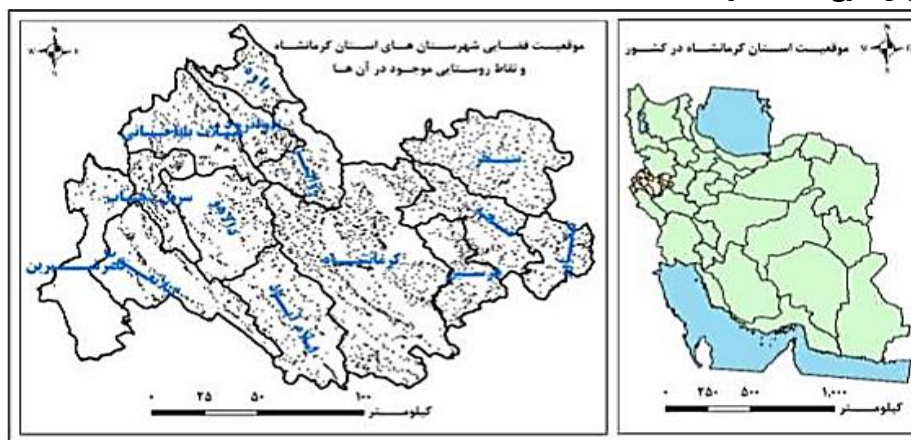


و نورگیر بودن فضای داخلی است ولی در متغیرهای توجه به مصالح جدید، بکار بردن مصالح بومی و دسترسی به آب شرب بهداشتی اثر قابل ملاحظه‌ای دیده نشده است.		
نتایج حاکی از عملکرد بهتر این طرح‌ها از نظر کالبدی و اجتماعی نسبت به عملکرد اقتصادی این طرح‌ها بوده است و در کل، میزان آگاهی خانواده‌های روستایی از روند اجرای طرح و ماهیت طرح ناچیز بوده است، اما اجرای صحیح آن را در بهبود وضعیت زندگی، افزایش سطح خدمات، افزایش علاقه به سکونت در روستا و حتی جذب جمعیت در روستای خود موثر دانسته‌اند.	ارزیابی اثرات طرح‌های هادی در توسعه روستایی مطالعه موردی: بخش مرکزی شهرستان لردگان	درست (۱) (۳۹۲)
نتایج نشان داد که متغیر وابسته رضایت افراد از اجرای طرح، متأثر از متغیرهایی همچون میزان تأثیر طرح بهبود درآمد و میزان اشتغال روستاییان، زمینه سازی بنیاد مسکن برای مشارکت روستاییان، زیبایی روستا، میزان دسترسی به نهاده‌های تولید و بازار فروش محصولات کشاورزی، وضعیت مشارکت روستاییان در امور عمرانی، وضعیت خدمات ورزشی، وضعیت هدایت آبهای سطحی، وضعیت دفع فاضلاب خانگی و وضعیت ساماندهی معابر می باشد. مجموع این متغیرها حدود ۵۸٫۲ درصد از تغییرات متغیر وابسته خود را تبیین کرده است. ضمن اینکه متغیر وابسته رضایت افراد از اجرای طرح در روستاهای با میانگین رضایت پایین، متأثر از متغیرهایی همچون میزان تأثیر طرح در بهبود خدمات فرهنگی، ساماندهی معابر فرعی، وضعیت مشارکت روستاییان در امور عمرانی، میزان دسترسی به نهاده‌های تولید و بازار فروش محصولات کشاورزی، زیبایی روستا، وضعیت خدمات درمانی و زمینه سازی بنیاد مسکن برای مشارکت روستاییان می باشد. مجموع این متغیرها حدود ۶۴٫۵ درصد از تغییرات متغیر وابسته خود را تبیین کرده است.	بررسی اثرات اجرای طرح هادی روستایی بر روی روستاهای شهرستان آمل	میکائیل (۱۳۹۱)

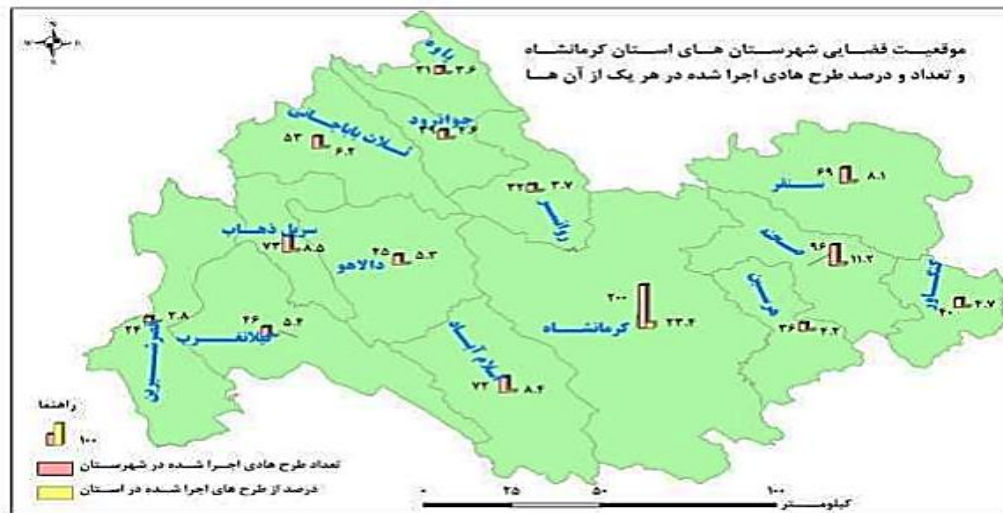
منبع: نگارندگان، ۱۴۰۱

#### ۴. معرفی محدوده مورد مطالعه

استان کرمانشاه، یکی از استان‌های مرزی کشور، در غرب ایران واقع شده است. این استان به لحاظ موقعیت جغرافیایی در طول شرقی ۳۳ درجه و ۴۰ دقیقه تا ۳۵ درجه و ۱۸ دقیقه و عرض شمالی ۴۵ درجه و ۲۴ دقیقه تا ۴۸ درجه و ۷ دقیقه قرار گرفته است. براساس آخرین تقسیمات سیاسی در کشور، این استان متشکل از ۱۰ شهرستان (اسلام‌آباد غرب، پاوه، ثلاث باباجانی، جوانرود، دالاهو، روانسر، سرپل ذهاب، سنقر، صحنه، قصر شیرین، کرمانشاه، کنگاور، گیلان غرب و هرسین)، ۳۰ بخش، ۸۷ دهستان، ۶۴ شهر، ۳۱۵۲ آبادی و ۲۸۵۴ روستاست (شکل زیر). بررسی‌ها نشان می‌دهد تاکنون ۸۵۶ طرح هادی در روستاهای استان اجرا شده که در این میان در شهرستان‌های کرمانشاه و قصرشیرین بیشترین و کمترین طرح هادی اجرا شده است.



شکل ۲. موقعیت جغرافیایی استان کرمانشاه در کشور



شکل ۳. تعداد و درصد طرح‌های اجرا شده در شهرستانهای استان کرمانشاه منبع، ذوالفقاری و صیدانی، ۱۴۰۱: ۷۱.

## ۵. روش‌شناسی پژوهش

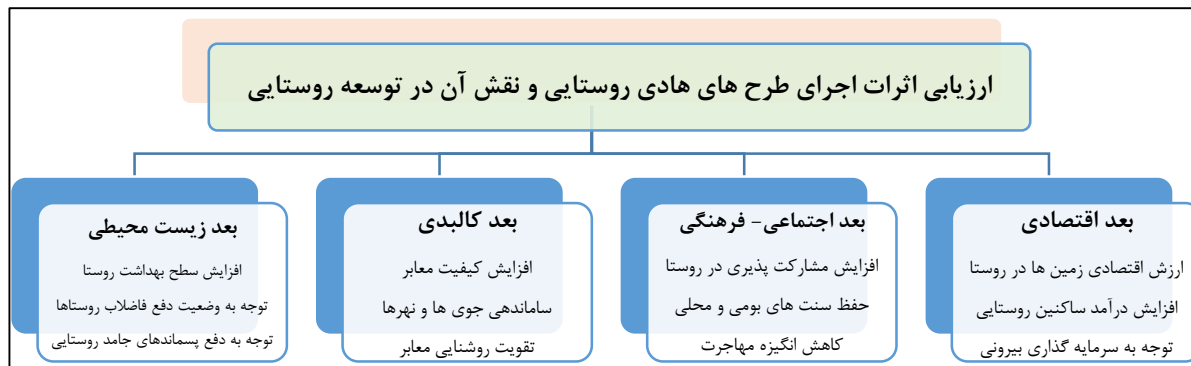
پژوهش حاضر از نظر هدف گذاری کاربردی و از نظر روش‌شناسی به صورت توصیفی - تحلیلی است. در روند تهیه و تولید داده‌ها ابتدا عوامل مؤثر بر ارزیابی تأثیر اجرای طرح‌های روستایی بر توسعه روستاهای شهرستان کرمانشاه با استفاده از نظرات ۱۵ نفر از کارشناسان شامل دهیاران، مهندسين بنیاد مسکن و متخصصین در این زمینه از طریق روش دلفی شناسایی شده است. برای تجزیه و تحلیل اطلاعات ۴ شاخص اصلی و ۱۲ شاخص عامل به عنوان عوامل تأثیرگذار قوی بر اجرای طرح‌های روستایی بر توسعه روستاهای شهرستان کرمانشاه از مدلسازی تفسیری-ساختاری ISM و سپس با نرم افزار میک مک بهره گرفته شده است.

۵-۱- روایی محتوایی: با استفاده از روش تحلیل محتوایی عوامل مؤثر بر اجرای طرح‌های روستایی بر توسعه روستاهای شهرستان کرمانشاه، شناسایی و مدل‌سازی ساختاری تفسیری برای تفسیر روابط بین ابعاد و شاخص‌های آن به کار رفته است. این مدل یک روش استقرار مطلوب برای شناسایی و تحلیل روابط بین ابعاد و شاخص‌هاست. روایی محتوایی پرسشنامه در این پژوهش به حد و میزانی اشاره دارد که یک ابزار منعکس کننده محتوای مشخص مورد نظر باشد. براساس روش لائوشه برای ایجاد روایی محتوایی در پرسشنامه پس از مرور ادبیات و حوزه مورد مطالعه، دامنه محتوا و آیتم‌های ساخت پرسشنامه تدوین می‌شود. از اعضای پانل محتوا خواسته می‌شود به میزان مناسب بودن هر آیتم با انتخاب یکی از سه گزینه «ضروری»، «مفید» اما نه ضروری یا «غیرلازم» پاسخ دهند. بر این اساس با توجه به رابطه (۱) نسبت روایی محتوایی محاسبه شده با توجه به سطح مورد نیاز برای معناداری آماری ( $P < 0/50$ ) حداقل  $CVR = 0/75$  برای هر مرحله جهت پذیرش آن مرحله به دست می‌آید.

۵-۲- پایایی: برای پایایی پرسشنامه ISM از روش آزمون مجدد استفاده شده است. برای سنجش پرسشنامه مزبور دو مرتبه به ۳ تن از خبرگان و متخصصین که امکان دسترسی دوباره با آن‌ها امکان‌پذیر بود ارسال شد و در نهایت مجموع همبستگی پاسخ‌های اعلام شده برای هر دو مرحله از طرف خبرگان  $0/887$  و این بیانگر پایایی قابل قبول پرسشنامه است.

### ۵-۳- شاخص‌های پژوهش

در این تحقیق بر اساس مبانی نظری پژوهش تعداد ۴ شاخص و ۱۲ زیر شاخص شناسایی شدند که به صورت پرسشنامه دلفی تهیه شده و بر مبنای مقیاس ۷ گزینه‌ای لیکرت در اختیار متخصصان (اعضای پانل) قرار داده شد.



شکل ۴: شاخص‌ها و زیر شاخص‌های اجرای طرح های هادی روستایی و اثر آن بر توسعه روستایی.

### ۶. یافته‌های پژوهش

پس از شناسایی ابعاد و شاخص‌های طرح های هادی روستایی و اثر آن بر توسعه روستایی این عوامل در ماتریس خودتعاملی ساختاری (SSIM) وارد شده است. به این منظور نخست پرسشنامه‌ای طراحی شد که کلیت آن مانند جدول زیر است. در این جدول ۴ شاخص و ۱۲ فاکتور انتخاب شده است. در سطر و ستون اول جدول از پاسخ دهندگان خواسته شد که نوع ارتباطات دو به دویی عوامل را مشخص کنند. مدل‌سازی ساختاری- تفسیری پیشنهاد می‌کند که از نظرات خبرگان براساس تکنیک‌های مختلف مدیریتی از جمله توفان فکری، گروه اسمی و غیره در توسعه روابط محتوایی میان متغیرها استفاده شود؛ بنابراین ماتریس خودتعاملی با استفاده از چهار حالت روابط مفهومی تشکیل شد و توسط ۱۵ نفر از خبرگان و متخصصین تکمیل شده است. اطلاعات حاصل بر اساس روش مدل‌سازی ساختاری- تفسیری جمع بندی و ماتریس خودتعاملی ساختاری نهایی تشکیل شده است. علائم و حالت های مورد استفاده در این رابطه مفهومی به شرح زیر است. نماد  $V$ :  $i$  منجر به  $j$  می‌شود. نماد  $A$ : یعنی  $j$  منجر به  $i$  می‌شود. نماد  $X$ : ارتباط دو طرفه از  $i$  به  $j$  و برعکس. نماد  $O$ : هیچگونه ارتباطی بین  $i$  و  $j$  نیست.

جدول ۲. ماتریس خودتعاملی ساختاری شاخص‌های اجرای طرح های هادی روستایی و اثر آن بر توسعه روستاهای شهر کرمانشاه

	Z	Z	Z				F	F	E	E	E			
	3	2	1	3	2	1	3	2	1	3	2	1		
اقتصادی	V	V	V				O	A	V	X	-		ارزش اقتصادی زمین ها در روستا	1
	V	V	V				A	X	X	-			افزایش درآمد ساکنین روستایی	2
	V	V	V				O	A	-				توجه به سرمایه گذاری بیرونی	3
اجتماعی- فرهنگی	V	V	O				X	-					افزایش مشارکت پذیری در روستا	1
	O	O	O				-						حفظ سنت های بومی و محلی	2
	O	O	A										کاهش انگیزه مهاجرت	3

A	A	O		افزایش کیفیت معابر	1	کالبدی
X	X	A		ساماندهی جوی ها و نهرها	2	
O	O	O		تقویت روشنایی معابر	3	
A	A	-		افزایش سطح بهداشت روستا	1	زیست محیطی
X	-			توجه به وضعیت دفع فاضلاب روستاها	2	
-				توجه به دفع پسماندهای جامد روستایی	3	

منبع: یافته‌های پژوهش، ۱۴۰۱.

#### ماتریس دسترسی اولیه

ماتریس دسترسی اولیه از تبدیل ماتریس خود\_تعاملی ساختاری به یک ماتریس دو ارزشی (صفر-یک) حاصل شده است. برای استخراج ماتریس دسترسی باید در هر سطر عدد یک جایگزین علامت‌های V و X و عدد صفر را جایگزین علامت‌های A و O در ماتریس دسترسی اولیه شود. حاصل تبدیل تمام سطرها نتیجه حاصله ماتریس دسترسی اولیه است (جدول ۳). سپس روابط ثانویه بین بعد/شاخص‌ها کنترل شده است. رابطه ثانویه به گونه‌ای است که اگر بعد J منجر به بعد I شود و بعد K را منجر شود، بعد J منجر به بعد K خواهد شد. با تبدیل نمادهای روابط ماتریس SSIM به اعداد صفر و یک برحسب قواعد زیر می‌توان به ماتریس دست یافت.

اگر خانه  $(j,i)$  در ماتریس SSIM نماد V گرفته است، خانه مربوطه در ماتریس دسترسی عدد ۱ و خانه قرینه آن یعنی خانه  $(i,j)$  عدد صفر می‌گیرد.

اگر خانه  $(j,i)$  در ماتریس SSIM نماد A گرفته است، خانه مربوطه در ماتریس دسترسی عدد صفر و خانه قرینه آن یعنی خانه  $(i,j)$  عدد یک می‌گیرد.

اگر خانه  $(j,i)$  در ماتریس SSIM نماد X گرفته است، خانه مربوطه در ماتریس دسترسی عدد ۱ و خانه قرینه آن یعنی خانه  $(i,j)$  عدد ۱ می‌گیرد.

اگر خانه  $(j,i)$  در ماتریس SSIM نماد O گرفته است، خانه مربوطه در ماتریس دسترسی عدد صفر و خانه قرینه آن یعنی خانه  $(i,j)$  عدد صفر می‌گیرد. با توجه به قوانین تکنیک ISM ماتریس دسترسی اولیه به صورت جدول زیر تبدیل شده است.

جدول ۳. ماتریس دسترسی اولیه

		ماتریس دسترسی اولیه									j		
		Z	Z	Z			F	F	E	E	E	i	
		3	2	1	3	2	1	3	2	1	3	2	1
اقتصادی	1	۱	۱	۱				۰	۰	۱	۱	۱	ارزش اقتصادی زمین‌ها در روستا
	2	۱	۱	۱				۰	۱	۱	۱	۱	افزایش درآمد ساکنین روستایی
	3	۱	۱	۱				۰	۰	۱	۱	۰	توجه به سرمایه‌گذاری بیرونی
اجتماعی - فرهنگی	1	۱	۱	۰				۱	۱	۱	۱	۱	افزایش مشارکت پذیری در روستا
	2	۱	۱	۱				۱	۱	۱	۱	۱	حفظ سنت‌های بومی و محلی
	3	۰	۰	۰				۱	۰	۰	۰	۰	کاهش انگیزه مهاجرت
کالبدی	1	۰	۰	۰				۰	۰	۰	۰	۰	افزایش کیفیت معابر
	2	۱	۱	۰				۰	۱	۰	۰	۰	ساماندهی جوی‌ها و نهرها
	3	۰	۰	۰				۰	۱	۰	۰	۰	تقویت روشنایی معابر
زیست محیطی	1	۰	۰	۱				۰	۰	۰	۰	۰	افزایش سطح بهداشت روستا
	2	۱	۱	۱				۰	۰	۰	۰	۰	توجه به وضعیت دفع فاضلاب روستاها
	3	۱	۱	۱				۰	۰	۰	۰	۰	توجه به دفع پسماندهای جامد روستایی

منبع: یافته‌های پژوهش، ۱۴۰۱.

## ماتریس دسترسی نهایی ۱

پس از تشکیل ماتریس دسترسی اولیه شاخص‌های اجرای طرح هادی روستایی و اثر آن بر توسعه روستایی در روستاهای شهر کرمانشاه با دخیل کردن انتقال پذیری در روابط متغیرها، ماتریس دسترسی نهایی تشکیل می‌شود تا ماتریس دسترسی اولیه سازگار شود. بدین صورت که اگر  $(i, j)$  با هم در ارتباط باشند و نیز  $(j, k)$  با هم رابطه داشته باشند؛ آنگاه  $(i, k)$  با هم در ارتباط هستند. انتقال پذیری روابط مفهومی بین متغیرها در مدل‌سازی ساختاری تفسیری یک فرض مبنایی بوده و بیانگر این است که در صورتی که متغیر A بر متغیر B تأثیر داشته باشد و متغیر B بر متغیر T تأثیر گذارد، A بر T تأثیر می‌گذارد. در این مرحله تمام روابط ثانویه بین متغیرها بررسی می‌شود و ماتریس دسترسی نهایی مطابق جدول زیر به دست آمده است. در این ماتریس قدرت نفوذ و میزان وابستگی هر متغیر نشان داده شده است. قدرت نفوذ هر متغیر عبارت است از تعداد نهایی متغیرهایی (شامل خودش) که می‌تواند در ایجاد آنها نقش داشته باشد. میزان وابستگی عبارت است از تعداد نهایی متغیرهایی که موجب ایجاد متغیر یادشده می‌شوند.

جدول ۴. ماتریس دسترسی اولیه

ق در ت نفوذ	ماتریس دسترسی اولیه												j 1	
	Z 3	Z 2	Z 1	3	2	1	3	F 2	F 1	E 3	E 2	E 1		
اقتصادی	۱	۱	۱	۱				۰	۱	۱	۱	۱	ارزش اقتصادی زمین ها در روستا	۱
	۲	۱	۱	۱				۱	۱	۱	۱	۱	افزایش درآمد ساکنین روستایی	۱
	۳	۱	۱	۱				۱	۱	۱	۱	۱	توجه به سرمایه گذاری بیرونی	۱
اجتماعی - فرهنگی	۱	۱	۱	۱				۱	۱	۱	۱	۱	افزایش مشارکت پذیری در روستا	۱
	۲	۱	۱	۱				۱	۱	۱	۱	۱	حفظ سنت های بومی و محلی	۱
	۳	۵	۰	۰				۱	۱	۰	۱	۰	کاهش انگیزه مهاجرت	۱
کالبدی	۱	۵	۱	۱				۰	۱	۰	۰	۰	افزایش کیفیت معابر	۱
	۲	۱	۱	۱				۱	۱	۱	۱	۱	ساماندهی جوی ها و نهرها	۱
	۳	۱	۱	۱				۱	۱	۱	۱	۱	تقویت روشنایی معابر	۱
زیست محیطی	۱	۷	۱	۱				۱	۱	۰	۰	۰	افزایش سطح بهداشت روستا	۱
	۲	۷	۱	۱				۰	۱	۰	۰	۰	توجه به وضعیت دفع فاضلاب روستاها	۱
	۳	۷	۱	۱				۰	۱	۰	۰	۰	توجه به دفع پسماندهای جامد روستایی	۱
قدرت وابستگی														
۱ ۱ ۹ ۱ ۱ ۱ ۱ ۸ ۱ ۷ ۸ ۷														
۱ ۱ ۲ ۰ ۲														

منبع: یافته‌های پژوهش، ۱۴۰۱.

در جدول بالا قدرت نفوذ میزان تأثیری که هر یک از عوامل بر سایر عوامل دارند چهار شاخص و ۱۲ زیر شاخص شناسایی شده در حوزه اجرای طرح هادی روستایی و اثر آن بر توسعه روستایی در روستاهای شهر کرمانشاه آمده است. نتایج بیانگر این است که چهار عامل افزایش درآمد ساکنین روستایی، توجه به سرمایه گذاری بیرونی، افزایش مشارکت پذیری در روستا و حفظ سنت های بومی و محلی با میزان قدرت نفوذ ۱۲ بیشترین تأثیر، ارزش اقتصادی زمین ها در روستا و ساماندهی جوی ها و نهرها به ترتیب مجموع با میزان قدرت نفوذ ۱۱، عامل تقویت روشنایی معابر با میزان قدرت نفوذ ۱۰

و عوامل افزایش سطح بهداشت روستا، توجه به وضعیت دفع فاضلاب روستاها، توجه به دفع پسماندهای جامد روستایی با میزان قدرت نفوذ ۷ و دو عامل کاهش انگیزه مهاجرت و افزایش کیفیت معابر با قدرت نفوذ ۵ کمترین تأثیر را دارند. در سطح ابعاد نتایج نشان می‌دهد که چهار عامل با قدرت نفوذ ۱۲ همه جزء ابعاد اصلی شاخص‌های اجرای طرح هادی روستایی و اثر آن بر توسعه روستایی در روستاهای شهر کرمانشاه است.

سطح بندی عوامل مؤثر بر تحقق اجرای طرح هادی روستایی و اثر آن بر توسعه روستایی در روستاهای شهر کرمانشاه ماتریس دسترسی نهایی باید به سطوح مختلف دسته بندی شود. برای تعیین سطح متغیرها در مدل نهایی به ازای هر کدام از آنها سه مجموعه خروجی، ورودی و مشترک تشکیل می‌شود.

جدول ۵. سطح بندی عوامل مؤثر بر اجرای طرح هادی روستایی و اثر آن بر توسعه روستایی در روستاهای شهر کرمانشاه

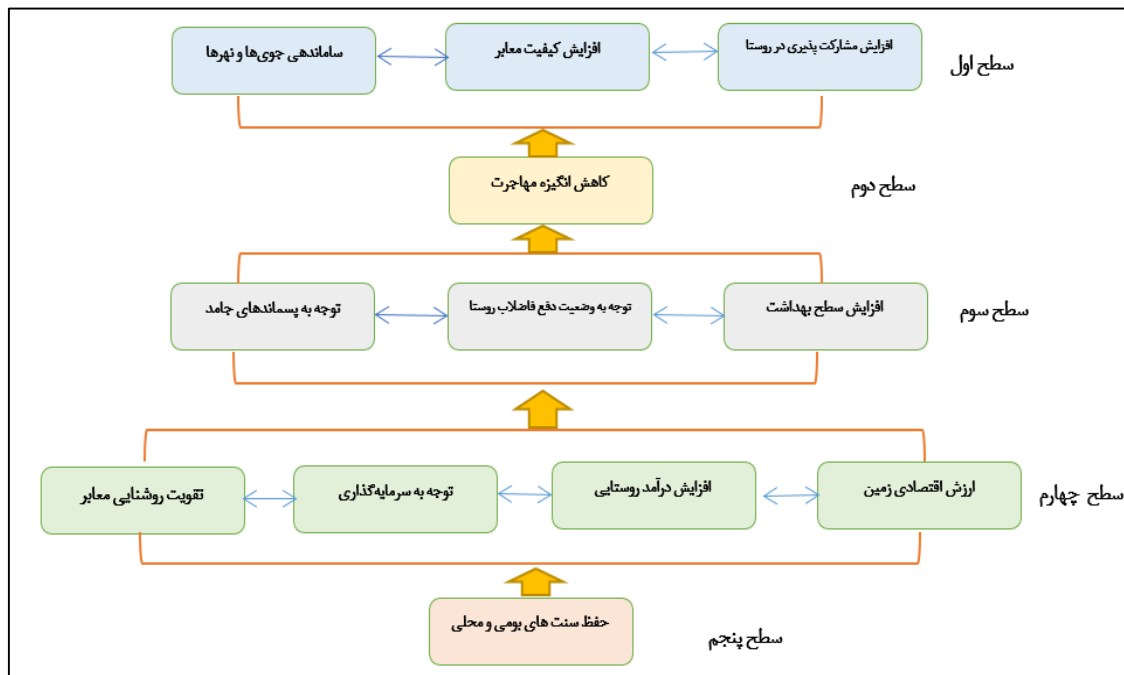
س طح	مجموعه اشتراکی	مجموعه مقدماتی	مجموعه دریافتی	نتیجه	
				تعداد	توضیح
۴	E1, E2, E3, F1, F2, K2, K3	E1, E2, E3, F1, F2, K2, K3	E1, E2, F1, F2, F3, K1, K2, K3, Z1, Z2, Z3	۱	ارزش اقتصادی زمین‌ها در روستا
				۲	افزایش درآمد ساکنین روستایی
				۳	توجه به سرمایه گذاری بیرونی
۱	E1, E2, E3, F1, F2, F3, K1, K2, K3, Z1, Z2, Z3	E1, E2, E3, F1, F2, F3, K1, K2, K3, Z1, Z2, Z3	E1, E2, E3, F1, F2, F3, K1, K2, K3, Z1, Z2, Z3	۱	افزایش مشارکت پذیری در روستا
				۲	حفظ سنت های بومی و محلی
				۳	کاهش انگیزه مهاجرت
۱	E1, E2, E3, F1, F2, K1, K2, K3, Z1, Z2, Z3	E1, E2, E3, F1, F2, K1, K2, K3, Z1, Z2, Z3	E1, E2, E3, F1, F2, K1, K2, K3, Z1, Z2, Z3	۱	افزایش کیفیت معابر
				۲	ساماندهی جوی ها و نهرها
				۳	تقویت روشنایی معابر
۳	F1, F2, K2, K3, Z1, Z3	E1, E2, E3, F1, F2, K2, K3, Z1, Z2, Z3	F1, F2, F3, K2, K3, Z1, Z3	۱	افزایش سطح بهداشت روستا
				۲	توجه به وضعیت دفع فاضلاب روستاها
				۳	توجه به دفع پسماندهای جامد روستایی

منبع: یافته‌های پژوهش، ۱۴۰۱

در نخستین جدول شاخص یا متغیرهای که اشتراک مجموعه دریافتی و مقدماتی آن یکی است، در فرآیند سلسله مراتب به عنوان مجموعه مشترک محسوب می‌شوند، به طوری که این متغیرها در ایجاد هیچ متغیر دیگری مؤثر نیستند. آن متغیرها پس از شناسایی بالاترین سطح از فهرست سایر متغیرها کنار گذاشته می‌شود. این تکرارها تا مشخص شدن سطح همه متغیرها ادامه می‌یابد.

در این پژوهش سطوح دوازده گانه متغیرها که نتیجه نهایی آنها در جدول بالا جمع بندی شده است. شاخص های مؤثر بر اجرای طرح هادی روستایی و اثر آن بر توسعه روستایی در روستاهای شهر کرمانشاه که مجموعه دریافتی و مشترک آنها کاملاً یکسان باشند، در بالاترین سطح از سلسله مراتب مدل ساختاری تفسیری قرار می گیرد.

بر اساس جدول بالا عوامل مؤثر بر اجرای طرح هادی روستایی و اثر آن بر توسعه روستایی در روستاهای شهر کرمانشاه به چهار طبقه بندی شده است. در گراف ISM روابط متقابل و تأثیرگذاری بین معیارها و ارتباط معیارهای سطوح مختلف نمایان است که موجب درک بهتر فضای تصمیم گیری می شود. در این بخش عامل حفظ سنت های بومی و محلی در پایین ترین سطح قرار گرفته اند که مانند سنگ زیربنایی مدل عمل می کنند، در نتیجه ارتقاء سطح توسعه اجرای طرح هادی روستایی باید از این متغیرها آغاز شود و به سایر متغیرها تعمیم یابد. عامل ارزش اقتصادی زمین، افزایش درآمد روستایی، توجه به سرمایه گذاری، تقویت روشنایی معابر در سطح چهارم و افزایش سطح بهداشت، توجه به وضعیت دفع فاضلاب روستا، توجه به پسماندهای جامد و عوامل افزایش مشارکت پذیری در روستا، افزایش کیفیت معابر و ساماندهی جوی ها و نهرها در سطح اول قرار می گیرد.



شکل ۴. طراحی مدل ISM از عوامل مؤثر بر اجرای طرح هادی روستایی و اثر آن بر توسعه روستایی در روستاهای شهر کرمانشاه

### تحلیل MICMAC

در این مرحله با استفاده از روش میک مک نوع متغیرها با توجه به اثرگذاری و اثرپذیری بر سایر متغیرها مشخص شده است، و پس از تعیین قدرت نفوذ یا اثرگذاری و قدرت وابستگی عوامل می توان تمامی عوامل مؤثر بر شاخص های اجرای طرح هادی روستایی و اثر آن بر توسعه روستایی در روستاهای شهر کرمانشاه را در یکی از خوشه های چهارگانه روش ماتریس اثر متغیرها طبقه بندی کرد. نخستین گروه شامل متغیرهای مستقل (خودمختار) می شود که قدرت نفوذ و وابستگی ضعیفی دارند. این متغیرها تا حدودی از سایر متغیرها مجزاست و ارتباطات کمی دارند. گروه دوم متغیرهای وابسته که از قدرت نفوذ ضعیف، ولی وابستگی بالایی برخوردار است. گروه سوم متغیرهای پیوندی که قدرت نفوذ و وابستگی بالایی دارد. در واقع هر

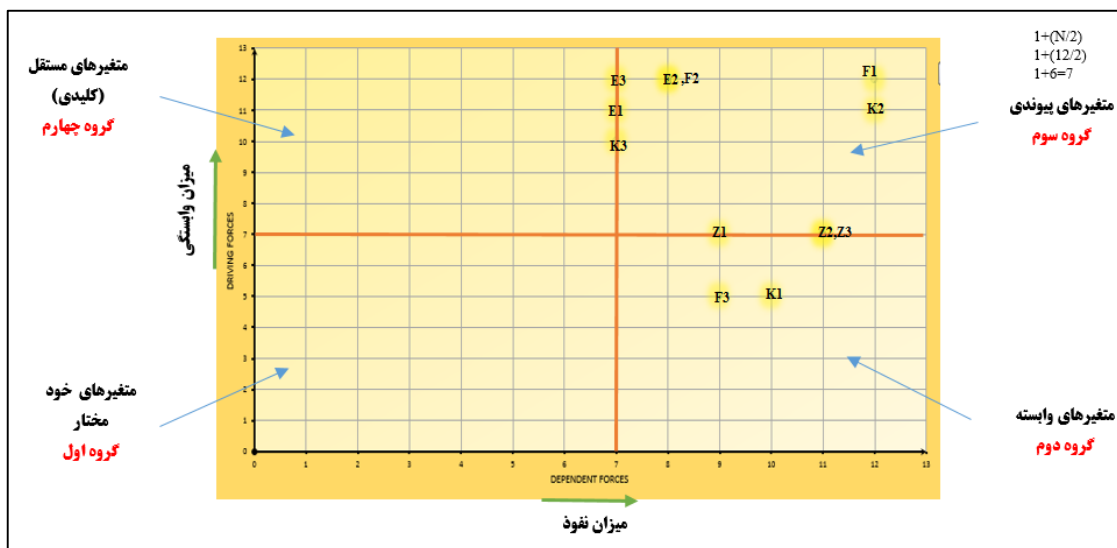


گونه عملی بر این شاخص متغیرها سبب تغییر سایر شاخص‌ها می‌شود. گروه چهارم متغیرهای مستقل (کلیدی) را در برمی‌گیرد. این متغیرها دارای قدرت نفوذ بالا و وابستگی پایینی است. متغیرهای این گروه بیشتر تحت تأثیر سایر عوامل بوده و از منظر سیستمی جزء عناصر اثرپذیر و وابسته است. به عبارت دیگر برای ایجاد این متغیر عوامل زیادی دخالت دارند و خود آنها کمتر می‌توانند زمینه‌ساز متغیرهای دیگر شوند. گروه خودمختار قرار دارای قدرت نفوذ و وابستگی ضعیف است. این متغیرها نسبتاً غیرمتصل به سیستم است و قدرت نفوذ بالا و وابستگی پایینی دارند. و در نهایت می‌توان گفت اصولاً متغیرهایی که قدرت نفوذ بالایی دارند به اصطلاح متغیرهای کلیدی خوانده می‌شوند. این متغیرها در یکی از دو گروه متغیرهای مستقل یا پیوند جای می‌گیرند. که همه شاخص‌های مورد نظر جزو متغیرهای پیوندی و از قدرت نفوذ و وابستگی بالایی برخوردار است. هرگونه عملی بر این متغیر سبب تغییر سایر متغیرها می‌شود. قدرت نفوذ و میزان وابستگی هر یک از عوامل مؤثر بر اجرای طرح هادی روستایی و اثر آن بر توسعه روستایی در روستاهای شهر کرمانشاه در جدول و شکل زیر نشان داده شده است.

جدول ۶. درجه قدرت هدایت و وابستگی متغیرها

متغیرها	E 1	E 2	E 3	F 1	F 2	F 3	K 1	K 2	K 3	Z 1	Z 2	Z 3
قدرت نفوذ	۱	۲	۱	۱	۲	۱	۱	۱	۱	۱	۱	۱
میزان وابستگی	۷	۸	۷	۱	۸	۹	۱	۱	۱	۹	۱	۱

منبع: یافته‌های پژوهش، ۱۴۰۱



شکل ۵. نمودار سطح بندی عوامل مؤثر بر اجرای طرح هادی روستایی و اثر آن بر توسعه روستایی در روستاهای شهر کرمانشاه با استفاده از روش MICMAK. منبع: یافته‌های پژوهش، ۱۴۰۱

## ۷. نتیجه گیری

امروزه طرح هادی روستایی یکی از مهم ترین ابزار مدیریت توسعه روستایی در ایران محسوب می شود که علیرغم داشتن اهداف اقتصادی، اجتماعی و زیست محیطی عمدتاً جنبه های کالبدی روستاها را مورد توجه قرار می دهد. این پژوهش با هدف ارزیابی اثرات اجرای طرح های هادی روستایی و نقش آن در توسعه روستایی، روستاهای شهرستان کرمانشاه صورت گرفت. این ارزیابی براساس دیده گاه دهیاران، مهندسين بنیاد مسکن و متخصصان در این زمینه صورت گرفته است. در همین راستا پژوهش حاضر از نظر تحقیقات توسعه ای قلمداد می شود؛ زیرا به دنبال طراحی مدل تحلیل ساختاری عوامل مؤثر بر اجرای طرح هادی روستایی بر توسعه روستایی، روستاهای شهرستان کرمانشاه است. همچنین از نظر هدف انجام، جزو تحقیقات کاربردی قلمداد می شود. بدین منظور در ابتدا با بررسی مبانی نظری و تئوری تحقیق مؤلفه های اصلی و فرعی مؤثر بر اجرای طرح هادی روستایی بر توسعه روستایی، روستاهای شهرستان کرمانشاه مشخص و در قالب پرسشنامه دلفی تهیه و تدوین شد. سپس این شاخص ها به وسیله اعضای پانل دلفی مورد بررسی قرار گرفتند. این اعضا شامل ۱۵ نفر از متخصصان دیده گاه دهیاران، مهندسين بنیاد مسکن و متخصصان در این زمینه است. برای تجزیه و تحلیل اطلاعات ۴ شاخص اصلی و ۱۲ زیر شاخص به عنوان عوامل تاثیرگذار قوی بر اجرای طرح هادی روستایی بر توسعه روستایی، روستاهای شهرستان کرمانشاه از مدل سازی تفسیری-ساختاری ISM و سپس با نرم افزار میک مک بهره گرفته شده است. در تحلیل نتیجه به دست آمده از مدل تفسیر ساختاری می توان بیان کرد اساسی ترین عوامل اجرای طرح هادی روستایی بر توسعه روستایی، روستاهای شهرستان کرمانشاه مرتبط با سطح یک است که مربوط به سه معیار عامل افزایش مشارکت پذیری در روستا، افزایش کیفیت معابر و ساماندهی جوی ها و نهرها هستند. این عوامل دارای بالاترین قدرت نفوذ است که جزو عوامل کلیدی اجرای طرح هادی روستایی بر توسعه روستایی، روستاهای شهرستان کرمانشاه به حساب می آیند که در هر گونه تصمیم گیری در ارتباط با اجرای طرح هادی روستایی بر توسعه روستایی باید به آن ها توجه جدی شود. در مقابل، عامل سطح پنجم شامل حفظ سنت های بومی و محلی دارای کمترین قدرت نفوذ است. در حالت کلی، با توجه به نتایج حاصل از تحلیل میک مک می توان بیان کرد اصلی ترین عوامل مرتبط با عوامل افزایش درآمد ساکنین روستایی، توجه به سرمایه گذاری بیرونی، افزایش مشارکت پذیری در روستا و حفظ سنت های بومی و محلی که نسبت به سایر عوامل تاثیرگذاری بیشتری بر متغیرهای اجرای طرح هادی روستایی دارند. از طرفی نتایج حاصل از تحلیل میک مک نشان می دهد که دو عامل افزایش کیفیت معابر و کاهش انگیزه مهاجرت که جزء گروه وابسته هستند که این دو عامل از که از قدرت نفوذ ضعیف، ولی وابستگی بالایی برخوردارند ولی سایر متغیرها جزء متغیرهای پیوندی هستند، این متغیرها از وابستگی بالا و قدرت هدایت بالا برخوردارند؛ به عبارتی تأثیرگذاری و تأثیرپذیری این معیارها بسیار بالاست و هر تغییر کوچکی بر روی این متغیرها باعث تغییرات اساسی در سیستم می شود که باید مورد توجه قرار گیرند. و این نشان دهنده این است که بین مؤلفه های اجرای طرح هادی روستایی و توسعه روستایی رابطه دوسویه و متقابلی وجود دارد.

## منابع مأخذ

امیری، بابک. (۱۳۹۹). بررسی و ارزیابی طرح هادی روستایی در توسعه گردشگری روستاهای هدف گردشگری شهرستان همدان (مورد مطالعه: روستاهای ورکانه، سیمین و خاکو). پایان نامه کارشناسی ارشد، دانشگاه پیام نور استان همدان، مرکز پیام نور ملایر

بهارفر، خدیجه (۱۴۰۰). تاثیر اجرای طرح های هادی بر زیبایی منظر روستایی (منطقه مورد مطالعه: شهرستان تایباد)، پایان نامه کارشناسی ارشد، دانشگاه فردوسی مشهد، دانشکده ادبیات و علوم انسانی دکتر علی شریعتی.

- حکمت یار، طاهره؛ نویسنده: مکانیکی، جواد؛ شاطری، مفید. (۱۴۰۰). تحلیل اثرات اجرای طرح‌های هادی روستایی در توسعه مسکن و وضعیت زیست‌محیطی سکونتگاه‌های روستایی (مطالعه موردی: روستاهای بخش مرکزی شهرستان جیرفت)، برنامه ریزی منطقه ای «، شماره ۴۳، ۱۷۵-۱۸۴.
- خادم حسین، مصطفی (۱۳۹۴). بررسی اثرات طرح هادی روستایی بر وضعیت زندگی روستائیان در استان قم، پایان نامه کارشناسی ارشد، دانشگاه تهران، پردیس کشاورزی و منابع طبیعی، دانشکده اقتصاد و توسعه کشاورزی.
- خدایی استیاری، حسن، اسدی، علی، امانی، فریده. (۱۳۹۹). تحلیل موانع اجرای طرح هادی در مناطق روستایی شهرستان تبریز. روستا و توسعه، ۲۳(۱)، ۱۵۱-۱۷۳.
- خیرآبادی، حمید. (۱۳۹۹). تحلیل پیشران‌های کلیدی اثرگذاری طرح‌های هادی بر ارتقای زیست‌پذیری سکونتگاه‌های روستایی (مورد مطالعه: روستاهای شهرستان بیرجند)، پایان نامه کارشناسی ارشد، دانشگاه فردوسی مشهد، دانشکده ادبیات و علوم انسانی دکتر علی شریعتی.
- درست، سجاد (۱۳۹۲). ارزیابی اثرات طرح‌های هادی در توسعه روستایی مطالعه موردی: بخش مرکزی شهرستان لردهگان، پایان نامه کارشناسی ارشد، دانشگاه اصفهان، دانشکده علوم جغرافیایی و برنامه‌ریزی.
- ذوالفقاری، امیرعلی، صیدایی، سیداسکندر. (۱۴۰۱). آسیب‌شناسی ساختاری طرح هادی به‌منزله فراگیرترین طرح توسعه روستایی در ایران نمونه: استان کرمانشاه. جغرافیا و برنامه ریزی محیطی، ۳۳(۱)، ۶۳-۸۸.
- سلیمانی، جمشید. (۱۳۹۲). بررسی عوامل موثر بر تغییر کاربری اراضی در طرح های هادی روستایی (مورد پژوهی: بخش مرکزی شهرستان شاهین شهر و میمه)، پایان نامه کارشناسی ارشد، دانشگاه پیام نور استان اصفهان، مرکز پیام نور شاهین‌شهر.
- شماعی، ع.، احمد آبادی، ف. و احمد آبادی، ح. (۱۳۹۳): ارزیابی تأثیرات اجرای طرح هادی بر روستا (مطالعه موردی: شهرستان نیشابور)، مجله پژوهش و برنامه ریزی روستایی، ۳(۶)، صص: ۷۵-۸۸.
- عزیزی، سمیه، ریاحی، وحید. (۱۳۹۹). ارزیابی اثرات اقتصادی اجرای طرح هادی در سکونتگاه‌های روستایی (مطالعه موردی: روستاهای شهرستان رباط کریم). فصلنامه علمی - پژوهشی برنامه ریزی منطقه ای، ۱۰(۳۹)، ۷۹-۹۴.
- غنی‌زاده جولاندان، شمسعلی (۱۳۹۹). تحلیل تحولات کالبدی- فضایی روستاهای پیراشهری با تکیه بر اجرای طرح های هادی روستایی (نمونه موردی روستاهای شرق شهر تالش)، پایان نامه کارشناسی ارشد، دانشگاه پیام نور استان گیلان، مرکز پیام نور بندر انزلی.
- فزونی اردکانی، زهرا و حیاتی، داریوش، ۱۳۹۰، نقدی بر روند اجرای طرح هادی روستایی با نگرشی به تجربه سپیدان فارس، اولین کنگره ملی علوم و فناوریهای نوین کشاورزی، زنجان.
- قاسمی رزوه، احمدرضا (۱۳۹۷). بررسی اثرات اجتماعی و اقتصادی اجرای طرح های هادی بر سکونت گاه‌های روستایی (مورد مطالعه: بخش مرکزی شهرستان شاهین شهر و میمه)، پایان نامه کارشناسی ارشد، دانشگاه پیام نور استان اصفهان، مرکز پیام نور شاهین‌شهر
- قرائی، مسعود. (۱۳۹۹). تحلیل اثرات اجرای طرح های هادی بر پایداری سکونتگاه های روستایی (مطالعه موردی: دهستان میان ولایت، بخش مرکزی شهرستان مشهد)، پایان نامه کارشناسی ارشد، دانشگاه فردوسی مشهد، دانشکده ادبیات و علوم انسانی دکتر علی شریعتی.
- قربانیان اناری‌زاده، محمدسجاد (۱۳۹۹). ارزیابی اثرات اجرای طرح هادی روستایی بر توسعه روستایی؛ نمونه موردی روستای نصرآباد شهرستان تفت، پایان نامه کارشناسی ارشد، دانشگاه پیام نور استان یزد، مرکز پیام نور رضوانشهر صدوق.

کاظمی، محمد (۱۳۹۳). تاثیر اجرای طرح هادی روستایی بر بهبود سکونتگاههای روستاییان بخش خاوه جنوبی شهرستان دلفان، پایان نامه کارشناسی ارشد، دانشگاه گیلان، دانشکده کشاورزی و منابع طبیعی.

گرگیچ، صفر علی (۱۳۹۷). بررسی و تحلیل اثرات اجرای طرح هادی در روستاهای پیرامون شهرها (مطالعه موردی: روستاهای حومه شهر سراوان)، پایان نامه کارشناسی ارشد، دانشگاه سیستان و بلوچستان، دانشکده جغرافیا و برنامه ریزی محیطی.

محمدی، سعدی؛ طالشی، مصطفی؛ رستمی، شاه بختی (۱۳۹۶). سنجش عوامل موثر بر ناپایداری سکونتگاه های روستایی در منطقه کوهستانی و پایکوهی زاگرس (مطالعه موردی: روستاهای شهرستان های مریوان و سروآباد)، نشریه مسکن و محیط روستا، شماره ۱۶۳.

مولایی هاشجین، نصراله. (۱۳۸۶). تحلیلی پیرامون اهداف، ضرورت ها و فرایند تهیه، تصویب و اجرای طرح های هادی روستایی با تاکید بر استان گیلان. مطالعات برنامه ریزی سکونتگاه های انسانی (چشم انداز جغرافیایی)، ۲(۴)، ۱۰۳-۱۲۰.

میکائیل، سیدحنیف (۱۳۹۱). بررسی اثرات اجرای طرح هادی روستایی بر روی روستاهای شهرستان آمل، پایان نامه کارشناسی ارشد، دانشگاه صنعتی اصفهان، دانشکده کشاورزی و منابع طبیعی.

وارثی، حمیدرضا، صابری، حمید (۱۳۸۸): ارزیابی طرح های هادی روستایی در توسعه کالبدی روستاها (مطالعه موردی روستاهای استان اصفهان)، مجموعه مقالات اولین همایش ملی مسکن و توسعه کالبدی روستاها، زاهدان، ۱-۵.

Deputy of Rural Civil Engineering (2018): Evaluating the Impact of Rural Conductor Plans, Islamic Revolution Housing Foundation Publication, Tehran.

Gibson, K., Cahill, A., & McKay, D. (2010), Rethinking the dynamics of rural transformation: performing different development pathways in a Philippine municipality. Transactions of the Institute of British Geographers, 35(2), 237-255.

Housing Foundation of Islamic Revolution (2019): Status of Conducted Study and Implemented Country Plans, Deputy of Rural Development, Tehran.

Liu, Y.S. (2007). Rural transformation development and new countryside construction in eastern coastal area of China. Acta Geographica Sinica, 62: 563-570.

Mohammadi Yeganeh, B., Nabati, A., and Cheraghi, M. (2012): Explaining the Effects of Conducting a Plan on Improving the Quality of Life in Rural Areas (Case Study: Korani Village - Bijar County), Journal of Housing and Rural Environment, 40(139), pp: 99-112.

Visser, O., Mamonova, N., & Spoor, M. (2012), Oligarchs, megafarms and land reserves: understanding land grabbing in Russia. The Journal of Peasant Studies, 39(3-4), 899-931.