



## Redesign of Misagh Park in Ahvaz metropolis with the approach of improving citizens' satisfaction and integrated SWOT model<sup>1</sup>

Ali Eghtari <sup>\*1</sup>, Sina Attar Roshan <sup>2</sup>, Behnaz Babaei Murad <sup>3</sup>

1. PhD student in geography and urban planning, Islamic Azad University, Ahvaz branch, Ahvaz, Iran

2. Assistant Professor, Department of Geography and Urban Planning, Ahvaz Islamic Azad University, Ahvaz, Iran

3. PhD in geography and urban planning, Islamic Azad University, Ahvaz branch, Ahvaz, Iran

Received Date: 19 September 2024 Accepted Date: 22 October 2024

### Abstract

**Background and Aim:** Urban parks as one of the public spaces are considered as one of the most important parts of urban environments due to having various social, economic, and ecological functions. This research tries to identify the criteria effective on the design of urban parks with the approach of citizens' satisfaction and then prioritize them for Misagh Park.

**Methods:** To conduct this study, 364 questionnaires were randomly distributed among the target population (applicants) to improve the results in the spring and summer of 2017. In this investigation, the questionnaire questions were set in four parts, in the order that in the first part related to personal information, social, economic, and environmental trends, in the second part functional indicators, in the third part social indicators and in the fourth part Visual quality indicators were evaluated.

**Findings and Conclusion:** The results of the Karskal Wallis non-parametric test showed that the difference between the answers of 364 questionnaires regarding the 16 variables investigated in this study is significant at the 0.01 level, and the results of comparing the averages of the investigated variables showed that the variables of playground safety, vegetation According to the respondents, the number of sports spaces, attractiveness of lighting, recreational spaces, visual quality, quality of lighting and quality of sports spaces do not have a favorable condition, but the variables of feeling of security, access to the main street, access to the city, access to park places. According to the respondents, the flooring of the park is in a favorable condition. The results of this study can be very effective in the design of urban parks with the aim of improving the satisfaction of citizens.

**Key words:** SWOT model, Karskal Wallis non-parametric test, Misagh Park, Ahvaz.

<sup>1</sup>This article is extracted from the first author's Mas Dissertation" entitled "Redesigning the Covenant Park of Ahvaz Metropolitan City with the Approach of Improving Citizen Satisfaction and an Integrated SWOT Model."

\* **Correspong Author Email:** [alieghtedari72@gmail.com](mailto:alieghtedari72@gmail.com)

**Cite this article:** Eghtedari, A., Attar Roshan, S. and Babaei Morad, B. (2025). Redesign of Misagh Park in Ahvaz metropolis with the approach of improving citizens' satisfaction and integrated SWOT model. *Journal of Sustainable Urban & Regional Development Studies (JSURDS)*, 6(1), 36-49.



شاپا: ۰۷۶۴-۲۷۸۳

دوره ۶، شماره ۱، شماره پیاپی ۱۹، بهار ۱۴۰۴

Journal Homepage <https://www.srds.ir/>  
[https://www.srds.ir/article\\_203407.html?lang=fa](https://www.srds.ir/article_203407.html?lang=fa)

## بازطراحی بوستان میثاق کلانشهر اهواز با رویکرد ارتقاء رضایتمندی شهروندان و مدل یکپارچه SWOT<sup>۱</sup>

علی اقتداری<sup>۱\*</sup>، سینا عطار روشن<sup>۲</sup>، بهناز بابایی مراد<sup>۳</sup>

۱. دانشجوی دوره دکتری جغرافیا و برنامه ریزی شهری، دانشگاه آزاد اسلامی واحد اهواز، اهواز، ایران

۲. استادیار گروه جغرافیا و برنامه ریزی شهری، دانشگاه آزاد اسلامی واحد اهواز، اهواز، ایران

۳. دکتری جغرافیا و برنامه ریزی شهری، دانشگاه آزاد اسلامی واحد اهواز، اهواز، ایران

تاریخ دریافت: ۱۴۰۳/۰۶/۲۹ تاریخ پذیرش: ۱۴۰۳/۰۸/۰۱

### چکیده

**زمینه و هدف:** پارک‌های شهری به عنوان یکی از فضاهای عمومی به دلیل داشتن کارکردهای گوناگون اجتماعی، اقتصادی و اکولوژیکی، جزء مهمترین بخش‌های محیط‌های شهری به حساب می‌آیند. این پژوهش سعی دارد معیارهای مؤثر بر طراحی پارک‌های شهری با رویکرد رضایتمندی شهروندان را شناسایی و سپس برای بوستان میثاق اولویت‌بندی نماید.

**روش بررسی:** به منظور انجام این مطالعه تعداد ۳۶۴ پرسشنامه در جهت بهبود نتایج در فصل بهار و تابستان سال ۱۳۹۷، در میان جامعه هدف (مراجعه کنندگان) به صورت تصادفی توزیع شد. در این بررسی سوالات پرسشنامه در چهار بخش تنظیم شد به ترتیبی که در بخش اول در ارتباط با اطلاعات شخصی، وضعیت اجتماعی، اقتصادی و گرایش محیط‌زیستی، در بخش دوم شاخص‌های عملکردی، بخش سوم شاخص‌های اجتماعی و در بخش چهارم شاخص‌های کیفیت بصری مورد ارزیابی قرار گرفت.

**یافته‌ها و نتیجه‌گیری:** نتیجه آزمون ناپارمتری کارسکال والیس نشان داد که اختلاف بین پاسخ‌های ۳۶۴ پرسشنامه در خصوص ۱۶ متغیر مورد بررسی در این مطالعه در سطح ۰/۰۱ معنی‌دار است و نتایج مقایسه میانگین متغیرهای مورد بررسی نشان داد که متغیرهای ایمنی زمین بازی، پوشش گیاهی، تعداد فضاهای ورزشی، جذابیت روشنایی، فضاهای تفریحی، کیفیت بصری، کیفیت روشنایی و کیفیت فضاهای ورزشی بر اساس نظر پاسخ دهندگان از وضعیت مطلوبی برخوردار نمی‌باشند اما متغیرهای احساس امنیت، دسترسی به خیابان اصلی، دسترسی شهری، دسترسی به مکان‌های پارک و کف‌سازی پارک بر اساس نظر پاسخ دهندگان وضعیت مطلوبی دارند. نتایج حاصل از این مطالعه می‌تواند در طراحی پارک‌های شهری با هدف ارتقاء رضایتمندی شهروندان بسیار مؤثر باشد.

**کلید واژه‌ها:** مدل یکپارچه SWOT، آزمون کارسکال والیس، بوستان میثاق، کلانشهر اهواز.

<sup>۱</sup> این مقاله مستخرج از پایان نامه کارشناسی ارشد تحت عنوان بازطراحی بوستان میثاق کلانشهر اهواز با رویکرد ارتقاء رضایتمندی شهروندان و مدل یکپارچه SWOT نویسنده اول است.

\* نویسنده مسئول: [alieghtedari72@gmail.com](mailto:alieghtedari72@gmail.com)

ارجاع به این مقاله: اقتداری، علی، عطار روشن، سینا و بابایی مراد، بهناز. (۱۴۰۴). بازطراحی بوستان میثاق کلانشهر اهواز با رویکرد ارتقاء رضایتمندی شهروندان و مدل یکپارچه SWOT. فصلنامه مطالعات توسعه پایدار شهری و منطقه‌ای، ۶(۱)، ۳۶-۴۹.

## مقدمه و بیان مسأله

با افزایش جمعیت و توسعه و گسترش شهرنشینی انسان‌ها به تدریج از طبیعت دور شده‌اند و تراکم بیش از حد جمعیت و دخالت در محیط طبیعی و ایجاد محیط‌های انسان‌ساخت، نیازهای زیست محیطی، جسمی و روحی انسان را بیشتر بروز داده است (پوراحمد و همکاران، ۱۳۸۸: ۲۲). شهرنشینی سریع و افزایش جمعیت شهری، تقاضا برای تماس با طبیعت و زندگی با کیفیت بالا برای ساکنان شهری را نیز افزایش داده است. فضای سبز شهری تعدادی از خدمات اکوسیستم فرهنگی که شامل غنی‌سازی معنوی، توسعه شناختی، حس تعلق به مکان و تجارب تفریحی را که نقش مهمی در سلامت جسمی و روحی دارند فراهم می‌کند. حفظ روابط اجتماعی خوب در فضاهای شهری کیفیت کلی زندگی را بهبود می‌بخشد (Jieyuan Zhu, 2020:11).

پارک‌های شهری بستگی به موقعیت قرارگیری، امکانات و تجهیزاتی که در آنها وجود دارد، فرصت‌هایی در حوزه فعالیت‌های ورزشی، تفریحی و همچنین تعاملات اجتماعی و فرهنگی فراهم می‌کنند. بسیاری از مطالعات به این نتیجه رسیده‌اند که فعالیت‌های تفریحی در پارک‌های شهری مانند پیاده‌روی، دوچرخه‌سواری و گردش بخشی از استانداردهای مهم‌تر زندگی است و تعداد افرادی که مایل به یک سبک زندگی سالم‌تر هستند در سال‌های اخیر افزایش پیدا کرده است. یکی از انگیزه‌های افراد برای استفاده از پارک‌های شهری به خصوص در شهرهای با تراکم جمعیتی بالا و شلوغ، یافتن یک محیط نسبتاً آرام و لذت بخش است (Bahriny and Bell, 2020:18).

در شهرهای کنونی معمولاً شکل‌گیری پارک‌های شهری موجود اتفاقی است؛ این در حالی است که هرگاه پارک‌های شهری به نحوی هدفمند مکان‌یابی و سازماندهی شوند، مناسب‌ترین فضا برای گذران اوقات فراغت شهروندان خواهند بود. در عین حال پارک‌های شهری موجود به دلایل مختلف انتظارات شهروندان را آن‌گونه که شایسته است برآورده نمی‌کنند. با این وجود مردم از این پارک‌ها استفاده می‌کنند و احتمالاً از این بابت خرسند هم هستند؛ زیرا هیچ امکان جایگزینی دیگری در اختیار شهروندان قرار داده نمی‌شود. چنین شرایطی اقتضا می‌کند تا متخصصان و دست‌اندرکاران امور شهری، اعم از طراحان، مشاوران و مسئولین محلی نسبت به ارزیابی وضعیت پارک‌های موجود در با نظر داشتن علایق و خواسته‌های شهروندان به منظور رفع کاستی‌ها و تامین کیفیت‌های مطلوب اقدامات لازم را به عمل آورند (پوراحمد و حبیبیان، ۱۳۹۷: ۸۴). در این خصوص تحقیقات و مطالعات میدانی متعددی در کشور صورت گرفته است با این وجود همچنان مشکلات زیادی در فضای پارک‌ها وجود دارد که نیازمند پژوهش‌های فراوانی است.

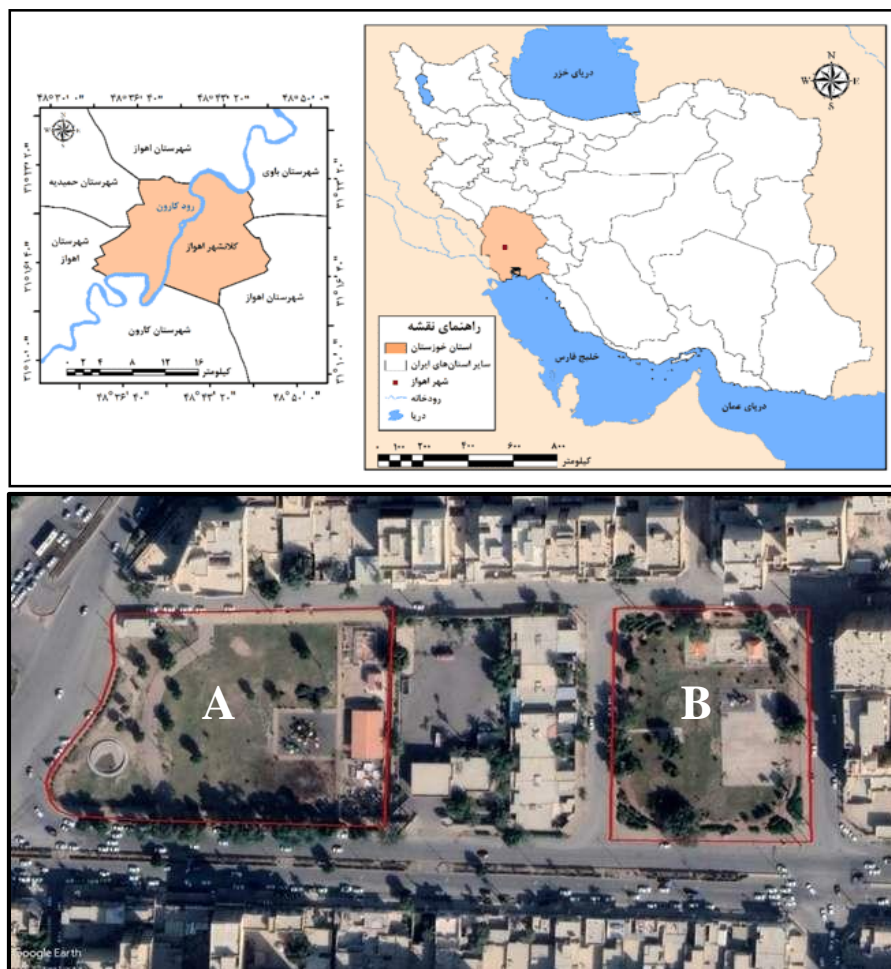
پوراحمد و حبیبیان (۱۳۹۷) در پژوهشی به ارزیابی عوامل مؤثر بر میزان رضایت مردم از پارک‌های شهر اهواز با مدل رضایت-اهمیت پرداختند و نشان دادند که استفاده‌کنندگان بیشترین اهمیت را برای معیارهای امنیت و نظافت و کمترین اهمیت را برای امکانات فرهنگی قائل بوده‌اند. علوی و همکاران (۱۳۹۵) در پژوهشی تحت عنوان، تحلیلی از وضعیت کمی و کیفی فضای سبز شهری با تأکید بر سنجش رضایت‌مندی ساکنین شهر نظرآباد پرداختند که یافته‌های پژوهش نشان داد که سرانه و مساحت پارک‌ها و فضاهای سبز شهر نظرآباد در حد مطلوب نبوده و همچنین فرضیه پژوهش مبنی بر عدم رضایت‌مندی شهروندان از مؤلفه‌های امنیت، تأسیسات و تجهیزات رفاهی در پارک‌ها و فضاهای سبز شهر نظرآباد مورد تأیید قرار گرفت. ایشان همچنین اذعان داشتند که وضعیت کمی و کیفی فضای سبز شهری در نظرآباد مطلوب نبوده و شهروندان از این وضعیت ناراضی‌اند. روش‌های ارزیابی پارک‌های شهری و سایر تفرجگاه‌ها در سیر تکاملی خود در سال‌های اخیر، عمدتاً به ارزیابی بر مبنای اصول توسعه پایدار و همچنین خواسته‌ها و رضایت‌مندی مراجعان رسیده‌اند؛ نمونه آن مقاله چیزورا در 2004 با عنوان «نقش پارک‌های شهری در پایداری شهری، چشم انداز و برنامه‌ریزی شهری» است که اهمیت پارک‌های شهری را برای سلامت شهروندان و پایداری شهر محل اقامت، عوامل انگیزشی و ابعاد ذهنی بررسی کرده است (Chiesura, 2004:16).

پژوهش حاضر با هدف بررسی معیارهای طراحی با رویکرد یافتن کاستی‌ها و نواقص موجود در پارک میثاق کلانشهر اهواز انجام شد. این پارک محلی- منطقه‌ای در محله گلستان اهواز واقع شده و با توجه به جمعیت بیش از یک میلیون و دویست هزار نفری این شهرستان (سرشماری نفوس و مسکن، ۱۳۹۵) و همچنین مسائل فرهنگی، قومی، روند رو به افزایش جمعیت جوان و عدم وجود فضاهای تفریحی و فراغتی مناسب مورد استفاده جمعیت قابل توجهی است که اغلب به دلیل شرایط اقلیمی در ساعات بعد از ظهر و شب مورد استفاده قرار می‌گیرد. در این پژوهش تلاش شده است تا با بررسی عناصر اصلی شکل‌دهنده به پارک و ملاحظه استانداردهای فضاسازی از یک طرف و دریافت نظرات شهروندان از سوی دیگر، نسبت به یافتن نقاط ضعف و کاستی‌های مختلف از جمله امکانات و خدمات و همچنین اصول و قواعد زیبایی‌شناختی و محیط زیستی و سایر ویژگی‌های مورد نظر بهره‌برداران، اقدام و در نهایت راهکارهای مناسب برای رفع آنها در حد امکان ارائه شود.

## مواد و روش تحقیق

بوستان میثاق کلانشهر اهواز به مساحت ۴۲۰۰ مترمربع واقع در محله گلستان در منطقه ۴ شهرداری اهواز قرار گرفته است. این بوستان که در جنوب غربی شهر واقع شده از شمال به دانشگاه شهید چمران، از شرق به محله گلستان، از جنوب به محله فرهنگ‌شهر و از غرب به بلوار گلستان محدود می‌شود (شکل ۱). این بوستان با مختصات ۳۱ درجه و ۳۰ دقیقه عرض شمالی و ۴۸ درجه و ۶۵ دقیقه طول شرقی و ارتفاع متوسط ۲۱ متر از سطح دریای آزاد در چند سال اخیر یکی از نقاط پررونق محله گلستان و محلات مجاور شده است. منطقه ۴ کلانشهر اهواز که مساحتی در حدود ۳۸۲۹۰۰۰۰ متر مربع دارد به ۲۵ محله تقسیم شده که جمعیتی در حدود ۲۰۹۱۹۹ نفر با تراکم ۵۵ نفر در هکتار را در خود جای داده است (سرشماری نفوس و مسکن، ۱۳۹۵).

مساحت فضای سبز در این منطقه ۱۵۹۹۵۳۰ متر مربع بوده که حدود ۴ درصد از سطح منطقه ۴ را پوشش می‌دهد. در این منطقه ۲۲ پارک محله‌ای، ۲۱ پارک همسایگی و ۲ پارک ناحیه‌ای وجود دارد که سرانه‌ای در حدود ۷/۴۵ متر مربع فضای سبز به ازای هر نفر ایجاد کرده است (طرح جامع اهواز، ۱۳۹۱).



شکل ۱- نقشه منطقه مورد مطالعه (بوستان میثاق، کلانشهر اهواز)

با توجه به نتایج حاصل از پیش‌آزمون و رابطه کوکران، تعداد ۳۶۴ پرسش‌نامه در جهت بهبود نتایج در فصل بهار و تابستان سال ۱۳۹۷، در میان جامعه هدف (مراجعه‌کنندگان) به صورت تصادفی توزیع گردید. در این پژوهش برای بررسی روایی (Validity) پرسش‌نامه از روایی صوری-محتوایی استفاده شده است. در این نوع بررسی ابتدا پرسش‌نامه به چند نفر صاحب‌نظر که از مدیران

پارک‌های سطح شهر و اساتید دانشگاه مرتبط با فضای سبز شهری بودند، داده شد و در خصوص ارزیابی هدف مربوطه و همچنین مواردی مانند تعداد سوالات، وضوح و درجه شفافیت سوالات، قابل فهم بودن، استفاده از کلمات ساده و آسان، سطح علمی بکار برده شده و ... نظرخواهی گردید. برای تعیین پایایی (Reliability) پرسش‌نامه، از ضریب آلفای کرونباخ با تاکید بر همبستگی درونی استفاده گردید. در این روش اجزا یا قسمت‌های پرسش‌نامه برای سنجش ضریب پایایی آزمون به کار می‌روند. ضریب آلفای کرونباخ عددی است بین صفر و یک، مقادیر آلفای کمتر از ۰/۶ نشان دهنده پایایی ضعیف، دامنه ۰/۷ پایایی قابل قبول و بیش از ۰/۸ پایایی خوب می‌باشد که در این پژوهش ضریب آلفای کرونباخ ۰/۸۹ برآورد گردید. در این بررسی سوالات پرسش‌نامه در چهار بخش تنظیم شد به ترتیبی که در بخش اول در ارتباط با اطلاعات شخصی، وضعیت اجتماعی، اقتصادی و گرایش محیط‌زیستی، در بخش دوم شاخص‌های عملکردی، بخش سوم شاخص‌های اجتماعی و در بخش چهارم شاخص‌های کیفیت بصری مورد ارزیابی قرار گرفت (جدول-۱).

جدول ۱- معیارهای اصلی و شاخص‌های مورد مطالعه

معیارهای اصلی	شاخص‌ها
	الف- نظافت و پاکیزگی
	ب- دسترسی به پارک از سایر نقاط
عملکردی	ج- فضاهای اجتماعی
	د- زمین‌های بازی و هشدارها
	ح- کیفیت نور
اجتماعی	آرامش روانی
کیفیت بصری	فضای سبز و هماهنگی رنگ‌ها در پارک

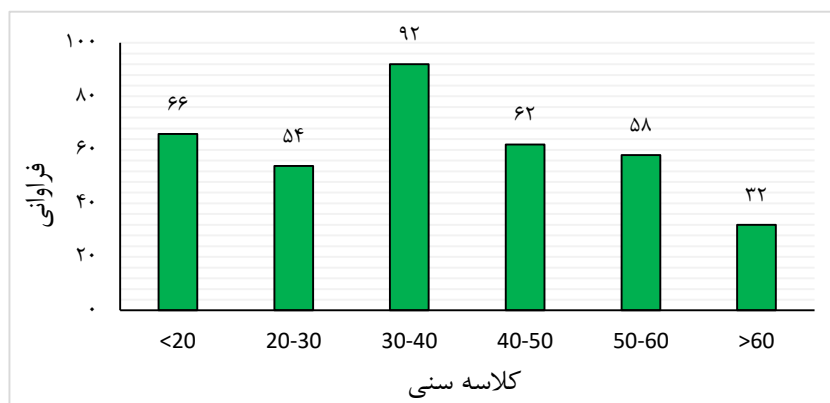
در این مطالعه از نرم افزار Excel با هدف طبقه‌بندی و سامان‌دهی داده‌ها استفاده شد. همچنین از نرم افزار SPSS به منظور تجزیه و تحلیل‌های آماری استفاده گردید. در این مطالعه از رگرسیون خطی جهت تعیین میزان تاثیرگذاری هر کدام از شاخص‌ها بر رضایتمندی شهروندان استفاده شد. در نهایت از آزمون تجزیه واریانس یکطرفه ANOVA با دقت ۰/۰۵ به منظور تعیین معنی‌داری اختلاف بین مولفه‌های اصلی مطالعه استفاده و در نهایت از آزمون مقایسه میانگین چند دامنه‌ای دانکن برای مقایسه میانگین مولفه‌های اصلی استفاده شد.

به منظور تحلیل یکپارچه از مولفه‌های عملکردی، اجتماعی و کیفیت بصری در این مطالعه از مدل SWOT در قالب ارائه نقاط قوت، نقاط ضعف، فرصت‌ها و تهدیدها استفاده شد. در گام نخست ماتریس ارزیابی عوامل داخلی که توسط نقاط قوت و ضعف موجود توصیف می‌شوند، تنظیم می‌شود. ضعف موجود در عوامل داخلی، موقعیت رقابتی یک منطقه را به خطر می‌اندازد و امکان استفاده از فرصت‌ها را کاهش می‌دهد. ماتریس ارزیابی عوامل داخلی، روشی برای سازماندهی عوامل داخلی و طبقه‌بندی آنها در دو مقوله نقاط ضعف و قوت است (حکمت نیا، ۱۳۸۹:۴۸).

## یافته‌ها

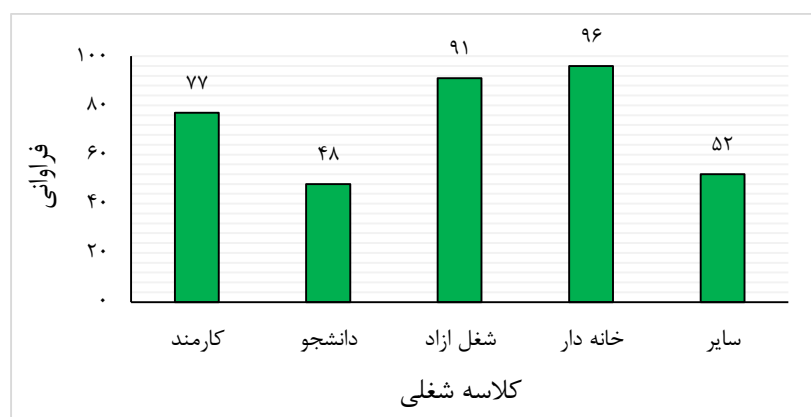
در این مطالعه ۳۶۴ نمونه مورد بررسی دارای مشخصه‌های متفاوتی بودند که در ادامه به طبقه‌بندی این مشخصه‌ها پرداخته شد. از این تعداد نمونه مورد مطالعه ۱۶۵ نفر (۴۵ درصد) مرد و تعداد ۱۹۹ نفر (۵۵ درصد) زن بوده‌اند که از این تعداد ۲۰۱ نفر (۵۶ درصد) متأهل و ۱۶۳ نفر (۴۴ درصد) نیز مجرد بودند. دسته بندی وضعیت سکونت نمونه‌ها نشان داد که تعداد ۲۳۹ نفر (۶۶ درصد) ساکن

محدوده مورد مطالعه و تعداد ۱۲۵ نفر (۳۴ درصد) افراد غیرساکن در منطقه بودند. طبقه‌بندی نمونه‌ها از نظر کلاس سنی نشان می‌دهد که طیف سنی پاسخ دهندگان به پرسشنامه‌ها از پخش مناسبی برخوردار است (شکل-۲).



شکل ۲- طبقه بندی پاسخ دهندگان از نظر کلاس سنی

همچنین طبقه‌بندی پاسخ دهندگان از نظر وضعیت شغلی نیز نشان داد که طیف مراجعه کننده به بوستان میثاق بسیار گسترده بوده و در این میان زنان خانه‌دار بیشترین فراوانی را به خود اختصاص دادند (شکل-۳).



شکل ۳- طبقه بندی پاسخ دهندگان از نظر کلاس شغلی

نتیجه آزمون ناپارامتری کارسکال والیس نشان داد که اختلاف بین پاسخ‌های ۳۶۴ پرسشنامه در خصوص ۱۶ متغیر مورد بررسی در این مطالعه در سطح ۰/۰۱ معنی‌دار می‌باشد (جدول ۲).

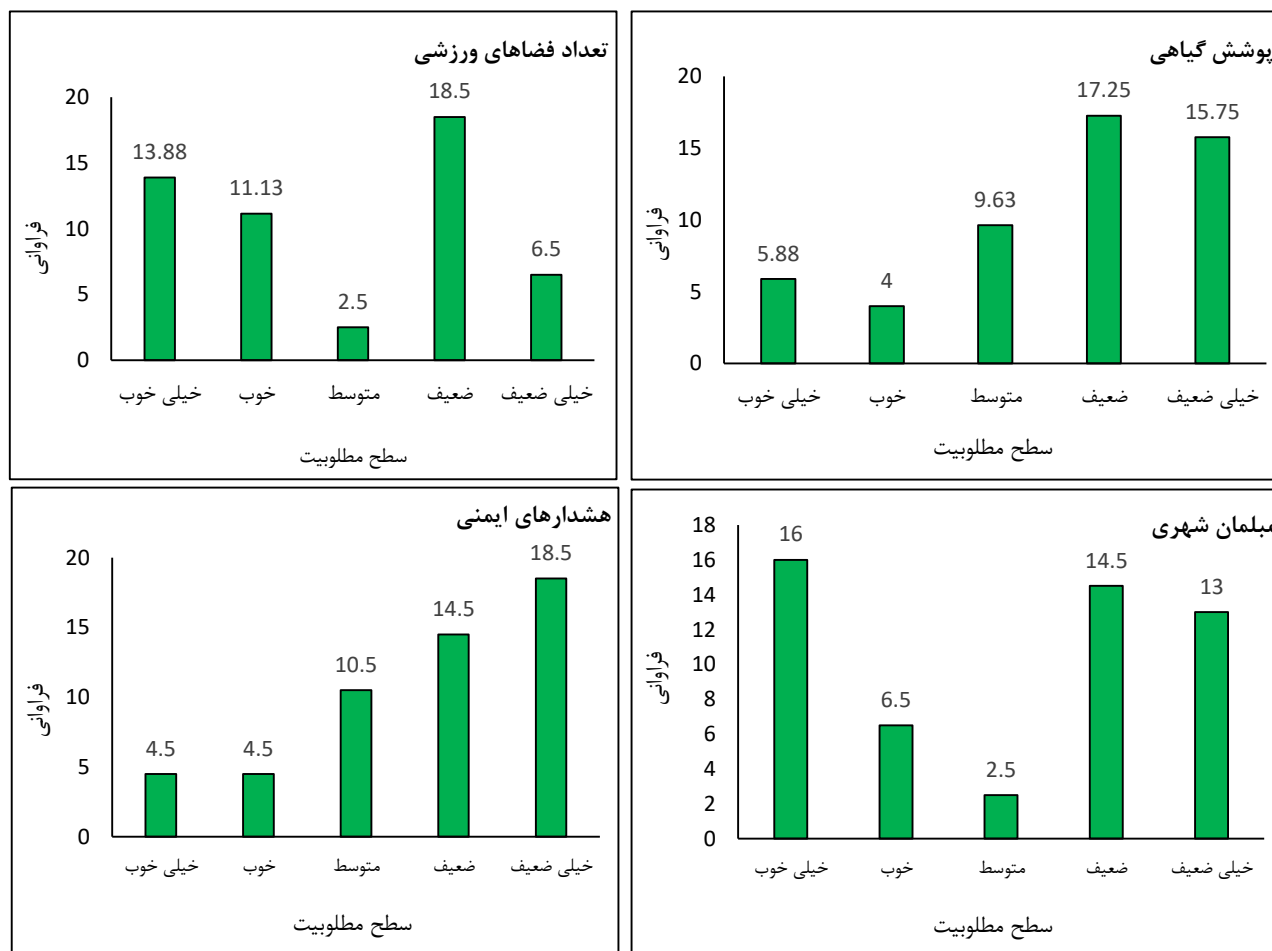
جدول ۲- سطح معنی داری ۱۶ متغیر مورد مطالعه بر اساس آزمون کارسکال والیس

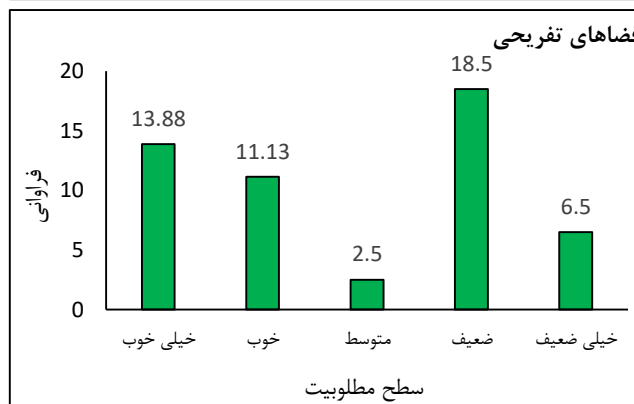
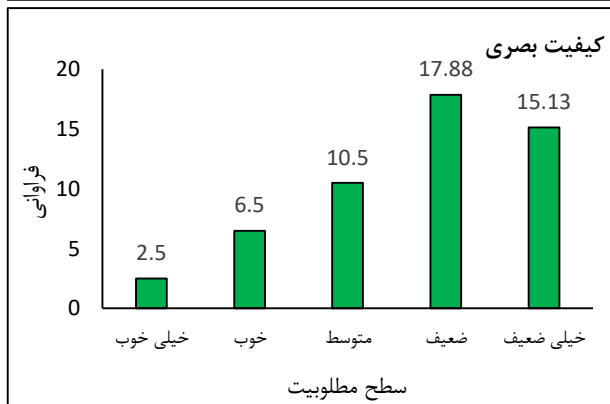
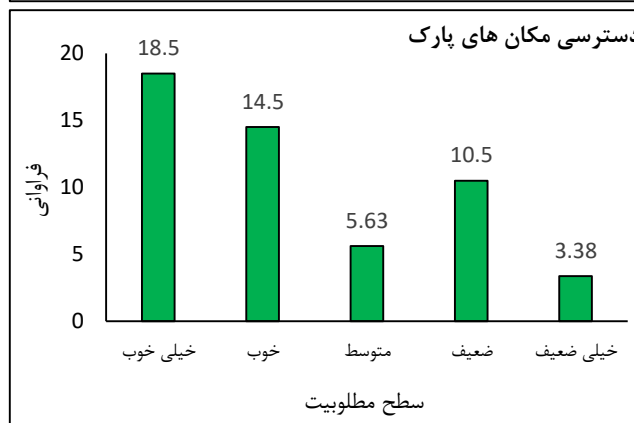
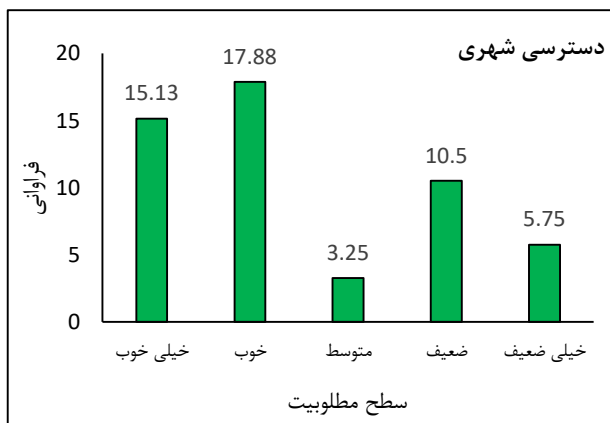
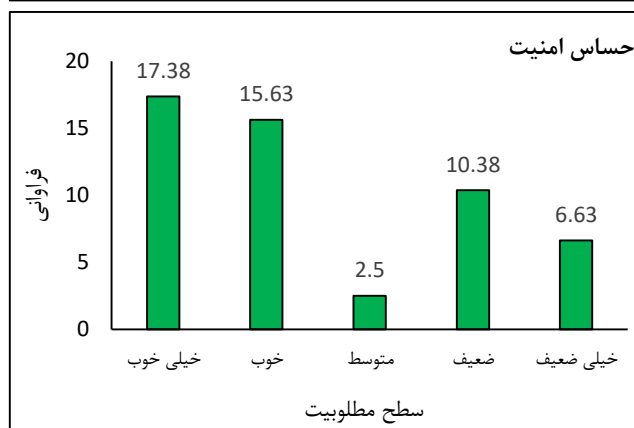
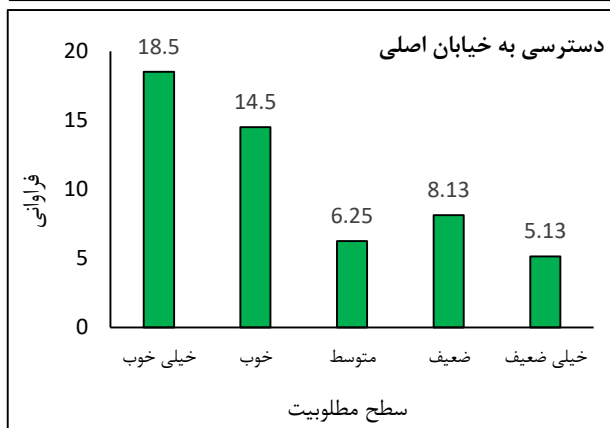
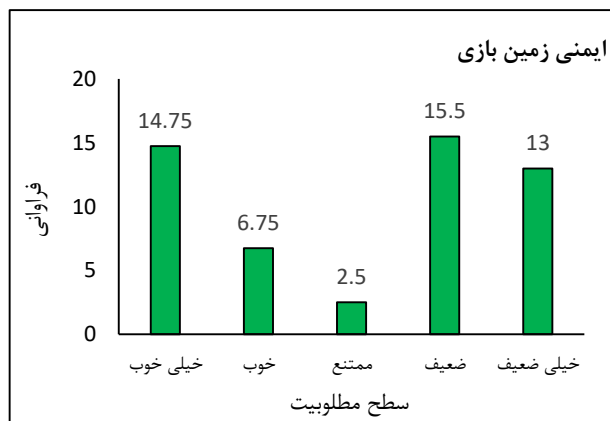
سطح معنی‌داری	Kruskal Wallis	درجه آزادی	متغیرها
**./۰.۰۲	۱۷/۴۶۲	۴	احساس امنیت
**./۰.۰۵	۱۴/۶۹	۴	ایمنی زمین بازی
**./۰.۰۳	۱۵/۷۵۳	۴	پوشش گیاهی
**./۰.۰۱	۱۷/۸۳	۴	تعداد فضاهای ورزشی
**./۰.۰۱	۱۷/۸۹۸	۴	جذابیت روشنایی
**./۰.۰۴	۱۵/۲۲۲	۴	دسترسی به خیابان اصلی
**./۰.۰۲	۱۷/۳۱۲	۴	دسترسی شهری

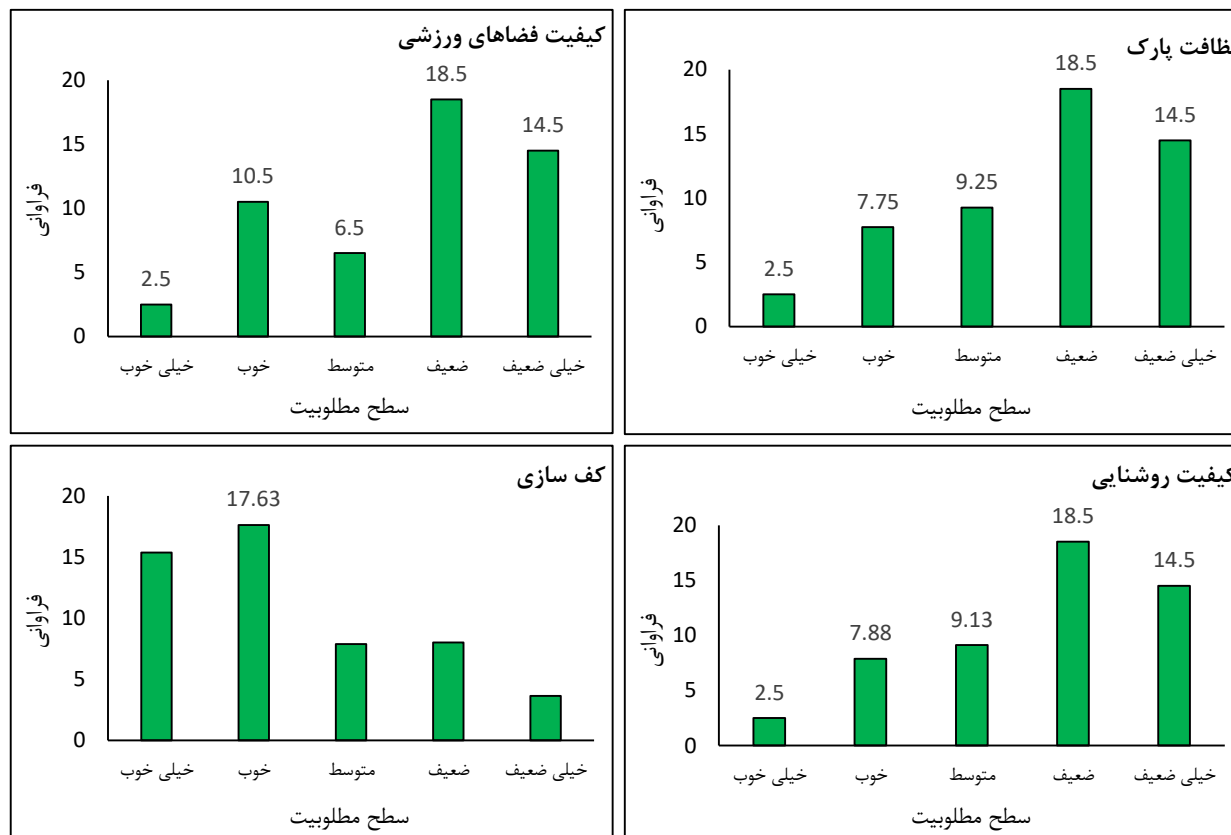
**./۰۰۱	۱۷/۷۲۷	۴	دسترسی مکان های پارک
**./۰۰۱	۱۷/۸۳	۴	فضاهای تفریحی
**./۰۰۴	۱۵/۴۸	۴	کف سازی
**./۰۰۱	۱۷/۸۱۷	۴	کیفیت بصری
**./۰۰۲	۱۷/۴۷۴	۴	کیفیت روشنایی
**./۰۰۱	۱۸/۲۸۶	۴	کیفیت فضاهای ورزشی
**./۰۰۴	۱۵/۲۹۲	۴	مبلمان شهری

\*\* معنی داری در سطح ۰/۰۱، \* معنی داری در سطح ۰/۰۵ و <sup>ns</sup> عدم معنی داری

همچنین نتایج مقایسه میانگین متغیرهای مورد مطالعه نشان داد که متغیرهای ایمنی زمین بازی، پوشش گیاهی، تعداد فضاهای ورزشی، جذابیت روشنایی، فضاهای تفریحی، کیفیت بصری، کیفیت روشنایی و کیفیت فضاهای ورزشی بر اساس نظر پاسخ دهندگان از وضعیت مطلوبی برخوردار نمی باشند اما متغیرهای احساس امنیت، دسترسی به خیابان اصلی، دسترسی شهری، دسترسی به مکان های پارک و کف سازی پارک بر اساس نظر پاسخ دهندگان وضعیت مطلوبی دارند (شکل ۴).







شکل ۴- مقایسه میانگین سطح مطلوبیت متغیرها از نظر پاسخ دهندگان در بوستان میثاق کلانشهر اهواز

### نقشه سوات (SWOT) یکپارچه

به منظور جمع‌بندی و تحلیل یکپارچه از مولفه‌های عملکردی، اجتماعی و کیفیت بصری، جدول SWOT در قالب نقاط قوت، ضعف، فرصت‌ها و تهدیدها در جدول ۳ ارائه شده است. در این جدول نحوه برخورد با موضوع شناخت و تحلیل امکانات و محدودیت‌های بالفعل بوستان میثاق یعنی همان نقاط قوت و ضعف و همچنین نگاه بالقوه به مسائل و امکانات بالقوه یا به عبارتی فرصت‌ها و تهدیدهای محدوده مورد مطالعه، مدنظر است. لازم به ذکر است نقاط قوت و ضعف در برگزیده بعد زمانی یعنی آینده بوستان میثاق و همچنین بعد مکانی حوزه‌های بلافصل محدوده مورد مطالعه است (جدول ۳).

جدول ۳- نقاط قوت، ضعف، فرصت‌ها و تهدیدها در قالب مدل SWOT

عملکردی	اجتماعی	کیفیت بصری
<p>۱- وجود بوفه مطلوب‌عالی</p> <p>۲- فضای مناسب جهت پیاده روی و استراحت</p> <p>۳- وجود مزار شهدای گمنام</p> <p>۴- وجود وسایل بازی کودکان</p> <p>۵- دسترسی سریع برای رسیدن به خیابان‌های اطراف از درون پارک</p> <p>۶- وجود سرویس بهداشتی در قسمت شرقی</p>	<p>۱- وجود فضای امن در قسمت‌های شلوغ و روشن پارک</p>	<p>۱- وجود امکان درک منظرهای متنوع فضا</p>
<p>۱- وضعیت نامناسب نفاقت و پاکیزگی پارک</p> <p>۲- چپمان و جانمایی نامناسب و تعداد کم مبلمان پارک (میز، نیمکت، سطل زباله و...)</p> <p>۳- نامناسب بودن کیفیت فیزیکی کفسازی پارک برای پیاده روی</p> <p>۴- کیفیت عناصر مبلمان</p> <p>۵- عدم وجود فضاها برای طراحی شده برای گذران اوقات فراغت در پارک (به صورت فردی و خانوادگی)</p> <p>۶- عدم راحتی دسترسی و شناسایی مسیرهای منتهی به مکان‌های مختلف پارک مانند بوفه و زمین بازی کودکان</p> <p>۷- عدم وجود تنوع در وسایل بازی کودکان</p> <p>۸- عدم وجود هشدارهای ایمنی در پارک</p>	<p>۱- عدم وجود احساس امنیت در اکثر قسمت‌های پارک</p>	<p>۱- عدم تنوع در رنگ‌های به کار رفته شده در کفسازی</p> <p>۲- عدم هماهنگی رنگ‌های به کار رفته شده در مبلمان پارک (نیمکت، آبنما، سطل آبیغال)</p> <p>۳- عدم تنوع گونه‌ای (وجود انواع مختلف درخت و درختچه) و پوشش گیاهی</p> <p>۴- عدم زیبایی (کیفیت بصری) فضای سبز پارک</p>
<p>۱- وجود کاربری‌های گسترده تجاری در اطراف پارک</p> <p>۲- ساخت مکان‌های مناسب بازی جهت جذب انواع گروه‌ها</p> <p>۳- افزایش کیفیت و جذابیت روشنائی بیشتر در تمام قسمت‌های پارک</p> <p>۴- نوسازی سنگ فرش‌ها</p> <p>۵- نوسازی مبلمان و یکپارچه کردن آن‌ها</p> <p>۶- ایجاد فضاها برای تفریحی برای عموم استفاده کنندگان</p> <p>۷- چیدمان مناسب مبلمان و افزایش تعداد آن‌ها</p> <p>۸- ایجاد خوانایی و راحتی مسیر دسترسی به قسمت‌های مختلف پارک</p>	<p>۱- تقویت اتاقک نگهداری برای ایجاد امنیت در تمام ساعات شبانه روز</p> <p>۲- چیدمان مناسب درختان جهت افزایش امنیت</p> <p>۳- ایجاد نور و روشنائی در قسمت‌هایی که بیشتر احساس ناامنی می‌شود.</p>	<p>۱- ایجاد رنگ‌های متنوع در کفسازی و جداره‌های پارک</p> <p>۲- ایجاد تنوع گونه‌ای درخت، درختچه، فرش گل</p> <p>۳- بهبود و اصلاح وضعیت چمن پارک</p>
<p>۱- تراکم بیش از حد جمعیتی و شلوغ شدن قسمت‌هایی از پارک</p> <p>۲- ناهمواری و عدم یکپارچگی در کفسازی</p> <p>۳- آلودگی ناشی از فعالیت‌های تجاری در اطراف پارک</p>	<p>۱- پراکندگی نامناسب درختان در کاهش امنیت</p> <p>۲- کاهش امنیت پارک به دلیل عدم پوشش نوری</p>	<p>۱- عدم استفاده از مشارکت‌های مردمی جهت زیباسازی پارک</p>

با توجه به نظرات پاسخ دهندگان در بوستان میثاق و همچنین جدول مدل یکپارچه SWOT اقدام به باز طراحی بوستان میثاق شد. در شکل (۵) مقایسه شرایط کنونی ورودی بوستان میثاق، مسیرهای دسترسی، کفسازی، فضای سبز، روشنایی، زمین بازی کودکان، آبنما و مبلمان پارک با طراحی مجدد مقایسه شده است (شکل ۵).





شکل ۵- مقایسه وضعیت کنونی با طرح پیشنهادی بر اساس نظرات شهروندان در بوستان میثاق کلانشهر اهواز

### نتیجه‌گیری و پیشنهادها

فضای سبز که بخشی از سیمای شهر را تشکیل می‌دهد، به عنوان یکی از پدیده‌های واقعی، از نخستین مسائلی است که انسان همواره با آن در تماس بوده و خواهد بود. اهمیت پارک‌ها در محیط شهری تا آن حد است که به عنوان یکی از شاخص‌های توسعه یافتگی جوامع مطرح است. پارک‌های شهری که دارای ارزش اجتماعی، اقتصادی و اکولوژیکی هستند، در عین حال معیاری برای ارتقای کیفیت فضای زندگی و توسعه جامعه نیز محسوب می‌شوند. با توجه به اهمیت وجود پارک‌ها در فضای شهری، مولفه‌های رضایت‌مندی از جمله موارد مهمی است که باید جهت رفع نیازهای استفاده‌کنندگان و به نوعی تمامی شهروندان در حوزه طرح ریزی، اجرا، مدیریت و نگهداری به آن توجه شود (حکمت نیا و همکاران، ۱۳۹۸: ۱۲۵). به همین دلیل در مقاله حاضر با توجه به اهداف پژوهش سه مولفه عملکردی، اجتماعی و کیفیت بصری مورد بررسی قرار گرفت.

نتایج پژوهش در قالب سنجش شاخص‌های رضایت‌مندی در بوستان میثاق نشان داد که متغیرهای ایمنی زمین بازی، پوشش گیاهی، تعداد فضاهای ورزشی، جذابیت روشنایی، فضاهای تفریحی، کیفیت بصری، کیفیت روشنایی و کیفیت فضاهای ورزشی دارای کمترین

میزان رضایت‌مندی از نظر مراجعین می‌باشند. متغیرهای احساس امنیت، دسترسی به خیابان اصلی، دسترسی شهری، دسترسی به مکان‌های پارک و کف‌سازی پارک بر اساس نظر پاسخ‌دهندگان نسبت به سایر متغیرها در وضعیت مطلوب‌تری قرار داشتند. مینایی و همکاران (۱۴۰۰) در مطالعه‌ای به بررسی رضایت‌مندی گردشگران از پارک ملت شهر مشهد پرداختند و نشان دادند در حوزه امنیت و ایمنی ناراضی‌تی وجود دارد به ترتیبی که پیشنهاد شد نسبت به از بین رفتن فضاهای کور و افزایش حضور گردشگران اقدام شود. همچنین از دیگر پیشنهادات محقق می‌توان به افزایش کنترل (نگهبان، دوربین مدار بسته و ...) و افزایش پایه‌های روشنایی اشاره نمود که با نتیجه مطالعه حاضر همخوانی دارد.

صادقی و همکاران (۱۴۰۱) نیز در پژوهشی به بررسی بازطراحی مرکز محله با رویکرد ارتقاء تعاملات اجتماعی در محله پردیس اهواز پرداختند و نشان دادند که نیاز به برنامه‌ریزی و اقدامات بیشتر در زمینه توسعه فضاهایی با خدمات مختلف از سوی شهروندان کاملاً مشهود است. بنابراین بر اساس یافته‌های این پژوهش توسعه فضاهای کالبدی- عملکردی، اجتماعی- فرهنگی از مطالبات شهروندان است. در همین ارتباط کمالی و همکاران (۱۴۰۰) نیز در طراحی محیط پارک‌های شهری با رویکرد CPTED با هدف ارتقاء احساس امنیت در محله اسلام آباد تهران اذعان داشتند که محدوده مورد مطالعه به لحاظ امنیتی وضعیت نامطلوبی داشته و نیاز به ایجاد پارک با استفاده از رویکرد طراحی محیطی در جهت کاهش جرائم وجود دارد که با توجه به وضعیت بوستان میثاق در رابطه با ناراضی‌تی شهروندان از وضعیت روشنایی و عدم وجود هشدارهای ایمنی در اکثر نقاط پارک و نتایج این پژوهش نشان دهنده وجود ارتباط و هماهنگی در بین نتایج بدست آمده است.

الیاسی و همکاران (۱۳۹۵) در مطالعه‌ای با عنوان بازطراحی بوستان‌های شهری با تاکید بر توسعه اجتماع پذیری در شهر مهاباد، دریافتند که بین شاخص‌های اجتماع پذیری که شامل معیارهای سرزندگی، آسایش، امنیت و مطلوبیت اجتماع پذیری در فضای پارک‌های شهری ارتباط معناداری وجود دارد. به این معنا که با ارتقای ویژگی‌های ذکر شده، اجتماع پذیری و رضایت‌مندی شهروندان بهبود خواهد یافت. اگر ارتقاء کیفیت زمین بازی کودکان و همچنین بهبود وضعیت پوشش گیاهی در پارک را از معیارهای سرزندگی تلقی کنیم، در مطالعه حاضر شهروندان خواستار ارتقاء کیفیت متغیرهای یاد شده در سطح بوستان میثاق کلانشهر اهواز بودند.

در همین زمینه میرحبیبی و رضوانی (۱۳۹۷) در پژوهشی به ارزیابی قوانین و مقررات فضای سبز با تاکید بر رضایت‌مندی شهروندان در تهران و قزوین پرداختند و نتایج این پژوهش نشان داد که شهروندان محدوده مورد مطالعه مهمترین امکانات مورد نیاز برای پارک‌های موجود در محدوده را سرویس بهداشتی، آبنما، زمین‌بازی کودکان و آلاچیق دانسته‌اند و مهمترین انتقادات شهروندان از کمبود درختان، مبلمان شهری و نور مناسب برای شب بوده است که می‌توان با نظرات پاسخ‌دهندگان در مطالعه حاضر مقایسه و به این نتیجه رسید که ضعف در طراحی پارک‌ها در کلانشهرهای مختلف وجود داشته و خواسته شهروندان در بیشتر موارد از یک الگوی مشخص پیروی می‌کند. از این رو با توجه به نتایج حاصل از این مطالعه، پیشنهادات جهت ارتقای رضایت‌مندی شهروندان با تکیه بر پاسخ‌های ثبت شده در پرسشنامه در بوستان میثاق ارائه می‌شود:

- تعداد عناصر ناکافی مبلمان و همچنین کیفیت آنها باعث شده تا ناراضی‌تی هر چه بیشتر را از این پارک به وجود آورد. از آنجایی که مبلمان‌ها یکی از عوامل تأثیرگذار بر ارتقای رضایت‌مندی در پارک‌های شهری و محله‌ای است، بنابراین باید کمیت، کیفیت و نحوه توزیع مبلمان پارک، مورد ارزیابی قرار گرفته و بهبود یابد. همچنین از آنجا که این بوستان مورد استفاده شهروندان اهوازی و ساکنان محله نیز می‌باشد، می‌بایست عناصری مختص به این پارک خلق کرد تا علاوه بر زیبایی بیشتر، رضایت‌مندی را ایجاد نموده و به القای حس مکان در بازدیدکنندگان کمک کند.

- هر عنصری که در این پارک وجود دارد، رنگ در آن نقش بازی می‌کند. رنگ در طراحی می‌تواند بخش مکملی را به عناصر بصری اضافه کند. از این رو انتخاب صحیح رنگ و توجه به واکنش‌های روانی از هر رنگ تأثیر مستقیم بر بازدیدکنندگان دارد و در ایجاد فضای غنی و زنده کمک خواهد کرد. به طور کل کیفیت هماهنگی رنگ‌های به کار رفته شده در مبلمان این

پارک، چندان راضی‌کننده نیست. به همین دلیل رنگ‌های زرد (تشویق به راه رفتن) و قرمز (ایجاد شور و هیجان) برای مبلمان این پارک پیشنهاد می‌شود تا ضمن این که شهروندان را تشویق به راه رفتن نماید، در آنها شور و هیجان ایجاد کند.

■ ایجاد تنوع در کارکردها و عملکردهای یک پارک سبب می‌شود تا افراد بیشتری در این فضاها حضور یابند که این حضور بیشتر سبب سرزندگی بیشتر پارک‌ها می‌شود. در نتیجه فراهم آوردن فرصتی برای فعالیت گروه‌های مردمی و ایجاد اجتماعات فرهنگی همچون راه اندازی نمایشگاه‌ها و جشنواره‌های فصلی و دائمی، می‌تواند به سرزندگی پایدار این پارک کمک کند.

• از آنجا که بحث ایمنی در فضاهای عمومی به ویژه پارک‌ها بسیار مهم است، باید بحث‌های ایمنی و بهداشت محیط در این پارک به ویژه در زمین بازی کودکان در جهت هرچه ایمن‌تر کردن فضا استفاده شود.

• هرچه فضاهای شهری از جمله پارک‌ها بیشتر با شهروندان ارتباط برقرار کند، حس تعلق بیشتری در آنها ایجاد می‌شود. حس تعلق و یادآور بودن خاطره در این پارک، یکی از عناصر بسیار تأثیرگذار در ارتقای حس سرزندگی است. به این منظور پیشنهاد می‌شود با ایجاد نشانه و نمادگرایی‌هایی به صورت واضح مانند طرح‌های حجمی و هنرهای تجسمی عناصر یادمانی، لوح‌ها و تندیس‌های سنگی، در ارتقای هر چه بیشتر حس تعلق و به طبع آن سرزندگی و رضایت‌مندی پارک کوشید.

• یکی از مسائل مهم موجود در پارک فضای سبز و پوشش گیاهی نامناسب می‌باشد. از این رو پیشنهاد می‌شود به وسیله کاشت گیاهان در نقاط مختلف پارک، ایجاد کمربند سبز به وسیله درختان در اطراف پارک و ایجاد المان‌های بصری به وسیله گیاهان در جهت ارتقای حس رضایت‌مندی و سرزندگی در پارک استفاده کرد.

• یکی دیگر از مسائل پر اهمیت نور نسبتاً کم در شب بود که مردم نسبتاً از این موضوع احساس ناراضی‌تی کردند. از این رو پیشنهاد می‌شود برای رفع این مشکل از تعداد بیشتری از پایه‌های بلند و کوتاه نوری با جانمایی مناسب استفاده شود.

## منابع و مأخذ

- الیاسی، ا. زندیه، م. محمودی، آ. (۱۳۹۵)، بازطراحی بوستان‌های شهری با تاکید بر توسعه اجتماع پذیری بوستان‌های شهر مهاباد، شماره ۶، سال سوم.
- پوراحمد، ا. اکبرپور سراسکانرود، م. و ستوده، س. (۱۳۸۸)، مدیریت فضای سبز شهری منطقه ۹ شهرداری تهران، پژوهش‌های جغرافیای انسانی، شماره ۶۹.
- پوراحمد، ا. حبیبیان، ب. (۱۳۹۷)، ارزیابی عوامل مؤثر بر میزان رضایت مردم از پارک‌های شهر اهواز با مدل رضایت-اهمیت، تهران، شماره ۲، دوره ۸.
- حکمت‌نیا، ح. میرموسوی، م.ن. حسین پور، م. و حمیدی، ا. (۱۳۹۸)، تحلیل شاخص‌های ایمنی پارک‌های منطقه‌ای و شهری ساکنین شهر ارومیه، شماره ۳۹، سال دهم.
- حکمت‌نیا، ح. (۱۳۸۹)، برنامه‌ریزی کاربری اراضی شهر مهاباد با استفاده از الگو تحلیل SWOT، فصلنامه مطالعات شهر ایرانی اسلامی، شماره ۱، دوره ۲.
- سالنامه آماری جمهوری اسلامی ایران، سرشماری نفوس و مسکن، سازمان برنامه و بودجه کشور، مرکز آمار ایران، ۱۳۹۵.
- صادقی، ص. حسینی پور، ج. (۱۴۰۱)، بازطراحی مرکز محله با رویکرد ارتقاء تعاملات اجتماعی محله پردیس شهر اهواز، دوره ۴، شماره ۴.
- طرح جامع شهرستان اهواز، وزارت مسکن و شهرسازی، شورای عالی شهرسازی و معماری ایران، ۱۳۹۱.
- علوی، ع. (۱۳۹۵)، تحلیلی از وضعیت کمی و کیفی فضای سبز شهری با تاکید بر سنجش رضایت‌مندی ساکنین شهر نظرآباد، شماره ۲، دوره ۴.

کمالی، ر. صحرايي نژاد، ن. (۱۴۰۰)، طراحی محیط پارک‌های شهری با رویکرد CPTED با هدف ارتقای احساس امنیت در محله اسلام آباد شهر تهران، دوره دوم، شماره ۱.  
 میرحبیبي، م. سعیدی رضوانی، ن. (۱۳۹۷)، ارزیابی قوانین و مقررات فضای سبز با تاکید بر رضایتمندی شهروندان شهر قزوین و تهران، شماره ۳۷.

مینایی، ف. حسینی، م. (۱۴۰۰)، بررسی رضایتمندی گردشگران از پارک‌های شهری (پارک ملت شهر مشهد)، دوره ۱، شماره ۱.

Bahriny, F. and Bel, S. 2020. Patterns of urban park use and their relationship to factors of quality, MDPI, Sustainability, International Council for Research and Innovation in Building and Construction. Volume12, Number1560, Pages4-13 Tehran, Iran.

Chiesura, A. 2004. The role of urban parks for a sustainable city, landscape, and urban planning. Sciencedirect, Volume 68, Issue 1, 15 May 2004, Pages 129-138

Zhu, J. 2020. Vitality of urban parks and its influencing factors form the perspective of recreational service supply, demand, and spatial links, MDPI, International Journal of Environmental Research and Public Health, Volume17, Number1615, Pages12-13 China.