



Identifying and prioritizing indicators of good urban governance on urban livability (Case example: Ahvaz city)

Mahnaz Ameri*

Lecturer at Khuzestan University of Applied Sciences, Ahvaz, Iran.

Received Date: 12 September 2024 **Accepted Date:** 08 December 2024

Abstract

Background and Aim: The city of Ahvaz, as one of the metropolises of Iran, is facing many livability challenges. These problems have severely affected the quality of life of the citizens and the livability in this city and require the special attention of city officials and planners. In this regard, the aim of the current research is to identify and prioritize indicators of good urban governance on the livability of Ahvaz city.

Methods and Material: This research has been done in terms of practical purpose and using descriptive-analytical method. In the qualitative part of the information, theoretical saturation was reached through interviews with 5 experts who were purposefully selected, and the method of thematic analysis identified 2 main components, 12 indicators and 36 effective sub-indices of good urban governance on urban livability in Ahvaz city. During targeted sampling, 40 experts were selected in the field of urban planning, urban development and environment. Then, in the quantitative section, using MARCOS multi-criteria decision-making and the weight of the criteria has been calculated by the hierarchical analysis method. Prioritizing indicators of good urban governance on urban livability in Ahvaz city showed that good urban governance, especially accountability, transparency and efficiency, has a direct effect on improving the quality of life in Ahvaz. The indicators of environment, housing and culture and society are most influenced by good urban governance, while the economic situation of the city needs more attention.

Results and Discussion: The results indicate that the Marcus model is sensitive to possible changes in the importance of decision-making criteria and sustainability. The method of selecting the most important effective factors of good urban governance on urban livability in Ahvaz city has been shown.

Key words: urban livability, good urban governance, MARCOS model, Ahvaz city.

* **Correspong Author: Email:** amerimahnaz49@gmail.com

Cite this article: Ameri, M. (2024). Identifying and prioritizing indicators of good urban governance on urban livability (Case example: Ahvaz city). *Journal of Sustainable Urban & Regional Development Studies (JSURDS)*, 5(3), 114-130.



شناسایی و اولویت‌بندی شاخص‌های حکمروایی خوب شهری بر زیست‌پذیری شهری (نمونه موردی: شهر اهواز)

مهناز عامری*

مدرس دانشگاه جامع علمی کاربردی استان خوزستان

تاریخ دریافت: ۱۴۰۳/۰۶/۲۲ تاریخ پذیرش: ۱۴۰۳/۰۹/۱۸

چکیده

زمینه و هدف: شهر اهواز، به عنوان یکی از کلان‌شهرهای ایران، با چالش‌های زیست‌پذیری متعددی روبرو است. این مشکلات، کیفیت زندگی شهروندان و میزان زیست‌پذیری در این شهر را به شدت تحت تأثیر قرار داده و نیازمند توجه ویژه مسئولین و برنامه‌ریزان شهری است. در این راستا هدف پژوهش حاضر شناسایی و اولویت‌بندی شاخص‌های حکمروایی خوب شهری بر زیست‌پذیری شهر اهواز است.

روش بررسی: این پژوهش از لحاظ هدف کاربردی و با استفاده از روش توصیفی-تحلیلی صورت گرفته است. در بخش کیفی اطلاعات از طریق مصاحبه با ۵ نفر خبره که به شکل هدفمند انتخاب شده بودند به اشباع نظری رسید و روش تحلیل مضمون ۲ مولفه اصلی، ۱۲ شاخص و ۳۶ زیرشاخص مؤثر حکمروایی خوب شهری بر زیست‌پذیری شهری در شهر اهواز شناسایی شد. طی نمونه‌گیری هدفمند، ۴۰ نفر از خبرگان در حوزه برنامه‌ریزی شهری، شهرسازی و محیط‌زیست انتخاب شده است. سپس در بخش کمی با استفاده از تصمیم‌گیری چندمعیاره MARCOS و وزن معیارها با روش تحلیل سلسله مراتبی محاسبه شده است. اولویت‌بندی شاخص‌های حکمروایی خوب شهری بر زیست‌پذیری شهری در شهر اهواز نشان داد که حکمروایی خوب شهری، به ویژه پاسخگویی، شفافیت و کارایی، تأثیر مستقیمی بر بهبود کیفیت زندگی در اهواز دارد. شاخص‌های محیط زیست، مسکن و فرهنگ و اجتماع بیشترین تأثیر را از حکمروایی خوب شهری پذیرفته‌اند، در حالی که وضعیت اقتصادی شهر نیازمند توجه بیشتری است.

یافته‌ها و نتیجه‌گیری: نتایج حاکی از آن است که مدل مارکوس در برابر تغییرات احتمالی در اهمیت معیارهای تصمیم‌گیری حساس بوده و پایداری روش در انتخاب مهم‌ترین عوامل مؤثر حکمروایی خوب شهری بر زیست‌پذیری شهری در شهر اهواز را نشان داده شده است.

کلید واژه‌ها: زیست‌پذیری شهری، حکمروایی خوب شهری، مدل MARCOS، شهر اهواز.

* نویسنده مسئول: amerimahnaz49@gmail.com

ارجاع به این مقاله: عامری، مهناز. (۱۴۰۳). شناسایی و اولویت‌بندی شاخص‌های حکمروایی خوب شهری بر زیست‌پذیری شهری (نمونه موردی: شهر اهواز). فصلنامه مطالعات توسعه پایدار شهری و منطقه‌ای، ۵(۳)، ۱۱۴-۱۳۰.

مقدمه و بیان مسأله

نگاهی گذرا به وضعیت محیط زیست جهان نشان‌دهنده این واقعیت است که در چند دهه اخیر در نتیجه فعالیت‌های بشر، کره زمین دچار صدمه‌های جبران‌ناپذیری شده است. (Zhang et al, 2023:19) بی‌توجهی به ظرفیت‌های قابل تحمل محیط زیست، بهره‌برداری نامناسب از منابع طبیعی، آزمندی انسان برای بهره‌کشی از محیط زیست و همچنین بی‌توجهی به منطق علم اقتصاد در سیاستگذاری‌های بهره‌برداری از منابع طبیعی و محیط زیستی، شرایطی را پدید آورده است که همه جوامع به نوعی با معضلات محیط زیستی دست به‌گریبان شده‌اند (سجادی و همکاران، ۱۳۹۶:۹۶). در این میان به ویژه در عصر حاضر، شهرها به عنوان مراکز اصلی فعالیت‌های اقتصادی، اجتماعی و فرهنگی، نقش محوری در زندگی بشر ایفا می‌کنند. با افزایش جمعیت جهان و روند رو به رشد شهرنشینی، چالش‌های جدیدی در حوزه مدیریت شهری به وجود آمده است. (Schindler & Dionisio, 2024:55).

یکی از مهم‌ترین این چالش‌ها، مسئله زیست‌پذیری شهرها است. با توجه به رشد سریع شهرها و افزایش پیچیدگی مسائل شهری، بسیاری از شهرها با چالش کاهش زیست‌پذیری مواجه هستند. عواملی همچون آلودگی هوا و آب، ترافیک سنگین، کمبود فضاهای سبز، نابرابری اجتماعی، عدم دسترسی به خدمات شهری مناسب و ... بر کیفیت زندگی شهروندان تأثیر منفی گذاشته و زیست‌پذیری شهرها را کاهش می‌دهند (Holden, 2013:92). در واقع با افزایش جمعیت شهرنشینی در جهان، کیفیت زندگی در شهرها به یک چالش بزرگ تبدیل شده است. در این راستا رویکرد زیست‌پذیری شهری تلاش می‌کند تا با ایجاد محیط‌های شهری پایدار، سالم و جذاب، این چالش را برطرف کند. (Saeed et al, 2022: 56). شهرهای زیست‌پذیر نه تنها برای ساکنان خود، بلکه برای اقتصاد و محیط‌زیست نیز سودمند هستند. بنابراین، فراهم کردن شرایط زندگی باکیفیت در شهرها برای حفظ سلامت جسمی و روانی افراد و همچنین ارتقای بهره‌وری آن‌ها ضروری است. (PourAhmad et al, 2020:84). در این راستا یکی از نگرانی‌های رو به افزایش در سراسر جهان این است که چگونه شهرها را از نظر زیست‌محیطی به مکان سالمی برای زندگی، کار، تفریح و سرگرمی تبدیل کنیم.

بخش عظیمی از این نگرانی‌ها مربوط به ارزیابی و مدیریت عوامل زیستمحیطی می‌باشد و هم‌چنین تأثیر شماری از عملکردهای منفی شهری بر سایر فعالیت‌های شهری است. (Valcárcel-Aguiar & Murias, 2019:689) در واقع در هر دوره‌ای، توجه به کیفیت زندگی انسان در شهرها از دغدغه‌های فکری مدیران، برنامه‌ریزان و متخصصان شهری بوده است و از دهه ۱۹۸۰ به علت رشد سریع و گسترده حومه‌های شهری، برنامه‌ریزان شهری توجه بیشتری به مقوله زیست‌پذیری شهر و کیفیت زندگی انسان داشته‌اند (پورا احمد و همکاران، ۱۳۹۹:۸۴). زیرا شهرها از جمله مهم‌ترین و بهترین آثار ساخته‌شده دست بشر هستند و در طول زمان تغییرات بسیار زیادی داشته‌اند. با گسترش حومه‌های شهری، دخل و تصرف در محیط‌زیست با سرعت بیشتری صورت گرفت؛ تا آنجا که با توسعه فعالیت‌های انسانی، شهرها به مکان‌های زیست‌ناپذیر تبدیل شدند و تا به امروز مشکلات و مسائل بی‌شماری گریبان‌گیر انسان‌ها شده است. (Valcárcel-Aguiar & Murias, 2019:690) بنابراین با افزایش جمعیت شهرها، چالش‌های مدیریت شهری نیز پیچیده‌تر شده‌اند. برای مقابله با این چالش‌ها، نیاز به رویکردهای نوین و کارآمد در مدیریت شهری احساس می‌شود. چراکه شهروندان امروزه به دنبال کیفیت زندگی بالاتری هستند و انتظار دارند شهرها محیطی امن، سالم و با امکانات مناسب برای زندگی و کار فراهم کنند (مهره-کش و صابری، ۱۴۰۱:۲).

در این زمینه حکمروایی خوب شهری می‌تواند به پایداری شهرهای کمک کند و منجر به توسعه پایدار شهری شود. در واقع افت کیفیت زندگی شهری بر اثر شکل‌گیری و بروز مشکلات پیچیده در ابعاد مختلف اقتصادی، اجتماعی، زیست‌محیطی، کالبدی و نهادی، استفاده از الگوی حکمروایی خوب شهری را با هدف ارتقای زیست‌پذیری ضروری ساخته است. (Higgs et al, 2019:3) از طرفی وجود مسائل و مشکلات ناشی از رشد سریع شهرنشینی در کشور و عدم امکان مدیریت جامعه شهری با ابزارها و شیوه‌های سنتی موجود، ضرورت تغییر در شیوه مدیریت و اداره شهرها را دوچندان کرده است. این تغییر با استفاده از رویکرد حکمروایی خوب شهری قابل تحقق است.

رویکرد مذکور باعث افزایش پایداری، کیفیت زندگی و مطلوبیت زیست در شهرها می‌گردد. مسائلی همچون رشد روزافزون جمعیت شهری، شهری شدن جوامع، جهانی‌شدن و ضرورت پاسخگویی و شهروندمداری، مدیران و تصمیم‌گیران را به سوی بهره‌گیری از روش‌های مطلوب در زمینه مدیریت شهری سوق داده است؛ یکی از روش‌های مطرح در این زمینه حکمروایی مطلوب شهری است. رویکرد حکمروایی خوب شهری از طرف سازمان‌های بین‌المللی جهت کاهش فقر و افزایش کیفیت زندگی به ویژه در شهرهای درحال توسعه ارائه شده است. هم‌چنین بهره‌گیری از رویکرد حکمروایی خوب شهری، شهرهای پایدار، امن، زیست‌پذیر و تاب‌آور به ارمان می‌آورد (ملکی و همکاران، ۱۳۹۷:۲).

شهر اهواز، به عنوان یکی از کلان‌شهرهای ایران، با چالش‌های زیست‌پذیری متعددی روبرو است. این مشکلات، کیفیت زندگی شهروندان

را به شدت تحت تأثیر قرار داده و نیازمند توجه ویژه مسئولین و برنامه‌ریزان شهری است. برخی از مهم‌ترین مشکلات زیست‌پذیری اهواز شامل آلودگی هوا به دلیل فعالیت صنایع، ترافیک سنگین، گرد و غبار و رطوبت بالای هوا است که این آلودگی، مشکلات تنفسی و بیماری‌های قلبی را در بین شهروندان افزایش داده است. علاوه بر این آلودگی رودخانه کارون به دلیل ورود پساب‌های صنعتی و خانگی، یکی دیگر از مشکلات مهم زیست‌محیطی اهواز است. این آلودگی، کیفیت آب آشامیدنی را کاهش داده و تهدیدی جدی برای سلامت شهروندان محسوب می‌شود. پدیده گرد و غبار، به ویژه در فصل‌های گرم سال، کیفیت هوا را به شدت کاهش داده و مشکلات تنفسی را تشدید می‌کند.

افزایش دمای هوا، کاهش بارندگی و خشکسالی‌های مکرر، از جمله تغییرات اقلیمی است که بر زیست‌پذیری اهواز تأثیر گذاشته است. کمبود فضای سبز، به ویژه در مناطق پرجمعیت، یکی از مشکلات اصلی اهواز است. این کمبود، بر کیفیت هوا و روانشناسی شهروندان تأثیر منفی می‌گذارد. ناکارآمدی سیستم حمل و نقل عمومی، باعث افزایش ترافیک، آلودگی هوا و مصرف سوخت می‌شود. هم‌چنین دفع نامناسب پسماندهای شهری، باعث آلودگی محیط زیست و شیوع بیماری‌ها می‌شود. مشکلات اجتماعی و اقتصادی از جمله نرخ بالای بیکاری، فقر و نابرابری‌های اجتماعی، گسترش حاشیه‌نشینی و سکونتگاه‌های غیررسمی از دیگر مشکلات اهواز است که بر همه ابعاد زندگی شهروندان تأثیر می‌گذارد. بر این اساس هدف اصلی پژوهش حاضر این است که مشخص نماید چگونه حکمروایی شهری می‌تواند بر زیست‌پذیری شهرها تأثیر بگذارد؟ و اولویت‌بندی شاخص‌های حکمروایی شهری بر زیست‌پذیری شهری چگونه است؟

پیشینه پژوهش

شیندلر و دیونیزو (۲۰۲۴) پژوهشی با عنوان برنامه‌ریزی برای زیست‌پذیری شهری: ادغام شاخص‌های اجتماعی - فضایی در شهرسازی انجام داده‌اند. یافته‌ها نشان می‌دهد که تغییرات سیستمی برای از بین بردن تسلط‌های قدرت موجود و تأثیرگذاری بر پارادایم‌های فعلی شهرسازی برای انعکاس تغییرات هستی‌شناختی حیاتی ضروری است.

ژانگ و همکاران (۲۰۲۳) پژوهشی با عنوان حل چالش‌های حکمرانی شهری: ارزیابی عینی و بینش کارشناسان در مورد زیست‌پذیری در منطقه لانگنگ انجام داده‌اند. نتایج نشان داد که با پیشرفت شهرنشینی، ارزیابی زیست‌پذیری شهری به دلیل اهمیت آن برای توسعه پایدار شهری توجه گسترده‌ای را به خود جلب کرده است و به طور کلی چهار چالش حکمروایی شهری در زمینه زیست‌پذیری شهری شامل فقدان سیاست‌های حمایتی در حکمرانی سیل، مشکل در نظارت بر آلودگی، عدم برنامه‌ریزی بلندمدت در حکمرانی تسهیلات عمومی، و اختلافات بر سر حاکمیت مناطق کم زیست‌پذیر شناسایی شد.

سعید و همکاران (۲۰۲۲) پژوهشی با عنوان رویکردی یکپارچه برای توسعه شاخص ترکیبی زیست‌پذیری شهری - نقشه راه رتبه‌بندی شهرها برای دستیابی به پایداری شهری انجام داده‌اند. نتایج این مطالعه نابرابری‌های بین شهرها را از طریق تحلیل چند بعدی به تصویر می‌کشد. علاوه بر این، مطالعه حاضر هم‌چنین پیامدهای سیاستی مهمی را برای تصمیم‌گیرندگان پیشنهاد می‌کند تا زمینه‌هایی را که باید برای بهبود از نظر شاخص‌ها و ابعاد انتخاب‌شده مورد بازنگری قرار گیرند، برجسته کند.

والکارسل آگویار و موریاس (۲۰۱۹) در پژوهشی به ارزیابی و مدیریت زیست‌پذیری شهری: یک شاخص ترکیبی مبتنی بر برنامه‌ریزی هدف پرداخته‌اند. نتایج نشان می‌دهد که تفاوت‌های قابل توجهی در درجه زیست‌پذیری بر اساس موقعیت جغرافیایی، جمعیت و سلسله مراتب عملکردی وجود دارد. کاربرد آن در اسپانیا پتانسیل این ابزار را برای تجزیه و تحلیل زیست‌پذیری با پروفایل‌های مختلف مدیران شهری برجسته می‌کند.

هیگز و همکاران (۲۰۱۹) پژوهشی با عنوان شاخص زیست‌پذیری شهری: توسعه یک معیار ترکیبی زیست‌پذیری شهری مرتبط با سیاست و ارزیابی ارتباط با انتخاب حالت حمل و نقل انجام داده‌اند. نتایج نشان داد که برای ارزیابی پیشرفت به سمت اجرای سیاست‌های طراحی شده برای دستیابی به شهرهای قابل زندگی‌تر، شناسایی نابرابری‌های فضایی و بررسی روابط با سلامت و رفاه باید مورد استفاده قرار گیرد.

سجادی و همکاران (۱۳۹۶) در پژوهشی به نقش حکمروایی شایسته در ارتقا کیفیت محیط‌زیست شهری از دیدگاه ساکنان، مطالعه موردی: محله باغ فردوس منطقه یک شهر تهران پرداخته‌اند. یافته‌های تحقیق حاکی از آن است که در شاخص مشارکت، تمایل به شرکت در تصمیم‌گیری‌های محیط‌زیستی در سطح محله، در شاخص پاسخگویی، توجه مسئولان به بهبود وضعیت محیط زیست محله شما، در شاخص اثربخشی و کارایی، تأثیر برنامه‌های اعمال شده شهرداری در کاهش آلودگی (هوا، آب و...) محل زندگی شما، در شاخص شفافیت، میزان اطلاع شما از اجرای طرح‌ها و برنامه‌های زیست‌محیطی در محله، در شاخص مسئولیت‌پذیری، میزان مسئولیت‌پذیری مدیران شهری در قبال حفظ محیط زیست

شهری، در شاخص قانون محوری، میزان برخورد قانونی مسئولین با عوامل آلوده کننده محلی، در شاخص عدالت و برابری، میزان دسترسی به فضاهای باز و سبز و فضاهای زیست محیطی در محله دارای بار عاملی بیش‌تری بودند.

باستین و همکاران (۱۳۹۷) در پژوهشی به سنجش و ارزیابی اثرات حکمروایی خوب شهری بر زیست‌پذیری شهرها (مطالعه موردی: شهر بوشهر) پرداخته‌اند. نتایج نشان داد که وضعیت شاخص‌های حکمروایی خوب شهری و زیست‌پذیری در شهر بوشهر نامطلوب می‌باشند. همچنین بین شاخص‌های حکمروایی خوب شهری و زیست‌پذیری شهری رابطه ضعیف تا متوسطی وجود دارد. نتایج رگرسیون چندمتغیره نیز نشان‌دهنده تأثیر متوسط و معنادار شاخص‌های حکمروایی خوب شهری بر زیست‌پذیری شهر بوشهر است. از بین شاخص‌های ۸ گانه حکمروایی خوب شهری، شاخص‌های شفافیت؛ عدالت و مسئولیت‌پذیری، با ضریب بتای ۰/۶۰۷، ۰/۵۹۳ و ۰/۵۱۳ به ترتیب بیشترین تأثیر را بر زیست‌پذیری شهر بوشهر دارند.

مؤمنی و همکاران (۱۳۹۹) به بررسی اثرات حکمروایی خوب بر زیست‌پذیری سکونتگاه‌های پیراشهری در دهستان آدران پرداختند. نتایج نشان داد رابطه قوی بین تمام شاخص‌های حکمروایی خوب و زیست‌پذیری برقرار است.

پوراحمد و همکاران (۱۳۹۹) پژوهشی با عنوان تحلیل فضایی آثار حکمروایی مطلوب بر زیست‌پذیری شهری؛ مطالعه موردی: کانون‌های جرم‌خیز مناطق ۱۱ و ۱۲ شهر تهران انجام داده‌اند. نتایج نشان داد وضعیت شاخص‌های حکمروایی خوب شهری و زیست‌پذیری در کانون‌های جرم‌خیز بخش مرکزی شهر تهران نامطلوب است. همچنین بین شاخص‌های حکمروایی خوب شهری و زیست‌پذیری شهری رابطه ضعیف تا متوسطی وجود دارد. نتایج رگرسیون چندمتغیره نیز نشان‌دهنده تأثیر متوسط و معنادار شاخص‌های حکمروایی خوب شهری بر زیست‌پذیری کانون‌های جرم‌خیز بخش مرکزی شهر تهران است. از بین شاخص‌های هشتگانه حکمروایی خوب شهری، شاخص‌های عدالت، کارایی و اثربخشی و قانونمندی با ضریب بتای ۰/۵۳۰، ۰/۴۹۶ و ۰/۴۲۷ به ترتیب بیشترین تأثیر را بر زیست‌پذیری کانون‌های جرم‌خیز بخش مرکزی شهر تهران دارند.

بیرونی و همکاران (۱۴۰۰) به ارزیابی و تحلیل وضعیت شاخص‌های حکمروایی خوب شهری (مطالعه موردی: شهر گناوه) پرداخته‌اند. نتایج آزمون تی تک‌نمونه‌ای نشان می‌دهد از میان شاخص‌های مورد بررسی، بدترین وضعیت را شاخص دسترسی و اطلاعات با میانگین (۲/۳۴) و شاخص مشارکت با میانگین (۲/۷۸) بالاترین امتیاز را به خود اختصاص داده‌اند. شاخص کارایی و اثربخشی با میانگین (۲/۷۲)، شاخص ثبات سیاسی (۲/۳۸)، شاخص عدالت اجتماعی (۲/۶۴)، شاخص قانونمندی (۲/۷۳) و شاخص اجتماع محوری با میانگین (۲/۳۷) هم پایین‌تر از حد متوسط (۳) می‌باشند. به منظور، تأثیر شاخص‌های حکمروایی خوب شهری در تبیین رضایت‌مندی شهروندان از تحلیل واریانس بهره گرفته شد. بر اساس نتایج به دست آمده، ۵۵ درصد از تغییرات حکمروایی خوب شهری، توسط ترکیب خطی متغیرهای مستقل (ابعاد هشت‌گانه حکمروایی) تبیین‌پذیر است. همچنین، نتایج حاصل از رگرسیون نشان داد بین میزان رضایت از ابعاد هشت‌گانه شاخص حکمروایی و رضایت‌مندی نهایی از حکمروایی خوب شهری در سطح اطمینان بالای ۹۹ درصد رابطه معناداری وجود دارد.

مه‌ره‌کش و صابری (۱۴۰۱) در پژوهشی به شناسایی شاخص‌های مؤثر در زیست‌پذیری مناطق شهری (مطالعه موردی مناطق ۱، ۵ و ۸ شهرداری اصفهان) پرداختند. یافته‌ها نشان‌دهنده این است که بین مناطق شهری اصفهان از نظر زیست‌پذیری تفاوت وجود دارد. با توجه به سطح‌بندی انجام‌گرفته، محلات جلفا و رزمندگان دارای بیشترین سطح زیست‌پذیری هستند که علت قرارگیری این محلات در یک طبقه مشابهت‌های فرهنگی و اقتصادی و اجتماعی آن‌هاست زیرا ساکنان این دو محله به‌طور نسبی از کیفیت سیستم حمل‌ونقل، هویت اجتماعی، برخورداری از امکانات و رضایت‌مندی از محل سکونت خود راضی بوده‌اند. محله‌ی درب کوشک با توجه به قرارگیری در مرکز شهر و مواجهه با مسائل اقتصادی و فرهنگی و کالبدی دارای سطح زیست‌پذیری متوسط است بیشترین نارضایتی در این محله مربوط به عدم کیفیت سیستم حمل‌ونقل بوده است. محلات سیچان، عباس‌آباد و خانه اصفهان در پایین‌ترین سطح زیست‌پذیری جای گرفته‌اند و اولین اولویت توجه را به خود اختصاص داده‌اند. با توجه به اینکه شرایط زیست‌پذیری در مناطق مختلف متفاوت است، درنهایت هدف این پژوهش دستیابی به شاخص‌های مؤثر در زیست‌پذیری مناطق شهری و شناسایی وضعیت محلات و عوامل مؤثر بر آن است.

حاتمی‌نژاد و همکاران (۱۴۰۳) در پژوهشی به تحلیل ساختاری حکمروایی محیط زیست شهری با رویکرد آینده‌پژوهی (مطالعه موردی: شهر تهران) پرداخته‌اند. یافته‌ها بر اساس وضعیت صفحه پراکندگی عوامل بیانگر سیستم ناپایدار است و بیشتر عوامل در اطراف محور قطری صفحه پراکنده هستند. همچنین از بین ۳۵ عامل در نظر گرفته شده، در نهایت با توجه به امتیاز بالای تأثیرگذار و تأثیرپذیری مستقیم ۱۶ عامل به عنوان خروجی میک مک، در آینده حکمروایی محیط زیست شهری در تهران تأثیرگذار هستند. نتایج نشان می‌دهد از بین ۱۶ عامل پیشران، پنج

عامل بهبود نقش حکمروایی شهری در افزایش مشارکت مردم، سازمان‌های مردم نهاد، توجه مسولان به بهبود وضعیت محیط‌زیست شهری، ارتقاء فرهنگ زیست‌محیطی و مشارکت شهروندان و اجتماعات محلی بیشترین تأثیر را بر حکمروایی محیط زیست داشته‌اند و از اهمیت بیشتری برخوردار بودند.

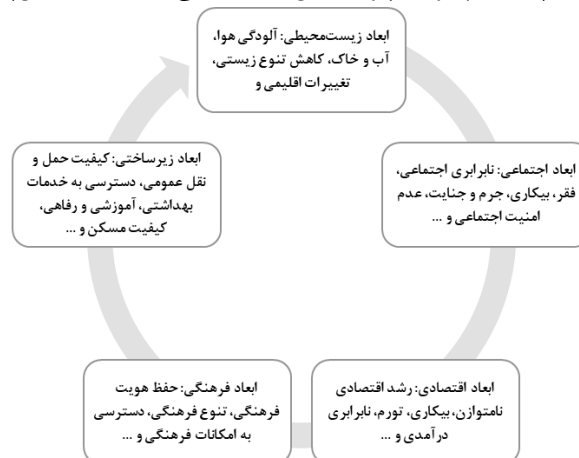
باتوجه به مطالبی که پیشتر بیان شد می‌توان گفت که در زمینه‌ی زیست‌پذیری و حکمروایی شهری، پژوهش‌های جداگانه و مختلفی در کشورهای مختلف جهان و طی سال‌های اخیر در ایران انجام گرفته است. اما در این پژوهش تلاش بر این است که بررسی شود که در شهر اهواز، اولویت‌بندی شاخص‌های حکمروایی خوب شهری بر زیست‌پذیری شهری چگونه است؟ با توجه به اینکه در پژوهش‌های پیشین اولویت‌بندی شاخص‌های حکمروایی خوب شهری بر زیست‌پذیری و به ویژه در شهر اهواز مورد بررسی قرار نگرفته است، جنبه نوآوری این پژوهش در این است که با توجه به شرایط شهر اهواز، اولویت شاخص‌های حکمروایی شهری در حل چالش‌های ناشی از زیست‌پذیری این شهر را مشخص نماید.

مبانی نظری

زیست‌پذیری شهری

زیست‌پذیری شهری، مفهومی است که در سال‌های اخیر به شدت مورد توجه برنامه‌ریزان شهری و سیاست‌گذاران قرار گرفته است. این مفهوم به این معناست که یک شهر تا چه اندازه می‌تواند شرایطی را برای زندگی، کار و تفریح ساکنان خود فراهم کند تا آن‌ها احساس رضایت و خوشبختی کنند. (Jiang & Sun, 2024:106) در تعریفی دیگر زیست‌پذیری مفهومی است که کیفیت زندگی و عملکرد نسبی مناطق و جوامع مختلف را بر اساس عوامل کیفی و کمی مختلف ارزیابی می‌کند. ارزیابی زیست‌پذیری شهری یک کار پیچیده و چند بعدی است که برای سیاست‌گذاری و تصمیم‌گیری آگاهانه و شفاف از اهمیت بالایی برخوردار است. (Huang et al, 2024:17) علاوه بر این مفهوم به کیفیت زندگی در شهرها و قابلیت آن‌ها برای پاسخگویی به نیازهای اساسی و روانی ساکنان اشاره دارد. در واقع زیست‌پذیری شهری به معنای کیفیت زندگی در یک شهر و میزان رضایت شهروندان از شرایط محیطی، اجتماعی، اقتصادی و فرهنگی آن است. شهری زیست‌پذیر است که بتواند نیازهای اساسی ساکنان خود را برآورده کرده و فضایی سالم، امن و پایدار برای زندگی و فعالیت‌های روزمره فراهم آورد (مؤمنی و همکاران، ۱۳۹۹:۱۹۵). هم‌چنین زیست‌پذیری شهری به عنوان یکی از شاخص‌های اصلی پایداری شهری شناخته می‌شود. به طوری که شهری که زیست‌پذیر باشد، کمتر با مشکلاتی مانند آلودگی هوا، ترافیک، کمبود فضای سبز و... روبرو است و در نتیجه، برای نسل‌های آینده نیز قابل سکونت خواهد بود و از طرفی شهرهایی که زیست‌پذیر هستند، برای سرمایه‌گذاران جذاب‌تر هستند. چراکه این شهرها نیروی کار ماهر و باکیفیت، بازار مصرف بزرگ و زیرساخت‌های مناسب را در اختیار دارند (دولت‌شاه و همکاران، ۱۴۰۰:۸۲).

به طور کلی زیست‌پذیری شهری به معنای توانایی یک شهر در فراهم آوردن یک محیط زندگی با کیفیت بالا برای ساکنان خود است. این کیفیت شامل عواملی مانند دسترسی به امکانات رفاهی، حمل‌ونقل عمومی کارآمد، فضای سبز کافی، امنیت، بهداشت، فرهنگ و هنر و فرصت‌های اجتماعی می‌شود. به عبارت دیگر، شهری زیست‌پذیر است که در آن مردم بتوانند به راحتی زندگی کنند، کار کنند، تفریح کنند و به رشد شخصی خود بپردازند (میرکتولی و حیدری، ۱۴۰۳:۱۵۰). زیست‌پذیری شهری شامل ابعاد مختلفی است که در شکل (۱) نشان داده شده است.



شکل (۱): ابعاد زیست‌پذیری شهری منبع: (ثاقبی و همکاران، ۱۴۰۱:۴۴۳)

حکمرمایی خوب شهری

در اواخر دهه ۱۹۸۰، پس از یک دهه سیاست‌های تعدیل اقتصادی ساختاری در بسیاری از کشورهای آفریقایی، بانک جهانی به این نتیجه رسید که حکمرانی، موضوعی اساسی در راهبرد توسعه کشورهای است که عملکردشان ضعیف است (حاتمی-نژاد و همکاران، ۱۴۰۳: ۱۵۷). به عبارتی بانک جهانی در مطالعات سال ۱۹۸۹ دریافت که حکمرانی- شیوه مدیریت و اداره کشور یا رابطه شهروندان با حکومت کنندگان- موضوع محوری توسعه است. پس از آن سازمان ملل در دومین کنفرانس مربوط به سکونتگاه‌های انسانی، در سال ۱۹۹۶ استانبول، شعار خود را «فعالیت جهانی برای حکمرمایی خوب» قرار داد و تأکید کرد که شهرهای جهان می‌بایست در جهت استقرار حکمرمایی شهری قدم بردارند (پورا احمد و همکاران، ۱۳۹۷: ۹۸).

اگرچه کاربرد مفهوم حکمرمایی شهری از اواخر دهه ۱۹۸۰ و از آفریقا آغاز گردید، اما "برایان مک لاین" اولین نظریه پرداز است که در سال ۱۹۷۳ به این مفهوم پرداخته است. او عقیده دارد تقاضای روزافزون مردم شهرها این است که حکومت شهری باید نسبت به روندهای تغییر در شهر «پاسخگوتر»، اقداماتش با مسائل شهری و تحول آن-ها «متناسب‌تر»، نسبت به اجتماع «مسئول‌تر»، به عنوان بخشی از نظام یادگیری بهتر عمل کند و سرانجام نقش مهم در پیش بینی، کشف و استقبال از آینده ایفا کند. جهت تحقق این تقاضاها او ارتباط با نظام اجتماع را ضروری می‌داند و با این مقدمات حکمرمایی را نوعی فرآیند می‌داند که متضمن نظام به هم پیوسته‌ای است که هم «حکومت» و هم «اجتماع» را در بر می‌گیرد. پس از او افراد دیگری چون مک کینلی و اتکینسن نیز این بحث را مطرح کرده اند (Siddiq, 2021:3). حکمرمایی مطلوب شهری به شیوه‌ای از مدیریت شهری اطلاق می‌شود که در آن تصمیم‌گیری‌ها شفاف، پاسخگو، مشارکتی و مبتنی بر قانون باشند. در چنین حکمرانی، شهروندان نقش فعالانه‌ای در تصمیم‌گیری‌ها دارند و نیازها و خواسته‌های آن‌ها به صورت جدی در نظر گرفته می‌شود (Li et al, 2024:9). حکمرمایی در واقع فرآیندی بر اساس کنش متقابل میان سازمان‌ها و نهادهای رسمی اداره شهر از یک سو و سازمان‌های غیردولتی و تشکل‌های جامعه مدنی، از طرف دیگر است. سیستم حکمرمایی شهری مطلوب مبتنی بر هفت اصل است که عبارتند از: «مشارکت، قانونمندی، پاسخ‌گویی، اجماع‌سازی، کارایی و اثربخشی، شفافیت و عدالت» (شمس و هاشمی بیستونی، ۱۳۹۸: ۸۲). یک مبنای اساسی برای ویژگی‌های حکمرانی خوب، شاخص‌های هشتمانه‌ای است که توسط برنامه توسعه سازمان ملل و بانک جهانی مطرح شده‌اند (حسینی، ۱۳۹۵: ۴۳). این شاخص‌ها به ترتیب عبارتند از: ۱- مشارکت، حاکمیت قانون، شفافیت، مسئولیت‌پذیری اجماع‌سازی، عدالت و انصاف، کارایی و اثربخشی، پاسخگویی (خمجانی و همکاران، ۱۴۰۱: ۴۷) که در جدول (۱) شرح آن آمده است.

جدول (۱). شاخص‌های حکمرمایی خوب شهری از دیدگاه سازمان ملل

شاخص‌ها	شرح
مشارکت	ویژگی اصلی مشارکت، آزادی همه مردم در ابراز نظرات و دیدگاه‌های خود است که این امر در مرحله اجرا نیازمند ابزارهای خاصی از جمله رسانه‌های آزاد و نهادهای مدنی مستقل است.
شفافیت	نقطه مقابل پنهانکاری در تصمیم‌گیری و بیانگر ایجاد اعتماد متقابل بین عامه مردم و حکومت میباید که تا از این طریق علاوه بر تامین اطلاعات و همچنین دسترسی آسان به آن داشته باشند
حاکمیت قانون	برقراری سیستم حکمرانی خوب نیازمند چارچوب‌های قانونی عادلانه و منصفانه ای است که از ویژگی بی طرفانه بودن برخوردار است.
مسئولیت‌پذیری	نهادهای تصمیم‌گیر نسبت به تامین خواسته‌ها و تمایلات افراد احساس مسئولیت داشته باشند.
اجماع‌سازی	منافع و سلاقی مختلف در جامعه به سمت اجماعی گسترده که بهترین و بیشترین منفعت را برای تمام اجتماع در پی دارد.
عدالت و انصاف	همه افراد باید از فرصت‌های برابر برخوردار باشند و رفاه یک جامعه وابسته به تضمین این امر است که همه اعضای آن احساس کنند در آن جامعه استفاده کننده هستند.
کارایی و اثربخشی	نهادهای و سازمان‌های تصمیم‌گیرنده همیشه نیازهای مردم و استفاده پایدار از منابع طبیعی و حفاظت از محیط زیست نیز را در نظر داشته باشند.
پاسخگویی	نه تنها نهادهای دولتی بلکه بخش خصوصی و سازمان‌های جامعه مدنی باید نسبت به عموم مردم و همه افراد ذینفع پاسخگو باشند.

Source: (Poniatowicz et al, 2020; Kiforenko, 2022; Zaman & Saeed, 2019; Trommel, 2020)

ارتباط حکمرمایی شهری با زیست‌پذیری شهری

حکمرمایی شهری و زیست‌پذیری شهری دو مفهوم کلیدی در مطالعات شهری هستند که ارتباط تنگاتنگی با هم دارند. حکمرمایی شهری به شیوه مدیریت و اداره شهرها اشاره دارد و شامل فرایندهای تصمیم‌گیری، مشارکت شهروندان، شفافیت، پاسخگویی و کارایی نظام شهری است.

از سوی دیگر، زیست‌پذیری شهری به کیفیت زندگی در شهرها اشاره دارد و شامل عواملی مانند کیفیت محیط زیست، دسترسی به خدمات عمومی، امنیت، فرصت‌های اجتماعی و اقتصادی و رضایت‌مندی شهروندان است

(Sulistyaningsih et al, 2024: 998). حکمروایی مطلوب، پیش‌نیاز زیست‌پذیری: برای ایجاد یک شهر زیست‌پذیر، نیاز به یک نظام حکمروایی است که بتواند تصمیمات مناسب و عادلانه‌ای اتخاذ کند و منابع را به طور موثر تخصیص دهد. یک حکمروایی مطلوب با ایجاد محیطی امن، سالم و پویا، به طور مستقیم بر افزایش کیفیت زندگی شهروندان و در نتیجه، زیست‌پذیری شهر تأثیر می‌گذارد. رابطه بین این دو مفهوم دوطرفه است. یک شهر با زیست‌پذیری بالا، می‌تواند به ایجاد یک حکمروایی مطلوب‌تر کمک کند، زیرا شهروندان را به مشارکت در تصمیم‌گیری‌ها ترغیب می‌کند و به بهبود پاسخگویی مسئولان منجر می‌شود. (Singh et al, 2024:69) چندین نظریه و رویکرد وجود دارند که به ارتباط بین زیست‌پذیری و حکمروایی مطلوب می‌پردازند:

نظریه سرمایه اجتماعی: این نظریه بیان می‌کند که وجود سرمایه اجتماعی قوی در یک جامعه، به بهبود کیفیت زندگی و زیست‌پذیری منجر می‌شود. حکمروایی مطلوب با تسهیل تعاملات اجتماعی و ایجاد اعتماد بین شهروندان و دولت، به تقویت سرمایه اجتماعی کمک می‌کند (Shafiei Sabet & Karimi Marezi, 2024:201).

نظریه عدالت فضایی: این نظریه بر اهمیت توزیع عادلانه منابع و فرصت‌ها در یک شهر تأکید دارد. حکمروایی مطلوب با اتخاذ سیاست‌هایی که به کاهش نابرابری‌های فضایی کمک می‌کنند، به بهبود زیست‌پذیری در تمام مناطق شهر کمک می‌کند (Sarica, 2023:445).

نظریه پایداری شهری: این نظریه بر اهمیت تعادل بین نیازهای اقتصادی، اجتماعی و زیست‌محیطی در توسعه شهری تأکید دارد. حکمروایی مطلوب با ایجاد برنامه‌های جامع و بلندمدت برای توسعه پایدار، به بهبود کیفیت زندگی و زیست‌پذیری شهر کمک می‌کند (Davern et al, 2023:768). در شکل (۲) ارتباط ابعاد حکمروایی مطلوب با زیست‌پذیری شهری نشان داده شده است.

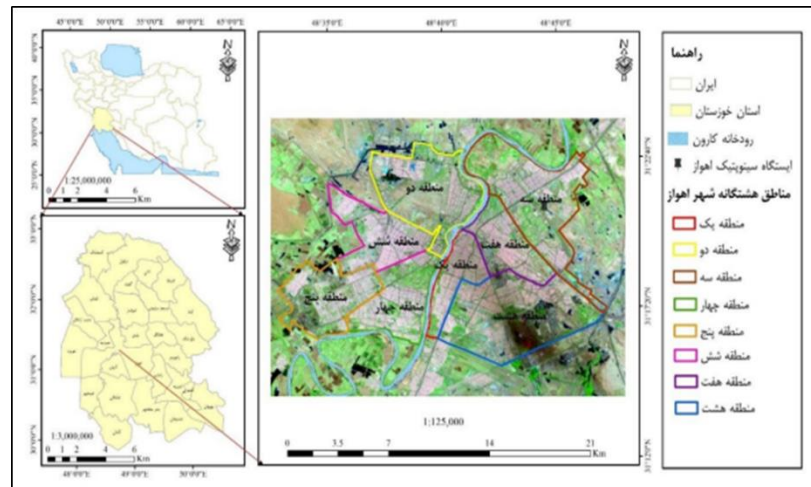
شکل (۲): ارتباط ابعاد حکمروایی مطلوب با زیست‌پذیری شهری



منبع: (Grace et al, 2023:56)

محدوده مورد مطالعه

شهر اهواز به عنوان یکی از شهرهای بزرگ ایران و مرکز شهرستان اهواز و استان خوزستان از نظر جغرافیایی در ۳۱ درجه و ۲۰ دقیقه عرض شمالی و ۴۸ درجه و ۴۰ دقیقه طول شرقی در جلگه‌ای با ارتفاع ۱۸ متر از سطح دریا قرار گرفته است و بر اساس آخرین آمار شهر اهواز در محدوده مصوب استانداری دارای ۱/۳۰۲/۵۹۱ نفر جمعیت بوده است (مرکز آمار ایران، ۱۳۹۵). همچنین براساس آخرین مستندات شهر اهواز دارای ۸ منطقه شهری، ۳۴ ناحیه و ۱۲۴ محله است.



شکل (۳). موقعیت جغرافیایی شهر اهواز. ماخذ: سازمان مدیریت و برنامه ریزی استان خوزستان، ۱۴۰۳ (معاونت برنامه ریزی شهری اهواز، ۱۳۹۶، ص ۶۰). شکل شماره (۳) بیانگر محدوده جغرافیایی شهر اهواز است.

۴. روش شناسی پژوهش

پژوهش حاضر از نظر هدف کاربردی و از نظر روش‌شناسی به صورت کمی- کیفی است. در روند تهیه و تولید داده‌ها ابتدا عوامل مؤثر حکمروایی خوب شهری بر زیست‌پذیری شهری در شهر اهواز با استفاده از نظرات ۴۰ نفر از خبرگان متخصص در این حوزه برنامه‌ریزی شهری، شهرسازی و محیط‌زیست از طریق روش دلفی شناسایی شده است. برای تجزیه و تحلیل اطلاعات ۲ مؤلفه و ۱۲ شاخص کلی به عنوان شاخص‌های شاخص‌های حکمروایی خوب شهری بر زیست‌پذیری شهری در شهر اهواز از مدل تصمیم‌گیری چند معیاره مارکوس است بهره گرفته شده است. روش مارکوس یکی از روش‌های جدید تصمیم‌گیری چند معیاره است که توسط استیویک و همکاران (۲۰۱۹) ارائه شد این روش برای رتبه‌بندی گزینه‌های پژوهش مورد استفاده قرار می‌گیرد. مراحل این روش در ادامه آورده شده است.

گام اول: تشکیل ماتریس تصمیم

در تکنیک مارکوس با استفاده از n معیار به ارزیابی m گزینه پرداخته می‌شود. بنابراین به هر گزینه براساس هر معیار امتیازی داده می‌شود. این امتیازات می‌تواند براساس مقادیر کمی و واقعی باشد یا این که کیفی و نظری باشد. در هر صورت باید یک ماتریس تصمیم $m \times n$ در تشکیل شود.

گام دوم: تعیین ایده‌آل و ضد ایده‌آل

در این بخش بر اساس رابطه ۱-۳ و ۲-۳ مقادیر ایده‌آل (AI) و ضد ایده‌آل (AAI) مشخص می‌شود. عبارت B به معنی معیارهایی که جنبه سود و عبارت C به معنی معیارهای که جنبه هزینه دارند.

$$AI = \max_i x_{ij} \text{ if } j \in B \text{ and } \min_i x_{ij} \text{ if } j \in C \quad (1-3)$$

$$AAI = \min_i x_{ij} \text{ if } j \in B \text{ and } \max_i x_{ij} \text{ if } j \in C \quad (2-3)$$

گام سوم: نرمال سازی

در این بخش با استفاده از روابط ۳-۳ و ۴-۳ نرمال سازی برای معیارهای باجنبه هزینه و برای معیارهایی با جنبه سود انجام می‌شود.

$$n_{ij} = \frac{x_{aj}}{x_{ij}} \quad \text{if } j \in C \quad (3-3)$$

$$n_{ij} = \frac{x_{ij}}{x_{aj}} \quad \text{if } j \in B \quad (4-3)$$

گام چهارم: وزن دار کردن

در این بخش با استفاده از رابطه ۵-۳ وزن معیارها را در ماتریس نرمال ضرب می‌کنیم تا ماتریس وزن دار حاصل شود.

$$V_{ij} = n_{ij} \times W_j \quad (5-3)$$

گام پنجم: درجه مطلوبیت گزینه‌ها

در این بخش بر اساس روابط ۶-۳ و ۷-۳ درجه مطلوبیت ایده‌آل (K^+) و ضد ایده‌آل (K^-) گزینه‌ها محاسبه می‌شود

$$K_i^+ = \frac{S_i}{S_{ai}} \quad (6-3)$$

$$K_i^- = \frac{S_i}{S_{aai}} \quad (7-3)$$

در روابط بالا $S_i = (i = 1, 2, \dots, m)$ جمع مقادیر هر سطر در ماتریس وزن دار می‌باشد که از رابطه ۸-۳ بدست می‌آید.

$$S_i = \sum_{j=1}^n V_{ij} \quad (8-3)$$

گام ششم: تعیین عملکرد مطلوب گزینه‌ها

در این بخش با استفاده از رابطه ۹-۳ عملکرد مطلوب هر گزینه محاسبه می‌شود

$$f(K_i) = \frac{K_i^+ + K_i^-}{1 + \frac{1 - f(K_i^+)}{f(K_i^+)} + \frac{1 - f(K_i^-)}{f(K_i^-)}} \quad (9-3)$$

در رابطه بالا $f(K_i^-)$ عملکرد مطلوبیت ضد ایده‌آل و $f(K_i^+)$ عملکرد مطلوب ایده‌آل برای هر گزینه می‌باشد که از روابط ۱۰-۳ و ۱۱-۳ محاسبه می‌شود.

$$f(K_i^-) = \frac{K_i^+}{K_i^+ + K_i^-} \quad (10-3)$$

$$f(K_i^+) = \frac{K_i^-}{K_i^+ + K_i^-} \quad (11-3)$$

گام هفتم: رتبه‌بندی گزینه‌ها

در این بخش با استفاده از مقادیر بدست آمده از رابطه ۱۱-۳ که عملکرد مطلوب گزینه‌ها می‌باشد رتبه‌بندی صورت می‌گیرد. گزینه‌ای بهترین رتبه برتر را دارد که عملکرد مطلوب آن از همه بیشتر باشد.

برای بررسی روایی روش از اعتباریابی توسط اعضا حین مصاحبه و بازبینی توسط همکاران استفاده شده است. بررسی پایایی نیز با روش درصد توافق بین پنج کدگذار انجام گردید پس از تنظیم و سازمان دهی داده‌ها تحلیل و بیرون کشیدن معنا از

داده به روش کدگذاری انجام شده است برای کدگذاری مصاحبه‌ها، ابتدا فایل‌های صوتی بررسی شده سپس با روش تحلیل مضمون به شناسایی کدها به صورت باز و بدون محدودیت پرداخته شده است.

۴-۱. شاخص‌های پژوهش

برای شناسایی و اولویت‌بندی دقیق شاخص‌های حکمروایی خوب شهری که بر زیست‌پذیری شهری تأثیر می‌گذارند، می‌توان از مجموعه‌ای از شاخص‌های کمی و کیفی استفاده کرد. این شاخص‌ها به دو دسته اصلی و ۱۲ شاخص و ۳۶ زیر شاخص تقسیم می‌شوند: (جدول ۲)

جدول (۲). شاخص‌های حکمروایی خوب شهری بر زیست‌پذیری شهری

مولفه‌ها	شاخص‌ها
شاخص‌های حکمروایی خوب شهری	مشارکت شهروندی: میزان مشارکت شهروندان در تصمیم‌گیری‌های شهری، وجود تشکل‌های مدنی فعال، شفافیت در فرآیندهای تصمیم‌گیری.
	شفافیت: دسترسی آزاد به اطلاعات شهری، انتشار گزارش‌های عملکرد، پاسخگویی به درخواست‌های اطلاعاتی شهروندان.
	پاسخگویی: سرعت پاسخگویی به درخواست‌های شهروندان، وجود مکانیزم‌های رسیدگی به شکایات، مسئولیت‌پذیری مسئولان.
	قانون‌مداری: حاکمیت قانون در همه سطوح، اجرای عادلانه قوانین، استقلال قوه قضائیه.
شاخص‌های زیست‌پذیری شهری	عدالت اجتماعی: توزیع عادلانه منابع، کاهش نابرابری‌ها، تأمین نیازهای اساسی همه شهروندان.
	کارایی و اثربخشی: بهره‌وری در استفاده از منابع، ارائه خدمات با کیفیت، کاهش هزینه‌های عملیاتی.
	کیفیت زندگی: سطح رضایت از زندگی، دسترسی به خدمات بهداشتی، امنیت، بهداشت محیط.
	محیط زیست: کیفیت هوا و آب، فضای سبز، مدیریت پسماند، تنوع زیستی.
	اقتصاد: نرخ بیکاری، درآمد سرانه، رشد اقتصادی، فرصت‌های شغلی.
شاخص‌های زیست‌پذیری شهری	فرهنگ و اجتماعی: سطح تحصیلات، مشارکت اجتماعی، تنوع فرهنگی، امنیت اجتماعی.
	حمل‌ونقل: دسترسی به حمل‌ونقل عمومی، کیفیت سیستم حمل‌ونقل، ترافیک.
	مسکن: دسترسی به مسکن مناسب، قیمت مسکن، کیفیت مسکن.

منبع: گردآوری نگارنده، ۱۴۰۳

۵. یافته‌های پژوهش:

جهت شناسایی و اولویت‌بندی عوامل مؤثر حکمروایی خوب شهری بر زیست‌پذیری شهری در شهر اهواز از مدل مارکوس استفاده شد. اولین گام در این روش تشکیل ماتریس تصمیم است در ماتریس تصمیم این روش ۱۲ شاخص پژوهش در ستون و ۵ گزینه در سطر قرار می‌گیرد و هر سلول ارزیابی هر گزینه نسبت به هر معیار است این ماتریس تصمیم توسط ۴۰ خبره بر اساس طیف ۱ تا ۵ تکمیل می‌شود سپس پاسخ‌ها با روش میانگین حسابی ادغام می‌شوند که در جدول (۳) آورده شده است.

جدول (۳). ماتریس تصمیم‌گیری

	H1	H2	H3	H4	H5	H6	Z1	Z2	Z3	Z4	Z5	Z6
مشارکت شهروندی	۲	۳	۱	۲/۵	۳	۳	۳	۳	۴	۴	۲	۴
شفافیت	۲	۱/۵	۲/۵	۳	۵	۳	۳/۵	۳/۵	۵	۴/۵	۲/۵	۴
پاسخگویی	۴/۵	۴	۳/۵	۳/۵	۲/۵	۳	۳/۵	۳	۳/۵	۳/۵	۲	۴
قانون‌مداری	۲	۳	۱	۱	۱	۲	۳	۲/۵	۲	۱/۵	۲/۵	۳
عدالت اجتماعی	۲/۵	۲/۵	۳	۲/۵	۳	۲/۵	۲	۲	۲	۱/۵	۳/۵	۳/۵
کارایی و اثربخشی	۳	۲/۵	۳/۵	۲/۵	۳	۲	۳/۵	۲/۵	۳	۳	۲	۳
کیفیت زندگی	۱/۵	۲/۵	۱/۵	۲/۵	۲/۵	۲/۵	۲/۵	۳/۵	۱/۵	۱/۵	۲	۲/۵
محیط زیست	۲/۵	۳	۲	۲	۳/۵	۳	۳/۵	۳	۱/۵	۲/۵	۱/۵	۲/۵
اقتصاد	۱	۱/۵	۲	۱/۵	۲	۱/۵	۳	۳	۲	۱/۵	۱/۵	۲
فرهنگ و اجتماعی	۲	۱	۲/۵	۲	۱/۵	۲/۵	۳/۵	۲	۳/۵	۱/۵	۳/۵	۱/۵
حمل‌ونقل	۲	۲	۳	۱/۵	۲	۲	۲/۵	۳	۱/۵	۱/۵	۱/۵	۲
مسکن	۲	۱	۱/۵	۲	۲/۵	۲	۳	۳/۵	۲/۵	۱/۵	۳/۵	۲/۵

منبع: یافته‌های پژوهش، ۱۴۰۳

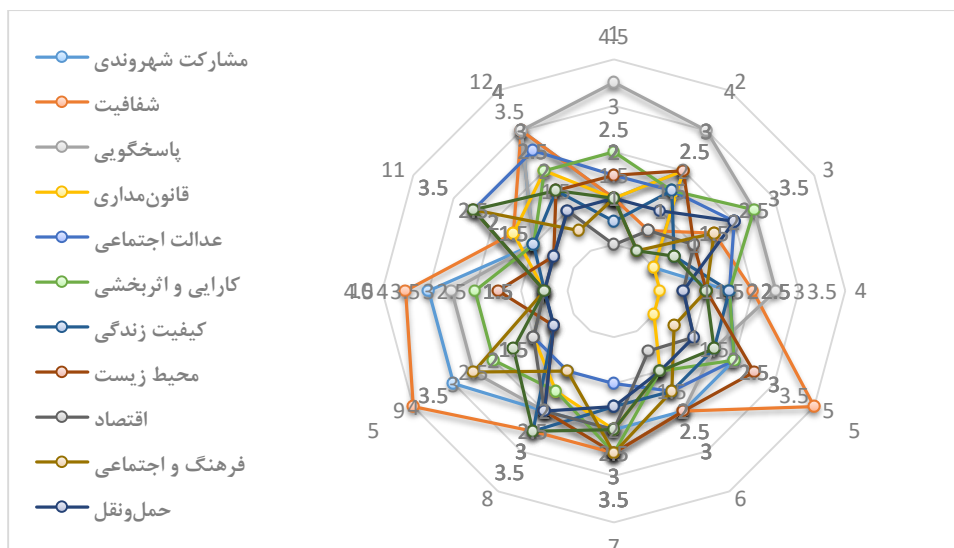
تعیین ایده‌آل و ضد ایده‌آل

در این گام با استفاده از روابط ۳-۷ و ۳-۸ مقادیر ایده‌آل (AI) و ضد ایده‌آل (AAI) تعیین می‌شود مقدار ایده‌آل برابر با بیشترین مقدار هر ستون معیار و ضد ایده‌آل برابر با کمترین مقدار هر ستون معیار در ماتریس تصمیم است که در جدول (۴) آورده شده است.

جدول (۴). مقادیر ایده‌آل (AI) و ضد ایده‌آل (AAI)

	H1	H2	H3	H4	H5	H6	Z1	Z2	Z3	Z4	Z5	Z6
AAI	۱	۱	۱	۱	۱	۱/۵	۲	۲	۱/۵	۱/۵	۱/۵	۱/۵
مشارکت شهروندی	۲	۳	۱	۲/۵	۳	۳	۳	۳	۴	۴	۲	۴
شفافیت	۲	۱/۵	۲/۵	۳	۵	۳	۳/۵	۳/۵	۵	۴/۵	۲/۵	۴
پاسخگویی	۴/۵	۴	۳/۵	۳/۵	۲/۵	۳	۳/۵	۳	۳/۵	۳/۵	۲	۴
قانون‌مداری	۲	۳	۱	۱	۱	۲	۳	۲/۵	۲	۱/۵	۲/۵	۳
عدالت اجتماعی	۲/۵	۲/۵	۳	۲/۵	۳	۲/۵	۲	۲	۲	۱/۵	۳/۵	۳/۵
کارایی و اثربخشی	۳	۲/۵	۳/۵	۲/۵	۳	۲	۳/۵	۲/۵	۳	۳	۲	۳
کیفیت زندگی	۱/۵	۲/۵	۱/۵	۲/۵	۲/۵	۲/۵	۲/۵	۳/۵	۱/۵	۱/۵	۲	۲/۵
محیط زیست	۲/۵	۳	۲	۲	۳/۵	۳	۳/۵	۳	۱/۵	۲/۵	۱/۵	۲/۵
اقتصاد	۱	۱/۵	۲	۱/۵	۲	۱/۵	۳	۳	۲	۱/۵	۱/۵	۲
فرهنگ و اجتماعی	۲	۱	۲/۵	۲	۱/۵	۲/۵	۳/۵	۲	۳/۵	۱/۵	۳/۵	۱/۵
حمل‌ونقل	۲	۲	۳	۱/۵	۲	۲	۲/۵	۳	۱/۵	۱/۵	۱/۵	۲
مسکن	۲	۱	۱/۵	۲	۲/۵	۲	۳	۳/۵	۲/۵	۱/۵	۳/۵	۲/۵
AI	۴/۵	۴	۳/۵	۳/۵	۵	۳	۳/۵	۳/۵	۵	۴/۵	۳/۵	۴

منبع: یافته‌های پژوهش، ۱۴۰۳



شکل (۴). وضعیت مقادیر ایده‌آل و ضد ایده‌آل شاخص‌های حکمروایی خوب شهری بر زیست‌پذیری شهری در شهر اهواز

با توجه به شکل (۴) از نظر کارشناسان وضعیت ایده‌آل امتیاز بالاتری نسبت به وضعیت ضد ایده‌آل دارد که نشان‌دهنده اهمیت این شاخص‌ها در حکمروایی خوب شهری بر زیست‌پذیری شهری شهر اهواز می‌باشد.

نرمال‌سازی ماتریس تصمیم

در این بخش ماتریس تصمیم (جدول ۵) با استفاده از روابط ۱۱-۳ و ۱۲-۳ نرمال می‌کنیم به بیان دیگر برای نرمال‌سازی هر درایه ماتریس تصمیم را بر بیشترین مقدار هر ستونش (مقدار AI) تقسیم می‌کنیم به عنوان مثال برای سلول a_{11} (تقاطع گزینه شاخص اجتماعی - فرهنگی و معیار G1) به صورت زیر محاسبه می‌شود:

$$a_{11}^{normal} = \frac{0.222}{1/000} = 0.2$$

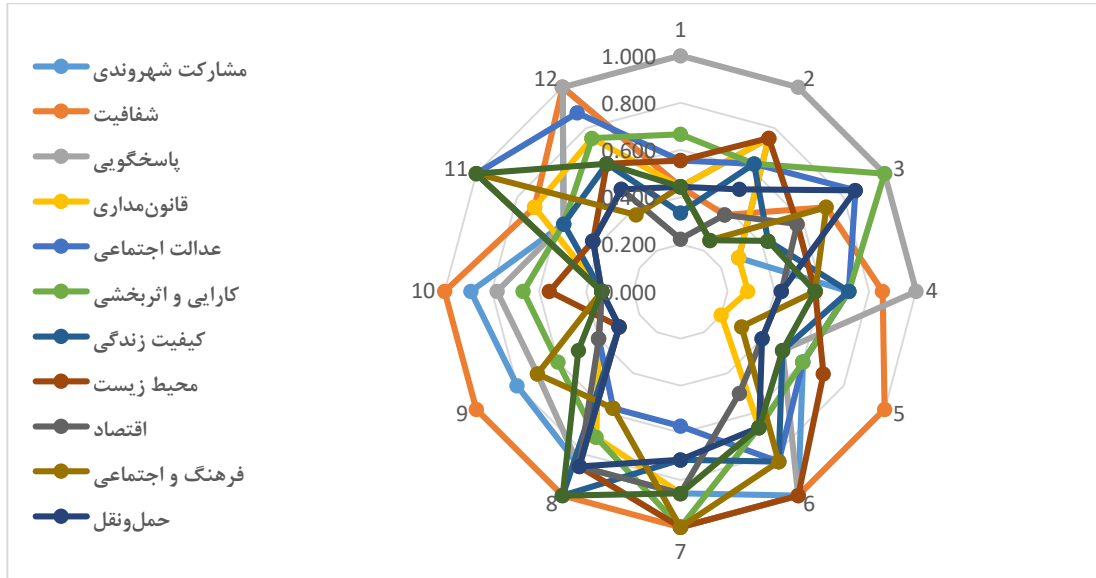
به طریق مشابه برای دیگر سلول‌ها انجام می‌شود که نتایج در جدول (۵) آورده شده است.

جدول (۵). ماتریس نرمال

نرمال کردن	H1	H2	H3	H4	H5	H6	Z1	Z2	Z3	Z4	Z5	Z6
AAI	۰/۲۲۲	۰/۲۵۰	۰/۲۸۶	۰/۲۸۶	۰/۲۰۰	۰/۵۰۰	۰/۵۷۱	۰/۵۷۱	۰/۳۰۰	۰/۳۳۳	۰/۴۲۹	۰/۳۷۵
مشارکت شهروندی	۰/۴۴۴	۰/۷۵۰	۰/۲۸۶	۰/۷۱۴	۰/۶۰۰	۱/۰۰۰	۰/۸۵۷	۰/۸۵۷	۰/۸۰۰	۰/۸۸۹	۰/۵۷۱	۱/۰۰۰
شفافیت	۰/۴۴۴	۰/۳۷۵	۰/۷۱۴	۰/۸۵۷	۱/۰۰۰	۱/۰۰۰	۱/۰۰۰	۱/۰۰۰	۱/۰۰۰	۱/۰۰۰	۰/۷۱۴	۱/۰۰۰
پاسخگویی	۱/۰۰۰	۱/۰۰۰	۱/۰۰۰	۱/۰۰۰	۰/۵۰۰	۱/۰۰۰	۱/۰۰۰	۰/۸۵۷	۰/۷۰۰	۰/۷۷۸	۰/۵۷۱	۱/۰۰۰
قانون‌مداری	۰/۴۴۴	۰/۷۵۰	۰/۲۸۶	۰/۲۸۶	۰/۲۰۰	۰/۶۶۷	۰/۸۵۷	۰/۷۱۴	۰/۴۰۰	۰/۳۳۳	۰/۷۱۴	۰/۷۵۰
عدالت اجتماعی	۰/۵۵۶	۰/۶۲۵	۰/۸۵۷	۰/۷۱۴	۰/۶۰۰	۰/۸۳۳	۰/۵۷۱	۰/۵۷۱	۰/۴۰۰	۰/۳۳۳	۱/۰۰۰	۰/۸۷۵
کارایی و اثربخشی	۰/۶۶۷	۰/۶۲۵	۱/۰۰۰	۰/۷۱۴	۰/۶۰۰	۰/۶۶۷	۱/۰۰۰	۰/۷۱۴	۰/۶۰۰	۰/۶۶۷	۰/۵۷۱	۰/۷۵۰
کیفیت زندگی	۰/۳۳۳	۰/۶۲۵	۰/۴۲۹	۰/۷۱۴	۰/۵۰۰	۰/۸۳۳	۰/۷۱۴	۱/۰۰۰	۰/۳۰۰	۰/۳۳۳	۰/۵۷۱	۰/۶۲۵
محیط زیست	۰/۵۵۶	۰/۷۵۰	۰/۵۷۱	۰/۵۷۱	۰/۷۰۰	۱/۰۰۰	۱/۰۰۰	۰/۸۵۷	۰/۳۰۰	۰/۵۵۶	۰/۴۲۹	۰/۶۲۵

اقتصاد	۰/۲۲۲	۰/۳۷۵	۰/۵۷۱	۰/۴۲۹	۰/۴۰۰	۰/۵۰۰	۰/۸۵۷	۰/۸۵۷	۰/۴۰۰	۰/۳۳۳	۰/۴۲۹	۰/۵۰۰
فرهنگ و اجتماعی	۰/۴۴۴	۰/۲۵۰	۰/۷۱۴	۰/۵۷۱	۰/۳۰۰	۰/۸۳۳	۱/۰۰۰	۰/۵۷۱	۰/۷۰۰	۰/۳۳۳	۱/۰۰۰	۰/۳۷۵
حمل و نقل	۰/۴۴۴	۰/۵۰۰	۰/۸۵۷	۰/۴۲۹	۰/۴۰۰	۰/۶۶۷	۰/۷۱۴	۰/۸۵۷	۰/۳۰۰	۰/۳۳۳	۰/۴۲۹	۰/۵۰۰
مسکن	۰/۴۴۴	۰/۲۵۰	۰/۴۲۹	۰/۵۷۱	۰/۵۰۰	۰/۶۶۷	۰/۸۵۷	۱/۰۰۰	۰/۵۰۰	۰/۳۳۳	۱/۰۰۰	۰/۶۲۵
AI	۱/۰۰۰	۱/۰۰۰	۱/۰۰۰	۱/۰۰۰	۱/۰۰۰	۱/۰۰۰	۱/۰۰۰	۱/۰۰۰	۱/۰۰۰	۱/۰۰۰	۱/۰۰۰	۱/۰۰۰

منبع: یافته‌های پژوهش، ۱۴۰۳



شکل (۵). نمودار وضعیت نرمال شاخص‌های حکمروایی خوب شهری بر زیست‌پذیری شهری در شهر اهواز با توجه به جدول (۵) و شکل (۵) می‌توان گفت تمامی شاخص‌ها از لحاظ نرمال بودن در وضعیت نرمالی قرار دارند.

وزن دار کردن ماتریس نرمال

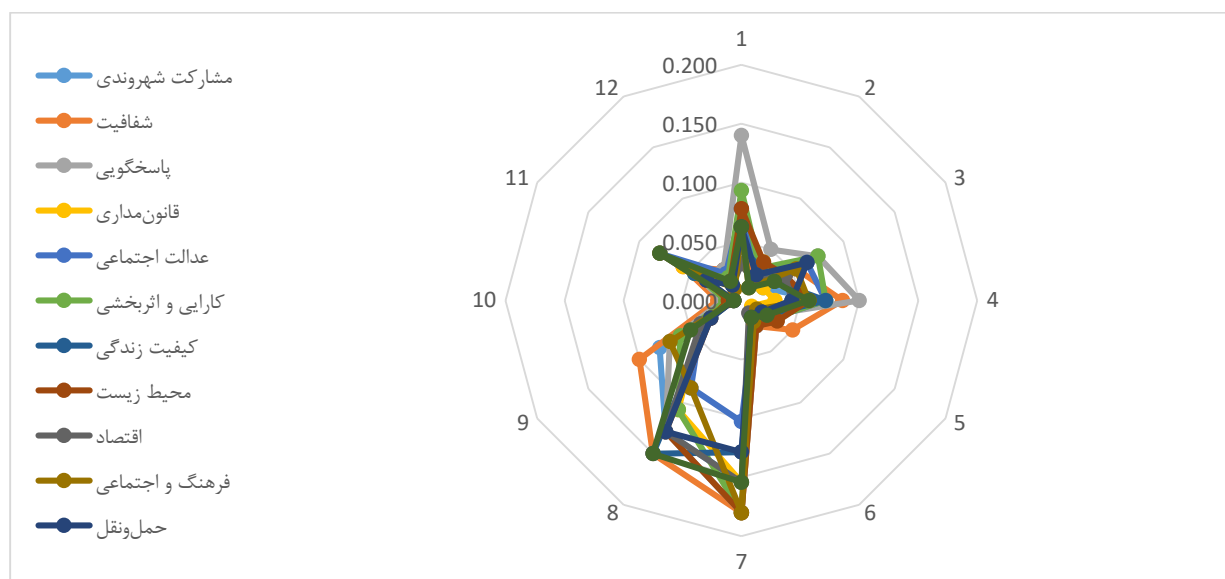
در این بخش وزن هر شاخص که از روش سوارا محاسبه شده است را در ماتریس نرمال ضرب می‌کنیم نتایج در جدول (۶) آورده شده است.

○ جدول (۶). ماتریس وزن دار

وزن دار کردن	H1	H2	H3	H4	H5	H6	Z1	Z2	Z3	Z4	Z5	Z6
AAI	۰/۰۳۱	۰/۰۱۳	۰/۰۲۱	۰/۰۲۹	۰/۰۱۰	۰/۰۱۳	۰/۰۱۳	۰/۰۸۶	۰/۰۳۰	۰/۰۰۷	۰/۰۳۴	۰/۰۱۱
مشارکت شهروندی	۰/۰۶۲	۰/۰۳۸	۰/۰۲۱	۰/۰۷۱	۰/۰۳۰	۰/۰۲۵	۰/۰۱۵۴	۰/۱۲۹	۰/۰۸۰	۰/۰۱۸	۰/۰۴۶	۰/۰۳۰
شفافیت	۰/۰۶۲	۰/۰۱۹	۰/۰۵۴	۰/۰۸۶	۰/۰۵۰	۰/۰۲۵	۰/۱۸۰	۰/۱۵۰	۰/۱۰۰	۰/۰۲۰	۰/۰۵۷	۰/۰۳۰
پاسخگویی	۰/۱۴۰	۰/۰۵۰	۰/۰۷۵	۰/۱۰۰	۰/۰۲۵	۰/۰۲۵	۰/۱۸۰	۰/۱۲۹	۰/۰۷۰	۰/۰۱۶	۰/۰۴۶	۰/۰۳۰
قانون‌مداری	۰/۰۶۲	۰/۰۳۸	۰/۰۲۱	۰/۰۲۹	۰/۰۱۰	۰/۰۱۷	۰/۰۱۵۴	۰/۱۰۷	۰/۰۴۰	۰/۰۰۷	۰/۰۵۷	۰/۰۲۳
عدالت اجتماعی	۰/۰۷۸	۰/۰۳۱	۰/۰۶۴	۰/۰۷۱	۰/۰۳۰	۰/۰۲۱	۰/۰۱۳	۰/۰۸۶	۰/۰۴۰	۰/۰۰۷	۰/۰۸۰	۰/۰۲۶
کارایی و اثربخشی	۰/۰۹۳	۰/۰۳۱	۰/۰۷۵	۰/۰۷۱	۰/۰۳۰	۰/۰۱۷	۰/۱۸۰	۰/۱۰۷	۰/۰۶۰	۰/۰۱۳	۰/۰۴۶	۰/۰۲۳
کیفیت زندگی	۰/۰۴۷	۰/۰۳۱	۰/۰۳۲	۰/۰۷۱	۰/۰۲۵	۰/۰۲۱	۰/۱۲۹	۰/۱۵۰	۰/۰۳۰	۰/۰۰۷	۰/۰۴۶	۰/۰۱۹

محیط زیست	۰/۰۷۸	۰/۰۳۸	۰/۰۴۳	۰/۰۵۷	۰/۰۲۵	۰/۰۲۵	۰/۱۸۰	۰/۱۲۹	۰/۰۳۰	۰/۰۱۱	۰/۰۳۴	۰/۰۱۹
اقتصاد	۰/۰۳۱	۰/۰۱۹	۰/۰۴۳	۰/۰۴۳	۰/۰۲۰	۰/۰۱۳	۰/۱۵۴	۰/۱۲۹	۰/۰۴۰	۰/۰۰۷	۰/۰۳۴	۰/۰۱۵
فرهنگ و اجتماعی	۰/۰۶۲	۰/۰۱۳	۰/۰۵۴	۰/۰۵۷	۰/۰۱۵	۰/۰۲۱	۰/۱۸۰	۰/۰۸۶	۰/۰۷۰	۰/۰۰۷	۰/۰۸۰	۰/۰۱۱
حمل و نقل	۰/۰۶۲	۰/۰۲۵	۰/۰۶۴	۰/۰۴۳	۰/۰۲۰	۰/۰۱۷	۰/۱۲۹	۰/۱۲۹	۰/۰۳۰	۰/۰۰۷	۰/۰۳۴	۰/۰۱۵
مسکن	۰/۰۶۲	۰/۰۱۳	۰/۰۳۲	۰/۰۵۷	۰/۰۲۵	۰/۰۱۷	۰/۱۵۴	۰/۱۵۰	۰/۰۵۰	۰/۰۰۷	۰/۰۸۰	۰/۰۱۹
AI	۰/۱۴۰	۰/۰۵۰	۰/۰۷۵	۰/۱۰۰	۰/۰۵۰	۰/۰۲۵	۰/۱۸۰	۰/۱۵۰	۰/۱۰۰	۰/۰۲۰	۰/۰۸۰	۰/۰۳۰

منبع: یافته‌های پژوهش، ۱۴۰۳



شکل (۶). نمودار وضعیت وزن شاخص‌های حکمروایی خوب شهری بر زیست‌پذیری شهری در شهر اهواز

محاسبه درجه مطلوبیت گزینه‌ها

در این بخش بر اساس روابط ۱۲-۳ و ۱۳-۳ درجه مطلوبیت مثبت (K^+) و منفی (K^-) گزینه‌ها محاسبه می‌شود بر این اساس ابتدا جمع اعداد سطر AAI و AI در ماتریس وزن دار محاسبه می‌کنیم و به ترتیب S_a و S_{aa} نامیده می‌شود سپس درجه مطلوبیت مثبت هر گزینه (S_i) برابر با جمع هر سطر آن گزینه تقسیم بر مقدار S_a و درجه مطلوبیت منفی هر گزینه برابر با جمع هر سطر آن گزینه تقسیم بر مقدار S_{aa} نتایج به صورت خلاصه در جدول (۷) نیز آورده شده است.

○ جدول (۷). درجه مطلوبیت گزینه‌ها

	Si	-K	+K
AAI	۰/۳۸۷		
مشارکت شهروندی	۰/۷۰۴	۱/۸۱۹	۰/۷۰۴
شفافیت	۰/۸۳۲	۲/۱۵۲	۰/۸۳۲
پاسخگویی	۰/۸۸۵	۲/۲۸۷	۰/۸۸۵
قانون‌مداری	۰/۵۶۴	۱/۴۵۸	۰/۵۶۴

عدالت اجتماعی	۰/۶۳۷	۱/۶۴۷	۰/۶۳۷
کارایی و اثربخشی	۰/۷۴۶	۱/۹۲۹	۰/۷۴۶
کیفیت زندگی	۰/۶۰۷	۱/۵۶۹	۰/۶۰۷
محیط زیست	۰/۶۷۸	۱/۷۵۲	۰/۶۷۸
اقتصاد	۰/۵۴۷	۰/۴۱۴	۰/۵۴۷
فرهنگ و اجتماعی	۰/۶۵۵	۰/۶۹۳	۰/۶۵۵
حمل و نقل	۰/۵۷۴	۱/۴۸۴	۰/۵۷۴
مسکن	۰/۶۶۵	۱/۷۲۰	۰/۶۶۵
AI	۱/۰۰۰		

منبع: یافته‌های پژوهش، ۱۴۰۳

تعیین عملکرد مطلوب گزینه‌ها

در این بخش با استفاده از رابطه ۳-۱۱ عملکرد مطلوب هر گزینه محاسبه می‌شود اما قبل از آن باید با استفاده از روابط ۳-۱۳ و ۳-۱۴ عملکرد مطلوب مثبت و منفی هر گزینه بدست آید که در ادامه نتایج حاصل به صورت خلاصه در جدول (۸) آورده شده است.

○ جدول (۸). درجه عملکرد مطلوب گزینه‌ها

رتبه	F(k)	F(k+)	F(k-)	معیارها
۴	۰/۶۳۵	۰/۷۲۱	۰/۲۷۹	مشارکت شهروندی
۲	۰/۷۵۱	۰/۷۲۱	۰/۲۷۹	شفافیت
۱	۰/۷۹۹	۰/۷۲۱	۰/۲۷۹	پاسخگویی
۱۱	۰/۵۰۹	۰/۷۲۱	۰/۲۷۹	قانون‌مداری
۸	۰/۵۷۵	۰/۷۲۱	۰/۲۷۹	عدالت اجتماعی
۳	۰/۶۷۴	۰/۷۲۱	۰/۲۷۹	کارایی و اثربخشی
۹	۰/۵۴۸	۰/۷۲۱	۰/۲۷۹	کیفیت زندگی
۵	۰/۶۱۲	۰/۷۲۱	۰/۲۷۹	محیط زیست
۱۲	۰/۴۹۲	۰/۷۲۱	۰/۲۷۹	اقتصاد
۷	۰/۵۹۱	۰/۷۲۱	۰/۲۷۹	فرهنگ و اجتماعی
۱۰	۰/۵۱۸	۰/۷۲۱	۰/۲۷۹	حمل و نقل
۶	۰/۶۰۱	۰/۷۲۱	۰/۲۷۹	مسکن

منبع: یافته‌های پژوهش، ۱۴۰۳

با توجه به جدول (۷) می‌توان گفت که شاخص‌های حکمروایی خوب شهری تأثیر مستقیم و قابل توجهی بر زیست‌پذیری شهر اهواز دارند. از بین شاخص‌های تأثیرگذار حکمروایی خوب شهری بر زیست‌پذیری شهری در شهر اهواز، شاخص پاسخگویی با امتیاز ۰/۷۹۹ بالاترین امتیاز را به خود اختصاص داده است که این امر نشان می‌دهد که پاسخگویی مناسب مسئولین شهری به نیازها و مطالبات شهروندان، نقش بسیار مهمی در بهبود کیفیت زندگی در اهواز ایفا می‌کند و

شاخص‌های شفافیت و کارایی و اثربخشی با امتیاز ۰/۷۵۱ و ۰/۶۷۴، رتبه دوم و سوم را به خود اختصاص داده‌اند و در بین شاخص‌های زیست‌پذیری شاخص‌های محیط‌زیست با امتیاز ۰/۶۱۲، مسکن با امتیاز ۰/۶۰۱ و فرهنگ و اجتماع با امتیاز ۰/۵۹۱ رتبه اول تا سوم را به خود اختصاص داده‌اند و بیشترین تأثیر را از شاخص‌های حکمروایی خوب شهری گرفته‌اند. و همچنین شاخص اقتصادی با امتیاز ۰/۴۹۲ در پایین‌ترین سطح قرار گرفته است که این نشان می‌دهد که وضعیت اقتصادی شهر اهواز، به اندازه سایر شاخص‌ها تحت تأثیر حکمروایی خوب شهری قرار نگرفته است و کارشناسان بر اهمیت توجه ویژه به بهبود وضعیت اقتصادی شهر تأکید دارند.

۶. نتیجه گیری

زیست‌پذیری شهری به کیفیت زندگی در شهرها و قابلیت سکونت آن‌ها اشاره دارد و دنبال ایجاد محیط‌هایی است که برای ساکنان خود دلپذیر، سالم و پایدار باشند. در دهه‌های اخیر، با افزایش جمعیت شهرنشینی، توجه به زیست‌پذیری شهری بیش از پیش ضروری شده است. حکمروایی مطلوب و زیست‌پذیری دو مفهوم به هم پیوسته هستند که به طور متقابل بر یکدیگر تأثیر می‌گذارند. برای ایجاد یک شهر زیست‌پذیر، نیاز به یک نظام حکمروایی است که بتواند تصمیمات مناسب و عادلانه‌ای اتخاذ کند و منابع را به طور موثر تخصیص دهد. از سوی دیگر، یک شهر با زیست‌پذیری بالا، می‌تواند به ایجاد یک حکمروایی مطلوب‌تر کمک کند. در واقع، حکمروایی مطلوب شهری را می‌توان کلیدی دانست که درهای زیست‌پذیری را به روی شهر می‌گشاید. رابطه بین زیست‌پذیری و حکمروایی مطلوب شهری بسیار تنگاتنگ است.

در واقع، حکمروایی مطلوب شهری پیش‌نیاز اصلی برای ایجاد یک شهر زیست‌پذیر است. در یک حکمروایی مطلوب، تصمیم‌گیری‌ها با مشارکت شهروندان و به صورت شفاف انجام می‌شود. این امر باعث می‌شود که نیازها و اولویت‌های شهروندان به خوبی شناسایی شده و در برنامه‌ریزی‌های شهری لحاظ شود. در یک حکمروایی پاسخگو، مسئولان شهری موظف هستند به سوالات و انتقادات شهروندان پاسخ دهند و به تعهدات خود عمل کنند. این امر اعتماد شهروندان را جلب کرده و به بهبود کیفیت زندگی منجر می‌شود. حکمروایی مطلوب بر اساس اصول عدالت و برابری استوار است. به این معنا که همه شهروندان، صرف نظر از موقعیت اجتماعی و اقتصادی، به یک اندازه از امکانات و خدمات شهری بهره‌مند می‌شوند. شفافیت در فرآیندهای تصمیم‌گیری، باعث کاهش فساد و افزایش اعتماد عمومی می‌شود. مشارکت فعال شهروندان در امور شهری، به بهبود کیفیت تصمیم‌گیری‌ها و افزایش احساس تعلق به شهر کمک می‌کند. به طور کلی می‌توان گفت که شهروندان در یک شهر زیست‌پذیر با حکمروایی مطلوب، از کیفیت زندگی بالاتری برخوردارند. شهرهای زیست‌پذیر با حکمروایی مطلوب، مقصد مناسبی برای سرمایه‌گذاری هستند. شهروندان در یک محیط زندگی با کیفیت، بهره‌وری بالاتری دارند و از طرفی حکمروایی مطلوب به توسعه پایدار شهری کمک می‌کند.

در نهایت می‌توان گفت که زیست‌پذیری و حکمروایی مطلوب شهری دو روی یک سکه هستند. برای ایجاد یک شهر ایده‌آل، نیاز به یک حکمروایی مطلوب است که با مشارکت شهروندان، به بهبود کیفیت زندگی و ایجاد یک محیط شهری پایدار کمک کند. در این پژوهش به شناسایی و اولویت بندی عوامل مؤثر حکمروایی خوب شهری بر زیست‌پذیری شهری در شهر اهواز پرداخته شد. که با استفاده از روش چندمعیاره مارکوس امتیاز نهایی شاخص‌های تأثیرگذار حکمروایی خوب شهری بر زیست‌پذیری شهری در شهر اهواز محاسبه شده است نتایج نشان می‌دهد که شاخص‌های حکمروایی خوب شهری تأثیر مستقیم و قابل توجهی بر زیست‌پذیری شهر اهواز دارند. به ویژه شاخص‌های پاسخگویی، شفافیت و کارایی و اثربخشی بیشترین تأثیر را بر بهبود کیفیت زندگی شهروندان و زیست‌پذیری شهری دارند و همچنین شاخص محیط زیست، مسکن

و فرهنگ و اجتماع به عنوان مهم‌ترین ابعاد زیست‌پذیری شناخته شده‌اند و بیشترین تأثیر را از شاخص‌های حکمروایی خوب شهری می‌گیرند و در نهایت می‌توان گفت که شاخص اقتصاد به عنوان یک شاخص مهم در زیست‌پذیری شهری، در شهر اهواز از اهمیت کمتری برخوردار بوده است و نیازمند توجه جدی مسئولین شهری می‌باشد نتایج حاصل از این پژوهش نشان داد که توجه به موضوع حکمروایی خوب شهری بر زیست‌پذیری شهری در شهر اهواز یکی از مهم‌ترین عوامل مدیریت بهتر شهر اهواز است.

منابع و مأخذ

- باستین، علی، زیاری، کرامت‌الله، پوراحمد، احمد، حاتمی نژاد، حسین. (۱۳۹۷). سنجش و ارزیابی اثرات حکمروایی خوب شهری بر زیست‌پذیری شهرها (مطالعه موردی: شهر بوشهر). فصلنامه علمی و پژوهشی پژوهش و برنامه ریزی شهری، ۹(۳۴)، ۱-۱۸.
- پوراحمد، احمد، پیری، اسماعیل، یادگار، محمدی و پارسا شهرام. (۱۳۹۷). «حکمروایی خوب شهری در محله‌های شهری (مورد مطالعه: شهر مریوان)»، فصلنامه علمی-پژوهشی اقتصاد و مدیریت شهری، دوره ۶، شماره ۲۴، ۸۱-۹۸.
- حاتمی نژاد، حسین، کانونی، رضا، همقدم، نوشا (۱۴۰۳). تحلیل ساختاری حکمروایی محیط زیست شهری با رویکرد آینده پژوهی (مطالعه موردی: شهر تهران)، مطالعات برنامه‌ریزی سکونتگاه‌های انسانی، ۱(۶۶)، ۱۵۱-۱۶۷.
- حسینی، سیدهادی. (۱۳۹۵). تحلیل شاخصهای حکمروایی خوب شهری با تأکید بر نظرات شهروندان و مدیران؛ مطالعه موردی: شهر تربت حیدریه. مطالعات شهری، ۵(۲۰)، ۴۳-۵۲.
- خمجانی شبناز، سرور رحیم، امیر عضدی طوبی، اربابی سبزواری، آزاده (۱۴۰۱). سنجش و ارزیابی شاخص‌های حکمروایی خوب شهری در کلان شهر تهران. فصلنامه چشم انداز شهرهای آینده؛ ۳(۳): ۴۳-۵۹.
- دولتشاه، صدیقه، سرور، رحیم، توکلان، علی. (۱۴۰۰). ارزیابی زیست‌پذیری شهری در شهرهای نفتی ایران مطالعه موردی: بندر ماهشهر. مجله شهر پایدار، ۴(۳)، ۶۹-۸۰.
- سجادی، ژیلا، یارمرادی، کیومرث، کانونی، رضا، حیدری، مرتضی (۱۳۹۶) نقش حکمروایی شایسته در ارتقا کیفیت محیط‌زیست شهری از دیدگاه ساکنان، مطالعه موردی: محله باغ فردوس منطقه یک شهر تهران، دو فصلنامه پژوهش‌های بوم‌شناسی شهری، سال هشتم، شماره ۱، صص ۹۵-۱۰۸.
- شمس، مجید، هاشمی بیستونی محمودرضا (۱۳۹۸) اولویت بندی شاخص‌های حکمروایی خوب شهری از دیدگاه شهروندان در شهر بیستون، جغرافیا و مطالعات محیطی، ۸(۲۹)، ۸۱-۹۹.
- مهره کش، ریحانه، صابری، حمید. (۱۴۰۱). شناسایی شاخص‌های مؤثر در زیست‌پذیری مناطق شهری (مطالعه موردی مناطق ۱، ۵ و ۸ شهرداری اصفهان). جغرافیا و توسعه فضای شهری، ۹(۲)، ۱-۱۶.
- مؤمنی، احمد، جهانشیری، ماندانا، عزمی، آئیژ. (۱۳۹۹). اثرات حکمروایی خوب بر زیست‌پذیری سکونتگاه‌های پیراشهری در دهستان آدران. توسعه فضاهای پیراشهری، ۱۲(۱)، ۱۹۳-۲۰۵.
- میرکتولی، جعفر، حیدری، مریم. (۱۴۰۲). بررسی بازآفرینی بافت فرسوده با تأکید بر شاخص‌های زیست‌پذیری شهری (نمونه موردی: شهر مرودشت). جغرافیا و آمایش شهری منطقه‌ای، ۱۴(۵۰)، ۱۴۹-۱۷۲.
- Abdulatova, N. (2021). Transparency in the extractive industries sector as a legal tool for strengthening good governance: The EU's approach (No. 01/2021). Discussion Paper.
- Ahmed, N. O., El-Halafawy, A. M., & Amin, A. M. (2019). A critical review of urban livability. *European Journal of Sustainable Development*, 8(1), 165-165.
- Davern, M., Both, A., Murray, K., Roberts, R., & Norzahari, F. (2023). Liveability research creating real world impact: connecting urban planning and public health through the Australian Urban Observatory. *Cities & health*, 7(5), 765-778.
- Grace, O., Iqbal, K., & Rabbi, F. (2023). Creating sustainable urban environments: The vital link between development, health, and smart cities. *International Journal of Sustainable*

Infrastructure for Cities and Societies, 8(1), 53-72.

Higgs, C., Badland, H., Simons, K., Knibbs, L. D., & Giles-Corti, B. (2019). The Urban Liveability Index: developing a policy-relevant urban liveability composite measure and evaluating associations with transport mode choice. *International journal of health geographics*, 18, 1-25.

Holden, M. (2013). Sustainability indicator systems within urban governance: Usability analysis of sustainability indicator systems as boundary objects. *Ecological Indicators*, 32, 89-96.

Huang, J., Wang, Y., Wu, K., & Yue, X. (2024). Livability-oriented urban built environment: What kind of built environment can increase the housing prices? *Journal of Urban Management*.

Jiang, Y., & Sun, P. (2024). Does shrinkage have an impact on urban livability? An empirical analysis from Northeast China. *Sustainable Cities and Society*, 113, 105-125.

Kiforenko, O. (2022). The good governance impact on the agricultural products exports of the EU. *Bulgarian Journal of Agricultural Science*, 28(4).

Li, Y., Lai, Y., & Lin, Y. (2024). The Role of Diversified Geo-Information Technologies in Urban Governance: A Literature Review. *Land*, 13(9), 8-14.

Poniatowicz, M., Dziemianowicz, R., & Kargol-Wasiluk, A. (2020). Good governance and institutional quality of public sector: theoretical and empirical implications. *European Research Studies Journal*, 23(2), 529-556.

PourAhmad, A., Abdali, Y., & Allah Golipour, S. (2020). Spatial Analysis of the Impact of Favorable Governance on Urban Livability (Case Study: Crime Hot Spots of Regions 11 and 12 in Tehran). *Spatial Planning*, 10(2), 83-104.

Saeed, U., Ahmad, S. R., Mohey-ud-din, G., Butt, H. J., & Ashraf, U. (2022). An integrated approach for developing an urban livability composite index—A cities' ranking road map to achieve urban sustainability. *Sustainability*, 14(14), 55-87.

Sarica, S. Ö. (2023). The effect of administrative capacity on urban livability in Türkiye: a geographically weighted regression. *Hitit Sosyal Bilimler Dergisi*, 16(2), 442-460.

Schindler, M., & Dionisio, R. (2024). Planning for Urban Livability: Integrating Socio-Spatial Indicators in City-Making. *Journal of Urban Technology*, 31(3), 53-82.

Shafiei Sabet, N., & Karimi Marezi, F. (2024). The effects of social capital on the participation of villagers in the development of economic plans and sustainable rural livability in the central district of Jiroft County. *Human Geography Research*, 56(1), 199-213.

Siddiq, K. A. (2021). Challenges of Urban Governance in Nigeria, *World Journal of Research and Review*, 12(6), 1-6.

Singh, S. (2024). Economic Policy and Livability: The Role of Government and Business Collaboration. *Australian Academy of Accounting and Finance Review*, 6(1), 68-81.

Sulistyarningsih, T., Loilatu, M. J., & Roziqin, A. (2024). Research trends on smart urban governance in Asia: a bibliometric analysis. *Journal of Science and Technology Policy Management*, 15(5), 997-1015.

Trommel, W. (2020). Good Governance as Reflexive Governance: In Praise of Good Colleagueship, *Public Integrity*, 22 (3), 227 – 235.

Valcárcel-Aguiar, B., & Murias, P. (2019). Evaluation and management of urban liveability: A goal programming based composite indicator. *Social indicators research*, 142, 689-712.

Ye, T., Sadatmoosavi, A., Davarani, M. M. F., & Khanjani, N. (2020). The Indicators and Methods used for Measuring Urban Liveability: A Scoping Review.

Zaman, S. Saeed, S. (2019). Governance and Good Governance – A Conceptual Perspective, *Journal of Public Administration and Governance*, 9(3), 58 – 74.

Zhang, W. H., Yuan, Q., & CAI, H. (2023). Unravelling urban governance challenges: Objective assessment and expert insights on livability in Longgang District, Shenzhen. *Ecological Indicators*, 155, 110989.