



Investigating and identifying geotourism and geomorphological capacities effective in attracting tourism (Case study: Malekan city)

Fariba Eandyari Darabad^{1*}, Sonia Zolghadr Khazineh Jadid², Behrouz Nezafat Takleh³

1. Professor of Geomorphology, Faculty of Social Sciences, University of Mohaghegh Ardabili, Ardabil, Iran.

2. Bachelor of Geography Student, Department of Geography, University of Mohaghegh Ardabili, Ardabil, Iran

3. PhD Student, Faculty of Social Sciences, Department of Physical Geography (Geomorphology), University of Mohaghegh Ardabili, Ardabil, Iran

Received Date: 13 September 2024 Accepted Date: 31 October 2024

Abstract

Background and Aim: Today, the tourism industry is considered an important and main sector in the global economy, and one of the important fields of this industry is nature-oriented tourism or ecotourism. The share of ecotourism in the tourism industry is very high and has an important position. The aim of the present study is to analyze the geotourism and geomorphological capacities effective in attracting tourism in the city of Malekan, East Azerbaijan Province.

Methods and Material: In this study, two methods, Kobalikova and Feulet, have been used to evaluate the geotourism potential. The Kobalikova method emphasizes scientific and intrinsic, educational, economic, conservation and other values. The Feulet model also evaluates regions in terms of management rate and tourism rate based on natural and human indicators. The areas studied in this study are Bakhtak Leilan Castle, Shursu Tourist Area, Arpadarsi Mineral Spring, Ali Balaghi Shrine, Forest Park Camp, and Ulan Buffalo Valley.

Results and Discussion: The results of the evaluation of the Kobalikva model showed that the Arpadarsi mineral spring, with a score of 11, has the highest score among the studied areas. Based on the evaluation results in the studied areas, the Bakhtak Leilan Castle Geotourism Area, with a score of 75.6, has the lowest score among the studied areas, which requires attention to this area for development. Also, the results of the Violet model showed that among the studied areas, the Forest Park Camp Area, with a total score of 13 from all sub-indicators, has the highest score. Also, the Olen Buffalo Valley Area, with a score of 25.8, has the lowest potential among the studied areas. Based on the results of the management rate, it was found that the Forest Park and Olen Valley are in good and appropriate conditions in terms of protection, and in terms of tourism rate, the Shorsu area, with the highest score, has good conditions. Therefore, it is concluded that the Arpa Daresi Forest Park Camp and Mineral Spring have great potential in attracting tourism. Finally, it is suggested that in future studies, Serrano-Gonzalez-Truba models be used for a more detailed study to evaluate the geotourism potential of protected areas in the Malekan region.

Key words: Evaluation, Geotourism, , Kobalikwa Model, Fiulet Model. Malekan City.

* Corresponding Author Email: esfandyari@uma.ac.ir

Cite this article: Esfandyari, F., Zolghadr Khazineh Jadid, S., & nezafat taklhe, B. (2024). Investigating and identifying geotourism and geomorphological capacities effective in attracting tourism (Case study: Malekan city). *Journal of Sustainable Urban & Regional Development Studies (JSURDS)*, 5(4), 28-41.



شاپا: ۰۷۶۴-۲۷۸۳

دوره ۵، شماره ۴، شماره پیاپی ۱۸، زمستان ۱۴۰۲

Journal Homepage <https://www.srds.ir/>
https://www.srds.ir/article_211787.html

بررسی و شناسایی ظرفیت‌های ژئوتوریستی و ژئومورفولوژیکی موثر در جذب گردشگری مورد مطالعه: شهر ملکان

فریبا اسفندیاری درآباد^{۱*}، سونیا ذوالقدر خزینه جدید^۲، بهروز نظافت تکل^۳

۱. استاد ژئومورفولوژی، دانشکده علوم اجتماعی، دانشگاه محقق اردبیلی، اردبیل، ایران.

۲. دانشجوی کارشناسی جغرافیا، رشته جغرافیا، دانشگاه محقق اردبیلی، اردبیل، ایران.

۳. دانشجوی دکتری دانشکده علوم اجتماعی گروه جغرافیای طبیعی (گرایش ژئومورفولوژی) دانشگاه محقق اردبیلی اردبیل ایران.

تاریخ دریافت: ۱۴۰۳/۰۶/۲۳ تاریخ پذیرش: ۱۴۰۳/۰۸/۱۰

چکیده

زمینه و هدف: امروزه صنعت گردشگری به عنوان بخش مهم و اصلی در اقتصاد جهانی به شمار می‌رود و یکی از زمینه‌های مهم این صنعت توریسم طبیعت‌گرا یا اکوتوریسم است. سهم اکوتوریسم از صنعت گردشگری بسیار بالا و دارای جایگاه مهمی می‌باشد. هدف پژوهش حاضر تجزیه و تحلیل ظرفیت‌های ژئوتوریستی و ژئومورفولوژیکی موثر در جذب توریسم در شهر ملکان استان آذربایجان شرقی می‌باشد.

روش بررسی: در این پژوهش از دو روش کوبالیکوا و فیولت جهت ارزیابی پتانسیل ژئوتوریستی استفاده شده است. در روش کوبالیکوا بر ارزش‌های علمی و ذاتی، آموزشی، اقتصادی، حفاظتی و سایر ارزش‌ها تأکید دارد. مدل فیولت نیز بر اساس شاخص‌های طبیعی و انسانی مناطق را از نظر نرخ مدیریتی و نرخ گردشگری ارزیابی می‌کند. مناطق مورد بررسی در این پژوهش قلعه بختک لیلان، منطقه گردشگری شورشو، چشمه آب معدنی آرپادرسی، زیارتگاه علی بلاغی، کمپ پارک جنگلی، دره گاومیش ٹولن می باشد.

یافته‌ها و نتیجه‌گیری: نتایج حاصله از ارزیابی مدل کوبالیکوا نشان داد که چشمه آب معدنی آرپادرسی با کسب امتیاز ۱۱ بیشترین امتیاز را در بین مناطق مورد مطالعه به‌خود اختصاص داده است. براساس نتایج ارزیابی در مناطق مورد مطالعه منطقه ژئوتوریستی قلعه بختک لیلان با کسب امتیاز ۶/۷۵ در بین مناطق مورد بررسی دارای کمترین امتیاز است که این امر مستلزم توجه به این منطقه جهت توسعه است. هم‌چنین نتایج حاصل از مدل فیولت نیز نشان داد که در بین مناطق مورد مطالعه، منطقه کمپ پارک جنگلی با کسب مجموع امتیاز از همه زیر شاخص‌ها با مقدار عددی ۱۳ بیش‌ترین امتیاز را به‌خود اختصاص داده است. هم‌چنین منطقه دره گاومیش ٹولن با کسب کم‌ترین امتیاز با مدار عددی ۸/۲۵ در بین مناطق مورد بررسی از توانمندی کم‌تری برخوردار است. براساس نتایج حاصله از نرخ مدیریتی این نتایج حاصل شد که پارک جنگلی و دره ٹولن از نظر حفاظتی در شرایط خوب و مناسب قرار دارد و از نظر نرخ گردشگری منطقه شورشو با کسب بیشترین امتیاز از شرایط خوبی برخوردار است. بنابراین نتیجه‌گیری می‌گردد کمپ پارک جنگلی و چشمه آب معدنی آرپا دره‌سی قابلیت‌های زیادی را در جذب توریسم به خود اختصاص داده‌اند. در نهایت پیشنهاد می‌گردد در مطالعات آینده برای ارزیابی پتانسیل‌های ژئوتوریستی مناطق حفاظت شده منطقه ملکان از مدل‌های سرانو-گونزالز-تروبا برای بررسی دقیق‌تر استفاده گردد.

کلید واژه‌ها: ارزیابی، ژئوتوریسم، مدل کوبالیکوا، مدل فیولت، شهر ملکان.

* نویسنده مسئول: esfandyari@uma.ac.ir

ارجاع به این مقاله: اسفندیاری درآباد، فریبا، ذوالقدر خزینه جدید، سونیا، & نظافت تکل، بهروز. (۱۴۰۳). بررسی و شناسایی ظرفیت‌های ژئوتوریستی و ژئومورفولوژیکی موثر در جذب گردشگری (مورد مطالعه: شهر ملکان). فصلنامه مطالعات توسعه پایدار شهری و منطقه‌ای، (۴)۵، ۲۸-۴۱.

مقدمه و بیان مسأله

صنعت توریسم (گردشگری) از گزینه‌های مناسبی است که به دلیل پتانسیل بالای اقلیمی، طبیعی، فرهنگی و تاریخی کشورمان برنامه ریزی و توجه به آن لازم بوده و می‌توان به عنوان یکی از توان مندی‌های مهم و با ارزش کشورمان از آن در جهت توسعه پایدار استفاده کرد. (احمدی، ۱۳۹۷: ۱۱۸).

توسعه پایدار به‌عنوان یکی از مهم‌ترین راهبردهای توسعه منسوب می‌شود. در این راهبرد ضرورت‌های مطرح شده به منظور جذب توریسم و افزایش درآمد، لزوم شناخت و استفاده‌های عملی از جاذبه‌های توریستی و اکوتوریستی موثر در گردشگری را ایجاد کرده است. واژه گردشگری معادل فارسی واژه توریسم در زبان‌های انگلیسی، فرانسه و آلمانی است که به صورت مصطلح در زبان فارسی به صورت جهان گردی ترجمه شده است. ریشه این واژه از اصطلاح یونانی و لاتین گرفته شده که یکی از معانی آن گردش کردن یا گشتن است. در دانش گردشگری وجود جاذبه‌های گردشگری اولین شرط توسعه گردشگری در یک منطقه قلمداد می‌شود که متناسب با سطح جذابیت خود از مقیاس محلی تا جهانی، گردشگران را به سوی خود جذب می‌کند و سبب توسعه اقتصادی به ویژه در جامعه محلی و روستاهای مجاور می‌شود. (قربانی و همکاران، ۱۳۸۹: ۲).

صنعت گردشگری از ارکان مهم اقتصادی در بسیاری از کشورها محسوب می‌شود. (فرانسسکا و همکاران: ۲۰۰۶) جاذبه‌های گردشگری یکی از مهم‌ترین دلایل مسافرت مردم به یک مقصد خاص است. عوامل کشش یا جذب با توجه به ویژگی‌های خاص و جذابیت‌هایی که دارند می‌توانند گردشگران را از نقاط وسرزمین‌های دور به خود جذب کنند. (محمودزاده و همکاران، ۱۳۹۴: ۱۶۵) به طور کلی گردشگری مرتبط با پدیده‌های طبیعی پیوند عمیقی با پایداری گردشگری در هر منطقه داشته و به منظور حفظ تنوع، غنای بیولوژیکی و طبیعی محیط، مدیریت این نوع از گردشگری نیز از اهمیت زیادی برخوردار است. گردشگری دارای انواع مختلفی است یکی از انواع گردشگری که بسیار مورد توجه قرار می‌گیرد اکوتوریسم است. اکوتوریسم یا طبیعتگردی یکی از شاخه‌های گردشگری است که مبتنی بر جاذبه‌های طبیعی میباشد. در سطح بین‌المللی، اکوتوریسم به عنوان مفهومی که ریشه در حفاظت منابع طبیعی و آرمان‌های توسعه پایدار دارد، مطرح شده است (ریاهی و قاسمی، ۱۳۹۴: ۳۱)

گردشگری برپایه ی طبیعت یا گردشگری طبیعتگرا آن بخش از فعالیت‌های گردشگری را در برمیگیرد که به طور مستقیم با منابع و جاذبه‌های طبیعی سروکار دارد. بخش مهمی از فعالیت‌های جهانگردی در دنیا مبتنی بر یک گرایش قوی و تمایل خاص به بهره‌مند شدن از طبیعت است که امروزه اکوتوریسم نام گرفته است.

در فعالیت‌های اکوتوریسمی افراد یا گروه‌های گردشگر به بهره‌گیری از زیبایی‌های طبیعی و جلوه‌های حیرت‌انگیز خلقت به رشته کوه‌های مرتفع، کوهستان‌ها، کوه‌پایه‌ها، جنگل‌ها، دشت‌ها، صحرایا، دره‌های عمیق و رودخانه‌ها ودریاچه‌ها سفر می‌کنند. توسعه‌ی منطقه‌ای از آثار مهمی است که توسعه‌ی اکوتوریسم را به همراه آورده است. گردشگری طبیعی یا اکوتوریسم مفهومی نودر جغرافیای گردشگری و گرایش نسبتاً تازه صنعت گردشگری می‌باشد. محیط طبیعی، معیشت و شیوه‌های زیست سنتی، چشم اندازها و مناظر زیبای طبیعت، هدف‌های اصلی و جاذبه‌های گردش پذیر این نوع از گردشگری هستند. طبیعت گردی معمولاً دارای یک مفهوم و محتوای فرهنگی و محلی با اهمیت است انسان را به جامعه باز می‌گرداند و احساس تعهد به منظور حفاظت ز منابع طبیعی و فرهنگ سنتی را در انسان برمی‌انگیزد. طبیعت گردی امروز به عنوان صنعتی پویا اما نو پا اهمیت روزافزونی پیدا کرده است. اکوتوریسم به عنوان بخش پیشتاز صنعت توریسم، بر بهره‌گیری از توان‌های محیطی تکیه دارد و در این زمینه شناسایی توان‌های اکولوژیکی و محیطی اساسی‌ترین گام به شمار میرود. (محمدی ترکمانی، ۱۳۹۸: ۲۱۵)

در واقع، توسعه اکوتوریسم می‌تواند با ایجاد فرصت‌های شغلی، منافع اقتصادی بیشماری را به طور مستقیم متوجه مردم بومی کشورها کند. (ضرابی و صفراًبادی، ۱۳۹۲: ۱۳۴) بر این اساس توجه به اکوتوریسم و برنامه‌ریزی بلندمدت جهت توسعه این صنعت می‌تواند بسیار حائز اهمیت باشد. امروزه سهم اکوتوریسم از صنعت گردشگری بسیار بالا و جایگاه آن در نظام توریسم جایگاه مهمی است. مناطقی که از شرایط مناسب طبیعی برخوردار هستند امکان توسعه اکوتوریسم در آنها فراهم است.

اکوتوریسم شاخه‌ای از توریسم است که مشخص کردن مرز آن با توریسم به علت عدم تعریف دقیق و مشخص کردن دامنه آن از یک طرف و هم‌چنین عدم مطالعه دقیق بر روی گردشگران در روی هر منطقه از طرف دیگر سبب شده است که تعیین دقیق گردشگران طبیعی از گردشگران صرف چندان مقدور نباشد. (یونسی و قربان نیا، ۱۳۹۴: ۲) ولی انجمن بین‌المللی اکوتوریسم آن را سفری مسئولانه به نواحی طبیعی به منظور حفاظت از محیط پایداری مردم محلی و آموزش آنها تعریف کرده است. (مایر، ۲۰۱۵: ۵) اکوتوریسم در ایران که یکی از ۵ کشور برخوردار از بیشترین تنوع اقلیمی در جهان یکی از ذخیره‌گاه‌های متنوع زیستی کره زمین است از مزیت نسبی افزون‌تری نسبت به دیگر شاخه‌های توریسم برخوردار است. (توانگر، ۱۳۹۸: ۱)

اکوتوریسم سبب شده است که به اهداف حفاظت از محیط، درآمد زایی جوامع محلی و ایجاد یک تجارت جدید توجه شود. (درام و مور، ۲۰۰۲) اخیراً مشاهده می‌شود که گردشگران بیشتر جذب مناطقی می‌شوند که در آنجا جاذبه‌های طبیعی وجود دارد. امروزه توجه به پتانسیل‌های اکوتوریسمی و ژئوموفولوژیکی به عنوان شاخه‌ای از توریسم جایگاه ویژه‌ای در مطالعات این صنعت پیدا کرده است. بهره‌گیری از پدیده‌ها، فرم‌ها و فرآیندهای ژئوموفولوژیکی که در حال تغییر و تحول بوده و همواره چشم اندازه‌های بکر و زیبایی را برای بازدید عموم به ارمغان آورده اند در دهه‌های اخیر رشید چشمگیری داشته و کشور ایران نیز به دلیل گستردگی، وسعت و تنوع بالایی که در زمینه‌های طبیعی و انسانی دارد، یکی از مناسب‌ترین و مستعدترین نقاط دنیا در زمینه توریسم به خصوص توریسم طبیعت‌گرا است. یکی از محدوده‌های مستعد کشورمان در این زمینه، شهرستان ملکان در استان آذربایجان شرقی است که به دلیل داشتن ظرفیت‌های بالا در زمینه جذب توریسم در این پژوهش مورد توجه قرار گرفته است.

هدف از این پژوهش بررسی ظرفیت‌های اکوتوریسمی و ژئوموفولوژیکی شهر ملکان در جذب توریسم در استان آذربایجان شرقی می‌باشد.

پیشینه تحقیق

مطالعات متعددی در خصوص ارزیابی پتانسیل‌های ژئوتوریستی در داخل و خارج از ایران انجام شده است که در ذیل به صورت مختصری به آن‌ها اشاره شده است.

احمدی (۱۳۹۷) به بررسی و پتانسیل‌سنجی گردشگری با تکیه بر بسترهای ژئوموفولوژیکی در راستای توسعه ناحیه‌ای پرداختند. ایشان به این نتیجه رسیده‌اند که با توجه به توان بالای این منطقه (میانگین کل ۱۵/۳۲) لازم است نقاط مستعد شناسایی شود، سپس برنامه‌ریزی علمی و کارشناسانه برای این منطقه صورت پذیرد و در نهایت جهت جذب گردشگر، افزایش سطح اشتغال، رونق چرخه درآمد، و در نتیجه بالابردن سطح اقتصادی منطقه اقدام ضروری انجام گیرد.

حاجی نژاد و همکاران (۱۳۹۷)، به ارزیابی نقش آگاهی از جاذبه‌های گردشگری در توسعه اکوتوریسم (مطالعه موردی: آگاهی سنجی کارشناسان و گردشگران استان اردبیل) پرداختند. ایشان به این نتیجه رسیده‌اند که جهت سنجش متغیرهای وابسته پژوهش (توسعه اکوتوریسم) از طریق متغیرهای مستقل (میزان آگاهی گردشگران و کارشناسان و بهبود نقاط قوت اکوتوریسم استان) از آزمون پیرسون تک متغیره و دو متغیره، تحلیل رگرسیون خطی ساده و قدم به قدم، ضریب تعیین رگرسیون و تحلیل واریانس استفاده شد. شفیع‌ی (۱۳۹۷)، به بررسی و ارزیابی قابلیت‌های اکوتوریسم در مناطق حفاظت شده منطقه شکار ممنوع و حفاظت شده امروله در استان کرمانشاه، شهرستان کنگاور پرداختند. ای پژوهشگران به این نتیجه رسیده‌اند که لزوم سرمایه‌گذاری دولت و بخش خصوصی، توسعه شبکه‌های ارتباطی، آموزش، استفاده از افراد خبره و متخصص در زمینه محیط‌زیست و اکوتوریسم و افزایش آگاهی اکوتوریست‌ها (طبیعت گردان‌ها) از محیط زیست، از جمله اقداماتی است که در جهت استفاده از پتانسیل‌های منطقه امروله باید صورت گیرد.

ایمنی قشلاق و مومنی (۱۳۹۸)، به ارزیابی نقش مناطق حفاظت شده در توسعه اکوتوریسم پناهگاه حیات وحش میانکاله با استفاده از مدل SWOT پرداختند. ایشان به این نتیجه رسیده‌اند که پناهگاه حیات وحش میانکاله با دارا بودن موقعیت مناسب و اکوسیستم خاص، توان بالایی در جذب گردشگران را دارا است.

راشی (۱۳۹۹)، به منظور بررسی و ارزیابی ظرفیت‌های ژئوتوریسمی شهرستان ملکان و لزوم برنامه‌ریزی راهبردی توسعه براساس روش توصیفی و تحلیلی پرداختند. ایشان به این نتیجه رسیده‌اند که شهرستان ملکان پتانسیل‌ها و ظرفیت‌های توریستی و گردشگری از توان بالای گردشگری در سطح منطقه و ملی برخوردار است.

عابدینی و همکاران (۱۳۹۹)، ارزیابی توان ژئوتوریسم منطقه شورسو شهرستان ملکان با استفاده از مدل‌های ژئوتوریستی رینارد پرداختند. ایشان به این نتیجه رسیده‌اند که بر اساس الگوی رینارد، از زیر شاخص‌های ارزش علمی، سطح پایداری با امتیاز (۰/۲۵) و جغرافیای دیرینه با امتیاز (۰/۴۶) به ترتیب با سطح کیفی (متوسط) و (ضعیف) ارزیابی شدند. از زیر شاخص‌های ارزش افزوده، زیر شاخص اکولوژیکی (متوسط تا ضعیف)، فرهنگی (خوب)، زیبایی (خوب) و اقتصادی (ضعیف) ارزیابی شدند.

کمانداری و همکاران (۱۳۹۹)، پتانسیل‌های اکوتوریسم استان کرمان زمینه برای توسعه گردشگری آینده ایشان به این نتیجه رسیده‌اند که استان کرمان علی‌رغم برخورداری از جاذبه‌های طبیعی فراوان، اکوتوریسم منطقه با مشکلاتی از قبیل عدم اطلاع رسانی، عدم مشارکت افراد محلی در برنامه‌های توسعه طبیعت گردی، مسائل امنیتی، محدودیت امکانات و زیرساخت‌های پذیرایی و اقامتی و... در جذب طبیعت گرد مواجه است که مانع از گسترش این صنعت گردشگری در استان کرمان شده است.

گنجائیان (۱۳۹۹)، پتانسیل‌سنجی توسعه اکوتوریسم منطقه گوندره شهرستان قروه با استفاده از مدل تلفیقی AHP-SWOT ایشان به این نتیجه رسیده‌اند که در بین زیر معیارهای داخلی و خارجی شناسایی شده، زیر معیارهای ایجاد اشتغال به صورت مستقیم و غیر مستقیم (O2)، دسترسی به منابع آب (S2)، شاخص شدن در سطح استان و منطقه (O1)، توسعه و بهسازی زیرساخت‌ها (O5)، و هم‌چنین دسترسی آسان (S1)، به عنوان مهم‌ترین معیارهای مؤثر در توسعه اکوتوریسم منطقه شناسایی شده است.

اسفندیاری درآباد و همکاران (۱۴۰۱)، ارزیابی و تحلیل توان گردشگری و رقابت پذیری اردبیل با استفاده از مدل پائولوا و مدل دینامیکی هادزیک (مطالعه موردی: هیر، خلخال، سرعین) ایشان به این نتیجه رسیده‌اند که منطقه گردشگری سرعین از نظر رقابت پذیری نسبت به سایر مناطق گردشگری مورد مطالعه پتانسیل‌های مناسبی برای جذب گردشگر را به خود اختصاص داده است. جهان تیغ مند و همکاران (۱۴۰۱)، به منظور تبیین توان‌ها و مدیریت گردشگری ژئوسایت‌ها بر پایه ارزیابی محوطه‌های تنوع زمینی (مطالعه موردی: منطقه گردشگری تنگه واشی در شهرستان فیروزکوه) با استفاده از مدل بریلها پرداختند. ایشان به این نتیجه رسیده‌اند که مدل مطلوب برای مدیریت ژئوتوریسم تنگه واشی، استفاده از توان‌های دسترسی و کانون جمعیتی استان و تقویت ارزش‌های مکمل و تنوع زمین شناختی و تقویت خدمات گردشگری و حفظ توانمندی تفسیر در کنار اعمال حفاظت فیزیکی و ترویج علمی، مشارکت روستایی و کنترل‌های قانونی است.

شهبازی کوچکله و همکاران (۱۴۰۱)، شناسایی و تحلیل گفتمان‌های اجتماعی توسعه گردشگری در عرصه‌های طبیعی با روش شناسی Q (مورد مطالعه: جنگل‌های بلوط استان ایلام) ایشان به این نتیجه رسیده‌اند که در این پژوهش ۳ گفتمان شناسایی شد که هر کدام ضمن نشان دادن اهمیت جنگل‌های بلوط، توسعه گردشگری از زاویه‌ای متفاوت ارزیابی شده است. این گفتمان‌ها گفتمان توسعه پایدار اکوتوریسم روستایی، گفتمان حفاظتی ناسازگار با توسعه گردشگری و گفتمان توسعه گردشگری انبوه هستند.

طاهری و همکاران (۱۴۰۱)، بررسی پیامدهای فعالیت‌های گردشگری بر توسعه اکوسیستم‌های طبیعی ایشان به این نتیجه رسیده‌اند که در تغییر اکوسیستم‌های طبیعی، فعالیت‌های گردشگری از جمله حمل و نقل و مصرف سوخت می‌تواند شرایط موجود در اکوسیستم‌های طبیعی را دچار دگرگونی و تحول نماید.

مقیمی و همکاران (۱۴۰۱) به ارزیابی توانمندی اشکال ژئومورفولوژیک حاصل از فعالیت گسل تبریز در توسعه ژئوتوریسم با استفاده از روش پانیزا پرداختند. ایشان به این نتیجه رسیده‌اند که گسل فعال تبریز را نه به عنوان یک تهدید همیشگی، بلکه به عنوان یک توان محیطی بالقوه و یک فرصت طبیعی برای ارتقای گردشگری منطقه معرفی کرد.

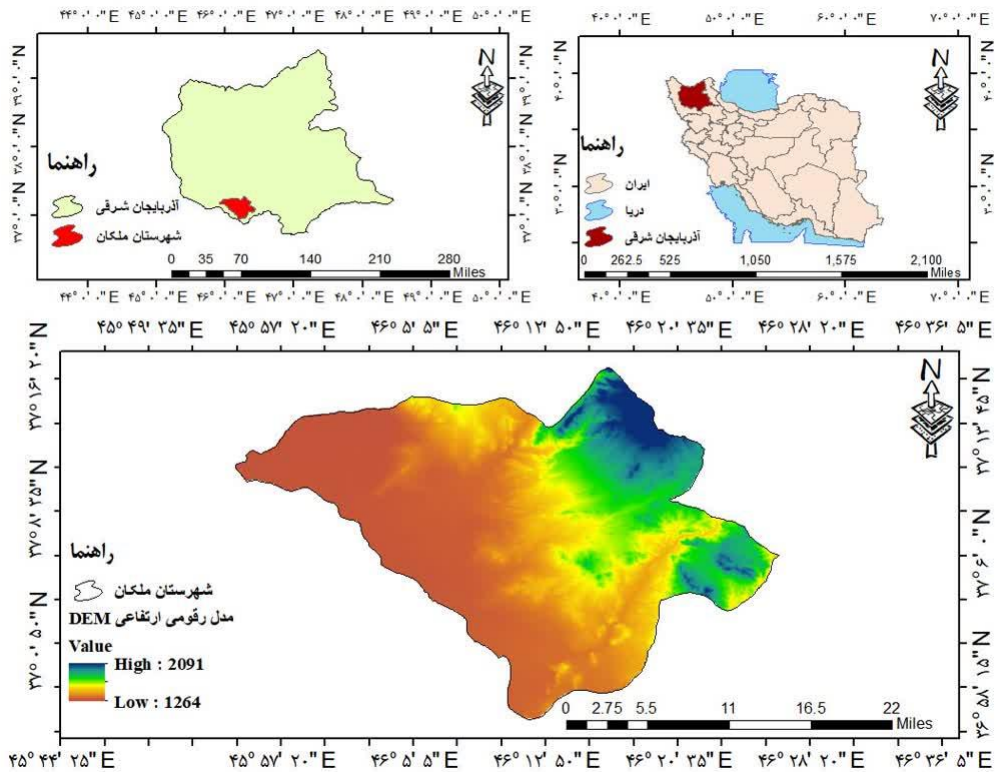
نظافت تکه و همکاران (۱۴۰۱)، بررسی و ارزیابی تاثیر گذاری مخاطرات بر توسعه توریسم (مطالعه موردی: شهرستان مشکین شهر) ایشان به این نتیجه رسیده‌اند که با توسعه در بخش‌های احتمالی خطر می‌توان احتمالات خطر در جهت توسعه توریسم را به

حداقل رساند تا منجر به توسعه صنعت گردشگری در شهرستان مشکین شود. بنابراین پیشنهاد می‌گردد با توسعه رفاهی، اقتصادی، بهداشتی، زیرساختی و حقوقی در سال‌های آتی منجر به پیشرفت روز افزون صنعت توریسم در سطح شهرستان مشکین شود. امیدوار و همکاران (۱۴۰۲)، ارزیابی پتانسیل‌های ژئوتوریسم شمال دامغان با استفاده از مدل بریلها ایشان به این نتیجه رسیده‌اند که برای توسعه منطقه و جذب بیشتر گردشگر، برنامه ریزی دقیق و سرمایه گذاری باید به صورت جدی مد نظر قرار گیرد. جهانی دولت آباد و محمدی (۱۴۰۲)، واکاوی زیرساخت‌ها توسعه گردشگری در استان کردستان ایشان به این نتیجه رسیده‌اند که علاوه بر جاذبه‌های تاریخی، کردستان به لحاظ گردشگری خرید و اکوتوریسم و فولکلوریک قابلیت منحصر به فردی دارد. عابدینی و همکاران (۱۴۰۲)، ارزیابی توسعه گردشگری پایدار ژئومورفوسایت‌ها بر اساس روش کومانسکو و پارک ملی (مطالعه موردی: غرب مازندران) ایشان به این نتیجه رسیده‌اند که مسئولین مرتبط با این امر می‌توانند در جهت بهبود وضعیت ژئومورفوسایت‌ها برای ارتقای خدمات توریستی و جذب گردشگر بیشتر با توجه به ظرفیت‌های محیطی، برنامه ریزی‌های مؤثر تری را انجام دهند. (فیننال، ۱۹۹۹، اکوتوریسم در تگزاس و انواع در کاستاریکا به بررسی مناطق حفاظت شده که برای حفاظت از ساماندهی مطالعات مناطق گرمسیری پرداخته است، هم‌چنین به بررسی وضعیت اکوتوریسم در دومینیکا و تأثیری که بر توسعه پایدار گردشگری براساس مدل اکولوژیکی داشته است مطالعاتی داشته است. اکوتوریستی و چگونگی توسعه منطقه‌ای را بررسی کرد. نمانجا (۲۰۱۱)، پتانسیل ژئوتوریستی کانیون لازار ایشان به این نتیجه رسیده‌اند که با استفاده از تهیه پرسشنامه نامه از ویژگی‌های ژئوتوریستی منطقه، می‌توان ارزش توریستی کانیون لازار را ارزیابی کرد. هدف از این پژوهش پتانسیل سنجی قابلیت‌های ژئوتوریسمی شهرستان ملکان در استان آذربایجان شرقی با استفاده از دو مدل کوبالیکوا و فیولت است.

روش‌شناسی

منطقه مورد بررسی

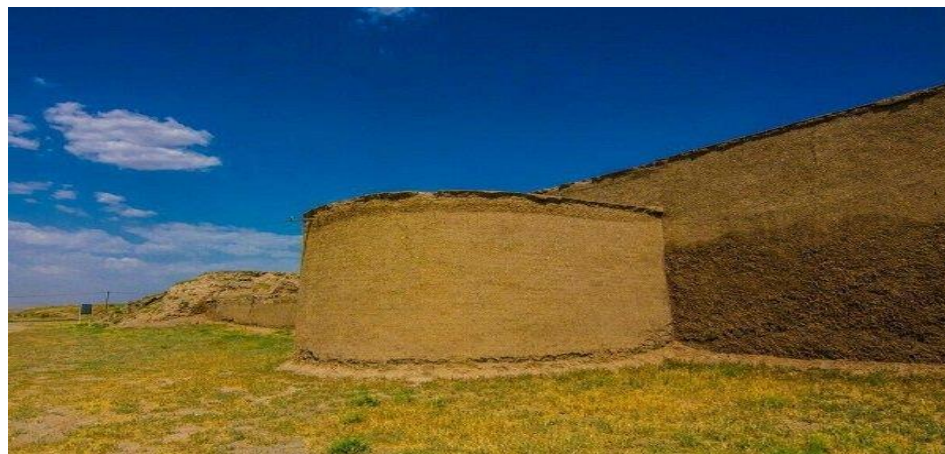
ملکان یکی از شهرهای استان آذربایجان شرقی و مرکز شهرستان ملکان می‌باشد و در فاصله ۱۴۴ کیلومتری جنوب شهرستان تبریز در مسیر جاده ترانزیتی تبریز-میاندوآب واقع شده است. این شهر با ۲۷۴۳۱ نفر جمعیت در سرشماری مرکز آمار ایران در سال ۱۳۹۵ به عنوان سیزدهمین شهر پر جمعیت استان شناخته شد. ملکان در جنوب شرق دریاچه ارومیه و در محل اتصال استان‌های آذربایجان شرقی و آذربایجان غربی قرار گرفته است. این شهر با وسعت ۱۰۰۷ کیلومتر مربع حدود ۲/۲ درصد از مساحت استان را به خود اختصاص داده است. مردم ملکان آذربایجانی بوده و به ترکی آذربایجانی صحبت می‌کنند. ملکان به شهر خوشه‌های طلایی معروف است. در شهرستان ملکان ۱۱۶ مورد اثر تاریخی ثبت ملی شده است و جزو مناطق مهم و ارزشمند استان آذربایجان شرقی در حوزه میراث فرهنگی، صنایع دستی و گردشگری است که همه ساله پذیرای هم‌وطنان و گردشگران در فصول مختلف سال بخصوص نوروز می‌باشد. پل دختر قلی‌کندی، قلعه بختک لیلان، منطقه گردشگری شورسو، چشمه آب معدنی آرپادرسی، زیارتگاه علی بلاغی، سد قوشقیه، کمپ پارک جنگلی ملکان و..... از جمله مراکز تفریحی و زیارتی مهم شهرستان ملکان به شمار می‌رود.



شکل ۱: موقعیت جغرافیایی شهرستان ملکان در سطح استان آذربایجان شرقی

قلعه بختک لیلان

قلعه بختک واقع در بخش لیلان از توابع شهرستان ملکان قرار دارد، این قلعه با وسعتی در حدود ۱۱۰ هکتار در ورودی شهر لیلان می‌باشد. این قلعه در سال ۱۳۷۹ با شماره ۲۷۸۰ در فهرست آثار ملی ایران به ثبت رسیده است. قلعه در سال‌های قبل توسط بسیاری از باستان شناسان ایرانی و خارجی مورد بررسی و بازدید قرار گرفته است و در مورد قدمت و پیشینه تاریخی آن، مطالبی را ارائه نموده اند. در واقع، قلعه بختک یکی از محوطه های نادر و استثنایی در منطقه شمال غرب کشور بوده و توجه بسیاری از باستان شناسان و محققان را به خود جلب کرده است.



شکل ۲: نمایی از منطقه توریستی قلعه بختک لیلان در شهر ملکان

منطقه گردشگری شورسو

منطقه گردشگری شورسو در شهر ملکان و بین دو روستای شیخ الاسلام و شیخ بابا قرار دارد. یکی از پربازدیدترین جاذبه‌های این مکان آب گرم شورسو است که گردشگران زیادی را به خود جذب می‌کند. این چشمه که خاصیت درمانی هم دارد برای بیماری‌های پوستی و گرفتگی‌های عضلانی مناسب است. چشم‌انداز محیط اطراف چشمه و رودخانه مردق‌چای، که از این منطقه عبور می‌کند، زیبا و دیدنی است.



شکل ۳: نمایی از منطقه توریستی شورسو در شهر ملکان

چشمه آب معدنی آرپا دره‌سی

چشمه آب معدنی روستای آرپا دره سی، در شهرستان ملکان، به دلیل خاصیت درمانی‌اش معروف است. این چشمه آب معدنی که به نام روستا شناخته می‌شود بسیار گوارا و خنک است و از مناطق دیدنی ملکان می‌باشد. آب معدنی آرپا دره سی برای بیماری‌های گوارشی و درمان سنگ کلیه مناسب است. طبیعت زیبای اطراف چشمه چشم هر بیننده‌ای را به خود خیره می‌کند.



شکل ۴: نمایی از منطقه توریستی چشمه آب معدنی آرپا دره‌سی در شهر ملکان

دره گاومیش نولن

دره گاومیش نولن واقع در روستای دیج شیخ الاسلام است که در فصل بهار آبشار آن که از چندین متری کوه به پایین می‌ریزد دیدنی است این دره یک جای خلوت و پیر از تخته سنگ است که برای کوه نوردی و تفریح مناسب می‌باشد. و چشمه بالای کوه با کناره سرسبز خود به صفای آن می‌افزاید و از مناطق دیدنی ملکان می‌باشد



شکل ۵: نمایی از منطقه توریستی دره گاومیش ٹولن در شهر ملکان

کمپ پارک جنگلی

این کمپ در محلی به وسعت ۳ هکتار زمین با ایجاد امکانات رفاهی و خدماتی توسط سازمان میراث فرهنگی صنایع دستی و گردشگری در شهرستان ملکان ایجاد شده. هدف از ایجاد تامین نیازهای گردشگران و مسافرین و شهروندان محترم می باشد. این محل در ورودی از طرف شهرستان بناب جنب دانشگاه آزاد اسلامی و در حدود ۱/۵ کیلومتری از جاده ترانزیتی محور ملکان و بناب قرار گرفته است.



شکل ۶: نمایی از منطقه توریستی کمپ پارک جنگلی در شهر ملکان

زیارتگاه علی بلاغی

این زیارتگاه در روستای آقمنار از بخش مرکزی شهرستان ملکان قرار دارد که از فضای باز برخوردار است. زیارتگاه، محوطه تاریخی و چشم انداز منحصر به فرد منطقه گویای شواهد ارزشمند تاریخی و طبیعی آن است، این محل در فهرست آثار ملی کشور ثبت شده است و از مناطق دیدنی ملکان است



شکل ۷: نمایی از منطقه توریستی زیارتگاه علی بلاغی در شهر ملکان

مواد و روش

برای انجام این تحقیق از مطالعات اسنادی و کتابخانه‌ای استفاده شده است. برای رسیدن به هدف تحقیق ابتدا پیشینه موضوع بررسی و برای تبیین مسئله، مطالب مورد نیاز استخراج و تنظیم و طبقه‌بندی گردید. سپس در مرحله بعد پرسش نامه برای دو گروه گردشگران و کارشناسان تهیه شد. جامعه آماری در این مطالعه ۳۳ گردشگر و ۱۰ کارشناس برای مناطق مورد مطالعه مورد ارزیابی قرار خواهند گرفت. در مرحله بعد با استفاده از آزمون سیمیرونف اعتبارسنجی مدل انجام شد. روش تحقیق تحلیلی-توصیفی می‌باشد که ماهیت کمی و کیفی دارند. برای تجزیه و تحلیل ظرفیت‌های اکوتوریسمی و ژئومورفولوژیکی شهرستان ملکان از دو روش کوبالیکوا و فیولت استفاده شده است.

روش کوبالیکوا

با توجه به اینکه روش کوبالیکوا بر ارزش‌های علمی و ذاتی، آموزشی، اقتصادی، حفاظتی و سایر ارزشها تأکید دارد، در این پژوهش، به منظور ارزیابی ژئوسایت‌ها، از این روش استفاده شد. مجموع امتیاز ارزش‌های علمی و ذاتی، حفاظتی و سایر ارزشها، ۳ امتیاز و مجموع امتیاز ارزش‌های آموزشی و اقتصادی ۲ امتیاز است. جدول (۱)، نحوه امتیازدهی به معیارهای به کار گرفته شده در روش کوبالیکوا نشان داده شده است.

جدول ۱: شاخص‌های استفاده شده در روش کوبالیکوا (ارزش هر شاخص می‌تواند بین ۰ تا ۳ باشد) (منبع: کوبالیکوا، ۲۰۱۳)

ارزش‌ها	شاخص‌ها	بیشترین امتیاز
علمی و ذاتی	- نادر بودن در سطح بین‌المللی، ملی، منطقه‌ای و ناحیه‌ای ۱_ میزان آگاهی از سایت (مقالات و...) ۲_ تنوع لندفرمی در مقیاس محلی و ملی.	۳
آموزشی	۱_ واضح بودن پدیده‌ها، قابل فهم بودن آنها برای عموم مردم و امکان توضیح فرایندهای مرتبط؛ ۲_ امکانات آموزشی (وبگاه‌ها، پانل‌های اطلاعاتی و تورهای گردشگری)	۲
اقتصادی	۱_ فاصله و کیفیت خدمات گردشگری (اقامتگاه‌ها، رستوران‌ها، مغازه‌ها و مراکز اطلاعاتی) ۲_ امکانات دسترسی (سرویس‌های حمل و نقل عمومی و پارکینگ)	۲
حفاظتی	۱_ فعالیت‌های حفاظتی (حمایت قانونی، طرح‌های پیشنهادی و انواع دیگر حفاظت) ۲_ خطرات و تهدیدات برای سایت (طبیعی و انسانی) ۳_ وضعیت فعلی سایت (میزان تخریب و اقدامات مدیریتی برای حفاظت از سایت)	۳
سایر ارزش‌ها	۱- ارزش‌های فرهنگی (تاریخی، مذهبی و ...) ۲_ ارزش‌های زیست محیطی؛ ۳- ارزش‌های ظاهری (زیبایی، رخساره، چشم انداز و ...)	۳

روش فیولت (پارک ملی)

یکی از روش‌های ارزیابی مناطق ژئوتوریستی و توانمندی‌های آن استفاده از مدل فیولت (پارک ملی) می‌باشد که اولین بار توسط سورپ و فیولت در سال ۲۰۱۱ برای بررسی ژئوتوریسم در پارک ملی کشور فرانسه، ایجاد گردید. در این روش ژئومورفوسایت با توجه به چهار معیار منشا شکل‌گیری، پراکندگی جغرافیایی، گردشگری و وضعیت کلی دسترسی از این پارک ملی جهت مطالعه و ارزیابی انتخاب گردید، (اروجی ۱۳۹۱) ارزیابی کلی ژئوتوریسم و ژئومورفوسایت‌ها در این روش در مجموع بر اساس دو نرخ اصلی صورت می‌گیرد. نرخ مدیریتی یک پشتیبانی جهت تصمیم‌گیری می‌باشد. که می‌تواند شامل مواردی چون برنامه‌ها، طرح‌ها و تدابیر علمی همچون فرایند کنترل، زمانبندی و... طرح‌ها و پروژه‌های حفاظت محیطی ویژه، مدیریت داده‌ها و اطلاعات تصویری و... می‌باشد. نرخ گردشگری عموماً برای ترویج، توسعه و اشاعه گردشگری صورت می‌گیرد. برای محاسبه این نرخ، باید ارزش‌های مکمل مورد بررسی قرار گیرد. ارزش‌های مکمل در این روش شامل ارزش استفاده و ارزش فرهنگی می‌باشد. (فیولت و سورپ، ۲۰۱۱) معیارهای نرخ

مدیریتی و گردشگری بر حسب دامنه تاثیر آن‌ها در منطقه، امتیازی از صفر تا ۱ را دریافت میکنند. (در جدول ۲ و ۳) شکل کلی نرخ مدیریتی و گردشگری، دامنه ارزشی آن‌ها و شکل توضیحات لازم درباره هر زیر شاخص آورده شده است.

جدول ۲: ارزش‌ها و دامنه‌های نرخ مدیریتی (ارزش‌های علمی و حفاظتی) منبع: (فیولت و سورپ، ۲۰۱۱)

شاخص	۰	۰/۲۵	۰/۵	۰/۷۵	۱
کمیاب بودن	بیشتر از ۷ نوع	بین ۵ تا ۷	بین ۳ تا ۴	بین ۱ تا ۲	۱ نوع
جذابیت‌های جغرافیادیرینه	بدون جذابیت	پایین	متوسط	زیاد	خیلی زیاد
نمایانگر بودن	فاقد	پایین	متوسط	زیاد	خیلی زیاد
بافت الگو و نمونه	فاقد	پایین	متوسط	زیاد	خیلی زیاد
شناخت و ادراک علمی	فاقد	پایین	متوسط	زیاد	خیلی زیاد
سطح حفاظت اداری	بدون حفاظت	محلی	منطقه ای	ملی	بین‌المللی
ظرفیت تحمل	بسیار پایین	پایین	متوسط	زیاد	خیلی زیاد
تاثیرات اکولوژیکی	بدون اثر	ضعیف	نسبی	موثر	خیلی موثر

جدول ۳: ارزش‌ها و دامنه‌های نرخ گردشگری (ارزش‌های فرهنگی و استفاده) منبع: (فیولت و سورپ، ۲۰۱۱)

شاخص	۰	۰/۲۵	۰/۵	۰/۷۵	۱
اهمیت نمادی	فاقد ارتباط	ارتباط ضعیف	ارتباط نسبی	ارتباط زیاد	ارتباط خیلی زیاد
اهمیت تاریخی	بدون اثر تاریخی	نمونه و نشانه زیاد	متعدد	متعدد	متعدد
اهمیت ادبی	فاقد منبع	بین ۱ تا ۵	بین ۶ تا ۲۰	بین ۲۰ تا ۵۰	بیشتر از ۵۰ منبع
تعداد نقاط دید	بدون دید	یک نقطه	۲ تا ۳ نقطه	۴ تا ۶ نقطه	بیشتر از ۶ نقطه
تباين رنگ	رنگ‌های مختلف	رنگ‌های مختلف	رنگ‌های مختلف	زیاد	رنگ‌های متضاد
دسترسی	بیشتر از ۱ کیلومتر از جاده	کمتر از ۱ کیلومتر از جاده	نزدیکی به جاده محلی	نزدیکی به جاده راه منطقه‌ای	نزدیکی به جاده
هماهنگی	از بین رفته	خیلی آسیب دیده	تاحدودی آسیب دیده	کمی آسیب دیده	دست نخورده
حساسیت	زیاد	متوسط	متوسط	متوسط	سالم

نتایج و یافته‌ها

نتایج مدل کوبالیکوا

بر اساس نتایج به دست آمده از ارزیابی مدل ژئوتوریستی کوبالیکوا این نتایج حاصل شد که چشمه آب معدنی آریادره‌سی با کسب حداکثر امتیاز با مقدار عددی ۱۱ بیش‌ترین امتیاز را در بین مناطق مورد مطالعه به خود اختصاص داده است. هم‌چنین منطقه ژئوتوریستی کمپ پارک جنگلی با کسب بیش‌ترین امتیاز از مجموع زیرشاخص‌های مورد بررسی با مقدار ۱۰/۲۵ دارای قابلیت‌های بسیار زیادی جهت توسعه در منطقه است. بر اساس نتایج چشمه آب معدنی آریادره‌سی در زیرشاخص حفاظتی با کسب بیش‌ترین امتیاز با مقدار عددی ۳ نشان‌دهنده این است که منطقه از نظر حفاظتی در شرایط بسیار مطلوبی قرار دارد ولی از نظر سایر امکانات رفاهی دارای ضعف بوده و این امر مستلزم توسعه منطقه در همه ابعاد است. در بین مناطق مورد مطالعه بر اساس نتایج ارزیابی در مدل منطقه قلعه بختک لیلان با مجموع امتیاز ۶/۷۵ دارای ضعف در همه ابعاد است که این امر باید با توسعه زیرشاخص‌های علمی، آموزشی و اقتصادی به رشد منطقه کمک کند. در این منطقه به دلیل اینکه راه‌های مواصلاتی در حد نرمال نیست به همین دلیل منطقه از امکانات اولیه و شناخته نبودن هنوز توسعه نیافته است.

جدول ۴: نتایج بررسی مناطق توریستی شهر ملکان بر اساس مدل کوبالیکوا

مناطق توریستی	ارزش علمی	ارزش آموزشی	ارزش اقتصادی	ارزش حفاظتی	سایر ارزش ها	مجموع امتیازات
قلعه بختک لیلان	۱	۱/۵	۱	۲	۱/۲۵	۶/۷۵
منطقه گردشگری شورسو	۲	۱/۲۵	۲/۲۵	۳	۱/۲۵	۹/۷۵
چشمه آب معدنی آرپادرسی	۲/۲۵	۲/۲۵	۲	۳	۱/۵	۱۱
زیارتگاه علی بلاغی	۱/۷۵	۲	۲/۷۵	۲	۱/۲۵	۹/۷۵
کمپ پارک جنگلی	۲/۷۵	۲	۲	۲	۱/۵	۱۰/۲۵
دره گاومیش ٹولن	۱	۱	۱/۲۵	۲	۲	۷/۲۵

منبع: یافته‌های پژوهش حاضر، ۱۴۰۳

نتایج مدل فیولت

بر اساس نتایج به دست آمده از ارزیابی مدل ژئوتوریستی فیولت این نتایج حاصل شد که کمپ پارک جنگلی با کسب حداکثر امتیاز از مجموع امتیازات زیرشاخص‌های مورد ارزیابی با مقدار عددی ۱۳ دارای توانمندی‌های بسیار زیادی جهت توسعه منطقه ملکان به خود اختصاص داده است. به عبارتی براساس نتایج زیرمعیارها برای مناطق ژئوتوریستی (قلعه بختک در زیر معیار اهمیت تاریخی و تعداد نقاط دید با کسب امتیاز ۱ نشان‌دهنده این است منطقه کاملاً تاریخی است. کم‌ترین امتیاز در شاخص حساسیت با امتیاز ۰/۲۵)، (منطقه گردشگری شورسو در زیر معیار تعداد نقاط دید با کسب امتیاز ۱ بیش‌ترین امتیاز را کسب کرده است. کم‌ترین امتیاز شاخص تباین رنگ و الگو و بافت با امتیاز ۰/۲۵)، (چشمه آب معدنی آرپا دره‌سی بیش‌ترین امتیاز را در شاخص‌های جذابیت‌های جغرافیا، ادراک علمی، دسترسی و تعداد نقاط دید با امتیاز ۱ به خود اختصاص داده‌اند). به عبارتی بر اساس نتایج حاصله از ارزیابی مدل فیولت منطقه کمپ جنگلی با امتیاز ۱۳ رده اول، چشمه آب معدنی آرپا دره‌سی با امتیاز ۱۲/۲۵ رده دوم، قلعه بختک با کسب امتیاز ۱۰/۷۵ رده سوم را در بین مناطق مورد مطالعه به خود اختصاص داده‌اند. هم‌چنین منطقه دره گاومیش ٹولن با کسب امتیاز ۸/۲۵ آخرین رده در بین مناطق مورد مطالعه به خود اختصاص داده است.

جدول ۵: نتایج بررسی مناطق توریستی شهر ملکان بر اساس مدل فیولت

مناطق توریستی	قلعه بختک	منطقه گردشگری	چشمه آب معدنی	زیارتگاه علی	کمپ پارک	دره گاومیش
	لیلان	شورسو	آرپادرسی	بلاغی	جنگلی	ٹولن
کمیاب بودن	۰/۵	۰/۵	۰/۷۵	۰/۲۵	۰/۷۵	۰/۲۵
جذابیت‌های جغرافیا	۰/۷۵	۰/۵	۱	۰/۵	۰/۷۵	۰/۵
دیرینه	۰/۷۵	۰/۵	۰/۷۵	۰/۵	۱	۰/۲۵
نمایانگر بودن	۰/۷۵	۰/۵	۰/۷۵	۰/۵	۱	۰/۲۵
بافت الگو و نمونه	۰/۵	۰/۲۵	۰/۷۵	۰/۷۵	۰/۷۵	۰/۲۵
شناخت و ادراک علمی	۰/۷۵	۰/۷۵	۱	۰/۷۵	۱	۰/۵
سطح حفاظت اداری	۰/۵	۰/۵	۰/۷۵	۰/۲۵	۰/۷۵	۰/۷۵
ظرفیت تحمل	۰/۷۵	۰/۷۵	۰/۷۵	۰/۷۵	۱	۱
تاثیرات اکولوژیکی	۰/۵	۰/۷۵	۰/۷۵	۰/۵	۰/۷۵	۰/۷۵
اهمیت نمادی و مذهبی	۰/۷۵	۰/۵	۰/۷۵	۱	۰/۷۵	۰/۲۵
اهمیت تاریخی	۱	۰/۵	۰/۷۵	۰/۵	۱	۰/۵
اهمیت ادبی و هنری	۰/۷۵	۰/۷۵	۰/۷۵	۱	۱	۰/۷۵
تعداد نقاط دید	۱	۱	۱	۰/۷۵	۱	۰/۷۵

تباين رنگ	۰/۵	۰/۲۵	۰/۵	۰/۵	۰/۵	۰/۲۵
دسترسى	۰/۷۵	۰/۵	۱	۱	۰/۲۵	۰/۲۵
هماهنگى و بدون دخالت	۰/۷۵	۰/۷۵	۰/۷۵	۰/۷۵	۰/۷۵	۰/۷۵
حساسيت و شکنندگى	۰/۲۵	۰/۵	۰/۲۵	۰/۲۵	۰/۵	۰/۲۵
مجموع امتيازات	۱۰/۷۵	۹/۲۵	۱۲/۲۵	۹/۲۵	۱۳	۸/۲۵

منبع: یافته‌های پژوهش حاضر، ۱۴۰۳

نتایج حاصله از نرخ مدیریتی و نرخ گردشگری در مدل ژئوتوریستی فیولت در مناطق مورد مطالعه

براساس نتایج حاصله از ارزیابی نرخ مدیریتی و نرخ گردشگری در مناطق مورد مطالعه این نتایج حاصل شد که نرخ مدیریتی مناطق کمپ پارک جنگلی و دره گاومیش به دلیل حفاظت مناسب و ایجاد فضای آرام جهت توسعه توریسم در منطقه دارای امتیاز بالا نسبت به سایر مناطق مورد مطالعه به خود اختصاص داده است. نتایج حاصله از نرخ گردشگری نیز این را نشان داد که مناطق ژئوتوریستی قلعه بختک، منطقه شورسو و کمپ پارک جنگلی به ترتیب با کسب امتیاز حداکثر ۱ بیش‌ترین توانایی جذب گردشگر را به خود اختصاص داده اند.

جدول ۶: نتایج نهایی نرخ مدیریتی و گردشگری مناطق توریستی شهر ملکان بر اساس مدل فیولت

مناطق توریستی	نرخ مدیریتی	نرخ گردشگری
قلعه بختک لیلان	متوسط	۱
منطقه گردشگری شورسو	متوسط	۱
چشمه آب معدنی آریادرسی	متوسط	۰/۷۵
زیارتگاه علی بلاغی	متوسط	۰/۵
کمپ پارک جنگلی	بالا	۱
دره گاومیش ئولن	بالا	۰/۲۵

منبع: یافته‌های پژوهش حاضر، ۱۴۰۳

نتیجه‌گیری و بحث

پژوهش حاضر به تجزیه و تحلیل ظرفیت‌های ژئوتوریستی و ژئومورفولوژیکی موثر در جذب توریسم در شهر ستان ملکان در استان آذربایجان شرقی می‌پردازد. نتایج حاصله نشان می‌دهد در مدل‌های ارزیابی شده، چشمه آب معدنی آریادرسی و کمپ پارک جنگلی نسبت به سایر مناطق مورد مطالعه پتانسیل بالایی در جذب توریسم دارند.

در مدل‌های ارزیابی شده نتایج حاصل بدین صورت است که در مدل کوبالیکوا منطقه کمپ پارک جنگلی با امتیاز ۲/۷۵ بیشترین امتیاز را از نظر ارزش علمی، از نظر ارزش آموزشی چشمه آب معدنی با امتیاز ۲/۲۵، از نظر ارزش اقتصادی زیارتگاه علی بلاغی با امتیاز ۲/۷۵، از نظر ارزش حفاظتی منطقه گردشگری شورسو و چشمه آب معدنی آریادرسی با امتیاز ۳ و از نظر سایر ارزش‌ها دره گاومیش ئولن با امتیاز ۲ بالاترین امتیازها را به خود اختصاص داده اند. اما در بین مجموع امتیازات چشمه آب معدنی با امتیاز ۱۱ دارای بالاترین امتیاز و قلعه بختک لیلان با امتیاز ۶/۷۵ دارای کمترین امتیاز است. همچنین نتایج مدل فیولت نشان داد که منطقه کمپ پارک جنگلی با کسب امتیاز ۱۳ دارای بالاترین امتیاز و دره گاومیش ئولن با امتیاز ۸/۲۵ کمترین امتیاز را نسبت به سایر مناطق مورد مطالعه کسب کرده اند. همچنین نتایج حاصله از ارزیابی نرخ مدیریتی نشان داد که مناطق کمپ پارک جنگلی و دره گاومیش

نولن امتیاز بالا نسبت به سایر مناطق به خود اختصاص داده اند و نتایج ارزیابی نرخ گردشگری نشان داد که مناطق قلعه بختک، منطقه گردشگری شورسو و کمپ پارک جنگلی امتیاز برابر ۱ را به خود اختصاص داده اند.

نتایج مطالعات مشابهی هم چون جهانی دولت آباد و محمدی (۱۴۰۲)، واکاوی زیرساخت‌ها توسعه گردشگری در استان کردستان با استفاده از مدل های ژئوتوریستی پرداختند. ایشان به این نتیجه رسیده‌اند که علاوه بر جاذبه‌های تاریخی، کردستان به لحاظ گردشگری خرید و اکوتوریسم و فولکلوریک قابلیت منحصر به فردی دارد.

عابدینی و همکاران (۱۴۰۲)، ارزیابی توسعه گردشگری پایدار ژئومورفوسایت‌ها بر اساس روش کومانسکو و پارک ملی (مطالعه موردی: غرب مازندران) پرداختند. ایشان به این نتیجه رسیده‌اند که مسئولین مرتبط با این امر می‌توانند در جهت بهبود وضعیت ژئومورفوسایت‌ها برای ارتقای خدمات توریستی و جذب گردشگر بیشتر با توجه به ظرفیت‌های محیطی، برنامه ریزی‌های مؤثرتری را انجام دهند. بنابراین نتیجه‌گیری می‌گردد کمپ پارک جنگلی و چشمه آب معدنی آرپا دره‌سی قابلیت‌های زیادی را در جذب توریسم به خود اختصاص داده‌اند. در نهایت پیشنهاد می‌گردد در مطالعات آینده برای ارزیابی پتانسیل‌های ژئوتوریستی مناطق حفاظت شده منطقه ملکان از مدل‌های سرانو-گونزالز-تروبا برای بررسی دقیق تر استفاده گردد.

منابع و مأخذ

- احمدی، عبدالمجید. (۱۳۹۷)، ارزیابی پتانسیل گردشگری بر اساس مبانی ژئومورفولوژی توسعه منطقه ای (مطالعه موردی: منطقه اورامانات)، جغرافیا و توسعه منطقه ای، شماره ۱، ص ۱۱۷-۱۳۵
- اسفندیاری درآباد، فریبا، نظافت تکل، بهروز. (۱۳۹۲)، شناسایی پتانسیل ژئوتوریسمی شهرستان شبستر با استفاده از مدل های پویا و فیولت، جغرافیا و روابط انسانی، دوره ۶، ش ۳، ص ۵۱۶-۵۴۴
- اسفندیاری درآباد، فریبا، نظافت تکل، بهروز، حسن زاده، محمد، پاسبان، امیرحسام. (۱۳۹۲)، ارزیابی و تحلیل پتانسیل و رقابت پذیری گردشگری استان اردبیل با استفاده از مدل های پاولوی و پویا هادزیک (مطالعه موردی: هیر، خلخال، سرعین)، فصلنامه مطالعات محیطی، دوره ۷، ش ۳، صص ۵۱۸۸-۵۲۰۱
- امیدوار، صدیقه، صرافی، مهدی، تقی پور، علی اکبر. (۱۳۹۲)، ارزیابی پتانسیل ژئوتوریسم شمال دامغان با استفاده از مدل بریل، جغرافیا و توسعه منطقه ای، شماره ۳، صص ۷۵-۱۰۵
- ایمنی قشلاق، سیاوش، مومنی، معصومه. (۱۳۹۸)، نقش مناطق حفاظت شده در توسعه اکوتوریسم (مطالعه موردی: پناهگاه حیات وحش میانکاله با استفاده از مدل SWOT، جغرافیا و روابط انسانی، جلد ۲، شماره ۱
- توانگر، م. (۱۳۸۸)، اهمیت اکوتوریسم استان سیستان و بلوچستان، چهارمین کنگره بین المللی جغرافیدانان جهان اسلام، ص ۱-۱۴
- جهان تیغمند، س.، کرم، ع. قنوتی، ع. (۱۴۰۱)، تبیین پتانسیل و مدیریت گردشگری ژئوسایت‌ها بر اساس ارزیابی نواحی تنوع زمینی (مطالعه موردی: منطقه گردشگری تنگه واشی در شهرستان فیروز کوه)، کاربردی. پژوهشی در علوم جغرافیایی، ص ۳۰۳-۳۲۳
- حاجی نژاد، علی، آقایی، واحد، حاجی پور، نازنین. (۱۳۹۷)، ارزیابی نقش آگاهی از جاذبه های گردشگری در توسعه اکوتوریسم (مطالعه موردی: آگاهی سنجی کارشناسان و گردشگران استان اردبیل)، جغرافیا و توسعه منطقه ای، شماره ۲، صص ۱۲۵-۱۵۱
- دولت آباد، اسماعیل، محمدی، چنور. (۱۳۹۳)، تحلیل زیرساخت های توسعه گردشگری در استان کردستان، جغرافیا و روابط انسانی، دوره ۵، ش ۴، صص ۷۰۶-۷۱۴
- رائی، علی. (۱۳۸۹)، ظرفیت های ژئوتوریسم شهرستان ملکان و ضرورت برنامه ریزی راهبردی توسعه، فصلنامه پژوهش های نوین در علوم انسانی، دوره ۴، ش ۳۲، صص ۲۳۱-۲۴۶
- ریاحی، وحید، قاسمی، علی. (۱۳۹۴)، نقش اکوتوریسم در توسعه گردشگری پایدار شهرستان بهشهر، مطالعات برنامه ریزی سکونتگاه انسانی، دوره ۱۰، ش ۳۱، صص ۲۹-۴۴
- شفیعی، زهرا. (۲۰۱۸)، ارزیابی قابلیت های اکوتوریسم در مناطق حفاظت شده (مطالعه موردی: امرود) منطقه حفاظت شده و شکار ممنوع له، استان کرمانشاه، شهرستان کنگاور، جغرافیا و روابط انسانی، جلد ۱، ش ۲

- شهبازی کوچکله، زینب، امینی، عباس، تقدسی، احمد. (۱۳۹۳)، شناسایی و تحلیل گفتمان های اجتماعی توسعه گردشگری در مناطق طبیعی با روش کیو (مطالعه موردی: جنگل های بلوط استان ایلام)، جغرافیا و توسعه منطقه ای، شماره ۴، صص ۳۱۵-۳۴۹
- ضرابی، اصغر، صفرآبادی، اعظم. (۱۳۹۲)، ارزیابی توسعه پایدار اکوتوریسم در شهر کرمانشاه، جغرافیا و برنامه ریزی، شماره ۴۶، صص ۱۲۷-۱۵۰
- طاهری، کبری، حسینی، آناهیتا، امیری، امیر. (۱۳۹۳)، بررسی پیامدهای فعالیت های گردشگری بر اکوسیستم های طبیعی، جغرافیا و روابط انسانی، دوره ۵، شماره ۱، صص ۳۶۹-۳۸۲
- عابدینی، موسی، آقازاده، نازفر، صادقی، ابوذر. (۱۳۸۹)، ارزیابی پتانسیل ژئوتوریسم منطقه شورسو شهرستان ملکان، مجله جغرافیایی فضای گردشگری، شماره ۳۷
- عابدینی، موسی، شکر بهجتی، سمیرا، نظافت تکل، بهروز. (۱۳۹۲)، ارزیابی توسعه گردشگری پایدار ژئومورفوسایت ها بر اساس مدل کومانسکو و پارک ملی (مطالعه موردی: غرب مازندران)، جغرافیا و روابط انسانی، دوره ۶، ش ۲، صص ۱۴۰-۱۶۹
- قربانی، ر.، آستین چیده، م.، مهري، م. (۱۳۸۹)، ژئوتوریسم: بهره گیری از جاذبه های ژئومورفولوژیکی و زمین شناسی دره های کوهستانی (مطالعه موردی: دره سیمین در همدان جنوبی)، برنامه ریزی و توسعه فضایی، صص ۱-۱۹.
- کمندری، محسن، چهارراهی، مسعود، قربانپور، حشمت. (۱۳۸۹)، پتانسیل های اکوتوریسم استان کرمان: زمینه ساز توسعه گردشگری آینده، جغرافیا و روابط انسانی، دوره ۳، ش ۲
- گنجیان، حمید. (۱۳۹۱)، ارزیابی پتانسیل توسعه اکوتوریسم در منطقه گندره شهرستان قروه با استفاده از مدل تلفیقی AHP-SWOT، جغرافیا و روابط انسانی، جلد ۲، شماره ۴
- محمدی ترکمانی، حجت، طاهرخانی، علیرضا، فلاح پور، سجاد. (۱۳۹۸)، ارزیابی پتانسیل اکولوژیکی شهرستان میانه در جهت توسعه اکوتوریسم با استفاده از سیستم اطلاعات جغرافیایی، تحقیقات کاربردی در علوم جغرافیایی، شماره ۵۵، صص ۲۱۵-۲۳۲
- محمودزاده، مجتبی، ضیایی، محمود، حکیمیان، علی. (۱۳۹۴)، اولویت بندی جاذبه های گردشگری شهرستان یزد از دیدگاه گردشگران اروپایی و آسیایی، دوفصلنامه مطالعات اجتماعی گردشگری، شماره ۶، صص ۱۶۴-۱۹۱
- مقصودی، مهران، یمانی، مجتبی، مقیمی، ابراهیم، رضوانی، محمدرضا، بهاروند، مهدی. (۱۳۹۷)، شناسایی و ارزیابی ژئومورفوسایت‌های کارستی با استفاده از مدل ترکیبی کوبالیکوا و کرشنر، پژوهش ژئومورفولوژی کمی، شماره ۱، صص ۱-۱۲
- مقیمی، ابراهیم، زارع احمدآباد، محسن، مختاری، داود. (۱۳۹۷)، ارزیابی پتانسیل اشکال ژئومورفولوژیکی حاصل از فعالیت گسل تبریز در توسعه ژئوتوریسم با استفاده از مدل پانیزا، سیاست شهری و منطقه ای، دوره ۱، شماره ۱، صص ۱-۱۳
- نظافت تکل، بهروز، اسفندیاری درآباد، فریبا، شهبازی شرفه، زهرا. (۱۴۰۱)، بررسی و تأثیر مخاطرات بر توسعه گردشگری (مطالعه موردی: شهرستان مشکین شهر)، جغرافیا و روابط انسانی، دوره ۵، ش ۳، صص ۱۸۴-۲۰۴
- یونسی، ی.، قربانی نیا، ع. (۱۳۹۴)، مجتمع بوم گردی و تفریحی گردشگری، مرکز ملی اصناف مهندسی معماری ایران، دومین همایش ملی معماری، عمران و توسعه شهری نوین، صص ۳-۱۰
- Draaum, Andy. And Allen, Mour. (2002) Ecotourism Development amanualfor conservation planner and manager volumel, nature conservation, Virginia. (USA),. P30_40
- Fennell, D. A(1999) Economic and introduction .p:283-310.
- Franciscus, K., Jacobus, Zh., Dieperink, C., & Miranda. M. (2006). Ecotourism as a development strategy: Experiences from Costa Rica. Costa Rica: Environment, Development and Sustainability, springer.
- Mayer, M.(2015), Ecotourism: A brief introduction. Jachranka, Poland: O.T.E
- Nemanja, T. (2011). The potential of Lazar Canyon (Serbia) as a geotourism destination: Inventory and evaluation. Geographica Pannonica, 15(3), 103-112.
- Vanessa, A, Verse. (2002). Ecotourism in small Caribbean island. published in university of Florida.