



Analysis of indices susceptible to the CPTED approach in urban spaces (case study: lands east of the historical Bazaar of Urmia)

Mozaffar Abbaszadeh¹, Raheleh parvin^{2*}

1. Associate Professor, Faculty of Architecture, Urban Planning and Art, Urmia University, Urmia, Iran

2. Instructor Department, of Architecture, Azad University, Urmia, Iran

Received Date: 26 August 2024

Accepted Date: 20 November 2024

Abstract

Background and Objective: Crime as a social exclusion, despite the density and social cohesion in the creation of social spaces, due to the presence of defenseless and abandoned spaces, has penetrated the perception of public spaces users. From this point of view, the category of creating a sense of security in environmental design with the CPTED approach in urban public spaces, especially the taboos of historical contexts, is worthy of attention. In the meantime, historical markets, which are one of the centers of interactions and confrontations of citizens, should be included in urban policies to improve and recreate safe spaces.

Research Methodology: In this regard, the current research, with a practical approach with a mixed method (qualitative-quantitative) to answer the main question, "What is the efficiency of the process (CPTED) in the sense of security of the users of the spaces of the eastern historical bazaar of Urmia?" I investigated the lands east of the historical bazaar of Urmia. Thus, by randomly distributing the questionnaire to the statistical population of 110 activists, the answer of 86 people is accepted according to Cochran's formula.

Findings and Conclusion: The analysis done in SPSS software of the parameters of the first-generation CPTED approaches shows the impact of the territorialism variable with a value of 0.625 in the highest degree and management and maintenance with a value of 0.194 in the lowest degree. Therefore, the results indicate that the approach to the theory of broken windows and the theory of space crime in improving the lands east of the historical market of Urmia will be of interest in creating safe and sociable spaces. In this way, it provides suggestions for future research.

Key words: CPTED, urban spaces, Eastern lands, Historical Bazaar, Urmia.

* Corresponding Author: Email: Raheleh.parvin@iau.ir

Cite this article: Abbaszadeh, M., & Parvin, R. (2024). Analysis of indices susceptible to the CPTED approach in urban spaces (case study: lands east of the historical Bazaar of Urmia). *Journal of Sustainable Urban & Regional Development Studies (JSURDS)*, 5(3), 98-112.



تحلیل شاخص های مستعد رویکرد CPTED در فضاهای شهری (مورد پژوهی: اراضی شرق بازار تاریخی ارومیه)

مظفر عباس زاده^۱، راحله پروین^{۲*}

۱. دانشیار دانشکده معماری، شهرسازی و هنر دانشگاه ارومیه، ارومیه، ایران

۲. مربی گروه معماری، دانشگاه آزاد اسلامی، ارومیه، ایران

تاریخ دریافت: ۱۴۰۳/۰۶/۰۵ تاریخ پذیرش: ۱۴۰۳/۰۷/۳۰

چکیده

زمینه و هدف: مبادرت به جرم بعنوان مغلق اجتماعی، علیرغم تراکم و انسجام اجتماعی در ایجاد فضاهای اجتماع گریز در پی حضور فضاهای بی دفاع و رها شده در ادراک کاربران فضاهای عمومی رخنه نموده است. از این حیث، مقوله ایجاد حس امنیت در طراحی محیطی با رویکرد CPTED در فضاهای عمومی شهری بلاخص حرایم بافت های تاریخی شایان توجه می باشد. در این میان، بازارهای تاریخی که بعنوان یکی از مراکز تعاملات و تقابلات شهروندان قراردارند، بایستی در زمره سیاست های شهری در راستای بهسازی و بازآفرینی فضاهای امن قرار گیرند.

روش بررسی: در این راستا پژوهش حاضر، با رویکردی کاربردی با روش آمیخته (کیفی-کمی) و با هدف پاسخ به پرسش اصلی " بهره وری از فرآیند (CPTED) در احساس امنیت کاربران فضاهای حریم شرق بازار تاریخی ارومیه به چه میزان است؟" به بررسی اراضی شرق بازار تاریخی شهر ارومیه پرداخت. بدینسان با توزیع پرسشنامه در جامعه آماری ۱۱۰ نفر از کنشگران بطور تصادفی، پاسخ ۸۶ نفر را مطابق فرمول کوکران مورد پذیرش قرار می دهد.

یافته ها و نتیجه گیری: تحلیل های صورت پذیرفته در نرم افزار SPSS از سنجه های رویکردهای نسل اول CPTED گویای تاثیر متغیر قلمروگرایی با مقدار ۰,۶۲۵، در بالاترین درجه و مدیریت و نگهداری با مقدار ۰,۱۹۴ در پایین ترین درجه می باشد. بنابراین نتایج حاکی از آنست که، نگرش به تئوری پنجره های شکسته و نظریه مکان-جرم در بهسازی اراضی شرق بازار تاریخی ارومیه در ایجاد فضاهای امن اجتماع پذیر حائز توجه خواهد بود. بدین گونه، پیشنهاد های راهگشای پژوهش های آتی را ارائه می نماید.

کلید واژه ها: CPTED، فضاهای شهری، اراضی شرق، بازار تاریخی، ارومیه.

* نویسنده مسئول: Raheleh.parvin@iaiu.ir

مقدمه و بیان مسأله

بازار های تاریخی به مثابه فضاهای عمومی در ابعاد گسترده ای پذیرای تعامل و تقابل اجتماعی می باشد (وحدت، سجاذاد، ۱۳۹۷:۲۸). تنوع کاربری های مجتمع در این فضاهای پویای شهری زمینه را برای حضور تمامی اقشار جامعه فراهم می نماید (Purpura, 2007). اگرچه کیفیت و مطلوبیت فضاهای عمومی در حضور کنشگران موثر می باشد (Garcia-Ramon, Ortiz & Prats 218:2004)، اما توجه به معضلات فضاهای اجتماع گریز شهری (Piroozfar, Farr, Aboagye-Nimo & Osei-Berchie 248:2019). در حرایم این فضاهای سرزنده تاریخی حائز اهمیت می باشد. در این راستا ادراک امنیت کاربران با تاکید بر رفتارهای ناهنجار همسو با تمایلات تهاجمی برخی گروه ها بر سایر کاربران بایستی در دستور کار قرار گیرد (Fein, 2024). از آنجا که مبادرت به جرم بعنوان مغلق اجتماعی در ادراک امنیت شهروندان در فضاهای عمومی اثر بخش می باشد (Bahrami, Mostofialmamaleki & Saraei 14:2017)، مفاهیم پیشگیری از جرم در طراحی محیطی^۱ (CPTED)، با هدف ایجاد فضاهای شهری ایمن در تقابل با پدیده های مجرمانه در برنامه ریزی های شهری حائز توجه قرار می گیرد (Awodiji, 421:2024).

فرآیند (CPTED) مشتمل بر نگرش، به مقوله امنیت با هدف تقلیل بیم از تعرض در محیط های مصنوع می باشد (کریمی نژاد، فدائی، کریمی نژاد ۱۳۹۸:۴۳). ترس از جرم و جنایت مشکلی بزرگتر از ماهیت جرم می باشد (Bannister & Fyfe 809: 2001). لزوماً نظارت عمومی بر محیط در کاهش این امر، نقش بازدارنده ای را ایفا نخواهد نمود (Foster, Giles-Corti & Knuiiman 1162: 2010). محیط های محفوظ از انظار با عنوان "فضاهای بی دفاع"، در محوریت بروز جرم در حواشی فضاهای عمومی قرار دارند. از این رو نبایستی به انسجام اجتماعی، تراکم جمعیت یک فضای عمومی بسنده نمود (Corcoran, Zahnow, Wickes & Hipp, 2379: 2018). با در نظر گرفتن رابطه جرم و مصداق زمینه آن؛ به طور خاص محیط های اجتماع گریز شهری (Jeffery & Zahm 341: 2017). شناسایی و بهسازی الگوی ساختاری فضا های پنهان از دید، در راستای تحرک اجتماعی (Cowling, Lau, Wu, Wong, Fang, Riley & Nishiura 3: 2010) و ارتقاء امنیت متمر ثمر خواهد بود.

بواسطه کارکرد اقتصادی، سیاسی و اجتماعی بازارهای تاریخی (پورجعفر، پورجعفر ۱۳۹۰:۲۰۹)، پیوند فی مابین حریم و عرصه ناگسستنی خواهد بود. حریم بازار تاریخی ارومیه نیز از این قاعده مستثنی نمی باشد. این در حالیست که، علیرغم راهبردهای بازآفرینی و ساماندهی ۴،۷ هکتاری اراضی شرق بازار تاریخی ارومیه دارای اماکن و فضاهای منفک و مستعد جرم می باشد. بنابراین ایجاد امنیت با وجود اماکن رها شده که به مرور زمان در حالت فرسایش و یا تخریب بوده اند، در راستای تقلیل عوامل محدود کننده، نیازمند بهره وری از (CPTED) می باشد.

از آنجایی که مهمترین مفهوم این فرآیند توجه به ویژگی های فیزیکی و نگرانی مداوم کاربران از این فضاهای شهری در کاهش اختلالات فیزیکی و اجتماعی می باشد (Troy, Nunery & Grove 82: 2016)، احیا و بازآفرینی بافت تاریخی اراضی شرق بازار ارومیه به دلیل دارا بودن عناصر با ارزش تاریخی و فرهنگی از اهمیت زیادی برخوردار می باشد. بدینسان، در جهت بازگردانی اماکن و فضاهای اجتماع گریز این فضای شهری به چرخه زندگی، مداخلات بازآفرینی کارکردی و کالبدی در تداوم حفظ بافت سنتی و ساماندهی موثر خواهد بود. از اینرو پژوهش حاضر، با هدف تحلیل فضاهای شهری در مواجهه با احساس امنیت در حریم شرق بازار تاریخی ارومیه در پی پاسخ به سوال اصلی پژوهش " بهره وری از فرآیند (CPTED) در احساس امنیت کاربران فضاهای حریم شرق بازار تاریخی ارومیه به چه میزان است؟" به ارائه راهکارهای پیشگیرانه از جرم در راستای سوالات فرعی پژوهش می پردازد.

پرسش های فرعی عبارتند از:
 - کدام یک از مولفه های نسل اول رویکرد CPTED در شناسایی فضاهای منفک و بی دفاع بیشترین اثرگذاری را داراست؟
 - کیفیت کالبدی و اجتماعی فضاهای مورد مطالعه در ایجاد حس ناامنی به چه میزان اثربخش می باشد؟

پیشینه پژوهش

^۱ (CPTED): Crime Prevention Through Environmental Design

ترس از جرم و جنایت به طور قابل توجهی دسترسی و استفاده افراد از فضاهای شهری و امکان عمومی را کاهش می دهد (Navarrete-Hernandez, Luneke, Truffello & Fuentes 9: 2023). نداشتن دید به فضاها و اماکن رها شده به ویژه در محله های مستعد جرم و جنایت که در میزان امنیت اثر بخش خواهد بود (Vilalta & Fondevila 113: 2024). بنابراین، مطالعه میزان وقوع جرم در این فضاها (Maia, Guerreiro, Paulo, Azevedo & Sani 87: 2024) و تغییر در سیاست گذاری های طراحی محیطی می تواند در سرکوب جرم موثر واقع خواهد شد (Jin et al, 78: 2024).

همان گونه که پیشگیری از جرم از طریق طراحی محیطی (CPTED)، ارتباط بین شرایط محیطی در مقیاس خرد و جرم را نشان می دهد (Lee, Lee, Nam, Moudon & Mendoza 153: 2023). برخی از کاربری ها در فضا ها نیز با نرخ بالای جرم و جنایت مرتبط هستند (Quick, Li & Brunton-Smith 24: 2018). بنابراین شناسایی علائم هشدار دهنده در فضاهای جرم خیر به طور بالقوه جرایم آینده را کاهش خواهد داد (Nassauer, Webster, Sampson & Li 223: 2021).

روش پژوهش

پژوهش حاضر به لحاظ هدف کاربردی با روش آمیخته (کمی-کیفی) از نوع پیمایشی، مبتنی بر تحلیل های ثانویه بر شواهد تجربی دست اول کمی با بهره گیری از میزان مکان-جرم در حریم شرق بازار تاریخی ارومیه یک مدل نظری روشمند می باشد. در این راستا به مطالعات کتابخانه ای و بهره گیری از مشاهدات میدانی در مفهوم نسل اول CPTED (قلمرو گرایی، نظارت طبیعی، دسترسی و کنترل، مدیریت و نگهداری) و همبستگی اجتماعی، به انتخاب اماکن و فضاهای رها شده و بی دفاع با توزیع پرسشنامه می پردازد. بدین سان فراوانی داده های پژوهش از نمونه ای به حجم (۱۱۰) نفر از کنش گران در محدوده مورد مطالعه به صورت تصادفی با پرسش های مثبت و طیف پنج گزینه ای لیکرت ۱ تا ۵ (کامل مخالف: ۱، مخالف: ۲، بی نظر: ۳، موافقم: ۴، کامل موافقم: ۵) بصورت بسته بدست آمد. بر این مبنا، تجزیه و تحلیل در دو سطح جدول توزیع فراوانی و آزمون فرضیه ها از آزمون کولموگروف - اسمیرنوفوف از حیث دریافت آمار استنباطی بهره گرفته شد. به سبب نرمال بودن رگسیون خطی در نرم افزار SPSS مورد استفاده قرار گرفت.

در وهله اول، پرسشنامه براساس پرسش های تستی براساس معیارهای نسل اول رویکرد CPTED تدوین گردید. علاوه براین، به مشاهدات میدانی پرداخته شد. توزیع پرسشنامه ها در روزهای متممادی هفته در یک ساعت معین صورت پذیرفت. جامعه آماری در پژوهش حاضر ۱۱۰ نفر از مراجعین، ساکنان کاربری های مسکونی و بازاریان (بازار سرپوشیده) در سال ۱۴۰۳ می باشد. برآورد در فرمول کوکران ۸۶ نفر قرار می گیرد. به منظور پایایی از آلفای کرونباخ بهره برده شد. به این منظور مطابق فرمول ۱ برای تعیین حجم نمونه با مقدار احتمالی ۰,۰۵ (d=۰,۰۵) مدنظر بوده است. اگر میزان p و q در دسترس نباشد بایستی آنرا ۰,۵ در نظر گرفت. بدین صورت مقدار p (افرادی که دارای صفت مورد مطالعه هستند) ۰,۵ و مقدار q (افرادی که فاقد صفت مورد مطالعه هستند) نیز ۰,۵ لحاظ گردید. همچنین مقدار t در سطح خطای ۰,۵ برابر ۱,۹۶ خواهد بود. بدینسان مقدار N (جامعه آماری) برابر است با:

فرمول (۱): فرمول کوکران یک روش تعیین حجم نمونه در روش پژوهش

$$n = \frac{t^2 pq/d^2}{1 + 1/N[(t^2 pq/d^2) - 1]} = \frac{1.96^2(0.5 \times 0.5)/0.05^2}{1 + 1/110[(1.96^2 \times 0.5 \times 0.5/0.05^2) - 1]} = 85.69$$

چارچوب نظری

رویکرد پیشگیری از جرم مبتنی بر مکان:

تئوری بی سازمانی فضاهای شهری (Shaw & McKay, 1942)، به پایه و اساس جرایم مکان محور در فضاهای رها شده اشاره دارد. همانگونه که نظریه های جنایی مدرن، جرم را علاوه بر فضاهای بی دفاع شهری، به فضای قابل دفاع مرتبط می کند (Tseloni, Thompson, Grove, Tilley & Farrell 654: 2017)، نظریه پردازان و محققان شهری به ایجاد حلقه ای سیستماتیک به منظوری افزایش فراگیری امنیت و کیفیت زندگی در مراحل طراحی و برنامه ریزی شهری معتقدند (Parnaby, 2006). در این رویکرد غالباً رابطه فی مابین وقوع جرم و مکان، مستقل از جمعیت و ساختار جمعیتی ساکنان یا کاربران آن مکان می باشد و بر ادراک امنیت بر محیط های مصنوع و نحوه استفاده از آن ها متمرکز می باشد (Moore, 2000). در این راستا در جهت ایجاد احساس امنیت روانی کاربران "عادی" در فضاهای شهری، تغییر محیط فیزیکی در مقابل رفتارهای ناهنجار اجتماعی موثر خواهد بود (Dorn, 2005). جامعه شناسان، علل وقوع جرم را در تأثیرات خرده فرهنگی و عدم تعلق به محیط مورد بررسی قرار می دهند (Cornish & Clarke 48: 2002).

از این رو در تئوری فضاهای بی دفاع شهری از حیث ایجاد حس تعلق و امنیت در کاربران بر استانداردهای طراحی در راستای بهبود معماری، روشنایی، دسترسی، کاربری اراضی تمرکز گردید (Gibson & Johnson 264: 2016). بر اساس تعریف انستیتوی ملی جرائم در آمریکا، رویکرد CPTED در طراحی و بهره گیری از محیط زیسته در کاهش ترس و وحشت از جرم و بهبود کیفیت زندگی روزمره موثر واقع می گردد (رجبی ۱۳۹۶: ۲۹).

مطابق اصول بنیادین رویکرد نسل اول CPTED، تقویت قلمروهای طبیعی که عامل مؤثری در زمینه طراحی محیط می باشد، در تعیین مالکیت نقشی محوری ایفا خواهد نمود. بدینسان، حس تعلق موجبات محافظت از آن را فراهم می نماید (Behzadfar, Abdi & Mohammadi 125: 2013). همچنین کنترل و دسترسی نوعی از نظارت و کنترل عملکردها یاد می شود. به بیان دیگر، در صورت عدم سهولت دسترسی آسان کنش گران، افزون بر احتمال وقوع بزه در یک فضا، کنترل و نظارت در کاهش و جلوگیری از ارتکاب جرائم وجود نخواهد داشت. بنابراین، نظارت طبیعی بر زیستگاه توسط ساکنان به طور معمول و تصادفی مثر ثمر خواهد بود (Newman, 1973). در این بین دو اصطلاح «چشم ها در خیابان» و «چشم ها از خیابان» مفهوم نظارت طبیعی را توصیف خواهد نمود. بدینسان، بواسطه کنش افراد در ساعات شبانه روز نوعی نظارت غیررسمی اجتماعی نهادینه شده که بر پایه حمایت از فعالیت های اجتماعی خواهد بود (Zarei Kuar, 1651: 2015). اصل مدیریت و نگهداری بر این اساس مشتمل بر مجموعه اقداماتی خواهد بود که بر قلمرو مالکیت اعمال شده تا احتمال بروز ناهنجاری در آن فضا کاهش یابد (کلاتری، حیدریان، محمودی ۱۳۸۹: ۵۳). بر طبق این اصل به مانند «تئوری پنجره های شکسته»، محیط های زیسته رو به زوال، بسان یک پنجره شکسته و تعمیر شده جاذب جرم خواهد بود و سرانجام نیز آن قلمرو به حال خود رها می شود (Taheri, Nematollahi & Madani 87: 2023).

تئوری پنجره های شکسته^۱

مطابق تئوری پنجره های شکسته کلینگ و ویلسون^۲ (Kelling & Wilson 31:1982)، محیط فیزیکی نقش مهمی در میزان فعالیت مجرمانه و ترس از جرم ایفا می نماید. اگرچه مکانیسم های روان شناختی زیربنای نظریه پنجره های شکسته به طور کامل بررسی نشده اند و شواهد تجربی برای این نظریه ضعیف و ناکافی مورد انتقاد قرار گرفته اند (Lanfear, Matsueda & Beach 113: 2020)، این نظریه تاثیر زیادی بر سیاست گذاری داشته است. در مفهوم اولیه خود، نظریه پنجره های شکسته، بر پایه سه فرآیند، سوق افراد را به زوال ارتکاب جرایم پیش بینی می نمود. در مرحله اول، درک نقض هنجارها مورد تایید اجتماعی قرار گیرد. اما شواهد مستقیمی مبنی

^۱ Broken Windows Theory

^۲ Kelling and Wilson

بر اینکه ترس از تحریم‌های اجتماعی باعث انطباق با هنجارهای اجتماعی می‌شود ارائه نشد (Park, Spicer, Guterres, Brantingham & Jenion 9: 2010) و افراد بیشتری به رفتارهای هنجارشکن روی آوردند (O'Brien, Farrell & Welsh 283: 2019). مرحله دوم؛ از توجه به پیش زمینه چارچوب اجتماعی (باید‌های اجتماعی) مشتق می‌شود و جامعه را به مستلزم اطاعت از هنجارها می‌نماید. مرحله سوم؛ به اثبات اجتماعی ناشی از رفتارهای سازگار با فرهنگ عام می‌پردازد (Cialdini & Goldstein 598: 2004). ساختار پنجره‌های شکسته، در صورت انطباق با جامعه و متغیرهای زمانی و فرهنگی قرار گیرد در سطوح متعدد جامعه ترویج خواهد یافت.

جرم‌شناسی مدرن

جرایم به دلایل زیادی رخ می‌دهد و به همین ترتیب ترس از جرم نیز به دلایل مختلفی ایجاد می‌شود. جرم‌شناسی مدرن که از جامعه‌شناسی سرچشمه می‌گیرد و متقابلاً از آن جدا نیست، به چندین مکتب فکری تکامل یافت: جرم‌شناسی کلاسیک، پوزیتیویستی و پسا اثباتی شناخته شده است. جرم‌شناسی کلاسیک، که از مجازات اعدام به عنوان نوعی بازدارنده و قصاص حمایت می‌کند، معتقد است که مجرمان انتخاب عقلانی در هنگام ارتکاب جرم داشته‌اند و جنایت را مرتبط با جرم می‌انگارد. از اینرو تعیین مجازات بدون در نظر گرفتن عوامل محیطی، مشارکت اجتماعی، سن و جنسیت را ضروری دانسته، لذا انتقادهای گسترده در پی دارد. علیرغم اعتقاد منتقدان در اثرات بازپروری اندک در بلندمدت، واقع‌گرایان بر نظریه عقلانی انتخاب در ارتکاب جرم پایبند می‌باشند (Cornish & Clarke 51:2002). از اینرو این مجازات اگر بطور نامتناسب مطرح شود، همواره اقشار ضعیف جامعه را در بر گرفته و جامعه را در ماریپیچ یک دایره باطل فرو خواهد برد (Piroozfar, Farr, Aboagye-Nimo & Osei-Berchie 158: 2019).

در تقابل نظریه‌های جرم‌شناسی کلاسیک، تئوری‌های جرم‌شناسی مدرن، تمایل وافر در استدلال‌های خود بر مبنای پیرامون جامعه‌شناسی، روانشناسی یا علوم رفتاری با محوریت رویکرد پسا پوزیتیویستی – سازنده گرا، عملگرا نشان می‌دهند (DeLisi, Drury & Elbert 303:2022). بر اساس نظریه فشار اجتماعی مرتون^۱ (۱۹۷۶)، خلاء فی مابین اهداف اجتماعی و ابزار دستیابی موجبات بروز ضدیت و فعالیت‌های جرم‌خیز را فراهم خواهد آورد. این نظریه به عدالت اجتماعی بعنوان مقوله مقابل رفتارهای ناهنجار اجتماعی می‌نگرد (Kornhauser, 1975). در این راستا، اماکن و فضاهای رها شده بعنوان ساختار فرصت در نظام ارزشی خرده فرهنگ‌ها، ناهنجاری‌های اجتماعی (خشونت، جنایت، مصرف مواد مخدر و...) معرفی می‌شود (Kubalová, Ďurica & Skýpalová 1375: 2023). این در حالی است که نظریه‌های جرم‌شناسی در مکتب فکری پسا پوزیتیویستی به تعداد معدودی بر اماکن و فضاهای شهری تمرکز دارد. یکی از ابزارهای پیشگیرانه مدرن در پیشگیری از جرم و ایجاد امنیت محیط با اصول مختلفی که مفهوم CPTED (جلوگیری از وقوع جرم) به طراحی محیطی می‌توان نسبت داد. این مفهوم نیز در اروپا به عنوان^۲ DOC (طراحی جرم) عنوان می‌شود (Apeltauer, 2019).

پرکاربردترین تعریف این ابزار توسط کزنز^۳ بدین گونه ارائه شده است: "سیاست گذاری CPTED با یک فرآیند طراحی مناسب و استفاده مؤثر از محیط مصنوع، کاهش جرم و جنایت و نگرانی‌های مربوط به آن و در نتیجه ارتقاء کیفیت زندگی را پیش بینی می‌کند". بنابراین اولین گام در کاربست CPTED در فضاهای بی دفاع شهری مطابق جدول شماره ۱ ایجاد حس امنیت در همسویی حضور و مشارکت کاربران خواهد بود.

¹ Merton

² Designing Out Crime

³ Cozens

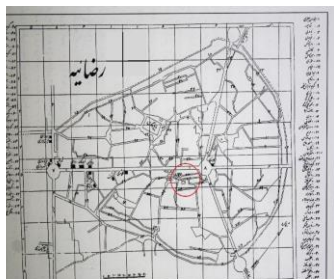
جدول شماره ۱: مولفه های ایجاد ارتباط فضایی فی مابین فضاهای بی دفاع شهری (Cozens & Love 394: 2015).

| فضاهای بی دفاع شهری | رویکرد CPTED |
|---------------------------|---|
| عدم وجود محدوده و مرز | تعریف مرز فضای کنترل شده |
| عدم کنترل دسترسی | فضاها به وضوح در دید عموم باشد |
| پنهان بودن از انظار عمومی | توجه به اماکن اجتماع گریز |
| عدم تطابق سیما با کاربری | جای گیری کاربری های ایمن در فضاهای ناامن قبلی |

تئوری CPTED، با تمرکز استراتژیک بر طراحی محیط های بی دفاع شهری، به ایجاد فضاهای امن که ترس و تمایلات مجرمانه به میزان حداقل باشند تاکید می ورزد. از این حیث به همسویی، تحدید محدوده، کنترل، نظارت، انسجام اجتماعی می پردازد.

محدوده مورد مطالعه

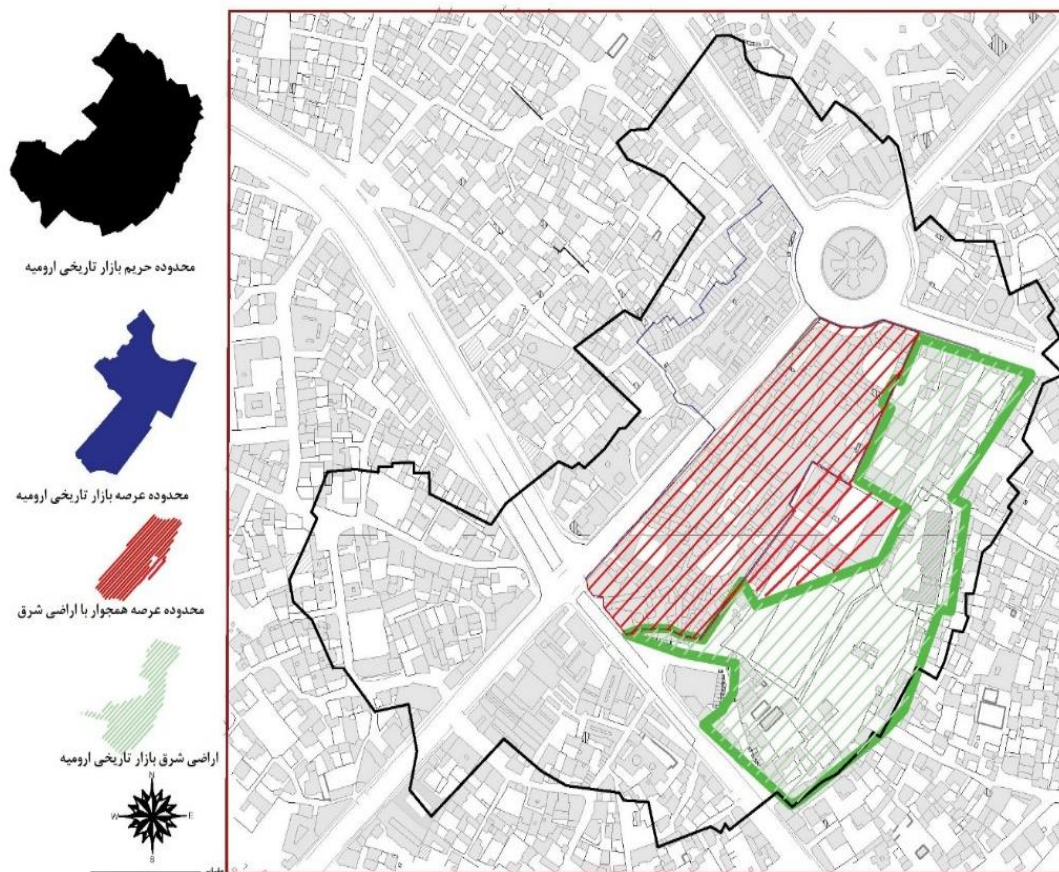
قدمت بخش های مختلف بازار تاریخی ارومیه به دوره صفویه و قاجاریه، مطابق پیشینه مسجد جامع واقع در حریم بازار، به قرن ششم و هفتم هجری قمری نیز منتسب می گردد (شکل ۱). هسته اولیه بازار با مساحتی بالغ بر ۷۰۰۰۰ متر مربع را شامل می شده است (شجاع دل، ۱۳۹۷: ۳۹). اوژن اوبن دیپلماتی فرانسوی که در روزگار مشروطه (۱۹۰۶ میلادی) از شهر ارومیه بازدید نمود و بازار شهر را در زیبایی و فراوانی کالا در ۱۵۰۰ باب مغازه ستایش برانگیز توصیف می نماید (اوبن، ۱۳۹۱).



شکل ۱: موقعیت بازار تاریخی ارومیه در سال های ۱۳۱۲، ۱۳۲۰، ۱۳۴۰، هجری شمسی (آرشیو بنیاد ایران شناسی، ۱۴۰۳).

در حال حاضر، بازار سنتی ارومیه، گستره ای پنج هکتاری دارد و هزار دکان با مهرازی ساده اما هنرمندانه اش با اتصال به محله های اطراف، نه تنها برای مردم محلی بلکه برای همه شهر خدمات رسانی می نماید. در این بین فضاهای عمومی سرپوشیده (که به بازار معروف است)، معمولاً بر پایه سرمایه های فرهنگی، اجتماعی و اقتصادی بنا گردیده است. فضای سرپوشیده بازار تاریخی ارومیه به عنوان بزرگترین و قدیمی ترین فضای عمومی سرپوشیده شهر به طور سنتی منسجم تر می باشد. بدینسان، فضاها و محله های محصور آن نه تنها به عنوان گذر اقتصادی بلکه بسان مرکز اجتماعی، فرهنگی شهر نیز عمل می نمایند.

در ضلع شرقی بازار تاریخی ارومیه محدوده ۷/۴ هکتار همجوار با کاربری های تجاری و مسکونی (شکل ۲)، علیرغم راهبردهای بازآفرینی و ساماندهی ۴،۷ هکتاری اراضی شرق بازار و دارا بودن آثار ثبت ملی (اعم از مسجد اعظم و مسجد قره آغاچ) مورد بی مهری قرار گرفته و دارای اماکن و فضاهای منفک و مستعد جرم می باشد.



شکل ۲: محدوده عرصه و حریم بازار تاریخی ارومیه و همجواری با اراضی شرق بازار (مأخذ: نگارندگان، ۱۴۰۳).

یافته های پژوهش

در نگرش به فضاهای مورد مطالعه، حداقل سه ویژگی ساختار، روابط و ماهیت فضا مدنظر می باشد. به عبارتی مولفه های رخداد جرم بصورت همزمان و در ارتباط با یکدیگر قرار دارند. بدینسان بررسی مولفه های نسل اول رویکرد CPTED در محدوده مورد پژوهش با پرسش های ذیل مورد تفحص قرار گرفت.

- کیفیت کالبدی و اجتماعی فضاهای مورد مطالعه در ایجاد حس ناامنی به چه میزان اثربخش می باشد؟

- کدام یک از مولفه های نسل اول رویکرد CPTED در شناسایی فضاهای منفک و بی دفاع بیشترین اثرگذاری را داراست؟

در این راستا مولفه ها نسل اول به عنوان متغیر های مستقل که تعیین کننده امنیت بعنوان متغیر وابسته در محدوده مورد پژوهش تعریف گردید (جدول ۲).

جدول ۲: سنجه مولفه های پژوهش براساس نسل اول رویکرد CPTED (مأخذ: نگارندگان، ۱۴۰۳).

| | | |
|-------------|-----------------------------------|--------------------------------------|
| قلمرو گرایی | - تفکیک حریم فضاهای عمومی و خصوصی | - - میزان ترجیح افراد در ادامه سکونت |
| | احساس تعلق | حس مکان |

| | | |
|--------------------|--|--|
| - نظارت طبیعی | - نورپردازی و روشنایی در ساعات شبانه روز وجود فضاهای پنهان از انظار | - میزان آلودگی (بصری-صوتی-محیطی-ادراکی) حضور سرمایه اجتماعی |
| - کنترل و دسترسی | - فضاهای متروک و مخروبه جهت گیری پارکینگ عمومی اطلاع رسانی و حواس جمعی | - دسترسی کاذب (راه نفوذ یا فرار از فضا) شراکت در فضا (پذیرش مسئولیت) کنترل کاربری های طرد و مرده |
| - مدیریت و نگهداری | - کاربری های دارای ناهنجاری اجتماعی احیا | - کیفیت ابنیه المان های زیباشناختی |
| - همبستگی اجتماعی | - فضای اجتماع پذیر میزان مشارکت کنش گران | - بهره مندی از سرمایه فرهنگی روابط گرم و یا خشک اجتماعی |

نرمال بودن متغیرهای پژوهش

در هنگام بررسی یکنواختی داده ها در آزمون کولموگروف-اسمیرنوف، فرض صفر مبتنی بر اینکه توزیع داده ها یکنواخت می باشد، در سطح خطای ۰,۰۵ تست شد. در این بین، اگر مقدار معناداری بزرگتر یا مساوی سطح خطا (۰,۰۵) بدست آید، دلیلی برای رد فرض صفر وجود نخواهد داشت. به عبارت دیگر توزیع داده ها یکنواخت خواهد بود. در این صورت است که مجوز لازم برای بهره بری از رگسیون وابسته و مستقل برای اثبات نرمال بودن داده ها دریافت می شود. بنابراین، برای آزمون نرمالیتته مفروضات آماری به صورت ذیل در جدول ۳ تنظیم گردید:

H_0 : توزیع داده های مربوط به هر یک از متغیرها نرمال می باشد.

H_1 : توزیع داده های مربوط به هر یک از متغیرها نرمال نمی باشد.

جدول ۳: سطح معناداری آزمون کولموگروف-اسمیرنوف (مأخذ: نگارندگان، ۱۴۰۳).

| متغیر | Sig | H_0/H_1 | تابید مفروض |
|------------------|-------|-----------|-------------|
| قلمروگرایی | ۰,۰۶۸ | H_0 | نرمال |
| نظارت طبیعی | ۰,۷۴۹ | H_0 | نرمال |
| کنترل و دسترسی | ۰,۵۷۸ | H_0 | نرمال |
| مدیریت و نگهداری | ۰,۶۱۸ | H_0 | نرمال |
| همبستگی اجتماعی | ۰,۸۹۵ | H_0 | نرمال |

آزمون فرضیه ها

در راستای آزمودن فرضیات از آزمون رگسیون خطی ساده (یک متغیر ملاک و یک متغیر پیش بینی) در نرم افزار SPSS بهره برده شد.

فرضیه اول: بین فضاهای شهری اراضی شرق بازار تاریخی ارومیه در شاخص قلمروگرایی و امنیت تفاوت وجود ندارد. ضریب میزان تغییرات متغیر وابسته (فضاهای اراضی شرقی) با اثربخشی متغیر مستقل (قلمروگرایی) را بیان می نماید. برای تایید بهره بری از رگسیون مقدار F (سطح معناداری فضاهای مورد مطالعه بر شاخص مدنظر) معنی دار می باشد. نتایج رگسیون خطی و همبستگی بر تاثیر قلمروگرایی در محدوده مورد مطالعه ۰,۴۲۶ و ضریب تعیین در حدود ۱۱ درصد (حدود ۱۱ درصد از تغییرات قلمروگرایی در محدوده مورد مطالعه اتفاق می افتد) بدست آمد. مقدار t (۴,۹۰۲) و ضریب مقدار B کمتر از ۰,۵ بر تایید فرضیه، تاثیر قلمروگرایی و سنجه های آن بر احساس امنیت را داراست (جدول ۴).

جدول ۴: نتایج ضریب رگسیون ساده فی مابین فضاهای اراضی شرق بازار تاریخی ارومیه و قلمروگرایی (مأخذ: نگارندگان، ۱۴۰۳).

| معناداری | t | ضرایب استاندارد | | B | |
|----------|-------|-----------------|-----------|-------|------------|
| | | Beta | Std.Error | | |
| ۰,۰۰ | ۶,۰۸۶ | | ۰,۳۸۶ | ۱,۸۱۸ | ضریب ثابت |
| ۰,۰۰ | ۴,۹۰۲ | ۰,۴۲۶ | ۰,۱۷۳ | ۰,۴۴۹ | قلمروگرایی |

فرضیه دوم: بین فضاهای شهری اراضی شرق بازار تاریخی ارومیه در شاخص نظارت طبیعی و احساس امنیت سطح معناداری وجود دارد. مطابق جدول ۵، ضریب همبستگی و ضریب تعیین به ترتیب ۰,۸۴۵ و ۰,۷۲۴ بدست آمده بطوریکه مقدار F بیانگر سطح معناداری می باشد. نهایتاً نتایج ضریب رگرسیون خطی ساده حاکی از آن است که ضریب B بین نظارت طبیعی و فضای شهری مورد مطالعه ۰,۸۵۲ و مقدار t برابر ۲۴,۵۸۲ در سطح ۰,۰۵ معناداری قرار دارد. بدینسان تاثیر نظارت طبیعی مطابق فرضیه با سطح اطمینان ۹۵ درصد تایید می گردد.

جدول ۵: نتایج ضریب رگرسیون ساده فی مابین فضاهای اراضی شرق بازار تاریخی ارومیه و نظارت طبیعی (مأخذ: نگارندگان، ۱۴۰۳).

| معناداری | t | ضرایب استاندارد | | B | |
|----------|--------|-----------------|-----------|-------|-------------|
| | | Beta | Std.Error | | |
| ۰,۰۰ | ۱۰,۰۸۳ | | ۰,۱۱۶ | ۰,۷۸۴ | ضریب ثابت |
| ۰,۰۰ | ۲۴,۵۸۲ | ۰,۸۴۵ | ۰,۰۲۴ | ۰,۷۲۴ | نظارت طبیعی |

فرضیه سوم: بین فضاهای شهری اراضی شرق بازار تاریخی ارومیه در شاخص کنترل و دسترسی و احساس امنیت سطح معناداری وجود دارد. در تطابق جدول ۶، ضریب همبستگی (Beta) بین فضاهای شهری مورد مطالعه و شاخص کنترل و دسترسی مقدار ۰,۴۳۸ و ضریب تعیین نیز تقریباً ۱۰ درصد در نظر گرفته شد. مقدار F بیانگر سطح معناداری فضاهای مورد مطالعه بر شاخص کنترل و دسترسی می باشد. بدینسان مقدار t برابر ۴,۹۴۳ بدست آمده با توجه به کمتر بودن از مقدار ۵٪ بر تایید فرضیه پژوهش استوار می باشد.

جدول ۶: نتایج ضریب رگرسیون ساده فی مابین فضاهای اراضی شرق بازار تاریخی ارومیه و کنترل و دسترسی (مأخذ: نگارندگان، ۱۴۰۳).

| معناداری | t | ضرایب استاندارد | | B | |
|----------|--------|-----------------|-----------|-------|----------------|
| | | Beta | Std.Error | | |
| ۰,۷۶۴ | -۰,۳۱۱ | | ۰,۷۸۵ | -۰,۱۴ | ضریب ثابت |
| ۰,۰۰ | ۴,۹۴۳ | ۰,۴۳۸ | ۱,۷۷۳ | ۱,۰۳۳ | کنترل و دسترسی |

فرضیه چهارم: بین میزان فضای شهر شاخص مدیریت و نگهداری بر حس امنیت کنشگران تفاوت وجود ندارد. ضریب همبستگی بین این دو متغیر مطابق جدول ۷، ۰,۷۴۵ و ضریب تعیین در حدود ۴۰ درصد می باشد. مقدار F مطابق ضریب تعیین میزان تغییرات

متغیر (فضای شهری) در اثر متغیر پیش بینی شده (مدیریت و نگه داری) در رگسیون خطی در سطح معناداری قرار دارد. بنابراین با مقدار $t_{0.05}$ و ضریب B سطح معنادار کمتر از 0.05 ، اثربخشی مدیریت و نگهداری را بر محدوده مورد مطالعه تایید می نماید. جدول ۷: نتایج ضریب رگرسیون ساده فی مابین فضاهای اراضی شرق بازار تاریخی ارومیه و مدیریت و نگه داری (مأخذ: نگارندگان، ۱۴۰۳).

| معناداری | ضرایب استاندارد | ضرایب غیراستاندارد | | | |
|----------|-----------------|--------------------|-----------|-------|-------------------|
| | | Beta | Std.Error | B | |
| ۰,۰۰ | ۱۱,۱۸۸ | | ۰,۳۴۲ | ۱,۶۴۹ | ضریب ثابت |
| ۰,۰۰ | ۱۳,۰۴۸ | ۰,۷۴۵ | ۰,۰۸۱ | ۰,۶۲۴ | مدیریت و نگه داری |

فرضیه پنجم: بین میزان فضای شهر شاخص همبستگی اجتماعی بر حس امنیت کنشگران تفاوت وجود ندارد. ضریب رگسیون ساده حاکی از همبستگی بین این دو متغیر مطابق جدول ۸، 0.798 و ضریب تعیین در حدود 50% درصد تغییرات فضای شهری مورد مطالعه قرار دارد. مقدار معناداری F بیانگر تاثیر متغیر پیش بینی شده بر متغیر ملاک می باشد. بنابراین با مقدار $t_{0.05}$ و ضریب B در حدود 0.8 ، در سطح خطای کمتر از 0.05 معنادار شده که نشان از تایید همبستگی اجتماعی بر محدوده مورد مطالعه است. جدول ۸: نتایج ضریب رگرسیون ساده فی مابین فضاهای اراضی شرق بازار تاریخی ارومیه و همبستگی اجتماعی (مأخذ: نگارندگان، ۱۴۰۳).

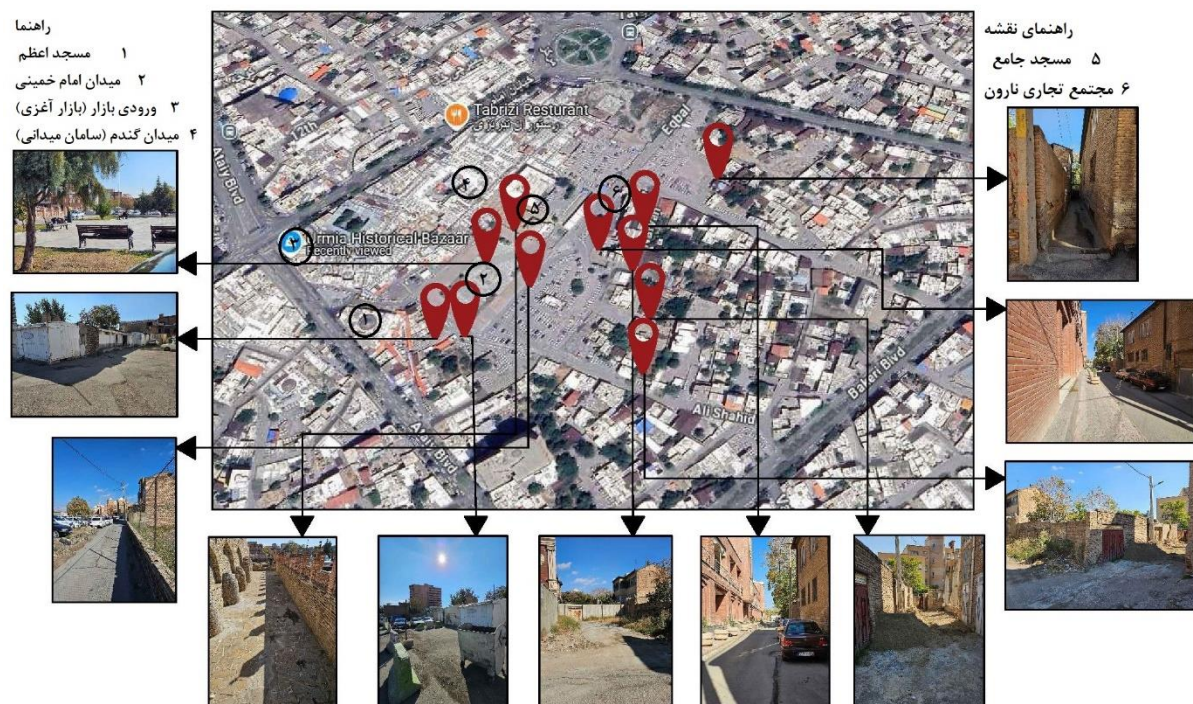
| معناداری | t | ضرایب غیراستاندارد | | | |
|----------|--------|--------------------|-----------|-------|-----------------|
| | | Beta | Std.Error | B | |
| ۰,۰۰ | ۱۲,۰۳۶ | | ۰,۳۴۲ | ۱,۶۴۹ | ضریب ثابت |
| ۰,۰۰ | ۱۵,۹۶ | ۰,۷۹۸ | ۰,۰۸۱ | ۰,۶۲۴ | همبستگی اجتماعی |

با توجه به نتایج B در رگسیون چند متغیره (چندگانه) مطابق جدول ۹، به ترتیب قلمروگرایی (0.625)، کنترل و دسترسی (0.486)، نظارت طبیعی (0.480)، همبستگی اجتماعی (0.458) و مدیریت و نگهداری (0.194) بیشترین اثرگذاری را در سطح امنیت محدوده مورد مطالعه دارا می باشد.

جدول ۹: اولویت بندی شاخص های نسل اول رویکرد CPTED بر اراضی شرق بازار تاریخی ارومیه (مأخذ: نگارندگان، ۱۴۰۳).

| اولویت بندی شاخص ها | میانگین رتبه | شاخص نسل اول CPTED |
|---------------------|--------------|--------------------|
| ۱ | ۰,۶۲۵ | قلمروگرایی |
| ۳ | ۰,۴۸۰ | نظارت طبیعی |
| ۲ | ۰,۴۸۶ | کنترل و دسترسی |
| ۵ | ۰,۱۹۴ | مدیریت و نگهداری |
| ۴ | ۰,۴۵۸ | همبستگی اجتماعی |

بدینسان، فضاهای منفک و بی دفاع که نیازمند بهره گیری از شاخص های CPTED با توجه به چارچوب نظری پژوهش در حریم شرق بازار تاریخی ارومیه می باشند بصورت شکل ۳ شناسایی گردید.



شکل ۳: فضاهای منفک شناسایی شده در اراضی شرق بازار تاریخی ارومیه (مأخذ: نگارندگان، ۱۴۰۳).

نتیجه گیری

بر اساس نظریه فشار اجتماعی مرتون، عدم تعادل فضایی - اجتماعی در فضاهای شهری، علیرغم دستاورد های مدرن توسعه مملو از "خشونت شهری" در محیط های زیسته می باشند. از آنجا که ترس از وقوع جرم در درجه والاتری از رخداد آن قرار دارد، فضاهای منفک و بی دفاع که زمینه ساز مکان-جرم می باشند، بایستی در زمره اولویت های سیاست شهری از حیث شناخت آنان با عناوین دنج و مطمئن برای فعالیت های ناهنجار قرار گیرند. در این بین، عدالت اجتماعی بعنوان مقوله ای در تقابل با رفتارهای ناهنجار اجتماعی در میزان احساس امنیت کنشگران از یک فضای شهری حائز تفحص می باشد. فضاهای شهری واقع در حرایم بافت های تاریخی همانند اراضی شرق بازار تاریخی شهر ارومیه که مورد بی مهری قرار گرفته اند و از آسیب های اجتماعی رنج می برند، گذرگاه ترس و حس ناامنی از سوی کنش گران یاد می شوند. بنابراین بهره گیری از رویکرد CPTED بعنوان روشی که از دهه ۱۹۶۰ در جهت پیشگیری از وقوع جرم با شاخصه های فیزیکی آغاز شد، دربردارنده مسائل اجتماعی و مکمل رویه طراحی شهری با هدف افزایش امنیت متمر ثمر قرار خواهد گرفت.

از اینرو پژوهش حاضر، با نگاهی میان رشته ای ترکیبی از رشته های جرم شناسی، علوم اجتماعی و طراحی شهری به بررسی اراضی شرق حریم حفاظت شده بازار تاریخی ارومیه با توزیع پرسشنامه از کنش گران و مشاهدات عینی به بررسی محدوده با هدف ارائه راهکارهای پیشگیری از مکان-جرم در پی پاسخ به سوال اصلی پژوهش " بهره وری از فرآیند (CPTED) در احساس امنیت کاربران فضاهای حریم شرق بازار تاریخی ارومیه به چه میزان است؟" پرداخت. نتایج حاصل از آزمون مفروضات سنجه های رویکرد CPTED در تحلیل نرم افزار SPSS بیانگر مقدار ۰,۶۲۵ در قلمروگرائی که بالاترین مقدار اثربخشی در ایجاد امنیت در محدوده مورد پژوهی و همچنین مدیریت و نگهداری با مقدار ۰,۱۹۴ کمترین تاثیر را در احساس وقوع جرم را داراست. همانند تاثیرات خرده فرهنگی که جامعه شناسان از علل وقوع جرم در صورت حس عدم تعلق می شمارند. از دیدگاه کاربران در مقوله ارتقاء امنیت محدوده

مورد پژوهش، حس تعلق و حس به نمایندگی از سایر سنجه های قلمروگرایی حائز اهمیت می باشند، که در نتیجه پاسخ به پرسش های فرعی اولیه "کدام یک از مولفه های نسل اول رویکرد CPTED در شناسایی فضاهای منفک و بی دفاع بیشترین اثرگذاری را داراست؟" و پرسش فرعی ثانویه "کیفیت کالبدی و اجتماعی فضاهای مورد مطالعه در ایجاد حس ناامنی به چه میزان اثربخش می باشد؟" بدست آمد. در این خصوص، تئوری پنجره های شکسته، با درک نقض هنجارهای اجتماعی در خصوص عدم رعایت حرایم خصوصی و عمومی و همچنین اثبات سازگاری با فرهنگ عامه در سطوح متعدد جامعه در محیط زیسته مورد تفحص، علیرغم انتقادهای وارده بر آن مورد تایید قرار می گیرد.

از دیدگاه کنشگران فضای اراضی شرق بازار تاریخی ارومیه، کنترل و دسترسی به تمامی ابعاد اماکن رو به زوال با مقدار ۰,۴۸۶ درجه ۲ پراکنش فضایی، نوعی از نظارت طبیعی اطلاق می شود. نزدیکی مقدار این دو متغیر، ادعای نظریه «چشم ها در خیابان» و «چشم ها از خیابان» را توصیف می نماید. بدینسان، فعالیت های اجتماعی بواسطه کنش افراد در ساعات شبانه روز را میتوان نوعی نظارت غیررسمی اجتماعی نهادینه شده بیان نمود. در نهایت، فاصله فاحش مقدار همبستگی اجتماعی در رده چهارم و مدیریت و نگهداری با ۰,۱۹۴ در رده پنجم، گویای انتظارات آحاد جامعه از مشارکت و بهره گیری از سرمایه اجتماعی در ایجاد حس امنیت می باشد.

پیشنهادات با هدف کاربردی در محدوده مورد پژوهش:

- ❖ انجام پژوهش های کارساز در خصوص اصول نفوذپذیری شهرسازی نوین در محدوده اراضی شرق بازار تاریخی شهر ارومیه.
- ❖ بهره گیری از داده های تفکیک شده برای تجزیه و تحلیل جرایم ثبت شده بجای دسته بندی عمومی "جرم" در سطح محلی، از حیث شناسایی و بهسازی فضاهای بی دفاع محدوده مورد مطالعه.
- ❖ اتخاذ رویکردی انتقادنگر به مقوله Designing Out Crime در شاخصه های پایدار شهری با نظر به معیارهای وقوع جرم و ایجاد ترس از ناامنی بسان اجزای جدایی ناپذیر و کلیدی.
- ❖ تمثال رویکرد مکان-جرم، در طراحی و الحاق معماری میان افزا همچون مجتمع تجاری نارون در ایجاد ناخواسته اماکن مستعد جرم خیزی.
- ❖ تشویق الکین به بازسازی اماکنی که وندالیسم شهری به وفور در آنها قابل رویت می باشد.
- ❖ برگزاری مراسمات مذهبی و اعیاد ملی، همچنین رخدادهای فرهنگی در میدان امام خمینی در راستای ایجاد خاطره و حس تعلق شهروندان.
- ❖ قرار دادن یادواره هایی از اسطوره های ملی بعنوان المان شهری در راستای خوانایی محدوده مورد مطالعه.

منابع و مأخذ

- اوبن، اوژن. (۱۳۹۱)، *ایران/امروز*. علی اصغر سعیدی تهران، انتشارات علم.
- پورجعفر، محمدرضا، و پورجعفر، علی. (۱۳۹۰). نقش سرمایه اجتماعی در وضعیت اقتصادی بازارهای سنتی در ایران. مدیریت شهری، ۹(ویژه نامه)، ۲۰۳-۲۲۱.
- رجبی، آریتا. (۱۳۹۶). کاربرد نظریه CPTED در کاهش جرایم شهری. *آمایش محیط*، ۱۰(۳۸)، ۲۷-۴۶.
- شجاع دل، نادره. (۱۳۹۷). گزارشی بر وضع موجود بازار ارومیه و بخشهای منفک شده از آن در سده اخیر. *فصلنامه علمی تخصصی معماری سبز*، ۴(۱۲)، ۳۷-۴۴.

^۱ وندالیسم در لغت به معنای هرج و مرج طلبی ضد شهری و تخریب اموال عمومی می باشد.

- کریمی نژاد، شهره، فدائی قطبی، مریم، و کریمی نژاد، فاطمه (۱۳۹۸). تحلیل پارکهای شهری با رویکرد مقابله با جرم CPTED؛ مطالعه موردی: پارک ملت مهاباد. *فصلنامه علمی تخصصی مطالعات طراحی شهری و پژوهشهای شهری*. (۵): ۳۹-۵۰.
- کلانتری، محسن، حیدریان، مسعود، و محمودی، عاطفه. (۱۳۸۹). ایمن سازی فضای کالبدی شهرها در برابر بزهکاری با استفاده از راهبردهای پیشگیری جرم با طراحی محیطی. *دانش انتظامی*، ۱۲(۳) (مسلسل ۴۸)، ۵۱-۷۴.
- مرکز اسناد و آرشیو بنیاد ایران شناسی شعبه آذربایجان غربی. ۱۴۰۳.
- وحدت، سلمان، و سجاده، حسن. (۱۳۹۷). بررسی و ارزیابی نقش هنر شهری در افزایش میزان حضور پذیری فضاهای عمومی با تأکید بر گرافیک شهری، نمونه موردی: پارک مردم همدان. *دو فصلنامه پژوهش هنر*. ۶(۱۱)، ۲۵-۳۸.
- Apeltauer, T., 2019. Protection of soft targets. *Prague: Leges*. ISBN 978-80-7502-427-5.
- Awodiji, T. (2024). Effectiveness of Crime Prevention Through Environmental Design (CPTED) Principles in Urban Environments: A Case Study of New Mexico. *Available at SSRN 4814471*.
- Bahrami, F., Mostofialmamaleki, R., & Saraei, M. H. (2017). Explaining the Role of Physical Indicators in Promoting the Security of Citizens Adopting a CPTED Approach (A Case Study of Isfahan, Zeinabayeh Worn Out Area). *Geography and Urban Space Development*, 4(1), 1-21.
- Bannister, J., & Fyfe, N. (2001). Introduction: Fear and the city. *Urban Studies*, 38(5-6), 807-813.
- Behzadfar, M., Abdi, F., & Mohammadi, M. (2013). Evaluation of the criteria in the first generation of CPTED approach on security of public space at Dehkade farahzad of Tehran based on ANP model. 5(10), 119-134.
- Cialdini, R. B., & Goldstein, N. J. (2004). Social influence: Compliance and conformity. *Annu. Rev. Psychol.*, 55(1), 591-621.
- Corcoran, J., Zahnow, R., Wickes, R., & Hipp, J. (2018). Neighborhood land use features, collective efficacy and local civic actions. *Urban Studies*, 55(11), 2372-2390.
- Cornish, D. B., & Clarke, R. V. (2002). Analyzing organized crimes. *Rational choice and criminal behavior: Recent research and future challenges*, 32, 41-63.
- Cowling, B. J., Lau, L. L., Wu, P., Wong, H. W., Fang, V. J., Riley, S., & Nishiura, H. (2010). Entry screening to delay local transmission of 2009 pandemic influenza A (H1N1). *BMC infectious diseases*, 10, 1-4.
- Cozens, P., & Love, T. (2015). A review and current status of crime prevention through environmental design (CPTED). *Journal of Planning Literature*, 30(4), 393-412.
- DeLisi, M., Drury, A. J., & Elbert, M. J. (2022). The p factor, crime, and criminal justice: A criminological study of Caspi et al.'s general psychopathology general theory. *International journal of law and psychiatry*, 81, 101773. 295-315.
- Dorn, M. S. (2005). *Safety by Design*. College Planning and Management Springboro, OH, Media, Inc. 1105.
- Fein, J. (2024). *Slow Travel New Mexico: Unforgettable Personal Experiences in the Land of Enchantment*. University of New Mexico Press.
- Foster, S., Giles-Corti, B., & Knuiaman, M. (2010). Neighborhood design and fear of crime: A social-ecological examination of the correlates of residents' fear in new suburban housing developments. *Health & place*, 16(6), 1156-1165.
- Garcia-Ramon, M. D., Ortiz, A., & Prats, M. (2004). Urban planning, gender and the use of public space in a peripheral neighborhood of Barcelona. *Cities*, 21(3), 215-223.
- Gibson, V., & Johnson, D. (2016). CPTED, but not as we know it: Investigating the conflict of frameworks and terminology in crime prevention through environmental design. *Security Journal*, 29, 256-275.

Jeffery, C. R., & Zahm, D. L. (2017). Crime prevention through environmental design, opportunity theory, and rational choice models. In *Routine activity and rational choice* (pp. 323-350). Routledge.

Jin, A., Li, G., Nie, Q., Chen, N., Li, B., Wen, X., & Xue, Y. (2024). Reconstructing urban spatial blind areas in child trafficking: Insights from the internet video surveillance data. *Cities*, 150, 105026.73-81.

Kelling, G. L., & Wilson, J. Q. (1982). Broken windows. *Atlantic monthly*, 249(3), 29-38.. Broken windows. *Atlantic monthly*, 249(3), 29-38.

Kornhauser, R. R. (1975). *Social sources of delinquency: an appraisal of analytic models*. The University of Chicago.

Kubalová, K., Durica, J., & Skýpalová, E. (2023). Protection of soft targets in correlation with the CPTED concept. *Transportation Research Procedia*, 74, 1374-1381.

Lanfear, C. C., Matsueda, R. L., & Beach, L. R. (2020). Broken windows, informal social control, and crime: Assessing causality in empirical studies. *Annual review of criminology*, 3(1), 97-120.

Lee, S., Lee, C., Nam, J. W., Moudon, A. V., & Mendoza, J. A. (2023). Street environments and crime around low-income and minority schools: Adopting an environmental audit tool to assess crime prevention through environmental design (CPTED). *Landscape and Urban Planning*, 232, 104676.148-155.

Maia, R. L., Guerreiro, M. J., Paulo, D., Azevedo, V., & Sani, A. I. (2024). Times and spaces of crime in the Historic Centre of Porto: Evidence from official data. *Cities*, 150, 105052.

Moore, D. P. (2000). *Safe and Secure Schools*. School Planning and Management. Springboro, OH, Media, Inc. 1105.

Nassauer, J. I., Webster, N. J., Sampson, N., & Li, J. (2021). Care and safety in neighborhood preferences for vacant lot greenspace in legacy cities. *Landscape and Urban Planning*, 214, 104156. 219-226.

Navarrete-Hernandez, P., Luneke, A., Truffello, R., & Fuentes, L. (2023). Planning for fear of crime reduction: assessing the impact of public space regeneration on safety perceptions in deprived neighborhoods. *Landscape and Urban Planning*, 237, 104809.

Newman, O. (1973). *Defensible space: Crime prevention through urban design*. New York: Collier Books.

O'Brien, D. T., Farrell, C., & Welsh, B. C. (2019). Broken (windows) theory: A meta-analysis of the evidence for the pathways from neighborhood disorder to resident health outcomes and behaviors. *Social science & medicine*, 228, 272-292.

Park, A. J., Spicer, V., Guterres, M., Brantingham, P. L., & Jenion, G. (2010, May). Testing perception of crime in a virtual environment. In *2010 IEEE international conference on intelligence and security informatics* (pp. 7-12). IEEE.

Parnaby, P. (2006). Crime prevention through environmental design: Discourses of risk, social control, and a neo-liberal context. *Canadian Journal of Criminology and Criminal Justice*, 48(1), 1-30.

Piroozfar, P., Farr, E. R., Aboagye-Nimo, E., & Osei-Berchie, J. (2019). Crime prevention in urban spaces through environmental design: A critical UK perspective. *Cities*, 95, 102411.152-169.

Purpura, P. (2007). *Security and loss prevention: An introduction*. Butterworth-Heinemann.

Quick, M., Li, G., & Brunton-Smith, I. (2018). Crime-general and crime-specific spatial patterns: A multivariate spatial analysis of four crime types at the small-area scale. *Journal of Criminal Justice*, 58, 22-32.

Shaw, C. R., & McKay, H. D. (1942). *Juvenile delinquency and urban areas*. Chicago, University of Chicago Press.

Taheri, Z., Nematollahi, Z., & Madani, S. H. (2023). Investigating the Relationship Between the Physical-Social Space of the City and the Sense of Security (Case Study: Qazvin City in 2020). *Geography and Territorial Spatial Arrangement*, 13(46), 85-114.

Troy, A., Nunery, A., & Grove, J. M. (2016). The relationship between residential yard management and neighborhood crime: An analysis from Baltimore City and County. *Landscape and Urban Planning*, 147, 78-87.

Tseloni, A., Thompson, R., Grove, L., Tilley, N., & Farrell, G. (2017). The effectiveness of burglary security devices. *Security Journal*, 30, 646-664.

Vilalta, C., & Fondevila, G. (2024). Unraveling residential burglary trends in urban Mexico: The role of target accessibility, time and regional contexts. *Cities*, 145, 104692.

Zarei Kuar, M. (2015), Assessment of crime prevention through environmental design (CPTED) on human interactions, with a social stability and security approach in residential complexes. *Cumhuriyet Science Journal*, 36(4), 1647– 1661