

## Investigating and Explaining Islamic Rulings in the Distribution of Spatial Justice for Educational Uses and Green Spaces in Iranian-Islamic Urban Planning (Case Study: Neighborhoods in District 9 of Mashhad)

Sina Piralai<sup>1</sup>, Hasan Salehi<sup>2\*</sup>

1. PhD student, Islamic Urban Planning, Department of Urban Planning, Faculty of Architecture and Urban Planning, Tabriz University of Art, Tabriz, Iran.
2. Assistant Professor, Political Science and Jurisprudence and Principles, Multimedia Faculty, Tabriz University of Arts, Tabriz, Iran.

### ARTICLE INFO

#### Research Paper

#### Article history:

Received: 30 July 2025

Accepted: 05 November 2025

Published online:  
06 November 2025



#### Keywords:

*Jurisprudential Rules,  
Islamic Rulings, Justice,  
Spatial distribution,  
Islamic City Mashhad.*

### Abstract

**Background and Objective:** According to the teachings of Islam, justice is one of the most basic and fundamental principles governing the biological system and human behavior. Among them, there are some urban areas that, in terms of spatial justice distribution, not only do not meet the needs of citizens and their equal access to urban uses, but also create problems for citizens. In Iran, many urban development plans and programs are not based on the rules of Islam and the paradigms of an Islamic society. Therefore, following the example of foreigners in the design and planning process in Islamic cities is prohibited and not permissible. The purpose of this article is to extract the dos and don'ts of Islamic rulings in the distribution of spatial justice of educational uses and green space in Iranian-Islamic urban development.

**Methodology:** The present research method is descriptive-analytical and the data was collected based on library resources (including the results of the general population and housing census of the country and the comprehensive plan of Mashhad city) and field methods in the form of physical observations. Using the method of text content analysis and logical reasoning, the factors affecting the realizability of spatial justice distribution in Iranian-Islamic urban planning have been extracted.

**Results and Findings:** The results show that the area under study has not been able to benefit from Islamic rulings in spatial justice distribution and achieve its lofty goals. Therefore, in order to establish justice in the distribution of space and equal access to uses in an Islamic city for the general public, especially the underprivileged, it is imperative to observe Islamic jurisprudential rules in the preparation and implementation of urban development plans.

**Citation:** Piralai, S. and Salehi, H. (2026). Investigating and Explaining Islamic Rulings in the Distribution of Spatial Justice for Educational Uses and Green Spaces in Iranian-Islamic Urban Planning (Case Study: Neighborhoods in District 9 of Mashhad). *Journal of Sustainable Urban & Regional Development Studies (JSURDS)*, 7(3), 129-149. URL: [https://www.srds.ir/article\\_233704.html?lang=en](https://www.srds.ir/article_233704.html?lang=en)



© The Author(s). Publisher: Private.

\* Corresponding author: [h.salehi@tabriziau.ac.ir](mailto:h.salehi@tabriziau.ac.ir)

## EXTENDED ABSTRACT

### Introduction

One of the most important characteristics of an Islamic city is the existence of social justice criteria (Certoma & Martellozzo, 2019:5). An Islamic city must be formed on the basis of social justice. Social justice is rooted in spatial justice. In other words, as long as spatial justice is not established, social justice will not be established. Due to the importance of the space variable in socio-economic relations, the ideal of social justice becomes more dependent on spatial justice (Soja, 2009:11). Establishing spatial justice in the city has long been considered by urban planners as a key issue and the ultimate goal of many planning policies (Marcuse, 2009b:17). This research seeks to answer the following questions: How is the spatial distribution of educational uses and green spaces in the neighborhoods of District 9 of Mashhad in terms of spatial justice? And what are the most important components affecting the realizability of spatial justice distribution in Iranian-Islamic urban planning from the perspective of Islamic rulings and jurisprudential rules?

### Methodology

The nature of the research is applied and in terms of purpose, it falls within the category of developmental research. Its method is descriptive-analytical. Data were collected based on library resources (including the results of the general population and housing census of the country and the comprehensive plan of Mashhad city) and field methods in the form of physical observations. To investigate spatial justice distribution and rank the neighborhoods, the VIKOR method, nearest neighbor analysis, and

Location Quotient (LQ) were used. Then, by referring to the teachings of Islamic rulings and using jurisprudential rules, the effective components for the realizability of spatial justice distribution in Iranian-Islamic urban planning were extracted using the method of text content analysis and logical reasoning. Data reliability and adequacy were confirmed by referring to official statistics and documented sources.

### Results and Discussion

1. Ranking of neighborhoods based on VIKOR method:

The final ranking of 11 neighborhoods in District 9 of Mashhad based on the Q index (Table 9, Figure3) showed that "Hafez" neighborhood with the lowest Q value (0.03) and "Kosar" neighborhood (0.08) have the most favorable status, while "Reza Shahr" neighborhood with the highest Q value (0.76) and "Nirouye Havaei" (0.50) have the most unfavorable status in terms of educational and green space per capita.

2. Location Quotient (LQ) analysis:

Based on the LQ coefficients (Table 10), the neighborhoods of Nirouye Havaei (LQ=3.12), Ghaem (1.84), Kosar (1.78), and Sarafrazan (0.97) have better access to green space than the district average. For educational use, the neighborhoods of Reza Shahr (1.467), Ab va Bargh (1.45), Shahr Ara (1.32), and Nirouye Havaei (1.313) are in a self-sufficient position.

3. Nearest neighbor analysis:

For green space use (Table 13), Shahr Ara neighborhood (0.7) has the most clustered distribution pattern and Ab va Bargh neighborhood (2.55) has the most regular distribution pattern. For educational use (Table 14), Honarestan neighborhood (0.70) has the most clustered pattern and Baharestan

neighborhood (2.45) has the most regular pattern.

4.Extraction of jurisprudential rules (Table 1. Based on the rules of (1) Sufficiency, (2) No Harm, (3) No Hardship, (4) Negation of Domination, (5) Expediency, and (6) The More Important and Important, a framework of instances of justice in the distribution of educational and green space uses was presented.

### Conclusion

Examining the verses and narrations leads to the conclusion that in Islam, justice is one of the most important criteria and axes of decision-making. The findings of this research show that most of the neighborhoods in District 9 of Mashhad are not in a favorable situation in terms of benefiting from the two uses of educational and green space, and the distribution of these uses does not comply with the principles of spatial justice. Overall, the level of access and the distribution pattern of educational and green space uses among the neighborhoods of District 9 of Mashhad do not follow the principle of equality and justice. These results indicate that the studied area is at a low level in terms of observing the jurisprudential rules of Islam and has not been able to achieve its lofty goals. Therefore, in order to establish justice in the distribution of space and equal access to land uses, it is necessary to observe the jurisprudential rules of Islam in the preparation and implementation of urban development plans.

### Declarations

**Funding:** There is no funding support.

**Authors' Contribution:** The authors contributed equally to the conceptualization and writing of the article. All of the authors approved the

content of the manuscript and agreed on all aspects of the work.

**Conflict of Interest:** The authors declared no conflict of interest.

**Acknowledgments:** We are grateful to all the scientific consultants of this paper.

### References

- 1.Ahmadi, M., & Shamsipour, A. A. (2010). Analysis of the distribution of public services with a spatial justice approach (case study: Bojnourd city). *Research on the Geography of Urban Planning*, 8(1), 73-98. (In Persian) <https://doi.org/10.22059/jurbangeo.2020.273616.1041>
- 2.Aliabadi, M., & Hashemi Toghar al-Jordi, M. (2010). The necessity of a new approach in formulating laws and regulations of Islamic architecture (Reflection on: the effect of the jurisprudential rule of “al-Darr” on articles related to visual privacy in the civil law of Iran). *Scientific-Research Journal of the Iranian Association of Architecture and Urban Planning*, 1(1), 67-76. (In Persian)
- 3.Andalib, H. (2018). Studying and explaining the principles and rules of urban planning from the perspective of Islamic jurisprudence. *Specialized Quarterly Journal of Ma'arif al-Fiqh*, 4(6), 5-26. (In Persian) <http://noo.rs/KuNto>
- 4.Certomà, C., & Martellozzo, F. (2019). Cultivating urban justice? A spatial exploration of urban gardening crossing spatial and environmental injustice conditions. *Applied Geography*, 106, 60–70. <https://doi.org/10.1016/j.apgeog.2019.03.007>
- 5.Dadashpour, H., Alizadeh, B., & Rostami, F. (2014). *Discourse on Spatial Justice in the City*. Tehran: Azarakhsh Publications. (In Persian)
- 6.Deylami, A., & Jalili, M. (2019). The Most Important Rule and Its Legal Functions. *Islamic Law Quarterly*, 17(66), 7-26. (In Persian) [https://hoquq.iict.ac.ir/article\\_44671.html](https://hoquq.iict.ac.ir/article_44671.html)
- 7.Fainstein, S. (2005). Planning theory and the Just city. *Journal of Planning Education and Research*, 25(2), 121-130.
- 8.Fayz Kashani, M. M. (1993). *Tafsir al-Safi*. Mashhad: Dar al-Morteza, Bita. (In Persian)

9. Hewko, J. (2001). Spatial Equity in the Urban Environment: Assessing Neighbourhood Accessibility to Public Amenities. University of Alberta (Unpublished thesis/dissertation).
10. Ibn Manzur, Jamal al-Din Muhammad ibn Makram (1413 H.G.). Lisan al-Arab. Beirut: Dar al-Kuttub al-Ilmiyah, Beta. (In Persian)
11. Jalilian, N., Haji Gholam Saryazdi, A., & Miraei, M. (2024). An analysis of the factors and components of the landscape of Islamic cities with emphasis on the old market. *Journal of Sustainable Urban & Regional Development Studies (JSURDS)*, 5(2), 66-90. (In Persian)  
[https://www.srds.ir/?\\_action=article&kw=274&\\_kw=Islamic+City&lang=en](https://www.srds.ir/?_action=article&kw=274&_kw=Islamic+City&lang=en)
12. Kohn-Hoosh-Nejad, R., & Mahdavi, A. (2018). Explanation of the Jurisprudential Principles Governing Investment Contracts in the Upstream Oil and Gas Industry of Iran. *Quarterly Journal of Islamic Economics and Banking*, 7(22), 95-114. (In Persian)  
<http://mieaoi.ir/article-1-605-fa.html>
13. Marcuse, P. (2009b). Spatial Justice: derivative but causal of social injustice. *Justice Spatiale / Spatial Justice*, 1.
14. Marsoosi, N. (2003). Spatial Analysis of Spatial Justice in the City (Tehran Municipality) (PhD Thesis). Tarbiat Modares University, Faculty of Humanities. (In Persian)
15. Masoudi Sani Jooybari, H., Shakour, A., Dalmanian, A., Babaei Eliasi, M., & Karami Palengari, Sh. (2014). Measuring and analyzing spatial justice in the distribution of service uses at the level of urban neighborhoods: a case study: neighborhoods in the fifth district of Rasht. *Quarterly Journal of Human Geography Research*, 56(2), 97-113. (In Persian)  
<http://doi.org/10.22059/JHGR.2023.352932.1008572>
16. Mayer, D. (2009). Distributive Justice. In *Encyclopedia of Social Psychology*. SAGE Publications.
17. Moazzi, A. M. (2014). In search of a justice-oriented city with emphasis and analysis of the concept of spatial justice. *Proceedings of the First National Conference in Search of the City of Tomorrow, Tehran*. (In Persian)
18. Moein, M. (1983). *Moein's Persian Dictionary*. Tehran: Amir Kabir Institute. (In Persian)
19. Moshfeghifar, Sh., Ezzat Panah, B., & Mousavi, M. (2014). Evaluation of urban services in ten districts of Tabriz metropolis. *Geography and Environmental Studies*, 10(37), 79-98. (In Persian)  
<https://sid.ir/paper/401739/fa>
20. Nahjul-Balagha (translated and explained by Seyyed Alinaqi Fayzaleslam). Bija: Zarrin, Beta. (In Persian)
21. Ogunyemi, S. A., & Fabiyi, O. O. (2015). Spatial Distribution and Accessibility to Post Primary Educational Institution in Ogun State, Southwestern Nigeria: Case Study of Yewa South Local Government Area, Nigeria. *Journal of Scientific Research and Reports*, 5(7), 542-552.  
<http://dx.doi.org/10.9734/JSRR/2015/12328>
22. Opricovic, S. (1998). *Multi-criteria Optimization of Civil Engineering Systems*. Belgrade: Faculty of Civil Engineering.
23. Opricovic, S., & Tzeng, G. (2007). Extended VIKOR method in comparison with outranking methods. *European Journal of Operational Research*, 178(2), 514-529.  
<https://doi.org/10.1016/j.ejor.2006.01.020>
24. Ouyang, W., Wang, B., Tian, L., & Niu, X. (2017). Spatial deprivation of urban public services in migrant enclaves under the context of a rapidly urbanizing China: An evaluation based on suburban Shanghai. *Cities*, 60(3), 436-445.  
DOI:10.1016/j.cities.2016.06.004
25. Pour Ahmad, A., Zanganeh Shahraki, S., & Saberi, A. (2012). Analysis of access to educational and health services with a spatial justice approach (case study: Yasuj city). *Studies on the Built Environment*, 1(2), 102-128. (In Persian)  
<https://doi.org/10.30487/hmes.2023.1972642.1023>
26. Pourmohammadi, M., Habibi, M., Bahreini, H., & Davudpour, Z. (2014). Rejecting the Theory of the Islamic City as a Form. *Bagh-e-Nazar*, 19(107), 99-110. (In Persian)

<https://doi.org/10.22034/bagh.2021.256752.4>  
710

**27.**Rabbani, A., Razzaghi, S., & Dehghanpour, A. (2010). Welfare and Aristocracy in Islam. *Quarterly Journal of Islamic Economics and Banking*, 32, 123-146. (In Persian) <http://mieaoi.ir/article-1-847-fa.html>

**28.**Ragheeb Isfahani, Hossein bin Mohammad (1983). *Mufradat Al-Fazl Al-Quran* (2nd ed.). Bija. (In Persian)

**29.**Rahdari, M. R., & Poortaheri, M. (2021). Analysis of the spatial-temporal distribution of secondary education centers in Zabol city. *Journal of Sustainable Urban & Regional Development Studies (JSURDS)*, 2(5), 1-18. (In Persian)

[https://www.srds.ir/?\\_action=article&kw=130764&\\_kw=Secondary+Education&lang=en](https://www.srds.ir/?_action=article&kw=130764&_kw=Secondary+Education&lang=en)

**30.**Rahimi, L., & Naghizadeh, M. (2012). Manifestation of Social Justice in the Structure of the Islamic City. *City Identity*, 26(10), 59-71. (In Persian)

**31.**Safaei, Sh., & Jalali, M. (2022). The position of the “mustache negation rule” from the perspective of the constitution and international relations of Iran. *Quarterly Journal of Public Law Studies of the University of Tehran*, 52(2), 965-983. (In Persian)

<https://doi.org/10.22059/jplsq.2020.294047.2>  
272

**32.**Seifian, M. (1998). The Rule of Harm and Its Observance in the Principles of Islamic Architecture and Urban Planning. *Quarterly*

*Journal of Fine Arts*, 3, 73-77. (In Persian) [https://jhz.ut.ac.ir/article\\_13683.html](https://jhz.ut.ac.ir/article_13683.html)

**33.**Soja, E. (2009). The city and spatial justice. *Spatial Justice*, 1. <http://www.jssj.org>

**34.**Statistics of Mashhad city (2016). Deputy of Planning and Human Capital Development of Mashhad Municipality under the supervision of the Statistics, Analysis and Performance Evaluation Management, 63.

**35.**Talen, E. (1998). Visualizing Fairness: Equity Maps for Planners. *Journal of the American Planning Association*, 64(1), 22-36.

<https://doi.org/10.1080/01944369808975954>

**36.**The Holy Quran. (In Persian)

**37.**Tsou, K., Hung, Y., & Chang, Y. (2005). An Accessibility-Based Integrated Measure of Relative Spatial Equity in Urban public facilities. *Cities*, 22(6), 424-435. <https://doi.org/10.1016/j.cities.2005.07.004>

**38.**Xiao, Y., Wang, Z., Li, Z., & Tang, Z. (2017). An assessment of urban park access in Shanghai—Implications for the social equity in urban China. *Landscape and Urban Planning*, 157, 383–393. <https://doi.org/10.1016/j.landurbplan.2016.08.007>

**39.**Yaqoobian, M. (2014). A philosophical analysis of the nature of happiness and a critical examination of its relationship with the purposefulness and meaningfulness of life. *Quarterly Journal of Philosophical Knowledge*, 2(11), 39-58. (In Persian) <http://noo.rs/d0eXC>



نوع مقاله: پژوهشی

فصلنامه مطالعات توسعه پایدار شهری و منطقه ای

[https://www.srds.ir/article\\_233704.html?lang=fa](https://www.srds.ir/article_233704.html?lang=fa)

دوره هفتم، شماره سوم، پیاپی (۲۵)، پاییز ۱۴۰۵

صص ۱۴۹-۱۲۹

## بررسی و تبیین احکام اسلامی در توزیع عدالت فضایی کاربری‌های آموزشی و فضای سبز در شهرسازی ایرانی - اسلامی (مطالعه موردی: محلات منطقه ۹ مشهد)

سینا پیرعلاتی: دانشجوی دکتری، شهرسازی اسلامی، گروه شهرسازی، دانشکده معماری و شهرسازی، دانشگاه هنر تبریز، تبریز، ایران.  
حسن صالحی: استادیار، علوم سیاسی و فقه و اصول، دانشکده چند رسانه‌ای، دانشگاه هنر تبریز، تبریز، ایران.\*

تاریخ پذیرش: ۱۴۰۴/۰۸/۱۴

تاریخ دریافت: ۱۴۰۴/۰۵/۰۸

### چکیده

زمینه و هدف: طبق آموزه‌های دین اسلام، عدالت از جمله اساسی‌ترین و بنیادی‌ترین اصول حاکم بر نظام زیستی و رفتار انسان است. در این میان برخی مناطق شهری وجود دارند که به لحاظ توزیع عدالت فضایی نه تنها نیازهای شهروندان و دسترسی برابر آنها به کاربری‌های شهری را تأمین نمی‌کنند بلکه باعث ایجاد مشکلاتی نیز برای شهروندان شده‌اند. در ایران بسیاری از طرح و برنامه‌های توسعه شهری مبتنی بر قواعد دین اسلام و پارادایم‌های یک جامعه اسلامی نمی‌باشد. لذا الگوگیری از بیگانگان در فرایند طراحی و برنامه‌ریزی در شهرهای اسلامی ممنوع بوده و جایز نیست. هدف از این مقاله استخراج بایدها و نبایدهای احکام اسلامی در توزیع عدالت فضایی کاربری‌های آموزشی و فضای سبز در شهرسازی ایرانی - اسلامی می‌باشد.

روش شناسی: روش پژوهش حاضر از نوع توصیفی - تحلیلی بوده و داده‌ها با تکیه بر منابع کتابخانه‌ای (شامل نتایج سرشماری عمومی نفوس و مسکن کشور و طرح جامع شهر مشهد) و روش میدانی بصورت برداشت کالبدی جمع‌آوری شده است. با استفاده از روش تحلیل محتوای متون و استدلال منطقی به استخراج مؤلفه‌های مؤثر بر تحقق پذیری توزیع عدالت فضایی در شهرسازی ایرانی - اسلامی پرداخته شده است.

یافته‌ها و نتایج: محدوده مورد مطالعه پژوهش نتوانسته از احکام اسلامی در توزیع عدالت فضایی بهره بگیرد و به اهداف متعالی آن دست پیدا نکند. بنابراین جهت برقراری عدالت در توزیع فضا و دسترسی برابر به کاربری‌ها در شهر اسلامی برای عموم مردم به ویژه افراد کم برخوردار جامعه، رعایت قواعد فقهی اسلام در تهیه و اجرای طرح‌های توسعه شهری لازم الاجرا می‌باشد.

واژگان کلیدی: قواعد فقهی، احکام اسلامی، عدالت، توزیع فضایی، شهر اسلامی، مشهد.

\* مسئول مکاتبات: h.salehi@tabriziau.ac.ir

ارجاع به این مقاله: پیرعلاتی، سینا و صالحی، حسن . (۱۴۰۵). بررسی و تبیین احکام اسلامی در توزیع عدالت فضایی کاربری‌های آموزشی و فضای سبز در شهرسازی ایرانی - اسلامی (مطالعه موردی: محلات منطقه ۹ مشهد). فصلنامه مطالعات توسعه پایدار شهری و منطقه ای، ۳(۷)، ۱۴۹-۱۲۹.

## مقدمه و بیان مسأله

یکی از مهم‌ترین مشخصه‌های شهر اسلامی وجود معیارهای عدالت اجتماعی در شهر است (Certoma & Martellozzo, 2019: 5). شهر اسلامی باید بر مبنای عدالت اجتماعی شکل گیرد. عدالت اجتماعی ریشه در عدالت فضایی دارد به عبارت دیگر تازمانی که عدالت فضایی برقرار نشود عدالت اجتماعی برقرار نخواهد شد. با توجه به اهمیت متغیر فضا در روابط اجتماعی - اقتصادی، تولد آرمان عدالت اجتماعی بیش از پیش به عدالت فضایی وابسته می‌شود. تلاش برای افزایش عدالت و یا کاهش بی‌عدالتی یک هدف اساسی در همه جوامع، و یک اصل بنیادی برای حفظ کرامت انسانی است (Soja, 2009:11).

برقراری عدالت فضایی در شهر بعنوان یک موضوع مهم، از دیرباز مورد توجه برنامه‌ریزان شهری قرار گرفته و هدف نهایی بسیاری از سیاست‌های برنامه‌ریزی است (Marcuse, 2009b:17). برنامه‌ریزی شهری در چارچوب شهرهای اسلامی خود را ملزم به توزیع عادلانه منابع و فعالیت‌ها در محیط مدنی می‌داند (PourAhmad et al., 2022:6). استقرار و مکانیابی مناسب هر عنصر از فضای شهری و ارتباط منطقی و مناسب آنها با یکدیگر موضوعی است که ریشه در رعایت عدالت دارد. توزیع عادلانه امکانات شهری و امکان دسترسی ساکنین آنها مورد مهم دیگری است که نشانه عدل در شهر است (Moshfeghifar et al., 2021:3).

در عصر حاضر اصلی‌ترین عامل بحران‌های جوامع بشری، ریشه در نابرابری‌های اجتماعی و فقدان عدالت دارد، چنانچه پیامبر (ص) هم در این زمینه می‌فرمایند: «الْمَلِكُ يَبْقَى مَعَ الْكُفْرِ وَ الْيَقِي مَعَ الظَّالِمِ» (ملک و سلطنت با کفر باقی می‌ماند ولی با ظلم پایدار نخواهد بود). اگر تفاوت میان فقیر و غنی زیاد شود، در حدی که مردم احساس محرومیت نسبی و یا بی‌عدالتی توزیعی نمایند و نتوانند نیازهای تحریک شده خود را ارضاء کنند، در آن صورت نظام اجتماعی - اقتصادی و حکومتی دیر یا زود دچار انحطاط خواهد شد (Ahmadi & Shamsipour, 2010:2).

ویژگی‌هایی چون شهر عدالت، شهر برپایی قسط و عدل، شهر طهارت و پاکی و شهر امن از جمله صفات و ویژگی‌های خاص «آرمانشهر اسلامی» است (Andalib, 2018:24). برای شناسایی مدینه فاضله در تفکر اسلامی، گذشته از تعالیم قرآنی، سخنان و مشی امیرمومنان علی (ع) نیز مشحون از موضوعاتی است که در رأس آن عدل قرار دارد (Rahimi & Naghizadeh, 2014:7). در همین راستا مهمترین هدف پژوهش حاضر بررسی و تبیین احکام اسلامی در توزیع عدالت فضایی کاربری‌های آموزشی و فضای سبز در شهرسازی ایرانی - اسلامی می‌باشد. پژوهش در صدد پاسخگویی به این سوالات است: توزیع فضایی کاربری‌های آموزشی و فضای سبز در محلات منطقه ۹ شهر مشهد از جهت توزیع عدالت فضایی چگونه است؟ و همچنین مهم‌ترین مؤلفه‌های مؤثر بر تحقق‌پذیری توزیع عدالت فضایی در شهرسازی ایرانی - اسلامی از منظر احکام اسلامی و قواعد فقهی کدام‌اند؟

## مبانی نظری پژوهش

عدالت در لغت به معنای دادکردن، دادگر بودن، انصاف داشتن، دادگری و عدالت اجتماعی عدالتی است که همه افراد جامعه از آن برخوردار باشند (فرهنگ فارسی معین، ۱۳۶۲). مفهوم عدالت و ارتباط آن با مفاهیم مرتبط با دموکراسی، برابری، شهروندی و حقوق مدنی به دلایل مختلفی از جمله تشدید نابرابری‌های اقتصادی و اجتماعی همراه با جهانی سازی نئولیبرال در معاصر به معنی جدید تبدیل شده است (Soja, 2009:10).

از نظر افلاطون عدالت بخشی از فضیلت انسانی است و به معنای نوعی تعادل و توازن و یا نظم و سازگاری در بین عناصر می‌باشد (Dadashpour et al., 2014:5).

جان رالز بیشتر جنبه توزیعی عدالت را تعریف می‌کند: (۱) عدالت به معنی تساوی همه افراد در برابر قانون؛ (۲) عدالت به معنای اینکه اگر افراد در شرایط ناهمسانی قرار دارند، قانون نباید در برابر آنها یکسان عمل کند؛ (۳) و معنای

سوم عدالت، ایجاد توازن اجتماعی است (Marsoosi, 2003:15). لینچ<sup>۱</sup> (۱۳۹۱) در ارائه یک تئوری هنجاری برای شکل شهر "عدالت" را در کنار معیارهای دیگر (سرزندگی، معنی، دسترسی، تناسب، کنترل و کارایی) برای ایجاد یک شکل خوب شهر پیشنهاد می‌کند. سوزان فاینستاین<sup>۲</sup> (۲۰۰۵) برنامه‌ریزی شهری را به عنوان "ایجاد آگاهانه یک شهر عدالت محور" در نظر می‌گیرد. عدالت همچنین از جمله فاکتورهای مؤثر بر کیفیت زندگی و ایجاد جامعه آرمانی است، چرا که شهر جهت تأمین نیازهای گوناگون ساکنان باید فضاهای مرتبط با هر کدام را فراهم آورد. همچنین عدالت با مفاهیم توسعه پایدار به شکلی مستقیم ارتباط می‌یابد (Moazzi, 2014:11).

### مفهوم عدالت در توزیع فضایی

ترکیب عبارات فضایی و عدالت طیف وسیعی از امکانات جدید برای فعالیت اجتماعی و سیاسی، و نیز نظریه اجتماعی و تحلیل تجربی را باز می‌کند، که اگر دو اصطلاح با هم مورد استفاده قرار نگیرند روشن نمی‌شود (Soja, 2009:14).

عدالت فضایی به تأکید عمدی و متمرکز بر جنبه‌های فضایی یا جغرافیایی عدالت و بی‌عدالتی اشاره دارد که شامل توزیع منصفانه و عادلانه در فضا از منابع ارزشمند اجتماعی و فرصت استفاده از آنها است (Soja, 2009:15). عدالت فضایی بر اساس ایده‌ای که از عدالت اجتماعی گرفته شده به این معناست که باید با ساکنان در هر جایی که زندگی می‌کنند، بصورت برابر رفتار شود (Tsou & et al, 2005).

تجزیه و تحلیل برهم کنش بین فضا و اجتماع در فهم بی‌عدالتی‌های اجتماعی و چگونگی تنظیم سیاست‌های برنامه‌ریزی برای کاهش یا حل آنها ضروری است (Dufaux, 2008:13). دو شکل اصلی از بی‌عدالتی فضایی وجود دارد: (۱) محرومیت غیرمستقیم هر گروه به یک فضای محدود - جداسازی، محو شدن - توجیه عدم آزادی (۲) تخصیص منابع نابرابر در فضا (Marcuse, 2009:7).

عدالت توزیعی بر تخصیص منصفانه در میان افراد متنوع جامعه تأکید می‌کند، تخصیص عادلانه منابع توزیع شده، فرایند توزیع و الگوی توزیع را در بر می‌گیرد. اصول عدالت توزیعی همچون برابری، نیاز، شایستگی، رفاه، به عنوان راه‌های درک توزیع عادلانه، می‌باشد (Mayer, 2009:5).

در برنامه‌ریزی، توزیع عادلانه، مستلزم مکانیابی تسهیلات و خدمات است و دسترسی داشتن گروه‌های اجتماعی به آنها را تعیین می‌کنند. با تحلیل ناسازگاری فضایی بین منابع و توزیع منابع، برنامه‌ریزان می‌توانند بطور آشکار و ساده به گزینه‌های متنوع توزیع که مطرح می‌شود درباره‌ی "چه کسی چه چیزی را بدست آورد" پی ببرند. برنامه‌ریزان باید به این موضوع توجه داشته باشند که الگوی مکانیابی خدمات و تسهیلات ایجاد شده و چگونگی توزیع آنها چه میزان نابرابری بوجود آورده و چه گروه‌هایی بیشتر محروم شده‌اند (Hewko, 2001:19). زیرا اختلاف دسترسی به منابع و خدمات ممکن است عامل افزایش یا کاهش نابرابری‌های درون جامعه باشد. معمولاً توزیع منابع بر اساس استاندارد‌های از پیش تعیین شده مثل سرانه می‌باشد (Talen, 1998:11).

### عدالت از منظر اسلام

راغب اصفهانی<sup>۳</sup> می‌گوید: «عدالت و معادله دارای معنای مساوات و برابری است و در مقایسه میان اشیاء به کار می‌رود. پس عدل، تقسیم نمودن به طور مساوی است» (Ragheeb Isfahani, 1983). ابن‌منظور گفته است: «عدل هر آن چیزی است که فطرت انسان حکم به استقامت و درستی آن نماید» (Ibn Manzur, n.d., Vol. 11, p. )

1 Lynch

2 Feinstein

3 Ragheeb Isfahani

414). قرآن کریم یکی از مهم‌ترین اهداف بعثت پیامبران را استوارسازی عدالت در پهنه جامعه می‌داند: «یا أَيُّهَا الَّذِينَ آمَنُوا كُونُوا قَوَّامِينَ لِلَّهِ شُهَدَاءَ بِالْقِسْطِ وَ لَا يَجْرِمَنَّكُمْ شَنَا نُ قَوْمٍ عَلَىٰ أَلَّا تَعْدِلُوا اِغْدِلُوا هُوَ أَقْرَبُ لِلتَّقْوَىٰ وَ اتَّقُوا اللَّهَ إِنَّ اللَّهَ خَبِيرٌ بِمَا تَعْمَلُونَ» (سوره مائده، ۸) ای کسانی که ایمان آورده‌اید، همواره برای خدا قیام کنید و از روی عدل و عدالت گواهی دهید. کینه و دشمنی با گروهی شما را به ترک عدالت وادار نسازد. عدالت کنید که به پرهیزگاری نزدیکتر است و از خدا بترسید که خدا از اعمال شما کاملاً آگاه است. «إِنَّ حَكْمَتَ فَاحِكُمْ بَيْنَهُمْ بِالْقِسْطِ إِنَّ اللَّهَ يُحِبُّ الْمُقْسِطِينَ» (سوره مائده، ۴۲) «اگر داوری کردی، میان آنان به عدل داوری کن که خدا دادگران را دوست دارد.» «وَ لَوْ أَنَّ لِكُلِّ نَفْسٍ ظَلَمَتْ مَا فِي الْأَرْضِ لَافْتَدَتْ بِهٖ وَ أَسْرَوُا النَّدَامَةَ لَمَّا رَأَوْا الْعَذَابَ وَ قُضِيَ بَيْنَهُمْ بِالْقِسْطِ وَ هُمْ لَا يُظَلَّمُونَ» (سوره یونس، ۵۴) و اگر هر چه در روی زمین است، متعلق به کسی باشد که بسیار ظلم کرده است و بخواهد همه آن را فدا کند (تا از مجازات رهایی یابد) از او پذیرفته نخواهد شد و چون عذاب را مشاهده کنند، پشیمانی خود را نهان می‌دارند و میان آنها به عدالت حکم می‌شود و ستمی به آنان نخواهد شد. «وَ لِكُلِّ أُمَّةٍ رَّسُولٌ فَإِذَا جَاءَ رَسُولُهُمْ قُضِيَ بَيْنَهُمْ بِالْقِسْطِ وَ هُمْ لَا يُظَلَّمُونَ»؛ (سوره یونس، ۴۷) و برای هر امتی پیامبری هست. هنگامی که پیامبرشان آمد، پس از اتمام حجت میان آنان به عدالت حکم می‌شود و هیچ‌گونه ستمی به آنان نخواهد شد. «لَقَدْ أَرْسَلْنَا رُسُلَنَا بِالْبَيِّنَاتِ وَ أَنْزَلْنَا مَعَهُمُ الْكِتَابَ وَ الْمِيزَانَ لِيَقُومَ النَّاسُ بِالْقِسْطِ»؛ (سوره حدید، ۲۵) ما پیامبران خود را با حجتی روشن (برای هدایت مردم) فرستادیم و به آنان کتاب و میزان عدالت نازل کردیم تا مردم بعدل و عدالت قیام کنند. آیات متعددی از قرآن و نیز روایات مختلف مردم را با تأکید بسیار به اجرای عدالت فرمان می‌دهد. بررسی این روایات گسترده نشان می‌دهد که در اسلام عدالت از مهم‌ترین ضوابط و محورهای تصمیم‌گیری است که باید به عنوان مبنا و معیار احکام فقهی و قوانین موضوعه باشد. سخن اهل لغت درباره عدالت، هماهنگ با کلام امام علی(ع) درباره معنای عدالت است: از امام علی(ع) سؤال شد: از عدل و جود کدامیک برتر و ارزشمندتر است؟ امام فرمود: عدل امور را در جای خود می‌نهد، ولی جود امور را از جهت اصلی خود خارج می‌کند ( Nahjul-Balagha, n.d., Short Saying 429). سخن مرحوم فیض کاشانی در باب عدالت همان چیزی است که از کلام امام علی(ع) استنتاج میشود و هماهنگ با معنای لغوی آن است. او در تفسیرآیه «وَ وَضَعَ الْمِيزَانَ» (الرحمن، ۷) می‌گوید: «خداوند عدالت را برقرار نمود، بدین نحو که به هر صاحب استعدادی، آنچه که استحقاق داشته عطاء نمود و حق هر صاحب حقی را ادا کرد تا کار عالم بسامان شد و راست آمد» (Fayz Kashani, 1993:18). عدالت قانون عام است که تمامی نظام آفرینش را شامل می‌شود و مفهوم عدالت این است که حق هر موجودی، چنان که شایسته‌ی اوست ادا شود این تعریف از عدالت یک تعریف جامع است که شامل انسان‌ها، حیوانات، گیاهان و حتی اشیای به ظاهر بی جان، مانند آب، سنگ و خاک نیز می‌شود (Faghfor Maghrebi, 2009:23). براساس آموزه‌های دین مبین اسلام، عدالت از جمله بنیادی‌ترین اصول حاکم بر نظام طبیعت و رفتار انسان است. علامه طباطبایی<sup>۱</sup> می‌نویسد: این یک حقیقت قرآنی است که پایه و اساس بسیاری از مقررات در اسلام است. اصل ثابتی که همه چیز در چارچوب آن قرار می‌گیرد این است که جمیع اموال برای همه است و مصلحت افراد تا حدی رعایت می‌شود که مصالح عامه با آن مخالفت نداشته باشد (Farahani Fard, 2007:12).

## شهرسازی اسلامی

شهر اسلامی در تعالیم اسلامی، حائز مباحث گسترده و وسیعی بوده است. به نظر می‌رسد شهر اسلامی تنها شهری با مناره‌ها و گنبد‌های متعدد، برخوردار از اماکن مذهبی متنوع و دارای چهره تاریخی و باستانی مانند شهرهای اوایل اسلام نیست؛ بلکه شهری است با انسان‌های موحد و با عقایدی که نشأت گرفته از آموزه‌های اسلامی است. شهر اسلامی، مکانی است که در آن احکام اسلامی جاری بوده و براساس فرهنگ اسلامی ساخته شده باشد. در الگوی شهر

<sup>1</sup> Allameh Tabataba'i

اسلامی عامل مسلط دین اسلام است و به طور حتم تمام شاخص‌ها و عناصر زندگی اجتماعی و کالبدی شهر براساس این نظام هویت می‌یابند (Pourmohammadi et al., 2022:5). به عبارت دیگر شهر اسلامی، شهری است که براساس مبانی و آموزه‌های مطابقی یا تضمینی یا التزامی قرآن و روایات صحیح بنا شده باشد. حال آن که مراد از شهر مسلمانان شهری است که مسلمانان در آن زندگی می‌کنند (Okhovat et al., 2015). «محمد. ایدروس» در زمینه اهداف اسلام برای طرح ریزی شهرها می‌نویسد که اسلام از طراحان مسلمان خواسته تا طراحی خود را به سوی آرمان‌های اسلامی و دستورات الهی سوق دهند و از آن‌ها به عنوان اصول راهنمای اصلی استفاده کنند (Idrus, 1985:7). در مفهومی دیگر، قوانین عمومی طراحی اجتماعات مسلمین بایستی شرایط لازم اسلام را که در قرآن و سنت به آن‌ها اشاره شده، به عرصه ظهور برسانند. زمانی که این نیازمندی‌ها برآورده می‌شوند، جای وسیعی برای آزادی عمل در انتخاب نوع طراحی می‌ماند (Pourmohammadi et al., 2022:6).

«شهرسازی اسلامی» مشتمل بر مبانی نظری و تئوری‌های مربوط به اصول و ارزش‌هایی (به انضمام روش طراحی و برنامه‌ریزی و اجرایی متکی بر آنها) است که باید بر محیط زندگی مسلمین و بر روابط انسان با محیط (طبیعی و مصنوع) و با سایر هم‌نوعان خویش (جامعه) حاکم باشند. این اصول و ارزش‌ها از تعالیم اسلامی استخراج شده و در بردارنده عوامل مهم فرهنگی - ملی‌اند. شهرسازی اسلامی با دریافت‌های ویژه‌ی اسلامی، نمی‌تواند تنها با مسجد و بازار یا شیوه‌ی هم‌آمیزی آنها شناخته شود. اسلام پشتیبان و آوازه‌گر شهر و شهرنشینی است. تا آنجا که پژوهشگران غربی چون جوزف ارنست رنان و ویلیام مارسز بیان کرده‌اند که اسلام از پایه، دینی شهری است (Abo - Lughod, 1987:17).

## احکام و قواعد فقهی تحقق‌پذیری توزیع عدالت فضایی در فضاهای شهری ایرانی - اسلامی قاعده حد کفاف

"کفاف" اسم است از ماده "کف" و هنگامی که در مورد رزق و مسکن و امثال آن به کار رود بدین معناست که دقیقاً به اندازه حاجت و نیاز باشد، بی کم و کاست. بررسی روایت‌ها و اقوال فقیهان نشان می‌دهد سطح کفاف اختصاص به ضروریات ندارد؛ بلکه شامل هر نیاز متعارف انسان می‌شود. به عبارت دیگر، این سطح از مصرف به نوعی متضمن رفاه مصرف‌کننده است. حد رفاه مطلوب در آموزه‌های اسلامی تحت عنوان حد کفاف آمده است. کفاف، حالتی از زندگی است که سطح برخورداری انسان برای رفع نیازهای متعارف او کافی باشد و باعث قوام و پایداری زندگی گردد، اما مصرف او از آن فراتر نرود و به حد اسراف نرسد و از سوی دیگر از آن حد پایین‌تر نیز نباشد. در نظام اقتصادی اسلام سقف مجاز مصرف، سطح زندگی عمومی بوده و مصرف بیش از آن اسراف شمرده می‌شود (Rabbani et al., 2010:10). مصارف را می‌توان در سه سطح کمتر از حدکفاف، کفاف و اسراف طبقه‌بندی کرد. سطح دوم مصرف در حد کفاف است. کفاف به سطحی از مصرف گفته می‌شود که نیازهای انسان را تأمین کند و نیازی به درخواست از دیگران برای تأمین نیازها نباشد (Yaqoobian, 2014:9).

## قاعده لاضرر و لاضرار

قاعده لاضرر، یکی از مشهورترین قواعد فقهی است که مستند بسیاری از مسائل فقهی به شمار می‌آید که از حدیث نبوی (ص) «لاضرر و لاضرار فی الاسلام» استفاده می‌شود. مهمترین دلیل برای نفی ضرر و ضرار، منبع چهارم فقه یعنی عقل است. بررسی موارد استفاده واژه‌های «ضرر» و «ضرار» در منابع اسلامی، نشان می‌دهد که ضرر، شامل تمام خسارت‌ها و زیان‌های وارد بر دیگری است، ولی ضرار مربوط به مواردی است که شخص با استفاده از یک حق یا جواز شرعی، به دیگری زیان وارد سازد که در اصطلاح امروزی از چنین مواردی به «سو استفاده از حق» تعبیر می‌شود (Andalib, 2018:3). در معنای «ضرر» و «ضرار» امام خمینی (ره) فرموده‌اند: ضرر و اضرار، بیشتر به معنای کاستی

وارد کردن در مال و جان به کار برده شده است و ضرار و واژه‌های مترادف آن به معنای در تنگنا قرار دادن و ایجاد ناراحتی و مشقت به دیگران است (Aliabadi & Hashemi Toghar al-Jordi, 2010:15). به موجب این قاعده، در یک نظام اسلامی هر حکمی که اجرای آن مستلزم زیان رساندن به دیگران شود، قابل اجرا نخواهد بود. حال این زیان جانی باشد و یا مالی و یا معنوی و روحی فرقی نمی‌کند (Seifian, 1998:8). بدین ترتیب می‌توان گفت بر اساس این قاعده هرگونه ضرر و اجحاف در حق شهروندان، در توزیع فضایی کاربری‌های شهری ممنوع است.

### قاعده لاجرح

حرج در لغت به معنای تنگی، مشقت و ضیق است. اصل حرج و حراج، انباشته شدن و گردآمدن چیزی است، لذا معنای تنگی، سختی و فشار میان اجزای آن چیز متراکم است که امور می‌شود، سپس هر سختی و گناه را نیز حرج گفته‌اند. خدای تعالی می‌فرماید: «ثُمَّ لَا يَجِدُوا فِي أَنْفُسِهِمْ حَرَجًا» (سوره نساء: ۶۵)؛ سپس در دل‌هایشان احساس ناراحتی نکنند (Ragheeb Isfahani, 1983). عسر در مقابل یسر به معنی دشواری و حرج به معنی ضیق و بیرون از توان و مشکلی که راه خروج ندارد آمده است. عسر نیز به معنای سختی، معیشت و نقطه‌ی مقابل آن یسر است. خدای تعالی فرمود: «فَإِنَّ مَعَ الْعُسْرِ يُسْرًا» (انشراح: ۵)؛ پس [بدان که] با دشواری آسانی است. معنی قاعده آن است که در اسلام هیچگونه حکمتی که انسان را به دشواری و تنگنا و مشقت وادارد به طوری که او را از آن گریزی نباشد وجود ندارد؛ بنابراین تعریف به هر مشکلی نمی‌توان حرج گفت و تنها مشکلی را حرج می‌گویند که راه گریزی از آن نباشد و فرد در ضیق و تنگنا قرار گیرد. معیار حرج شخصی است. انجام امری ممکن است برای شخصی دشوار و برای دیگری آسان باشد؛ بنابراین در مواردی که احکام موجب حرج است به مقتضای این قاعده منتفی شده و به احکام ثانویه تریخی می‌مبدل می‌گردد. از ادله این قاعده می‌توان به آیه: «وَمَا جَعَلْ عَلَيْكُمْ فِي الدِّينِ مِنْ حَرَجٍ» (سوره حج، آیه ۷۸) و آیات ۱۸۵ و ۲۸۶ سوره بقره اشاره کرد (Molaian, 2015:2).

### قاعده نفی سبیل

یکی از اصول بنیادین حاکم بر روابط بین‌المللی در اسلام پرکاربرد در فقه اسلامی، قاعده نفی سبیل است. سبیل در لغت به معنای راه و حجت و از نظر فقهی مراد از نفی سبیل این است که خداوند متعال حکمی جعل نکرده که بر اثر آن برای کفار، برتری بر مسلمانان ثابت کند (Kohn-Hoosh-Nejad & Mahdavi, 2018:5). طبق قاعده نفی سبیل خداوند متعال در شرع مقدس اسلام، حکمی را که موجب چیرگی یا نفوذ و تسلط کافران بر مسلمانان شود جعل نکرده است و هر حکمی که دایره مدار سلطه‌ی کافران بر مسلمانان یا آحاد جامعه اسلامی شود، از جانب خداوند متعال نیست و نباید از آن پیروی کرد (Safaei & Jalali, 2022:3). پس در هیچ شرایطی تسلط کفار بر مسلمانان جایز نیست. لذا براساس آیه «وَلَنْ يَجْعَلَ اللَّهُ لِلْكَافِرِينَ عَلَى الْمُؤْمِنِينَ سَبِيلًا» (نساء: ۱۴۱) خداوند هرگز کافران را بر مومنان تسلطی نداده است.

### قاعده مصلحت

مصلحت در لغت به ضد، نقیض و مخالف مفسده و فساد معنا شده است، چنان که به «خیر» نیز تفسیر گردیده است. مصلحت در اصطلاح عبارت است از جلب منفعت و دفع ضرر. مصلحتی که از دیدگاه فقه اسلامی معتبر است؛ مصلحتی است که در راستای رسیدن انسان به هدف نهایی خلقت و همچنین اهداف انبیا باشد و از هوی و هوس و نفسانیات و شهوات و مصلحت سنجیهای تمدن غربی که بر مبنای انسان محوری است به دور باشد (Andalib, 2018:20). غزالی مصلحت را چنین تعریف می‌کند: مصلحت عبارت است از محافظت بر مقصود شرع، مقصود شرع هم بر پایه این اصول قرار دارد: حفظ دین، جان، نسل و مال مردم؛ بنابراین هرچه که دربردارنده حفظ و برپایی این اصول باشد، مصلحت است و هر چه از آنها بکاهد و موجب نقصی در آنها گردد، مفسده و جلوگیری از آن مصلحت

است. براساس این قاعده میبایست همه تصرفات در اموال عمومی با رعایت مصلحت باشد، زیرا در مواردی ممکن است تصرفی و قراردادی منجر به سلطه کفار نشود ولی خالف مصالح ملی باشد. البته شناخت مصلحت، کار بسیار دقیق و پیچیده‌ای می‌باشد (Kohn-Hoosh-Nejad & Mahdavi, 2018:6).

### قاعده اهم و مهم

در هنگام تراحم مصالح، قانون «اهم و مهم» جاری است. یعنی باید مصلحت اهم را بر مصلحت مهم ترجیح داد. اهم و مهم در اصطلاح فقهی به معنای تقدم حکم مهمتر است. در واقع اهم یعنی مهمتر و به امری که دارای مصلحت بیشتری و ضرر کمتری نسبت به دیگری باشد، اهم می‌گویند و در برابر آن «مهم» قرار دارد. قاعده اهم و مهم به دلیل ماهیت عقلی خود، گستره وسیعی دارد و در هر موردی که دو حکم متزاحم و رودررو گردند، به کار گرفته می‌شود. آیات متعددی از قرآن کریم: «وَقَاتِلُوا فِي سَبِيلِ اللَّهِ الَّذِينَ يُقَاتِلُونَكُمْ وَلَا تَعْتَدُوا إِنَّ اللَّهَ لَا يُحِبُّ الْمُعْتَدِينَ» (بقره: ۱۹۰)؛ «نِسَاؤُكُمْ حَرْثٌ لَكُمْ فَأَتُوا حَرْثَكُمْ أَنَّى شِئْتُمْ وَقَدِّمُوا لِنَفْسِكُمْ وَاتَّقُوا اللَّهَ وَاعْلَمُوا أَنَّكُمْ مُلَاقُوهُ وَبَشِّرِ الْمُؤْمِنِينَ» (بقره: ۲۲۳)؛ «أَسْكِنُوهُمْ مِنْ حَيْثُ سَكَنْتُمْ مِنْ وُجْدِكُمْ وَلَا تَضَارُّوهُمْ لِنَفْسِكُمْ فَتُضَيِّقُوا عَلَيْهِمْ وَإِنْ كُنَّ أَوْلَادٍ حَمَلٍ فَأَنْفِقُوا عَلَيْهِمْ حَتَّى يَضَعْنَ حَمْلَهُنَّ فَإِنْ أَرْضَعْنَ لَكُمْ فَآتُوهُنَّ أُجُورَهُنَّ وَأَتَمِّرُوا بَيْنَكُمْ بِمَعْرُوفٍ وَإِنْ تَعَاسَرْتُمْ فَسْتَزِيعٌ لَهَا أُخْرَى» (طلاق: ۶) بر این نکته دلالت دارند که اعمال و بهره مندی از حقوق و آزادی‌ها نباید موجب تعدی به حقوق دیگران گردد و لازم است به نحوی اعمال گردند که برآیند اجرای حقوق‌ها به قسط و عدالت بیانجامد (Deylami & Jalili, 2019:6). در جایی که بین دو حکم (مهم و مهم‌تر)، اعم از حق یا تکلیف، در مقام عمل مزاحمت دوجانبه وجود دارد؛ یعنی باید به حکم اهم عمل کرد (Deylami & Jalili, 2019:7). بنابراین ترجیح دادن مصالح عمومی بر مصالح فرد یا عده‌ای محدود در توزیع کاربری‌های شهری از مصادیق کاربرد این قاعده در شهرسازی ایرانی - اسلامی می‌باشد. در جدول شماره (۱) گزاره‌هایی بر اساس قواعد فقهی برای کاربری‌های آموزشی و فضای سبز شهری تنظیم شده است. این گزاره‌ها یافته‌های پژوهش بوده و مصادق عدالت در شهرسازی ایرانی - اسلامی می‌باشد.

### جدول ۱. قواعد فقهی در توزیع عدالت فضایی در طرح‌های توسعه شهری

Table 1. Jurisprudential Rules in the Distribution of Spatial Justice in Urban Development Plans

قاعده حد کفاف	
کاربری آموزشی	کاربری فضای سبز
مصادیق عدالت در شهرسازی ایرانی - اسلامی	مصادیق عدالت در شهرسازی ایرانی - اسلامی
۱- در نظر گرفتن سرانه کاربری آموزشی کافی برای شهروندان. ۲- ساخت محیط آموزشی با ایمنی و امنیت کافی. ۳- عدالت در توزیع و وجود دسترسی های کافی و یکسان از شعاع عملکرد آن به فضای آموزشی.	۱- در نظر گرفتن سرانه فضای سبز کافی برای شهروندان. ۲- در نظر گرفتن دسترسی های یکسان و کافی برای شهروندانی که در شعاع عملکردی فضای سبز مورد نظر قرار دارند. ۳- تأمین ایمنی و امنیت کافی برای شهروندان در فضای سبز شهری.
قاعده لاضرر و لاضرار	
مصادیق عدالت در شهرسازی ایرانی - اسلامی	مصادیق عدالت در شهرسازی ایرانی - اسلامی
۱- در نظر گرفتن حقوق همه شهروندان و جلوگیری از ضرر به حقوق سایر شهروندان اعم از مناطق همجوار. ۲- جلوگیری از آلودگی صوتی و ایجاد ضرر روحی روانی به شهروندان همجوار. ۳- تأمین امنیت و ایمنی و دسترسی مناسب به فضای سبز جهت جلوگیری از سلب آسایش و آرامش در رفت و آمد ساکنین اطراف.	۱- در نظر گرفتن حقوق همه شهروندان و جلوگیری از ضرر به حقوق سایر شهروندان اعم از مناطق همجوار. ۲- تأمین امنیت و ایمنی و دسترسی مناسب به فضای سبز جهت جلوگیری از سلب آسایش و آرامش در رفت و آمد ساکنین اطراف. ۳- استفاده از مکانیزم های بروز آبیاری جهت جلوگیری از هدر رفت و ضرر به آب آشامیدنی منطقه. ۴- رعایت حریم و اشرافیت در طراحی و ساخت.
قاعده لاجرح	

۱- جلوگیری از آلودگی صوتی و ایجاد ضرر روحی روانی به شهروندان همجوار.	۱- جلوگیری از آلودگی صوتی و ایجاد ضرر روحی روانی به شهروندان همجوار.	مصادیق عدالت در شهرسازی ایرانی - اسلامی
۲- در نظر گرفتن دسترسی‌هایی با عرض مناسب جهت جلوگیری از اختلال در رفت و آمد وسایل نقلیه و عابران پیاده.	۲- در نظر گرفتن دسترسی‌هایی با عرض مناسب جهت جلوگیری از اختلال در رفت و آمد وسایل نقلیه و عابران پیاده.	
۳- در نظر گرفتن دسترسی‌هایی با عرض مناسب جهت جلوگیری از اختلال در رفت و آمد وسایل نقلیه و عابران پیاده.	۳- جلوگیری از ایجاد کاربری‌ها و فعالیت‌های ناسازگار با کاربری آموزشی.	
۴- جلوگیری از ایجاد کاربری‌ها و فعالیت‌های ناسازگار با کاربری فضای سبز.		

#### قاعده نفی سبیل

۱- الگوبرداری از معماری ایرانی-اسلامی در ساخت نما و چیدمان فضایی محیط آموزشی.	۱- الگوبرداری از معماری ایرانی-اسلامی در ساخت نما و چیدمان فضایی محیط آموزشی.	مصادیق عدالت در شهرسازی ایرانی - اسلامی
۲- بهره‌گیری از الگوهای ایرانی-اسلامی در طراحی فضای آموزشی کاربری آموزشی.	۲- بهره‌گیری از الگوهای ایرانی-اسلامی در طراحی فضای آموزشی کاربری آموزشی.	
۳- طراحی المان‌ها و مبلمان‌ها بر اساس سبک معماری ایرانی - اسلامی.	۳- طراحی المان‌ها و مبلمان‌ها بر اساس سبک معماری ایرانی - اسلامی.	
۴- استفاده از الگوها و ابعادهایی در چیدمان فضایی که ریشه در فلسفه و اعتقادات شهر ایرانی - اسلامی دارد.	۴- استفاده از الگوها و ابعادهایی در چیدمان فضایی که ریشه در فلسفه و اعتقادات شهر ایرانی - اسلامی دارد.	

#### قاعده مصلحت

۱- در نظر گرفتن مصلحت عمومی در فرآیند طراحی و ساخت کاربری آموزشی.	۱- در نظر گرفتن مصلحت عمومی در فرآیند طراحی و ساخت کاربری آموزشی.	مصادیق عدالت در شهرسازی ایرانی - اسلامی
۲- در نظر گرفتن کلیه حقوق شهروندی و سایر جانداران.	۲- در نظر گرفتن کلیه حقوق شهروندی و سایر جانداران.	
۳- در نظر گرفتن مصالح مادی و معنوی عموم مردم.	۳- در نظر گرفتن مصالح مادی و معنوی عموم مردم.	

#### قاعده اهم و مهم

اولویت مصالح عمومی بر مصالح فرد یا قشر خاص در ساخت فضای سبز شهری.	اولویت مصالح عمومی بر مصالح فرد یا قشر خاص در ساخت فضای آموزشی.	مصادیق عدالت در شهرسازی ایرانی - اسلامی
---	---	---

ماخذ: نگارندگان، ۱۴۰۳

### پیشینه پژوهش

در ارتباط با موضوع پژوهش، مطالعات مختلفی صورت گرفته است که در ادامه به مهم‌ترین آن‌ها اشاره می‌گردد. مسعودی ثانی جویباری و همکاران<sup>۱</sup> (۱۴۰۳) در پژوهشی تحت عنوان «سنجش و تحلیل عدالت فضایی در توزیع کاربری‌های خدماتی در سطح محلات شهری مطالعه موردی: محلات منطقه پنج شهر رشت» در منطقه پنج شهر رشت، کاربری پارک و فضای سبز به عنوان جایگاه اول و کاربری آموزشی در جایگاه دوم دارای بیشترین میزان سرانه و کاربری تجاری در جایگاه آخر دارای کمترین میزان سرانه بوده است. بنابراین مدیریت شهری رشت نیازمند توجه به محلات محروم علی‌الخصوص محلات کم برخوردار از منطقه پنج در شاخص‌های مرتبط می‌باشد. کلانتری و بخشی‌زاده<sup>۲</sup> (۱۳۹۹) در مقاله‌ای تحت عنوان «معیارهای عدالت اجتماعی در شهر اسلامی» با استفاده از روش تحلیل تماتیک معیارهای عدالت اجتماعی بر پایه‌ی شهر اسلامی را مورد مطالعه قرار داده‌اند. یافته‌های حاصل از منابع موجود به صورتی ساختمان‌دندان‌نشان می‌دهد که معیارهای عدالت در شهر اسلامی طیف وسیعی را شامل می‌شوند

<sup>۱</sup> Masoudi Sani Jooybari et al

<sup>۲</sup> Kalantari & Bakhshizadeh

که هسته‌ی محوری آنها بر هویت توحیدی قرار دارد و دو معیار و بال آن نیز نظم و کالبد اسلامی در شهر اسلامی است. آنها همچنین بیان می‌کنند این معیارها در بحث نوع مسکن، راه، ادای حق مردم، نظم و قانون شهر، حاکمیت شهر، امنیت و رفاه شهری و ... قابل طرح است.

ره‌داری و پورطاهری<sup>۱</sup> (۱۴۰۰) در پژوهشی تحت عنوان «تحلیل توزیع فضایی-زمانی مراکز آموزش متوسطه در شهر زابل» به این نتیجه دست یافته اند که توزیع فضایی مراکز آموزشی در شهر زابل به صورت متعادل و عادلانه نمی‌باشد و این نابرابری در طول زمان نیز تشدید شده است.

همچنین جلیلیان و همکاران<sup>۲</sup> (۱۴۰۳) در مقاله «تحلیل عوامل و مؤلفه‌های منظر شهرهای اسلامی با تأکید بر بازار قدیم» به استخراج ۹ مؤلفه اصلی و ۹۱ زیرمؤلفه برای منظر شهر اسلامی پرداخته‌اند که از جمله آنها می‌توان به مسجد، مدرسه، بازار و فضای سبز اشاره کرد.

رحیمی و نقی‌زاده<sup>۳</sup> (۱۳۹۵) در مقاله «تجلی عدالت اجتماعی در ساختار شهر اسلامی (محلّه)» به این نتیجه دست یافته‌اند که برای تجلی عدالت اجتماعی در ساختار شهری، توجه توأم به سه وجه شهروندان، کالبد شهر و مدیریت شهری ضروری است. محلّه به عنوان ساختار اصلی شهر اسلامی، می‌تواند با رعایت عدالت فردی و اجتماعی بین ساکنان محلّه و رعایت مفاهیم تعادل، هماهنگی و توازن در اجزاء و فضاهای محلّه و نیز رعایت حقوق قانونی افراد محلّه از خدمات و تسهیلات عمومی محلی توسط نظام مدیریت محلّه، زمینه‌های تحقق عدالت اجتماعی را در خود مهیا سازد.

داداشپور و همکاران<sup>۴</sup> (۱۳۹۴) در مقاله «تبیین چارچوب مفهومی عدالت فضایی در برنامه‌ریزی شهری با محوریت مفهوم عدالت در مکتب اسلام» مهمترین هدف پژوهش را ارائه چارچوب مفهومی از عدالت اسلامی در فضاهای شهری بیان کرده‌اند. برای تبیین این چارچوب از شش معیار (برابری فرصت‌ها، آزادی، نیاز، اصل تفاوت، استحقاق، و منفعت عمومی) استفاده کرده‌اند که این معیارها از متون علمی و اسلامی استخراج شده‌اند.

اردال پایراک<sup>۵</sup> (۲۰۱۷) در پژوهشی تحت عنوان «رضایت شهروندان از خدمات شهری، مورد مطالعه: شهرداری کنیا» به این نتیجه دست یافتند که شهروندان به‌طور کلی از ارائه خدمات محلی در کنیا راضی بودند.

اویانگ و همکاران<sup>۶</sup> (۲۰۱۷) در پژوهشی با عنوان «محروریت فضایی از خدمات عمومی شهری در مناطق به سرعت در حال مهاجرپذیری شهری چین» به بررسی رضایتمندی از توزیع خدمات عمومی بین دو جامعه محلی و مهاجران در حومه شانگهای پرداختند. نتایج پژوهش آنها نشان داد رابطه معناداری بین شرایط اقتصادی ساکنان و برخورداری از خدمات عمومی شهری برقرار است.

اوگنیمی و فابی<sup>۷</sup> (۲۰۱۵) در پژوهشی که با هدف بررسی «توزیع فضایی مراکز آموزشی پیش دبستانی در ناحیه دولت محلی یوآ در جنوب غربی نیجریه» انجام گرفته بود، دریافتند این ناحیه از توزیع فضایی متعادلی برخوردار نیست و مراکز آموزشی پیش دبستانی به صورت پراکنده توزیع شده‌اند. مسئله‌ای که موجب می‌شود برخی از دانش‌آموزان کیلومترها برای دسترسی به این مراکز، پیاده‌روی کنند. مسئله‌ای که نیاز به سازماندهی دوباره خدمات آموزشی در سطح فضا در این ناحیه را ضروری می‌رساند.

<sup>1</sup> Rahdari & Poortaheri

<sup>2</sup> Jalilian et al

<sup>3</sup> Rahimi & Naghizadeh

<sup>4</sup> Dadashpour et al

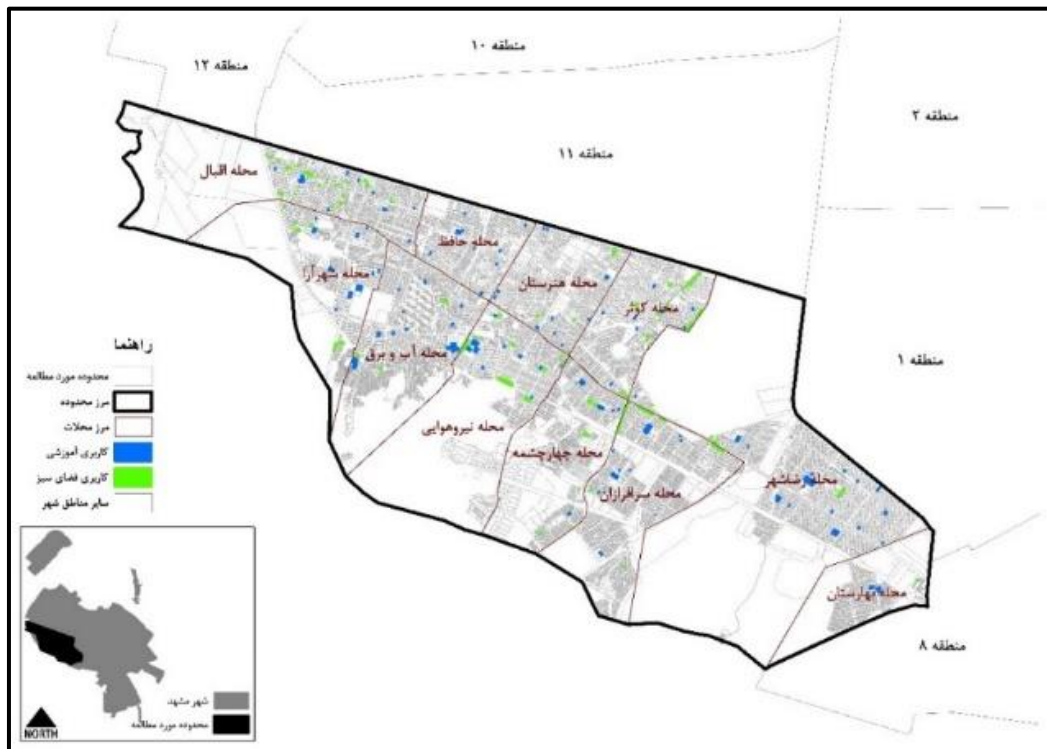
<sup>5</sup> Erdal Bayrak

<sup>6</sup> Ouyang et al

<sup>7</sup> Ogunyimi and Fabi

### معرفی محدوده مورد مطالعه

شهر مشهد با ۳۵۱ کیلومتر مربع مساحت و جمعیت ۳۰۰۱۱۸۴ نفری (آمارنامه شهر مشهد، ۱۳۹۵) دارای ۱۳ منطقه شهری است. در این پژوهش به بررسی نحوه توزیع فضایی دو کاربری آموزشی و فضای سبز در ۱۱ محله‌ی منطقه ۹ این شهر پرداخته شده است. منطقه ۹ با وسعت ۴۴۷۶ هکتار و جمعیت ۳۵۶۰۱۰ نفر؛ از شمال به بلوار وکیل آباد و باغ ملک‌آباد؛ از جنوب همجوار با کوه بینالود؛ از شرق به اراضی آبادگران و از غرب به سه راهی طرقله و شاندیز منتهی می‌گردد. با توجه به آمایش سرزمینی، وجود کوه‌های بینالود، پارک وکیل آباد و اراضی ذکریا، این منطقه یکی از قطب‌های گردشگری و تفریحی شهر مشهد است و با عنایت به شکل‌گیری محلات آن در دو دهه اخیر، اکثر جمعیت ساکن را قشر جوان، اساتید حوزه و دانشگاه و دارای تحصیلات عالی تشکیل می‌دهد (آمارنامه شهر مشهد، ۱۴۰۰). شکل شماره ۲ جایگاه منطقه ۹ در شهر مشهد و نیز تقسیمات محله‌ای آن را نشان می‌دهد.



شکل ۱: محدوده مورد مطالعه (ماخذ: نگارندگان، ۱۴۰۴)

Figure 1. Study Area

جدول شماره ۲ میزان جمعیت محلات، مساحت و سرانه کاربری‌های مورد بررسی را به تفکیک محلات در سال ۱۳۹۵ نشان می‌دهد.

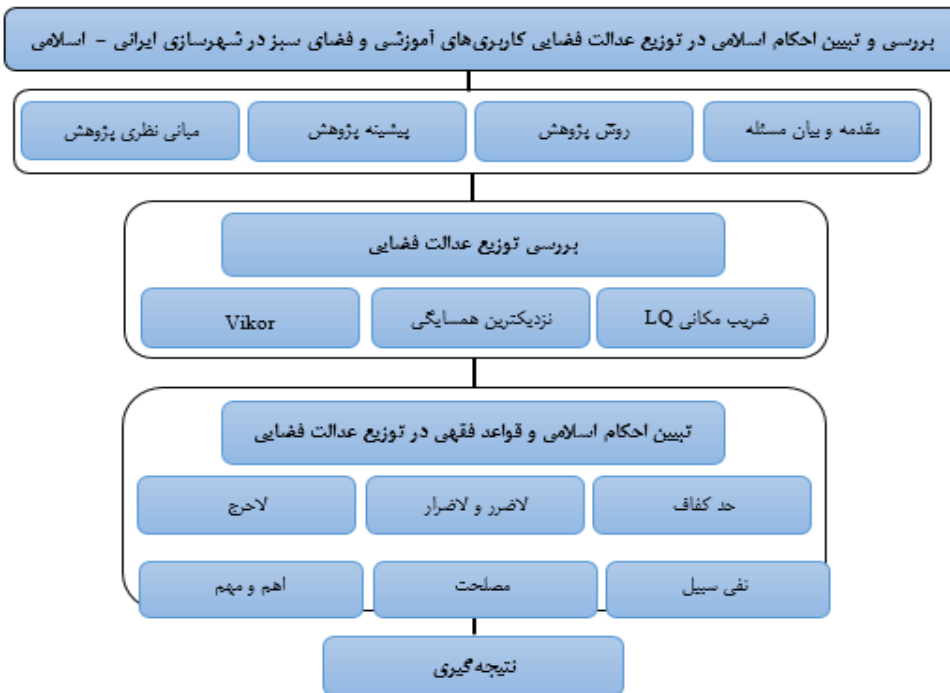
جدول ۲. جمعیت، سطح و سرانه کاربری فضای سبز و آموزشی محلات منطقه ۹ شهر مشهد  
**Table 2.** Population, Area, and Per Capita of Green Space and Educational Land Use in  
 Neighborhoods of District 9, Mashhad

ردیف	محل	جمعیت (نفر)*	مساحت کل (متر مربع)	مساحت آموزشی	سرانه آموزشی (متر مربع)	مساحت فضای سبز	سرانه فضای سبز(متر مربع)
۱	هنرستان	۲۴۸۳۸	۱۸۹۶۰۰۰	۴۲۰۳	۰.۱۷	۳۲۴۹	۰.۱۳
۲	کوثر	۳۲۰۶۸	۱۹۸۲۰۰۰	۳۳۱۱	۰.۱۰	۱۳۴۹۴	۰.۴۲
۳	نیروی هوایی	۲۷۳۴۹	۴۲۶۲۰۰۰	۱۳۵۸۷	۰.۵۰	۲۰۱۵۶	۰.۷۴
۴	رضا شهر	۴۹۹۷۱	۱۰۴۴۴۰۰۰	۲۷۷۴۳	۰.۵۶	۴۰۱۷	۰.۰۸
۵	سرافرازان	۴۵۷۹۳	۳۳۱۳۰۰۰	۱۴۷۶۱	۰.۳۲	۱۰۵۴۵	۰.۲۳
۶	شهر آرا	۳۰۴۴۹	۳۱۷۳۰۰۰	۱۵۲۰۸	۰.۵۰	۶۲۶۱	۰.۲۱
۷	آب و برق	۴۱۶۸۱	۳۲۹۲۰۰۰	۲۲۸۶۳	۰.۵۵	۴۳۳۴	۰.۱۰
۸	اقبال	۲۷۳۱۷	۴۰۱۸۰۰۰	۸۶۰۵	۰.۳۲	۱۱۸۷۵	۰.۴۳
۹	بهارستان	۱۰۴۸۷	۱۷۴۹۰۰۰	۴۹۳۸	۰.۴۷	۳۳۲	۰.۰۳
۱۰	چهار چشمه	۲۹۴۴۱	۲۷۴۳۰۰۰	۷۶۷۱	۰.۲۶	۶۰۰۰	۰.۲۰
۱۱	حافظ	۲۰۳۸۵	۱۴۶۳۰۰۰	۵۶۸۷	۰.۲۸	۰	۰.۰۰

\*جمعیت مناطق از نتایج سرشماری عمومی نفوس و مسکن سال ۱۳۹۵ استخراج شده است (ماخذ: نگارندگان، ۱۴۰۴)

## روش پژوهش

ماهیت پژوهش کاربردی و از نظر هدف در حیطه پژوهش‌های توسعه‌ای قرار می‌گیرد و روش آن نیز از نوع توصیفی-تحلیلی می‌باشد. داده‌ها با تکیه بر منابع کتابخانه‌ای (شامل نتایج سرشماری عمومی نفوس و مسکن کشور و طرح جامع شهر مشهد) و روش میدانی بصورت برداشت کالبدی جمع‌آوری شده است. بدین منظور جهت تدوین مبانی نظری و ادبیات پژوهش از کتب، مقالات، پایان‌نامه‌ها و ... بهره گرفته شده است. جهت بررسی توزیع عدالت فضایی و رتبه‌بندی محلات و تحلیل داده‌ها از روش‌های ویکور و نزدیک‌ترین همسایگی، و برای مقایسه میزان برخورداری محلات از خدمات آموزشی و فضای سبز با توجه به میزان جمعیت از ضریب مکانی LQ استفاده شده است. سپس با رجوع به آموزه‌های احکام اسلامی و بهره‌گیری از قواعد فقهی و با استفاده از روش تحلیل محتوای متون و استدلال منطقی به استخراج مؤلفه‌های مؤثر بر تحقق‌پذیری توزیع عدالت فضایی در شهرسازی ایرانی-اسلامی پرداخته شده است.



شکل ۲: فرآیند انجام پژوهش (ماخذ: نگارندگان، ۱۴۰۴)

Figure 2. Research Process

### تجزیه و تحلیل داده‌ها

رتبه‌بندی محلات بر مبنای روش ویکور: این روش در برنامه‌ریزی برای حل مسائل تصمیم‌گیری چند معیاره (n معیار و m گزینه) است، مسائلی با معیارهای نامتناسب و ناسازگار را مورد ارزیابی قرار می‌دهد (امیری، ۱۹:۱۳۸۶). این تکنیک بر روی رتبه بندی و انتخاب بهترین گزینه از میان گروهی از گزینه‌ها تمرکز داشته و جواب سازشی برای یک مساله را به کمک یک معیار متناقض مشخص می‌کند که تصمیم گیرنده را به تصمیم نهایی می‌رساند (همان). هدف اصلی تکنیک ویکور نزدیکی بیشتر به جواب ایده‌آل هر شاخص است (Opricovic, 1998:23). در این مدل‌ها مقایسات زوجی بین معیارها و گزینه‌ها صورت نمی‌گیرد و هر گزینه مستقلاً توسط یک معیار سنجیده و ارزیابی می‌گردد (Opricovic & Tzeng, 2007:51). رتبه‌بندی محلات بر مبنای این روش و طی گام‌های زیر انجام شده است:

**گام ۱:** تشکیل ماتریس تصمیم برای دو معیار سرانه فضای سبز و آموزشی، تعداد ۱۱ محله (گزینه‌ها) در قالب جدول شماره ۳.

**جدول ۳:** تشکیل ماتریس تصمیم محلات منطقه ۹ شهر مشهد برای دو متغیر سرانه فضای سبز و آموزشی

Table 3. Decision Matrix Formation for Neighborhoods of District 9, Mashhad for Two Variables: Green Space and Educational Per Capita

سرنانه آموزشی	سرنانه فضای سبز	محله	سرنانه آموزشی	سرنانه فضای سبز	محله	ردیف
۰/۵۵	۰/۱۰	آب و برق	۰/۱۷	۰/۱۳	هنرستان	۱
۰/۳۲	۰/۴۳	اقبال	۰/۱۰	۰/۴۲	کوثر	۲
۰/۴۷	۰/۰۳	بهارستان	۰/۵۰	۰/۷۴	نیروی هوایی	۳
۰/۲۶	۰/۲۰	چهار چشمه	۰/۵۶	۰/۰۸	رضا شهر	۴
۰/۲۸	۰/۰۰	حافظ	۰/۳۲	۰/۲۳	سرافرازان	۵
			۰/۵۰	۰/۲۱	شهر آرا	۶

گام ۲: بی مقیاس سازی و نرمالیزه کردن ماتریس تصمیم محلات ۱۱ گانه (جدول شماره ۴)

جدول ۴. بی مقیاس سازی ماتریس تصمیم محلات منطقه ۹ شهر مشهد برای دو متغیر سرانه فضای سبز و آموزشی

**Table 4.** Normalization of the Decision Matrix for Neighborhoods of District 9, Mashhad for Two Variables: Green Space and Educational Per Capita

بی مقیاس سازی آموزشی	بی مقیاس سازی فضای سبز	سرانه آموزشی	سرانه فضای سبز	محلّه	بی مقیاس سازی آموزشی	بی مقیاس سازی فضای سبز	سرانه آموزشی	سرانه فضای سبز	محلّه
۰/۱۴	۰/۰۴	۵۵	۰/۱۰	آب و برق	۰/۰۴	۰/۰۵	۱۷	۰/۱۳	هنرستان
۰/۰۸	۰/۱۷	۳۲	۰/۴۳	اقبال	۰/۰۳	۰/۱۶	۱۰	۰/۴۲	کوثر
۰/۱۲	۰/۰۱	۴۷	۰/۰۳	بهارستان	۰/۱۲	۰/۲۹	۵۰	۰/۷۴	نیروی هوایی
۰/۰۶	۰/۰۸	۲۶	۰/۲۰	چهار چشمه	۰/۱۴	۰/۰۳	۵۶	۰/۰۸	رضا شهر
۰/۰۷	۰/۰۰	۲۸	۰/۰۰	حافظ	۰/۰۸	۰/۰۹	۳۲	۰/۲۳	سرافرازان
					۰/۱۲	۰/۰۸	۵۰	۰/۲۱	شهر آرا

گام ۳: تعیین وزن معیارها. در این مرحله ضریب اهمیت معیارهای مختلف در تصمیم گیری معمولاً با استفاده از روشهایی مانند آنترپی، AHP و ... تعیین می شود. با توجه به ماهیت پژوهش، وزن هر یک از کاربری ها برابر در نظر گرفته شد ( $W = 0.5$ ).

گام ۴: تعیین بهترین و بدترین مقدار از میان مقادیر موجود برای هر معیار؛ جدول شماره ۵ بهترین و بدترین مقدار ماتریس تصمیم بی مقیاس را در محلات ۱۱ گانه مورد بررسی نشان می دهد.

جدول ۵. تعیین بهترین و بدترین مقدار از ماتریس تصمیم بی مقیاس شده

**Table 5.** Determining the Best and Worst Values from the Normalized Decision Matrix

۰/۱۴	۰/۲۹	بهترین
۰/۰۳	۰	بدترین

گام ۵: محاسبه مقدار سودمندی (S) و مقدار تاسف (R) برای محلات ۱۱ گانه (جدول شماره ۶).

جدول ۶. محاسبه مقدار سودمندی (S) و مقدار تاسف (R) در محلات ۱۱ گانه شهر مشهد

**Table 6.** Calculation of Utility Measure (S) and Regret Measure (R) in 11 Neighborhoods of Mashhad

بیشترین R	آموزشی R	فضای سبز R	مجموع S	آموزشی S	فضای سبز S	محله
۰/۴۸	۰/۴۵	۰/۴۱	۰/۸۶	۰/۴۵	۰/۴۱	هنرستان
۰/۵۰	۰/۵۲	۰/۲۲	۰/۷۴	۰/۵۲	۰/۲۲	کوثر
۰/۵۰	۰/۰۷	۰/۰۱	۰/۰۸	۰/۰۷	۰/۰۱	نیروی هوایی
۰/۴۵	۰/۰۱	۰/۴۵	۰/۴۵	۰/۰۱	۰/۴۵	رضا شهر
۰/۵۰	۰/۲۷	۰/۳۵	۰/۶۲	۰/۲۷	۰/۳۵	سرافرازان
۰/۵۰	۰/۰۷	۰/۳۶	۰/۴۳	۰/۰۷	۰/۳۶	شهر آرا
۰/۵۰	۰/۰۲	۰/۴۳	۰/۴۵	۰/۰۲	۰/۴۳	آب و برق
۰/۵۰	۰/۲۸	۰/۲۱	۰/۴۹	۰/۲۸	۰/۲۱	اقبال
۰/۴۸	۰/۱۰	۰/۴۸	۰/۵۸	۰/۱۰	۰/۴۸	بهارستان
۰/۵۰	۰/۳۴	۰/۳۶	۰/۷۱	۰/۳۴	۰/۳۶	چهار چشمه
۰/۵۰	۰/۳۲	۰/۵۰	۰/۸۲	۰/۳۲	۰/۵۰	حافظ

گام ۶: محاسبه شاخص ویکور (Q)؛ جدول شماره ۷ مقادیر شاخص ویکور برای محلات مختلف منطقه ۹ را نشان می‌دهد.

جدول ۷. محاسبه مقدار Q

**Table 7.** Calculation of Q Value

Q	محله	Q	محله
۰/۲۶	آب و برق	۰/۲۰	هنرستان
۰/۲۴	اقبال	۰/۰۸	کوثر
۰/۳۸	بهارستان	۰/۵۰	نیروی هوایی
۰/۱۰	چهار چشمه	۰/۷۶	رضا شهر
۰/۰۳	حافظ	۰/۱۶	سرافرازان
		۰/۲۷	شهر آرا

گام ۷: رتبه‌بندی محلات ۱۱ گانه بر اساس ترتیب نزولی و مقادیر به دست آمده برای S، R و Q (جدول شماره

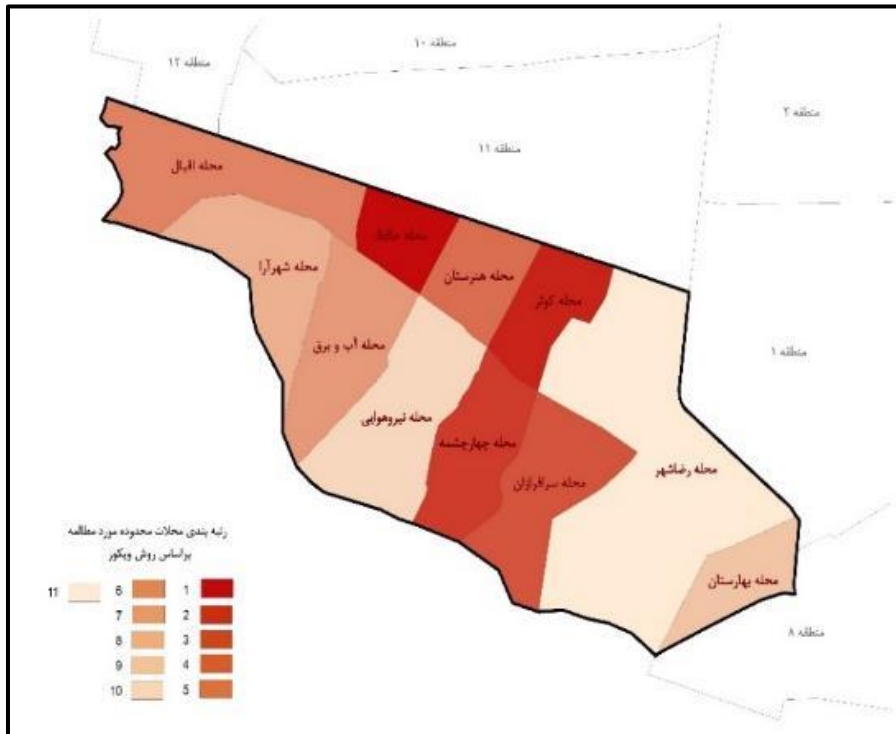
جدول ۸. رتبه‌بندی مقادیر S, R, Q  
 Table 8. Ranking of S, R, Q Values

رتبه	محل	S	رتبه	محل	R	رتبه	محل	Q
۱	حافظ	۱/۰۰	۱	کوثر	۰/۵	۱	رضا شهر	۰/۷۶
۲	چهار چشمه	۰/۹۳	۲	نیروی هوایی	۰/۵	۲	نیروی هوایی	۰/۵۰
۳	بهارستان	۰/۸۹	۳	سرافرازان	۰/۵	۳	بهارستان	۰/۳۸
۴	اقبال	۰/۸۷	۴	شهر آرا	۰/۵	۴	شهر آرا	۰/۲۷
۵	آب و برق	۰/۸۶	۵	آب و برق	۰/۵	۵	آب و برق	۰/۲۶
۶	شهر آرا	۰/۸۵	۶	اقبال	۰/۵	۶	اقبال	۰/۲۴
۷	سرافرازان	۰/۸۵	۷	چهار چشمه	۰/۵	۷	هنرستان	۰/۲۰
۸	رضا شهر	۰/۷۲	۸	حافظ	۰/۵	۸	سرافرازان	۰/۱۶
۹	نیروی هوایی	۰/۷۱	۹	هنرستان	۰/۴۸	۹	چهار چشمه	۰/۱۰
۱۰	کوثر	۰/۵۱	۱۰	بهارستان	۰/۴۸	۱۰	کوثر	۰/۰۸
۱۱	هنرستان	۰/۴۵	۱۱	رضا شهر	۰/۴۵	۱۱	حافظ	۰/۰۳

گام ۸: انتخاب بهترین محل: بهترین گزینه با کمترین مقدار برای Q ارزیابی می‌شود به بیان دیگر کمتر بودن مقدار Q به منزله مطلوبیت بالای گزینه است (Opricovic & Tzeng, 46). بنابر این، محل حافظ با داشتن کمترین مقدار Q بعنوان بهترین و محل رضا شهر با داشتن بیشترین مقدار Q بعنوان بدترین محل، از نظر دو معیار سرانه کاربری آموزشی و فضای سبز انتخاب شد (جدول شماره ۹ و شکل شماره ۳).

جدول ۹. رتبه‌بندی نهایی محلات ۱۱ گانه منطقه ۹ شهر مشهد بر مبنای شاخص ویکور  
 Table 9. Final Ranking of 11 Neighborhoods of District 9, Mashhad Based on VIKOR Index

رتبه	محل	Q	رتبه	محل	Q
۱	حافظ	۰/۰۳	۷	آب و برق	۰/۲۶
۲	کوثر	۰/۰۸	۸	شهر آرا	۰/۲۷
۳	چهار چشمه	۰/۱۰	۹	بهارستان	۰/۳۸
۴	سرافرازان	۰/۱۶	۱۰	نیروی هوایی	۰/۵۰
۵	هنرستان	۰/۲۰	۱۱	رضا شهر	۰/۷۶
۶	اقبال	۰/۲۴			



شکل ۳: رتبه‌بندی نهایی محلات ۱۱ گانه منطقه ۹ شهر مشهد بر مبنای شاخص ویکور (ماخذ: نگارندگان، ۱۴۰۴)  
**Figure 3.** Final Ranking of 11 Neighborhoods of District 9, Mashhad Based on VIKOR Index

تعیین میزان برخورداری محلات از خدمات آموزشی و فضای سبز با کاربرد مدل ضریب مکانی (LQ): ضریب مکانی برای اندازه‌گیری میزان تعادل یا عدم تعادل توزیع خدمات عمومی با توجه به توزیع جمعیت در سطح شهر به کار گرفته می‌شود. در مجموع، ضریب مکانی ابزاری برای مقایسه‌ی میزان برخورداری از خدمات با توجه به میزان جمعیت است (جهان و اودا، ۲۰۰۰، ۸۶۸). در این ضریب رابطه‌ی میزان سطح تمرکز فضایی خدمات خاص (i) در سطح محلات منطقه ۹ شهر مشهد با فرمول شماره ۱ محاسبه می‌شود:

$$LQ = (n_i/p) / (N_i/P) \quad \text{فرمول شماره ۱}$$

$n_i$ : میزان خدمات در ناحیه مورد بررسی؛  $p$ : جمعیت ناحیه مورد بررسی؛  $N_i$ : میزان خدمات در سطح شهر و  $P$ : جمعیت کل شهر.

اگر ارزش به دست آمده برای ضریب مکانی برای خدمتی خاص بیشتر از ۱ باشد، نشان دهنده تمرکز آن خدمت در محدوده مورد بررسی است. به عبارت دیگر، سرانه دسترسی به آن خدمت در یک محله بیشتر از میانگین دسترسی به همان خدمت در سطح منطقه است. در صورتی که این میزان کمتر از ۱ باشد، بیانگر کمبود خدمت مورد نظر در سطح محله؛ و در نهایت اگر عدد به دست آمده مساوی ۱ باشد، نمایانگر خودکفایی محلات و منطقه در زمینه خدمت مورد بررسی است. بر مبنای فرمول شماره ۱، جدول ضریب مکانی برای ۲ کاربری آموزشی و فضای سبز در محلات ۱۱ گانه محاسبه شده (جدول ۱۰) و محلات بر اساس میزان ضریب اختصاص یافته رتبه‌بندی شدند. (جداول ۱۱ و ۱۲ و شکل ۳).

جدول ۱۰. مقادیر ضریب مکانی کاربری آموزشی و فضای سبز و ضریب مکانی نهایی در محلات ۱۱ گانه  
Table 10. Location Quotient (LQ) Values for Educational and Green Space Land Uses and Final LQ

LQ آموزشی	LQ فضای سبز	سرانه آموزشی (منطقه)	سرانه فضای سبز (منطقه)	سرانه آموزشی (محل)	سرانه فضای سبز (محل)	محل
۰/۴۴۷	۰/۵۵۴	۰/۳۸	۰/۲۴	۳/۸۱	۰/۱۳	هنرستان
۰/۲۷۳	۱/۷۸			۰/۸۲	۰/۴۲	کوثر
۱/۳۱۳	۳/۱۲۰			۰/۸۴	۰/۷۴	نیروی هوایی
۱/۴۶۷	۰/۳۴۰			۷۲/۹۳	۰/۰۸	رضا شهر
۰/۸۵۲	۰/۹۷۵			۰/۷۳	۰/۲۳	سرافرازان
۱/۳۲۰	۰/۸۷۰			۰/۷۹	۰/۲۱	شهر آرا
۱/۴۵۰	۰/۴۴۰			۱/۳۶	۰/۱۰	آب و برق
۰/۸۳۲	۱/۸۴۰			۰/۷۰	۰/۴۳	اقبال
۱/۲۴۴	۰/۱۳۴			۲۰/۲۳	۰/۰۳	بهارستان
۰/۳۸۹	۰/۸۶۳			۰/۷۱	۰/۲۰	چهارچشمه
۰/۷۳۷	۰/۰۰۰			۱/۲۱	۰/۰۰	حافظ

به این ترتیب و بر مبنای ضرایب مکانی مندرج در جدول شماره ۱۰، سطح برخورداری محلات نیروی هوایی، اقبال، کوثر از کاربری فضای سبز؛ و سطح برخورداری محلات نیروی هوایی، رضاشهر، شهرآرا، آب و برق و بهارستان از کاربری آموزشی از سایر محلات مناسب تر است. بعلاوه، با توجه به اینکه مقادیر LQ این محلات بیش از عدد ۱ می باشد، می توان گفت: سطح برخورداری از این دو خدمت در محلات نامبرده شده از میانگین وضعیت برخورداری منطقه ۹ بیشتر است. به دیگر سخن، این محلات در وضعیت خودکفایی در تأمین این خدمات رسیده اند. بعلاوه، وضعیت برخورداری محلات ۱۱ گانه منطقه ۹ از نظر خدمات آموزشی و فضای سبز متفاوت است. (جدول شماره ۱۱ و ۱۲).

جدول ۱۱. رتبه بندی ضریب مکانی کاربری آموزشی

Table 11. Ranking of Location Quotient (LQ) for Educational Land Use

LQ آموزشی	سرانه آموزشی	محل	رتبه	LQ آموزشی	سرانه آموزشی	محل	رتبه
۰.۸۳	۰.۷	اقبال	۷	۱.۴۶۷	۷۲.۹۳	رضا شهر	۱
۰.۷۳	۱.۲۱	حافظ	۸	۱.۴۵	۱.۳۶	آب و برق	۲
۰.۶۸	۰.۷۱	چهارچشمه	۹	۱.۳۲	۰.۷۹	شهر آرا	۳
۰.۴۴	۳.۸۱	هنرستان	۱۰	۱.۳۱۳	۰.۸۴	نیروی هوایی	۴
۰.۲۷	۰.۸۲	کوثر	۱۱	۱.۲۴۴	۲۰.۲۳	بهارستان	۵
				۰.۸۵۲	۰.۷۳	سرافرازان	۶

جدول ۱۲. رتبه‌بندی ضریب مکانی کاربری فضای سبز

Table 12. Ranking of Location Quotient (LQ) for Green Space Land Use

رتبه	محل	سرانه فضای سبز	LQ آموزشی	رتبه	محل	سرانه فضای سبز	LQ آموزشی
۱	نیروی هوایی	۰.۷۴	۳.۱۲	۷	هنرستان	۰.۱۳	۰.۵۵۴
۲	اقبال	۰.۴۳	۱.۸۴	۸	آب و برق	۰.۱	۰.۴۴
۳	کوثر	۰.۴۲	۱.۷۸۱	۹	رضا شهر	۰.۰۸	۰.۳۴
۴	سرافرازان	۰.۲۳	۰.۹۷۵	۱۰	بهارستان	۰.۰۳	۰.۱۳۴
۵	شهر آرا	۰.۲۱	۰.۸۷	۱۱	حافظ	۰	۰
۶	چهار چشمه	۰.۲	۰.۸۶۳				

رتبه‌بندی محلات بر اساس روش نزدیکترین همسایگی: از این روش می‌توان برای بررسی نحوه توزیع و پراکندگی خدمات در سطح یک محدوده سکونتگاهی استفاده کرد. در نتیجه بکارگیری این روش، شاخصی به نام «RN» (میزان مجاورت) به دست می‌آید (پور احمد و زیاری، ۱۳۸۹: ۵) که دامنه آن بین عدد صفر تا ۲/۱۵ متغیر است. این شاخص، پراکندگی را نشان می‌دهد و در نتیجه آن هر چقدر مقدار RN به صفر نزدیکتر باشد، نشانگر الگوی توزیع متراکم و خوشه‌ای، و هرچه به ۲/۱۵ نزدیکتر باشد، بیانگر الگوی توزیع منظم و عدد یک نیز بیان کننده الگوی تصادفی توزیع است (شمایی و همکاران، ۱۳۹۴: ۱۳). جدول شماره ۱۳ و ۱۴ مقادیر RN و الگوی توزیع کاربری‌های آموزشی و فضای سبز را در محلات ۱۱ گانه منطقه ۹ شهر مشهد به تفکیک نشان می‌دهد.

جدول ۱۳. الگوی توزیع کاربری فضای سبز محلات در روش نزدیکترین همسایگی

Table 13. Distribution Pattern of Green Space Land Use in Neighborhoods Using the Nearest Neighbor Method

محل	ضریب	الگوی توزیع	محل	ضریب	الگوی توزیع
شهر آرا	۰/۷	متراکم و خوشه‌ای	رضاشهر	۲.۰۱	منظم
کوثر	۰/۸		آب و برق	۲.۵۵	
سرافرازان	۰/۹		حافظ	۰	فاقد توزیع
هنرستان	۰/۹۶		بهارستان	۰	
نیروی- هوایی	۱/۰۹	تصادفی			
اقبال	۱/۱۶				
چهار چشمه	۱/۲۴				

\*میزان صفر در محلات بهارستان و حافظ ناشی از نبود کاربری فضای سبز در این دو محل است.

جدول ۱۴. الگوی توزیع کاربری آموزشی محلات در روش نزدیکترین همسایگی

Table 14. Distribution Pattern of Educational Land Use in Neighborhoods Using the Nearest Neighbor Method

محل	ضریب	الگوی توزیع	محل	ضریب	الگوی توزیع
هنرستان	۰/۷۰	متراکم و خوشه‌ای	کوثر	۱/۵۳	منظم

۱/۶۲	اقبال	تصادفی	۱/۱۱	آب و برق
۱/۷۹	نیرو هوایی		۱/۱۶	سرافرازان
۲/۰۷	چهار چشمه		۱/۲۳	شهر آرا
۲/۴۵	بهارستان		۱/۲۵	رضاشهر
			۱/۲۹	حافظ

به این ترتیب، در رابطه با کاربری فضای سبز، محله شهر آرا از متراکم‌ترین الگوی توزیع و محله آب و برق از منظم‌ترین الگوی توزیع برخوردار است. در رابطه با کاربری آموزشی نیز به ترتیب، محله هنرستان و محله بهارستان از متراکم‌ترین و منظم‌ترین الگوی توزیع برخوردار هستند.

-نحوزه توزیع دو کاربری فضای سبز و آموزشی در تمام محلات منطقه ۹ همسان نبوده و الگوهای متفاوتی دارند. (از الگوی نسبتاً خوشه‌ای و متراکم تا الگوی کاملاً منظم)

لذا، در میان محلات در رابطه با یک کاربری خاص (آموزشی و فضای سبز) عدالت توزیعی برقرار نیست. بعلاوه، دو کاربری مورد بررسی نیز از توزیع مشابهی در محلات برخوردار نیستند.

## بحث و نتیجه‌گیری

با بررسی آیات و روایات می‌توان نتیجه گرفت که در اسلام عدالت از مهم‌ترین ضوابط و محورهای تصمیم‌گیری است که باید به عنوان مبنا و معیار احکام فقهی و قوانین موضوعه باشد. عدالت قانون عام است که کلیه نظام آفرینش را شامل می‌شود و بطور کلی مفهوم عدالت عبارتند از، حق هر موجود زنده‌ای که شایسته آن و برای اوست ادا شود. طبق آموزه‌های دین اسلام، عدالت از جمله اساسی‌ترین و بنیادی‌ترین اصول حاکم بر نظام زیستی و رفتار انسان است. در این میان برخی مناطق شهری وجود دارند که به لحاظ توزیع عدالت فضایی نه تنها نیازهای شهروندان و دسترسی برابر آنها به کاربری‌های شهری را تأمین نمی‌کنند بلکه باعث ایجاد مشکلاتی نیز برای شهروندان می‌شوند. حال در ایران بسیاری از طرح و برنامه‌های توسعه شهری بدون توجه به پارادایم‌های یک جامعه اسلامی که مبتنی بر قواعد دین اسلام است تهیه و اجرا شده است. همین عدم توجه به پارادایم‌های جامعه ایرانی - اسلامی باعث شده که بسیاری از طرح و برنامه‌های شهری موفقیت آمیز نبوده و نتیجه قابل قبولی بدست نیاید. قواعد فقهی ارائه شده در رابطه با توزیع عدالت فضایی در این پژوهش می‌تواند به عنوان الگویی برای سیاستگذاران، برنامه‌ریزان، طراحان و مدیران شهری در فرآیند تهیه و اجرای طرح‌های توسعه شهری باشد. بنابراین با توجه به نتایج این پژوهش اکثر طرح و برنامه‌های توسعه شهری در ایران نیازمند بازنگری اساسی و تنظیم آن بر اساس احکام اسلامی دارد تا بتوان در راستای توسعه‌ی شهری و انسانی به الگویی دست یافت که بتوان به اهداف کلان و خرد طرح و برنامه‌های شهری دست یافت.

در این پژوهش محلات منطقه ۹ شهر مشهد به عنوان نمونه مطالعاتی انتخاب گردید. یافته‌های پژوهش نشان می‌دهد که بر اساس روش ویکور (Vikor)، محله حافظ با داشتن کمترین مقدار Q برخوردارترین و محله رضا شهر با داشتن بیشترین مقدار Q کم برخوردارترین محله نسبت به محلات دیگر، به لحاظ برخورداری ساکنین از توزیع عدالت فضایی دو کاربری آموزشی و فضای سبز می‌باشد. وضعیت برخورداری محلات کوثر، نیروی هوایی و اقبال از کاربری فضای سبز؛ و سهم برخورداری محلات نیروی هوایی، رضاشهر، شهرآرا، آب و برق و بهارستان در رابطه با کاربری فضای آموزشی؛ بیشتر از میانگین دسترسی به این دو خدمت در سطح منطقه ۹ شهر مشهد است و این محلات در رابطه با تأمین دو خدمت آموزشی و فضای سبز برای ساکنین خود به خودکفایی رسیده‌اند. در میان محلات ۱۱

گانه منطقه ۹ شهر مشهد در رابطه با یک کاربری خاص (آموزشی و فضای سبز) عدالت توزیعی برقرار نیست. به علاوه، دو کاربری مورد بررسی نیز از توزیع مشابهی در این محلات برخوردار نیستند. در مجموع هم میزان برخورداری و هم نحوه توزیع کاربری آموزشی و فضای سبز در میان محلات منطقه ۹ شهر مشهد از اصل برابری و عدالت در توزیع تبعیت نمی‌کند. این نتایج نشان می‌دهد که محدوده مورد مطالعه پژوهش از نظر رعایت قواعد فقهی اسلام در سطح پایینی قرار داشته و نتوانسته است به اهداف متعالی آن دست پیدا بکند. در پایان، جهت برقراری عدالت در توزیع فضا و دسترسی برابر به کاربری‌ها، رعایت قواعد فقهی اسلام در تهیه و اجرای طرح‌های توسعه شهری لازم الاجرا می‌باشد.

## ملاحظات اخلاقی

### پیروی از اصول اخلاق پژوهش

نویسندگان اصول اخلاقی را در انجام و انتشار این پژوهش علمی رعایت نموده‌اند و این موضوع مورد تأیید همه آنهاست.

### مشارکت نویسندگان

مشارکت نویسندگان در مقاله به شکل توضیح داده شده از سوی مجله، مورد تأیید نویسندگان این مقاله است.

### تعارض منافع

بنا بر اظهار نویسندگان این مقاله تعارض منافع ندارد.

### حامی مالی

مقاله حاضر فاقد حمایت مالی است.

### سپاسگزاری

از کلیه کسانی که در مراحل مختلف نوشتن این مقاله با نظرات خود ما را یاری دادند، سپاسگزاری می‌کنیم.

## References:

- Ahmadi, M and Shamsipour, A.A (2010). Analysis of the distribution of public services with a spatial justice approach (case study: Bojnourd city). *Research on the geography of urban planning*, 8 (1), 73-98. [In Persian] <https://doi.org/10.22059/jurbangeo.2020.273616.1041>
- Aliabadi, M. and Hashemi Toghar al-Jordi, M (2010). The necessity of a new approach in formulating laws and regulations of Islamic architecture (Reflection on: the effect of the jurisprudential rule of “al-Darr” on articles related to visual privacy in the civil law of Iran). *Scientific-Research Journal of the Iranian Association of Architecture and Urban Planning*, 1(1), 76-67. [In Persian]
- Andalib, H (2018). Studying and explaining the principles and rules of urban planning from the perspective of Islamic jurisprudence, *Specialized Quarterly Journal of Ma’arif al-Fiqh*, 4(6), 26- 5. [In Persian] <http://noo.rs/KuNto>
- Certoma, C, & Martellozzo, F. (2019). Cultivating urban justice? A spatial exploration of urban gardening crossing spatial and environmental injustice conditions. *Applied Geography*, 106, 60–70. <https://doi.org/10.1016/j.apgeog.2019.03.007>
- Dadashpour, H., Alizadeh, B. and Rostami, F (2014). *Discourse on Spatial Justice in the City*. Azarakhsh Publications, Tehran. [In Persian]
- Deylami, A., and Jalili, M (2019). The Most Important Rule and Its Legal Functions. *Islamic Law Quarterly*, 17(66). 26-7. [In Persian] [https://hoquq.iict.ac.ir/article\\_44671.html](https://hoquq.iict.ac.ir/article_44671.html)
- Fainstein, S (2005), Planning theory and the Just city, *Journal of Planning Education and Research*, 130–121 (2) 25.
- Fayz Kashani, M. M (1993). *Tafsir al-Safi*, Mashhad: Dar al-Morteza, Bita. [In Persian]
- Hewko, J (2001). *Spatial Equity in the Urban Environment: Assessing Neighbourhood Accessibility to Public Amenities*, University of Alberta.

- Jalilian, N., Haji Gholam Saryazdi, A., & Miraei, M. (2024). An analysis of the factors and components of the landscape of Islamic cities with emphasis on the old market. [In Persian] *Journal of Sustainable Urban & Regional Development Studies (JSURDS)*,5(2),66-90.  
<https://www.srds.ir/?action=article&kw=274&kw=Islamic+City&lang=en>
- Ibn Manzur, Jamal al-Din Muhammad ibn Makram (1413 H.G). *Lisan al-Arab*, Beirut: Dar al-Kuttub al- Ilmiyah, Beta. [In Persian]
- Kohn-Hoosh-Nejad, R. and Mahdavi, A (2018). Explanation of the Jurisprudential Principles Governing Investment Contracts in the Upstream Oil and Gas Industry of Iran. *Quarterly Journal of Islamic Economics and Banking*, 7(22), 114-95. [In Persian]  
<http://mieaoi.ir/article-1-605-fa.html>
- Marcuse, P (2009b). Spatial Justice: derivative but causal of social in justice. *Justice Spatiale / Spatial Justice*”,1.
- Marsoosi, N (2003). *Spatial Analysis of Spatial Justice in the City (Tehran Municipality)*, PhD Thesis, Geography and Urban Planning, Tarbiat Modares University, Faculty of Humanities. [In Persian]
- Masoudi Sani Jooybari, H., Shakour, A., Dalmanian, A., Babaei Eliasi, M. & Karami Palengari, Sh. (2014). Measuring and analyzing spatial justice in the distribution of service uses at the level of urban neighborhoods: a case study: neighborhoods in the fifth district of Rasht. *Journal of Sustainable Urban & Regional Development Studies (JSURDS)*,5(2),97-113.(In Persian) [https://www.srds.ir/article\\_243193.html?lang=en](https://www.srds.ir/article_243193.html?lang=en)
- Mayer, D (2009). *Distributive Justice*. Encyclopedia of Social Psychology. SAGE Publications.15, Sep. 2009.
- Moazzi, A.M (2014). In search of a justice-oriented city with emphasis and analysis of the concept of spatial justice, the first national conference in search of the city of tomorrow, Tehran. [In Persian]
- Moein, M (1983). *Moein's Persian Dictionary*, Tehran, Amir Kabir Institute. [In Persian]
- Moshfeghifar, Sh., Ezzat Panah, B. and Mousavi, M (2014). Evaluation of urban services in ten districts of Tabriz metropolis. *Geography and Environmental Studies*, 10(37), 98-79. [In Persian] <https://sid.ir/paper/401739/fa>
- Nahjul-Balagha, translated and explained by Seyyed Alinaqi Fayzaleslam, Bija: Zarrin, Beta. [In Persian]
- Ogunyemi, S. A, & Fabiyi, O. O. (2015). Spatial Distribution and Accessibility to Post Primary Educational Institution in Ogun State, Southwestern Nigeria: Case Study of Yewa South Local Government Area, Nigeria. *Journal of Scientific Research and Reports*, 5(7), 542-552. <http://dx.doi.org/10.9734/JSRR/2015/12328>
- Opricovic, S & Tzeng, G. (2007). Extended VIKOR method in comparison with outranking methods. *European Journal of Operational Research*, 178(2), 514-529.  
<https://doi.org/10.1016/j.ejor.2006.01.020>
- Opricovic, S. (1998). *Multi-criteria Optimization of Civil Engineering Systems*. Belgrade: Faculty of Civil Engineering.
- Ouyang, W., Wang, B., Tian, L., & Niu, X. (2017). Spatial deprivation of urban public services in migrant enclaves under the context of a rapidly urbanizing China: An evaluation based on suburban
- Shanghi. *Cities*, 60(3), 436-445. DOI:10.1016/j.cities.2016.06.004
- Pour Ahmad, A., Zanganeh Shahraki, S. and Saberi, A (2012). Analysis of access to educational and health services with a spatial justice approach (case study: Yasuj city), *Studies on the Built Environment*, 1(2), 102-128. [In Persian]  
<https://doi.org/10.30487/hmes.2023.1972642.1023>
- Pourmohammadi, M., Habibi, M., Bahreini, H. and Davudpour, Z (2014). Rejecting the Theory of the Islamic City as a Form. *Bagh-e-Nazar*, 19(107), 110-99. [In Persian]  
<https://doi.org/10.22034/bagh.2021.256752.4710>

- Rabbani, A., Razzaghi, S. and Dehghanpour, A (2010). Welfare and Aristocracy in Islam. Quarterly Journal of Islamic Economics and Banking, No. 32, 146-123. [In Persian] <http://mieaoi.ir/article-1-847-fa.html>
- Ragheeb Isfahani, Hossein bin Mohammad (1983). Mufradat Al-Fazl Al-Quran, 2nd edition, Bija. [In Persian]
- Rahdari, M. R., & Poortaheri, M. (2021). Analysis of the spatial-temporal distribution of secondary education centers in Zabol city. Journal of Sustainable Urban & Regional Development Studies (JSURDS), 2(5), 1-18. (In Persian) <https://www.srds.ir/?action=article&kw=130764&kw=Secondary+Education&lang=en>
- Rahimi, L. and Naghizadeh, M (2012). Manifestation of Social Justice in the Structure of the Islamic City, City Identity, 26(10), 59-71. [In Persian]
- Safaei, Sh. and Jalali, M. (2022). The position of the “mustache negation rule” from the perspective of the constitution and international relations of Iran. Quarterly Journal of Public Law Studies of the University of Tehran, 52(2), 983-965. [In Persian] <https://doi.org/10.22059/jplsq.2020.294047.2272>
- Seifian, M (1998). The Rule of Harm and Its Observance in the Principles of Islamic Architecture and Urban Planning. Quarterly Journal of Fine Arts, No. 3, 77-73. [In Persian] [https://jhz.ut.ac.ir/article\\_13683.html](https://jhz.ut.ac.ir/article_13683.html)
- Soja, E (2009), The city and spatial justice, S. Didier, & F. Dufaux, Eds. spatial justice, 1. Retrieved from <http://www.jssj.or>
- Statistics of Mashhad city (2016). Deputy of Planning and Human Capital Development of Mashhad Municipality under the supervision of the Statistics, Analysis and Performance Evaluation Management, 63.
- Talen, E (1998). Visualizing Fairness: Equity Maps for Planners. Journal of the American Planning Association, 64(1), pp22- 36. <https://doi.org/10.1080/01944369808975954>
- The Holy Quran. [In Persian]
- Tsou, K., Hung, Y., & Chang, Y (2005). An Accessibility - Based Integrated Measure of Relative Spatial Equity in Urban public facilities. Cities, 22(6), 424-435. <https://doi.org/10.1016/j.cities.2005.07.004>
- Xiao, Y., Wang, Z., Li, Z., Tang, Z (2017). An assessment of urban park access in Shanghai— Implications for the social equity in urban China. Landscape and Urban Planning, 157, 383- 393. <https://doi.org/10.1016/j.landurbplan.2016.08.007>
- Yaqoobian, M (2014). A philosophical analysis of the nature of happiness and a critical examination of its relationship with the purposefulness and meaningfulness of life, Quarterly Journal of Philosophical Knowledge, 2(11), 58-39. [In Persian] <http://noo.rs/d0eXC>



#### COPYRIGHTS



© The Author(s). This is an open access article under the CC

BY-NC license:

<https://creativecommons.org/licenses/by-nc/4.0/>

Publisher:

Private.