



Assessment of Social Justice Based on the City Prosperity Indexes in the Ten Districts of Tabriz

Vahid Rahimi¹, Hossein Nazmfar^{2*}

1.MSc of Geography and Urban Planning, Faculty of Social Sciences, University of Mohagheh Ardabili, Ardabil, Iran.
2.Professor, Department of Geography & Rural Planning, Faculty of Planning and Environmental Sciences, University of Tabriz, Tabriz, Iran.

Received Date: 10 March 2026 Accepted Date: 15 June 2026

Abstract

Background and Objective: The contemporary world, marked by rapid transformations, requires dynamic indicators to promote justice—particularly in the fair distribution of urban services and facilities. Due to ongoing inequalities in developing cities, recent academic and institutional efforts have focused on urban models that integrate social justice to achieve sustainable development and improve the quality of life. Within this framework, the City Prosperity Index (CPI) has emerged as a key tool for evaluating justice across various urban dimensions. This study aims to assess the ten municipal districts of Tabriz in terms of their social justice performance, as one of the five main dimensions of urban prosperity.

Methodology: To achieve the research objectives, five criteria and indicators were employed, considering data limitations and the lack of official statistics. The spatial scope covers the ten municipal districts of Tabriz. The PROMETHEE and GAIA models were applied for ranking and analysis, while the ANP model was used for weighting the indicators. Geographic Information System (GIS) tools were also employed to visualize spatial patterns and disparities among districts.

Results and findings: The results of analyzing the social justice index across the five sub-criteria in the ten districts of Tabriz indicate that District 6, with a net Phi value of 0.400 and a score of 100, ranks first in terms of social justice performance. It is followed by District 2 ($\Phi = 0.178$, score = 61.39). Districts 1, 5, and 9 fall within the medium level of social justice, with corresponding Phi values of 0.156, 0.133, and 0.044. In the low-performance range are Districts 8, 4, 3, and 7, with Phi values of -0.044 , -0.067 , -0.178 , and -0.200 , respectively. The lowest rank belongs to District 10, which demonstrates a highly unfavorable condition in terms of access to social justice—related services and facilities. Among the ten districts of Tabriz, only Districts 6 and 2 occupy high or very high positions in terms of social justice, whereas Districts 8, 4, 3, and 7 exhibit poor conditions, and District 10 shows a very poor status. Therefore, promoting balanced urban growth and reinforcing the driving factors of social justice should be prioritized by urban planners and decision-makers in Tabriz.

Keywords: Social Justice, Urban Prosperity, Tabriz, PROMETHEE, GIS.

* **Corresponding Author Email:** nazmfar@tabrizu.ac.ir

Cite this article: Rahimi, V and Nazm Far, H. (2026). Assessment of Social Justice Based on the City Prosperity Indexes in the Ten Districts of Tabriz. *Journal of Sustainable Urban & Regional Development Studies (JSURDS)*, 7(3), 314-334.

سنجش عدالت اجتماعی بر اساس شاخص های شکوفایی شهری در مناطق ده‌گانه شهر تبریز

وحید رحیمی^۱، حسین نظم فر^{۲*}

۱. کارشناس ارشد جغرافیا و برنامه ریزی شهری، دانشکده علوم اجتماعی، دانشگاه محقق اردبیلی، اردبیل، ایران.

۲. استاد گروه جغرافیا و برنامه ریزی روستایی دانشکده برنامه ریزی و علوم محیطی دانشگاه تبریز، تبریز، ایران.

تاریخ دریافت: ۱۴۰۴/۱۲/۱۹ تاریخ پذیرش: ۱۴۰۵/۰۳/۲۵

چکیده

زمینه و هدف: جهان امروز با توجه به رخدادها و دگرگونی های بنیادین که در حال سپری کردن است نیازمند شاخص ها و معیارهای نو و پویا جهت بسط عدالت در تمام وجوه خود به ویژه توزیع خدمات و امکانات شهری در کل وسعت شهر به صورت عادلانه و متوازن می باشد. با توجه به نابسامانی های موجود در توزیع خدمات و امکانات که در شهرهای کشورهای جهان سوم و در حال توسعه وجود دارد، در طول سال های اخیر تلاش های جامعه علمی و نهادهای بین المللی برای دستیابی به الگویی بهینه از زندگی شهری توأم با عدالت اجتماعی منجر به ارائه الگویی هایی شده است که هدف نهایی آن ها تحقق توسعه پایدار و ارتقای کیفیت زندگی ساکنان شهرها بوده است. شاخص شکوفایی شهری (CPI) زوایای مختلف سیستم شهری را تحت تأثیر قرار داده و با بررسی ابعاد مختلف زندگی شهری به نوعی سعی در تحقق عدالت در شهرها دارد. یکی از مهمترین ابعاد ۵ گانه شکوفایی شهری بررسی شهرها از نظر برخورداری از عدالت اجتماعی در توزیع امکانات و خدمات در شهرها می باشد. لذا پژوهش حاضر با هدف ارزیابی مناطق ۱۰ گانه شهر تبریز به لحاظ برخورداری از این شاخص انجام شده است.

روش شناسی: رای رسیدن به هدف پژوهش، از ۵ شاخص و معیار با توجه به محدودیت ها و نبود آمار رسمی بهره گرفته شده است. محدوده مکانی مناطق ۱۰ گانه شهر تبریز و مدل به کار برده شده جهت رتبه بندی مناطق پرومته و تحلیل گایا، جهت وزن دهی از مدل ANP و برای ترسیم نقشه از GIS استفاده شده است.

یافته ها و نتایج: نتایج حاصل از تحلیل شاخص عدالت اجتماعی در قالب ۵ زیرمعیار در مناطق ۱۰ گانه شهر تبریز نشان می دهد که منطقه ۶ با کسب Phi خالص ۰/۴۰۰ و امتیاز ۱۰۰ رتبه اول را به لحاظ برخورداری از زیرشاخص های عدالت اجتماعی به خود اختصاص داده است. در رتبه دوم، منطقه ۲ شهر تبریز با کسب Phi خالص ۰/۱۷۸ و امتیاز ۶۱/۳۹ قرار دارد. بعد از منطقه ۲، مناطق ۱، ۵ و ۹ به ترتیب با کسب Phi خالص ۰/۱۵۶، ۰/۱۳۳ و ۰/۰۴۴ و امتیاز ۵۸/۶۵، ۵۶/۰۴ و ۴۶/۸۴ در دامنه برخورداری متوسط به لحاظ برخورداری از شاخص عدالت اجتماعی قرار دارند. در دامنه برخورداری پایین مناطق ۸، ۴، ۳ و ۷ به ترتیب با کسب Phi خالص ۰/۰۴۴، ۰/۰۶۷، ۰/۱۷۸ و ۰/۲۰۰ و امتیاز ۳۹/۲۱، ۳۷/۵۰، ۲۹/۹۲ و ۲۸/۵۷ واقع شده اند. در رتبه آخر و دامنه برخورداری خیلی پایین، منطقه ۱۰ شهر تبریز قرار دارد که به لحاظ برخورداری از شاخص های عدالت اجتماعی در شرایط بسیار نامطلوب قرار دارد. بنابراین از میان مناطق ده گانه شهر تبریز تنها منطقه ۶ و منطقه ۲ از نظر شاخص عدالت اجتماعی در رتبه های بالا و خیلی بالا قرار دارند، در حالی که مناطق ۸، ۴، ۳ و ۷ در وضعیت نامطلوب و منطقه ۱۰ در وضعیت بسیار نامطلوب به لحاظ برخورداری از شاخص عدالت اجتماعی قرار دارند. بنابراین گسترش متوازن و ارتقاء عوامل و متغیرهای پیش برنده عدالت اجتماعی در مناطق تبریز باید در دستور کار مسئولین و مدیران شهری قرار گیرد.

کلیدواژه ها: عدالت اجتماعی، شکوفایی شهری، تبریز، پرومته، GIS.

* نویسنده مسئول: nazmfar@tabrizu.ac.ir

ارجاع به این مقاله: رحیمی، وحید و نظم فر، حسین. (۱۴۰۵). سنجش عدالت اجتماعی بر اساس شاخص شکوفایی شهری در مناطق ۱۰ گانه شهر تبریز.

فصلنامه مطالعات توسعه پایدار شهری و منطقه ای، (۳)۷، ۳۱۴-۳۳۴.

مقدمه و بیان مسأله

از مهم ترین ویژگی های بارز توسعه شهری از نیمه دوم قرن بیستم به بعد تراکم بالای شهرهاست که شدیدترین نوع شهرنشینی می باشد (Geneletti, 2017; WHO, 2016; Müller et al, 2018). بنابراین با ادامه روند کنونی نسبت جمعیت شهری به دو سوم جمعیت جهان می رسد (Luederitz et al, 2013). این روند در شهرهای کشورهای درحال توسعه شتاب بیشتری دارد (سیف الدینی و منصوریان، ۱۳۹۰). چنان چه که مطابق با برآورد سازمان ملل متحد، تا سال ۲۰۵۰، ۶۶ درصد جمعیت جهان در مناطق شهری زندگی خواهند کرد (United Nations, 2015). این رشد سریع شهری در بیشتر کشورهای درحال توسعه بدلیل اینکه جمعیت شهری بدون در نظر گرفتن ظرفیت ها، توان ها و امکانات اجتماعی افزایش یافته سبب مشکلات جدی (Adebayo et al, 2011) مانند افزایش تراکم مسکن، تراکم بیش از حد جمعیت، ترافیک بالا، تخریب محیط زیست، آلودگی و غیره می شود که همه این موارد چالش های جدی در برابر توسعه پایدار شهرها هستند. بنابراین زندگی شهری به دلیل تراکم کاری، فضاهای روحی و روانی ناشی از ترافیک، سروصدا، آلودگی هوا و وضعیت نامناسب شهرها، خستگی زیادی به شهروندان تحمیل می کند (Khakpour et al., 2017: 72) در نتیجه، مدیریت شهری به علت فقدان منابع و زمان لازم برای پاسخگویی به این مشکلات، دچار معضلی گردیده که رهایی از آن ها را می توان تنها در چارچوب رویکرد جستجو کرد (Saif al-Dini et al., 2014).

طرح مفاهیم نوینی چون توسعه پایدار، شهر اکولوژیک، شهر رقابت پذیر، شهر هوشمند، شهر سالم، شهر خلاق و غیره، نشان دهنده موجی نوین در تفکر برنامه ریزی شهری است (Zarrabi and Saberi, 2011). در همین راستا، یکی از این مفاهیم جدیدی که در سال ۲۰۱۲ توسط برنامه اسکان بشر سازمان ملل متحد مطرح شد، شکوفایی شهری می باشد که ترکیبی از رویکردهای ذکر شده، برای رسیدن به توسعه پایدار شهری است (UN- Habitat, 2012).

در واقع شهر شکوفا با برنامه ریزی و راه های تکنیکی متنوع، بهبود عملکرد شهر و دست یابی به شکل پایدار شهری را اجرا می کند (Kratke, 2011). از مهم ترین شاخص های مناسب و مطلوب سنجش توسعه و پیشرفت همه جانبه شهرها، «شاخص های شکوفایی» است. شناخت شرایط و ابعاد عینی و ذهنی شهروندان در حوزه های اقتصادی، اجتماعی، زیست محیطی، شهرسازی و سلامت با مؤلفه هایی همچون بهره وری، وضعیت کیفیت زندگی، کیفیت زیرساخت ها و حتی شرایط اقلیمی و تغییرات آن ها، منابع طبیعی مورد نیاز پایداری شهرها از مشخصه ها و نکات قوت شاخص شکوفایی شهر است. در کشورهای توسعه یافته و صنعتی همه زیرساخت ها و امکانات با هزینه های معقول در اختیار ساکنان شهری قرار می گیرند. در مقابل در کشورهای جهان سوم و یا در حال توسعه، بیشتر شهروندان دسترسی مناسبی به خدمات شهری و زیرساختی نداشته و تقاضا برای این خدمات شهری خیلی بیشتر از ظرفیت عمومی و امکانات موجود می باشد (Tabei et al., 2017).

از چالش های اساسی نظام مدیریت شهری شهرهای جهان کمبود خدمات شهری و توزیع نادرست خدمات موجود در سطح شهر و مناطق شهری است (Moradpour et al., 2015).

با بررسی میزان نابرابری ها و شناسایی الگوی فضایی بی عدالتی در سطح شهر می توان پی برد که بی عدالتی بیشتر در کدام بخش از فضای شهری تمرکز یافته است (Tahmasbzadeh and Khadem al-Husseini, 2018). از نقطه نظر جغرافیایی، عدالت اجتماعی شهر مترادف با توزیع فضایی عادلانه امکانات و منابع بین مناطق مختلف شهر و یا نواحی مختلف یک منطقه شهری و دسترسی برابر شهروندان به آنها است زیرا عدم توزیع فضایی عادلانه آنها به بحران های اجتماعی و مشکلات پیچیده فضایی خواهد انجامید (Hataminejad et al., 2019).

کلان شهر تبریز، به عنوان یکی از مراکز مهم اقتصادی و فرهنگی ایران، با وجود پتانسیل های توسعه، با چالش توزیع نامتوازن خدمات و فرصت ها مواجه است. الگوهای توسعه شهری، تمرکزگرایی در برخی مناطق و مغفول ماندن دیگر نواحی، منجر به ایجاد شکاف های قابل توجه در برخورداری از شاخص های کلیدی زندگی شهری شده است. از طرفی عدم توزیع بهینه امکانات در مناطق مختلف شهر با چالش های بسیار زیادی روبرو می باشد که ادامه توسعه با روند ذکر شده باعث تشدید مسائل اجتماعی، اقتصادی و زیست محیطی خواهد شد بنابراین آنچه نیاز است، اصلاح روش ها و راهبردهای کلان مدیریتی و بکارگیری ابزارها و روشهای جدید

در برنامه ریزی است. با توجه به اهمیت مدل شکوفایی شهری به عنوان جدیدترین معیار سنجش و رتبه بندی شهرهای جهان که در نهایت به ارتقای وضعیت شهرها می انجامد، بسط مدل شکوفایی شهری با تاکید بر مولفه عدالت اجتماعی می تواند به ارتقای وضعیت کنونی مناطق مختلف شهر تبریز منجر شود. لذا این پژوهش درصدد است با رویکردی نوین با استفاده از مدل پرومته ارزیابی دقیقی از وضعیت شکوفایی شهری بر اساس مولفه عدالت اجتماعی در مناطق ۱۰ گانه شهر تبریز ارائه کند؛ لازم به ذکر است که تاکنون در این زمینه برای شهر تبریز مطالعه آن چنانی صورت نگرفته است؛ بنابراین پژوهش حاضر میتواند تا حدی خلأ مطالعاتی را در زمینه عدالت اجتماعی از شاخص شکوفایی شهری پر کند. همچنین پرداختن به این موضوع که چگونه میتوان با تکیه بر مدل شکوفایی شهری، عدالت اجتماعی در شهر و مناطق شهری را ارتقا داد، از دیگر مسائلی است که در این پژوهش به آن پرداخته شده است. با توجه به نقش حیاتی عدالت اجتماعی به عنوان معیاری کلیدی در سنجش میزان تحقق شکوفایی شهری این پژوهش در صدد است تا وضعیت عدالت اجتماعی را در ۱۰ منطقه کلان شهر تبریز مورد ارزیابی و سنجش قرار دهد. همچنین این پژوهش تلاش می کند با ارائه ی یک چارچوب تحلیلی کمی و جامع، تصویری روشن از وضعیت عدالت اجتماعی و شکوفایی شهری در مناطق مختلف تبریز ارائه داده و مبنایی علمی برای تدوین راهبردها و مداخلات مؤثر در جهت ارتقاء عدالت اجتماعی و دستیابی به توسعه ی پایدار شهری فراهم آورد. هدف اصلی پژوهش حاضر بررسی وضعیت مناطق ۱۰ گانه شهر تبریز به لحاظ برخورداری از معیار عدالت اجتماعی شاخص شکوفایی شهری می باشد.

مبانی نظری پژوهش

عدالت یکی از ارکان مهم توسعه پایدار (Fleurbaey et al, 2014:287) و کانون اصلی بحث های معاصر در اندیشه برنامه ریزی است. در شصت سال گذشته، مکاتب مختلفی در این زمینه و برای کمک به درک عمیق تر گفتمان عدالت شکل گرفته اند (Daneshpour and Alvanpour, 2019). به صورت کلی عدالت مجموعه ای از اصولی است که با هدف حل و فصل دعاوی متضاد به وجود آمده است (Pirbabaei et al., 2019).

در یک تعریف جامع، عدالت عبارت از این است که به هر کسی به اندازه شایستگی و استحقاقش چیزی داده شود. یا می توان این مفهوم را رعایت انصاف و تعیین حقوق براساس قانون برابری دانست. به عبارت دیگر، عدالت کنش یا حالتی است که منصفانه و صحیح باشد (Hatami Nejad, 2001). مفهوم عدالت از نظرگاه های مختلفی قابل بررسی است و مفاهیمی چون عدالت اجتماعی، عدالت فضایی، عدالت جغرافیایی، عدالت جبرانی، عدالت محیطی و ... را شامل می شود (Hatami Nejad et al., 2019). اهمیت عدالت و برخورداری برابر انسان ها از منابع موجود در تمامی شئون زندگی بشری ملموس بوده و با توجه به افزایش مسائل و مشکلات شهری که اغلب در نتیجه توسعه سریع و بی ضابطه شهرنشینی رخ داده مطالعه و بررسی عدالت اجتماعی به عنوان پارادایم غالب در برنامه ریزی شهری را به امری ضروری و پراهمیت بدل کرده است. عدالت اجتماعی به عنوان یک مفهوم چندبعدی، همواره در کانون مباحث فلسفه سیاسی و برنامه ریزی شهری قرار داشته است.

از منظر جان راولز (۱۹۷۱)، عدالت اجتماعی به معنای رعایت انصاف در ساختارهای اساسی جامعه است؛ جایی که توزیع نابرابر امتیازات تنها زمانی پذیرفتنی است که به نفع محروم ترین اعضای جامعه باشد. در حوزه شهری، این مفهوم توسط آمارتیه سن (۱۹۹۹) در قالب رویکرد «قابلیت ها» (Capabilities Approach) بازتعریف شد. سن استدلال می کند که عدالت صرفاً به معنای دسترسی به منابع نیست، بلکه باید بر میزان توانمندی افراد برای دستیابی به خروجی های ارزشمند تمرکز کرد.

عدالت اجتماعی و توسعه پایدار: مسئله مهم در برقراری توسعه پایدار شهری، توجه به شاخص های اقتصادی، محیطی، سلامت اجتماعی شهرها در بستر برنامه ریزی است (Vakili, 2012). توجه به عدالت اجتماعی به حدی مهم است که حتی در مفاهیم مربوط به توسعه پایدار و عدالت محیطی تأکید شدیدی به راهبرد فقرزدایی می شود، به طوری که همایش البورگ در ماه می سال ۱۹۹۴، با معنای توسعه پایدار در تحمل پذیری شهرها با توجه به گسترش برابری در آینده آغاز و با ایجاد عدالت اجتماعی برای اقتصاد پایدار و محیط زیست پایدار، پایان یافت. عدالت اجتماعی و برابری زندگی از مهم ترین جنبه های پایداری است و این

پایداری از معیارهای مهم زندگی مانند: بهداشت عمومی و سلامت، دسترسی به آموزش، مراقبت بهداشتی، شغل رضایت بخش، فرصت هایی برای پیشرفت شخصی و اجتماعی، فرهنگ، زندگی اجتماعی و تفریح، تسهیلات محیطی و برابری های زیباشناختی تشکیل می شود (Hatami Nejad et al., 2012).

عدالت و شکوفایی شهری: عدالت، دربرگیرنده توزیع و باز توزیع نظام مند منافع رشد یا توسعه اقتصادی، در چهارچوب قانونی تضمین شده نهادهای حمایت کننده از حقوق محرومان، اقلیتها و گروههای آسیبپذیر است. هنگامی که عدالت به شکلی فعال مورد توجه و پیگیری قرار می گیرد، میتواند به عنوان یک عامل شتاب دهنده و قدرتمند برای بهره مندی از شکوفایی عمل میکند. عدالت، همچنین اثراتی افزایشی در دیگر عوامل شکوفایی را به نمایش میگذارد و در نهایت، بهبود عملکردها و ایجاد ارتباط میان آنها را موجب میگردد. فقدان عدالت، اثرات معکوسی به همراه داشته و موجب تقویت سوگیری ها و تمامی اقدامات نامناسبی می شود که نتیجه آن تضعیف شکوفایی است (Buchani et al, 1397).

به طور کلی عدالت اجتماعی در برنامه ریزی شهری به سه بُعد اصلی تقسیم می شود: عدالت توزیعی، عدالت رویه‌ای و عدالت شناسایی؛ عدالت توزیعی: ناظر بر نحوه تخصیص فضایی خدمات عمومی، زیرساخت ها و فرصت های اقتصادی در پهنه های شهری (پژوهش حاضر این بعد از عدالت را مورد بررسی قرار می دهد). عدالت رویه‌ای: تأکید بر شفافیت، مشارکت شهروندان و بی طرفی در فرایندهای تصمیم گیری و مدیریت شهری و عدالت شناسایی: تأکید بر احترام به هویت و نیازهای گروه های مختلف اجتماعی و جلوگیری از طرد فضایی گروه های آسیب پذیر. (Fainstein, 2010; Soja, 2010; Young, 1990).

شکوفایی شهری: شکوفایی شهری مفهومی است که نخستین بار در دهه ۱۹۳۰ به صورتی ابتدایی، بحث پیرامون آن شکل گرفت و تا به امروز مطالعات مختلفی جهت تکمیل آن صورت گرفته است. در سال ۲۰۱۲-۲۰۱۳ گزارشی توسط سازمان اسکان بشر ملل متحد با عنوان وضعیت شهرهای جهان "شکوفایی شهرها"، منتشر شد. این گزارش مفهومی از شکوفایی را که نگاهی ورای تفکر رشد اقتصادی شهرها و تصمیم گیری های مبتنی بر آن را که سال ها مرجع سیاست گذاری ها بودند، مطرح کرد. این نگاه بررسی می کند که شهرها چگونه می توانند تولید داشته باشند و از چه طریق مزایای این تولید می تواند به شیوه ای عادلانه بین شهروندان تقسیم شود. این تفکر متضمن رشد اقتصادی، حاکم بودن روابط اجتماعی، پایداری محیطی و کیفیت زندگی بهتر می باشد (Habitat, 2012). نگرش مذکور، ۵ مؤلفه را به عنوان شاخص های اصلی شکوفایی در شهرها عنوان می کند که در قالب یک ماتریس کلی به عنوان چرخ شکوفایی شهرها شناخته می شود و به کمک آن شاخص شکوفایی در عمل در شهرها سنجیده می شود.

مؤلفه های شکوفایی شهری

۱- بهره‌وری یا رشد اقتصادی بر پایه‌ی تولید، ایجاد سرمایه و اشتغال

بهره‌وری، استفاده بهینه از منابع با اجرای استانداردها و الگوها مطابق با شاخص‌ها (اعم از نیروی انسانی، سرمایه، زمین، مواد، انرژی، تجهیزات، اطلاعات و غیره) در فرایند عملکردی یک سازمان در تولید یا عرضه خدمات است (Azimi et al., 2013: 30). سازمان ملل متحد در برنامه‌ریزی بهبود مدیریت شهری، موضوع بهره‌وری شهری یا استفاده بهینه از منابع را جست‌وجوی راه‌هایی برای توسعه همه‌جانبه شهری، به همراه رشد و رونق اقتصادی آن دانسته است، به گونه‌ای که رفاه و بهبود وضعیت همه ساکنان شهر را فراهم کند (UN, 1993).

۲- کیفیت زندگی

بهبود کیفیت زندگی در هر جامعه‌ای، یکی از مهم‌ترین اهداف سیاست‌های عمومی آن جامعه است. در طول سه دهه اخیر، کیفیت زندگی، به عنوان جانشینی برای رفاه مادی، به اصلی‌ترین هدف اجتماعی کشورهای مختلف تبدیل شده است (Ebrahimzadeh, 2014: 73; Khajeh Shokohi et al., 2014: 7; and Karbakhsh, 2017: 7). همچنین کیفیت زندگی به معنای قابلیت زندگی یک مکان یاد می‌شود و به طور کلی انسان در هر مرحله از زندگی در تلاش برای دستیابی به سطوح بالاتری از رفاه و آسایش و در

مجموع کیفیت بالاتری از زندگی می‌باشد (Rahnamaie et al., 2012: 70). در واقع جامعه زمانی از پویایی و نشاط لازم برخوردار خواهد بود که شهروندان آن از کیفیت زندگی کافی و مطلوب برخوردار باشند (Nazmfar and Mohammadi, 2017: 69).

۳- پایداری زیست محیطی

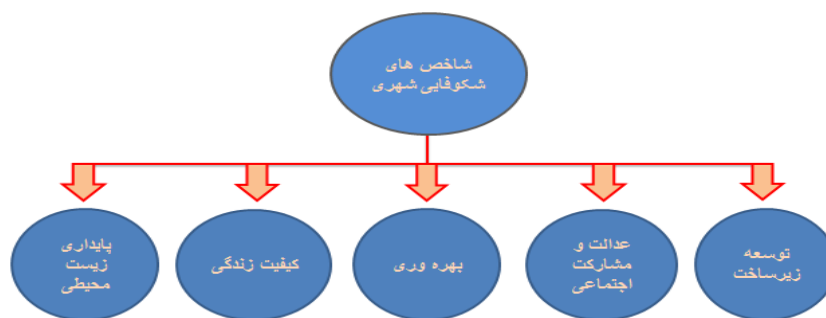
شهرها در هم آمیخته هستند. شهرها تنها زمانی می‌توانند شکوفایی خود را حفظ کنند که اهداف زیست محیطی و اجتماعی به طور کامل با اهداف اقتصادی سازگار باشند. ارزیابی پایداری به سیاست‌گذاران کمک می‌کند تا تصمیم بگیرند که چه اقداماتی باید انجام دهند و چه اقداماتی باید انجام ندهند تا شهرها بیشتر پایدار شوند (Yigitcanlar et al, 2015: 36). در این راستا ارزیابی پایداری زیست محیطی، یکی از مهم‌ترین ابزارها در فرایند برنامه‌ریزی توسعه پایدار است و توجه به آن در سیاست‌گذاری‌ها و برنامه‌ریزی‌ها برای دستیابی به یک برنامه‌ریزی مناسب همگام با متغیرهای محیط طبیعی، امری اجتناب‌ناپذیر است (Saidai et al., 2018: 113).

۴- عدالت و مشارکت اجتماعی

حرکت و رسیدن به پایداری شهرها زمانی محقق خواهد شد که تخصیص و توزیع خدمات و امکانات میان واحدهای فضایی و اجتماعی شهرها مطابق با نیازهای جمعیتی و مساوات و برابری جغرافیایی صورت گیرد (Mousavi, 2012: 80). دیوید هاروی عدالت اجتماعی و فضایی در شهرها را تخصیص عادلانه منابع و امکانات شهری می‌داند که بتواند به گونه‌ای هدایت شود که افراد با حداقل شکاف و اعتراض نسبت به حقوق خود مواجه باشند و نیازهای جمعیتی آن در ابعاد مختلف برآورده گردد (Harvey, 2000: 7). از نظر جغرافیایی، عدالت اجتماعی شهر مترادف با توزیع فضایی عادلانه امکانات و منابع، بین مناطق مختلف شهری و دستیابی برابر شهروندان به آنهاست و از اهداف آمایش شهری به‌شمار می‌آید. عدم توزیع عادلانه این امکانات و منابع، به بحران‌های اجتماعی و مشکلات پیچیده فضایی خواهد انجامید (Malekshahi and Vakili, 2017: 147).

۵- توسعه زیرساخت

زیرساخت‌های شهری از قوی‌ترین مظاهر و نمادهای فرهنگ مادی یا بعد مادی ساختار شهری هستند (Hafeznia et al., 2015: 1) و برای شکوفایی شهری ضروری به شمار می‌روند. کاربران سیستم حمل‌ونقل شهری در یک منطقه خاص شامل افرادی با پیشینه و ویژگی‌های اجتماعی و اقتصادی مختلف از جمله سنین مختلف، جنس، محدوده درآمد، وضعیت اشتغال است (Jones et al, 2015: 1). برای دستیابی به رشد اقتصادی مستمر، ایجاد و توسعه زیرساخت‌ها و همچنین شکل‌گیری بسترهای لازم برای دستیابی به اقتصادی پویا و رقابتی امری لازم و ضروری است (Shahraki and Ghaderi, 2015: 116). به طور کلی زیرساخت‌ها به دو دسته عمده اقتصادی و اجتماعی طبقه‌بندی می‌شوند. زیرساخت‌های اقتصادی شامل حمل‌ونقل، مخابرات، اطلاعات و انرژی می‌باشد. زیرساخت‌های اجتماعی نیز شامل بعد آموزش و بعد بهداشت و سلامت نیروی انسانی می‌باشد که با شاخص هزینه‌های عمومی دولت بر آموزش و همچنین بر بهداشت و سلامت نیروی انسانی به صورت درصدی از کل مخارج دولت ارزیابی می‌شوند (Federek et al, 2008: 1038).



شکل ۱. شاخص های شکوفایی شهری (منبع: UN-Habitat, 2013: 14)

پیشینه پژوهش

شکوفایی شهری و بررسی شاخص های آن در شهرهای ایران از مباحث جدید در مطالعات شهری و منطقه ای بوده و در طول سال های اخیر مطالعات متعددی در این حوزه صورت گرفته است که در ادامه به برخی از آن ها اشاره می شود.

حبیب پور و همکاران (۱۴۰۳) پژوهشی با عنوان اندازه گیری شاخص های شکوفایی شهری در محلات منطقه ۴ شهر ارومیه انجام داده اند. در این پژوهش ۱۸ شاخص عمومی شکوفایی استخراج و بر اساس این شاخص ها، محلات منطقه ۴ شهر ارومیه اولویت بندی شده اند. داده های پژوهش با بهره گیری از مطالعات کتابخانه ای، مقالات و روش میدانی از طریق پرسش نامه هایی که از ساکنان محلات منطقه ۴ جمع آوری شده اند، گردآوری شده است. و برای وزن دهی به معیارها، از روش MEREC (متد مبتنی بر اثرات حذف معیارها) استفاده شد و تجزیه و تحلیل داده ها با استفاده از روش تصمیم گیری چندمعیاره MARCOS انجام گرفته است. بر اساس نتایج حاصل از روش های MEREC و MARCOS، برخی محلات به طور قابل توجهی از وضعیت بهتری نسبت به سایر محلات قرار دارند. محله (A5) از بالاترین میزان شکوفایی شهری و محله (A1) از پایین ترین میزان شکوفایی شهری برخوردار است. همچنین، محلات از لحاظ شاخص های شکوفایی شهری شرایط یکسانی نداشته به طوری که ۱۴/۳۷ درصد از محلات در وضعیت مطلوب، ۶۴/۳۴ درصد در وضعیت نیمه مطلوب و ۲۲/۲۸ درصد در وضعیت نامطلوب قرار دارند.

موسوی و بایرام زاده (۱۴۰۳) پژوهشی با عنوان ارزیابی سطح تحقق شاخص های شکوفایی شهری در شهر خوی از منظر ساکنین انجام داده اند. در این پژوهش گردآوری اطلاعات به صورت کتابخانه ای و میدانی انجام گرفته و حجم نمونه با استفاده از فرمول کوکران محاسبه شده است. جهت تجزیه و تحلیل داده های گردآوری شده از نرم افزارهای GIS، SPSS و مدل محقق ساخت استفاده شده است. این مدل با خوشه بندی ابعاد شکوفایی شهری به ارزیابی وضعیت موجود می پردازد. در نهایت در جهت ارزیابی ارتباطات درونی ابعاد شکوفایی شهری از مدل تصمیم گیری چند شاخصه دیمتل استفاده شده است. نتایج این پژوهش نشانگر این است که شهر خوی با مقدار ۶۷/۷ در خوشه متوسط از نظر شکوفایی قرار گرفته و نشانگر این است که مطابق نظر ساکنین این شهر، اقدامات صورت گرفته در این شهر در حوزه های بهره وری، توسعه زیرساخت، کیفیت زندگی، برابری و مشارکت اجتماعی، پایداری محیط زیست و حکمروایی شهری سبب تحقق شاخص های شکوفایی شهری در این شهر نشده است.

اسدی و احدنژاد (۱۴۰۳) پژوهشی با عنوان سنجش شاخص های شکوفایی شهری در شهرهای میانه اندام ایران (مطالعه موردی زنجان) انجام داده اند. در این پژوهش جهت تحلیل داده ها از معادلات ساختاری مبتنی بر واریانس با روش حداقل مربعات جزئی در نرم افزار Smart-pls استفاده شده است. همچنین جامعه آماری تحقیق شامل مدیران شهری، نخبگان دانشگاهی و کارشناسان مسائل شهری زنجان در نظر گرفته شده است. یافته های تحقیق نشان می دهد که بیشترین مطلوبیت در بین شاخص های شکوفایی شهری در شهر زنجان مربوط به شاخص های بهره وری و زیرساخت ها می باشد. همچنین از بین ۲۵ متغیر مورد بررسی تنها ۵ متغیر «دسترسی مناسب به انواع خدمات اساسی (آب، برق، گاز و تلفن)، امنیت پایدار فردی و اجتماعی برای تمامی گروه های سنی - جنسی، تراکم جمعیت مناسب در سطوح مختلف شهر، دسترسی به مسکن بادوام و جمع آوری و دفع مناسب زباله ها و

فاضلاب شهری» دارای ارزش آماره‌ی بالاتری از ۱/۹۶ بوده و در وضعیت مطلوب قرار داشته‌اند.

پریزادی و حسین خانی (۱۴۰۲) پژوهشی با عنوان بررسی وضعیت شکوفایی شهری (مورد مطالعه: مناطق هشت گانه شهر کرج) انجام داده‌اند. در این پژوهش داده‌ها به صورت اسنادی-کتابخانه‌ای و روش تحلیل آن‌ها کمی-کیفی بوده است. برای تجزیه و تحلیل داده‌ها و اطلاعات از روش‌های آنتروپی شانون (برای محاسبه وزن معیارها) و تکنیک تصمیم‌گیری چند معیاره واسپاس (WASPAS) استفاده شده است. نتایج حاصل از پژوهش نشان می‌دهد که وضعیت مناطق کلان شهر کرج از نظر شاخص‌های بهره‌وری و توسعه زیرساخت بسیار نامطلوب است. منطقه ۹ شهر کرج با امتیاز نهایی، ۰.۵۱۰، دارای وضعیت مطلوب، مناطق ۱، ۸ و ۱۱ دارای وضعیت متوسط و مناطق ۲، ۵، ۶ و ۷ (چهار از هشت منطقه کلانشهر کرج) دارای وضعیت نامطلوب هستند. همچنین، منطقه پنج با امتیاز نهایی، ۰.۲۳۵، در نامطلوب‌ترین وضعیت قرار دارد. نتایج حاصل از این پژوهش نشان می‌دهد که براساس امتیاز نهایی (Qi) بین مناطق هشت گانه شهر کرج از نظر شاخص‌های شکوفایی شهری (CPI) نابرابری شدیدی وجود دارد. همچنین، مناطق محروم کرج از نظر جغرافیایی اکثراً در شرق این کلانشهر قرار دارند و وضعیت نامطلوب در بعد توسعه زیرساخت نقطه اشتراک این مناطق است.

جهانی و همکاران (۱۴۰۱) پژوهشی با عنوان ارزیابی و سنجش شاخص‌های شکوفایی شهری در شهر اردبیل انجام داده‌اند. در این پژوهش برای رسیدن به هدف پژوهش، از ۵ معیار اصلی شاخص شکوفایی شهری در قالب ۵۵ زیر معیار استفاده شده است. اطلاعات و داده‌های مورد نیاز در این پژوهش، با استفاده از منابع کتابخانه‌ای و آمارنامه سال ۱۳۹۵ گردآوری شده است. جهت تحلیل، ابتدا داده‌ها استانداردسازی شده و سپس برای وزن دهی هر یک از شاخص‌ها از فرایند تحلیل شبکه‌ای (ANP) استفاده شده است. در نهایت با استفاده از مدل پرومته، شکوفایی شهری برای هر یک از مناطق چهارگانه شهر اردبیل امتیازبندی شده است. نتایج پژوهش نشان می‌دهد مناطق ۱ و ۲ شهر اردبیل به لحاظ برخورداری از شاخص شکوفایی شهری در وضعیت نسبتاً ضعیف و مناطق ۳ و ۴ در وضعیت ضعیف قرار دارند و با توجه به تمرکز امکانات در بخش‌های مرکزی شهر، از میزان شکوفایی شهری از مرکز شهر به طرف حاشیه در همه مناطق چهارگانه کاسته می‌شود. هم‌چنین، رتبه‌بندی مناطق نشان می‌دهد که منطقه یک و منطقه چهار به ترتیب با داشتن مقدار امتیاز برتری ۵۰.۲۰ و ۴۹.۷۷ دارای بیشترین و کمترین شکوفایی شهری هستند.

نظم فرو همکاران (۱۳۹۹) پژوهشی با عنوان ارزیابی و سنجش شاخص‌های شکوفایی شهری در کلانشهر تهران انجام داده‌اند. برای رسیدن به هدف پژوهش از پنج معیار اصلی شاخص شکوفایی شهری در قالب ۶۰ زیر معیار بهره گرفته‌اند. جهت ارزیابی شاخص‌ها از پرومته و تحلیل گایاست استفاده کرده‌اند. نتایج پژوهش نشان می‌دهد مناطق ۲۲ و ۶ شهر تهران به لحاظ برخورداری از شاخص‌های شکوفایی شهری در وضعیت کاملاً مطلوب، مناطق ۳، ۲۱ و ۲ در وضعیت مطلوب، مناطق ۱، ۴، ۱۳، ۱۴، ۱۱، ۸، ۱۵، ۱۷، ۱۶ و ۵ در وضعیت متوسط و مناطق ۲۰، ۱۲، ۱۰، ۱۹، ۹، ۷ و ۱۸ در وضعیت نسبتاً نامطلوب قرار دارند؛ همچنین مناطق شهری تهران در سه بعد شکوفایی شهری شامل کیفیت زندگی، عدالت اجتماعی و پایداری زیست‌محیطی، وضعیت نامناسبی دارند. احدنژاد و همکاران (۱۳۹۷) پژوهشی با عنوان شناسایی عوامل کلیدی مؤثر بر شکوفایی شهری با رویکرد آینده‌نگاری انجام دادند. نتایج تحقیق حاکی از این است که کلانشهر تبریز سیستمی ناپایدار می‌باشد و در صفحه پراکندگی پنج دسته (عوامل تأثیرگذار، عوامل دو وجهی، عوامل تنظیمی، عوامل تأثیرپذیر و عوامل مستقل) قابل شناسایی هستند. در نهایت از میان ۷۸ عامل یاد شده پس از بررسی میزان و چگونگی تأثیرگذاری این عوامل بر یکدیگر و بر وضعیت آینده کلانشهر تبریز با روش‌های مستقیم و غیرمستقیم، ۱۵ عامل کلیدی (نرخ بیکاری، مرگ‌ومیر مادران، میزان سواد، امید به زندگی، مسکن بادوام، ظرفیت حمل‌ونقل عمومی، اشتغال زنان، مرگ‌ومیر کودکان زیر پنج سال، ضریب جینی، نرخ فقر، مراکز فرهنگی، آلودگی هوا، خانوارهای حاشیه‌نشین، بیکاری جوانان و مدارس دولتی) که بیشترین نقش را در وضعیت آینده توسعه و شکوفایی کلانشهر تبریز دارند، انتخاب شدند.

پارزاده و شمس‌الهی (۱۳۹۷) پژوهشی با عنوان نقش فضاهای عمومی در تحقق شکوفایی شهری و توسعه پایدار انجام دادند. در این پژوهش، نویسندگان تلاش کرده‌اند ضمن مطالعه و بررسی ادبیات شکوفایی شهری و توسعه پایدار، به بررسی مسائلی که ضرورت توجه به مدیریت فضاهای عمومی شهری را می‌طلبد، بپردازند. نتایج پژوهش نشان داد که توسعه و توجه به فضاهای عمومی، سبب

توسعه اقتصادی شهر، ارتقای سلامت شهروندان، بهبود وضعیت آموزش شهروندان و باززنده سازی هویت های محلی شهر می شود. دانش پور و همکاران (۱۳۹۷) پژوهشی با عنوان ارزیابی مناطق یازده گانه شهر شیراز به لحاظ شاخص شکوفایی شهری انجام دادند. در این پژوهش جهت تحلیل داده ها و سنجش عدد نهایی شکوفایی شهری در مناطق از مدل AHP-FUZZY و برای وزن دهی شاخص ها در این مدل، از متخصصین، مدیران شهری و پژوهشگران نظرسنجی صورت گرفته است. نتایج رتبه بندی مناطق از لحاظ شکوفایی شهری بیانگر این مطلب است که به ترتیب مناطق ۱، ۶، و ۱۰ دارای بیشترین شکوفایی و منطقه ۷ دارای کمترین میزان شکوفایی شهری بوده است. همچنین در میان شاخص های بررسی شده، شاخص بهره وری با امتیاز (۰/۳۰۸) و کیفیت زندگی با امتیاز (۰/۲۱۴)، بیشترین تأثیر را در شکوفایی شهری مناطق بررسی شده داشته اند.

صفایی پور و همکاران (۱۳۹۶) پژوهشی با عنوان ارزیابی و سنجش مؤلفه های شکوفایی شهری در کلان شهر اهواز با استفاده از مدل تاپسیس انجام دادند. نتایج نشان داد که مناطق ۲ و ۱ کاملاً برخوردار از شکوفایی، منطقه ۶ و ۳ و ۸ در رده نسبتاً برخوردار از شکوفایی، مناطق ۷ در رده برخوردار کم از شکوفایی و در نهایت منطقه ۴، در رده محروم از شکوفایی شهری قرار دارند. بررسی ضریب همبستگی پیرسون میان پراکندگی جمعیت و سطح شکوفایی مناطق شهر نشان دهنده نبود رابطه مؤثر بین دو متغیر بود. ملکی و مدانلو جویباری (۱۳۹۵) کتابی با عنوان "شکوفایی شهری" در قالب سه بخش و ده فصل تألیف کرده اند. که بخش اول این کتاب، شکوفایی و تحلیل روند شهری است که در آن به مفاهیم شکوفایی شهری و شهر و روندهای منطقه ای پرداخته شده است. در بخش دوم به ابعاد پنجگانه شکوفایی شهرها اشاره شده است. در نهایت در بخش سوم سیاست های شکوفایی شهرها مورد مطالعه قرار گرفته است.

محتشمی و همکاران (۱۳۹۵) پژوهشی با عنوان نقش شکوفایی شهری در تصمیم گیری در مورد طراحی ساختمان سالم انجام دادند. این مطالعه به طور عمده هدف تعیین سیاست ها و استراتژی های طراحی معماری ساختمان های سالم با توجه به شرایط بهداشتی و ایمنی که بر کیفیت فضاهای داخلی و محیط خارجی شهرها تأثیر می گذارد. نتیجه این پژوهش، چارچوبی است که نشان می دهد تعدادی از سیاست هایی که می تواند سلامت ذهنی و جسمی و همچنین بهداشت ساکنین را از طریق ساختمان های سالم ارتقا دهد.

احمدی نخستین (۱۳۹۵) در پژوهشی با عنوان تبیین الگوی شکوفایی شهری قزوین به این نتایج دست یافت که در مجموع در شهر قزوین بعد بهره وری با ضریب ۰/۸۶، ابعاد کیفیت زندگی و توسعه پایدار با ضریب ۰/۸۵، توسعه زیرساخت با ضریب ۰/۸۲ و عدالت اجتماعی با ضریب ۰/۸۰ به ترتیب در شهر قزوین در اولویت قرار دارند. شهر قزوین در دسته اول، شهرهای با شکوفایی بالا، (CPI=۰/۸ - ۰/۸۹۹)، قرار می گیرد. از ویژگی های این دسته از شهرها عبارت است از (۱) ابعاد پنج گانه شکوفایی به هم متصل هستند و حرکتی جمعی با استفاده از نیروی خودی به وجود می آورند. (۲) نهادهای نسبتاً قوی، چهارچوب های پاسخگوی قانونی و نظارتی وجود دارد. (۳) دسترسی گسترده به کالاهای عمومی وجود دارد.

محتشمی (۱۳۹۳) با عنوان "فرایند شکل گیری معماری فاخر بر اساس شاخص های شکوفایی شهری در ایران (نمونه: محله درکه شهر تهران)"، که با روشی توصیفی تحلیلی، موضوع شکوفایی شهری طی فرایندی مورد ترجمه معماری قرار گرفته و بر اساس آن، چهارچوبی برای دستیابی به معماری فاخر پیشنهاد شده است. نتایج عمده ای که از تحقیق به دست آمده است، چهار اصل کلی اقتصاد، سلامت، اجتماع پذیری و آموزش دهندگی را برای خلق معماری فاخر مشخص می کند.

وانگ (۲۰۱۸) در مقاله ای با عنوان "چارچوبی برای شاخص شکوفایی شهری" با استفاده از روش توصیفی و تحلیلی چارچوبی قوی و انعطاف پذیر برای توسعه شاخص های شهر شکوفایی (CPI)، که قادر به اتصال شاخص ها و هوش تحلیلی با نیازهای سیاستی برنامه ریزان شهری و استراتژیست های دولت است، فراهم می کند و نتیجه می گیرد که شاخص های شناسایی شده توسط هابیتات به ناچار با ظهور مسائل مربوط به سیاست های جدید و داده های با کیفیت بالاتر تغییر خواهند یافت.

آریمه^۱ (۲۰۱۶) پژوهشی با عنوان زیرساخت به عنوان یک کاتالیزور برای شکوفایی شهرهای آفریقایی انجام داد. نتایج

تجزیه و تحلیل نظرسنجی کارشناسان نشان داد که اگر زیرساخت‌ها توسعه داده شوند و به طور مؤثر مدیریت شوند، با رشد اقتصادی؛ تسهیل تحرک شهری؛ تضمین دسترسی بیشتر به بهداشت و آموزش و پرورش؛ افزایش ایمنی و امنیت؛ هدایت رشد شهری؛ افزایش کیفیت محیط زیست؛ بهبود شرایط مسکن؛ و کاهش تفاوت‌های داخل شهری به شکوفایی شهرهای آفریقایی کمک کنند.

ایگیت جانلار^۱ و همکاران (۲۰۱۵) پژوهشی با عنوان به سوی شهرهای پایدار شکوفا: رویکرد ارزیابی پایداری شهری چند درجه-ای انجام دادند. نتایج نشان داد که این روش ارزیابی پایداری شهری چند درجه‌ای، دیدگاه روش‌شناختی مفیدی را به ویژه مناسب برای شاخص شکوفایی شهر سازمان ملل متحد، مخصوصاً ابعاد پایداری محیطی، که در آن شهرهای پایدار محیطی احتمالاً مولدتر، رقابتی، نوآورانه و موفق هستند و به کیفیت بهتر زندگی و سلامت شهروندان کمک می‌کنند.

بونایتو^۲ و همکاران (۲۰۱۵) پژوهشی با عنوان شاخص‌های کیفیت محیط زیست مسکونی درک شده (PREQIS^۳) مربوط به شاخص شکوفایی شهری انجام دادند. در این پژوهش از ۱۱ شاخص برای سنجش رضایت از کیفیت زندگی مردم شهر استفاده شده است. نتایج این تحقیق نشان داد که شاخص شکوفایی شهری می‌تواند یک ابزار عمدتاً هدفمند برای ارزیابی کیفیت زندگی در نظر گرفته شود، در حالی که PREQI به شدت ذهنی هست و کیفیت زندگی شهری را می‌سنجد؛ بنابراین CPI علاقه‌مند به تجزیه و تحلیل در سطح شهر است، در حالی که PREQI در مورد محله شهری مورد توجه هستند.

با بررسی پژوهش‌های صورت گرفته در حوزه شکوفایی شهری، اغلب شهرهای ایران از نظر شاخص‌های شکوفایی شهری در شرایط مطلوبی نبوده و شهرها و مناطق شهری ایران با نوعی فقدان مدیریت و عدم برنامه ریزی منسجم مواجه هستند؛ که در مناطق حاشیه نشین و فقیر شهری این عدم برخورداری از شاخص‌های شکوفایی شهری کاملاً مشهودتر از سایر مناطق شهری بوده و به نوعی بین پژوهش‌های انجام شده در طول سالین اخیر شکاف نظری و تجربی آنچنانی وجود ندارد.

محدوده مورد مطالعه

محدوده این پژوهش شهر تبریز می‌باشد که در شمال غربی ایران واقع شده و مرکز استان آذربایجان شرقی است. تبریز به عنوان بزرگ‌ترین مادر شهر شمال غرب ایران با وسعتی حدود ۲۴۴۹۸ هکتار (مهندسین مشاور نقش محیط، ۱۳۹۱ در موقعیت جغرافیایی ۴۶ درجه و ۲۵ دقیقه طول شرقی ۳۸ درجه و ۲ دقیقه عرض شمالی از نصف‌النهار گرینویچ واقع شده است ارتفاع متوسط این شهر ۱۳۴۰ متر می‌باشد شهر تبریز دارای ۱۰ منطقه و ۳۸ ناحیه شهری است. شهر تبریز به عنوان قطب رشد شمال غرب ایران در طی چند دهه گذشته از لحاظ جمعیتی دستخوش تحولات چشمگیری بوده است، به طوری که جمعیت این شهر از ۲۱۳۰۰۰ نفر در سال ۱۳۴۵ به ۱۵۵۸۶۹۳ نفر در سال ۱۳۹۵ رسیده و تعداد خانوارها نیز در این مدت از ۲۰۰۰ به ۴۹۷۸۹۸ خانوار و بعد خانوار از ۵/۷ به ۳/۹ رسیده است و تا سال ۱۳۴۵ بعد از تهران دومین شهر پرجمعیت ایران به شمار می‌آمده است و بر اساس سرشماری عمومی نفوس و مسکن سال ۱۳۹۵ این شهر پس از شهرهای تهران، اصفهان، مشهد و کرج پنجمین شهر پرجمعیت ایران و دویست و بیست و ششمین شهر پرجمعیت جهان محسوب می‌شود.

طبق سرشماری سال ۱۳۹۵، شهر تبریز با ۱۵۵۸۶۹۳ نفر جمعیت و ۲۴۴۵۳ هکتار وسعت، دارای ده منطقه شهرداری است که هر یک مساحت و حدود مشخصی دارد.

1- Yigitcanlar

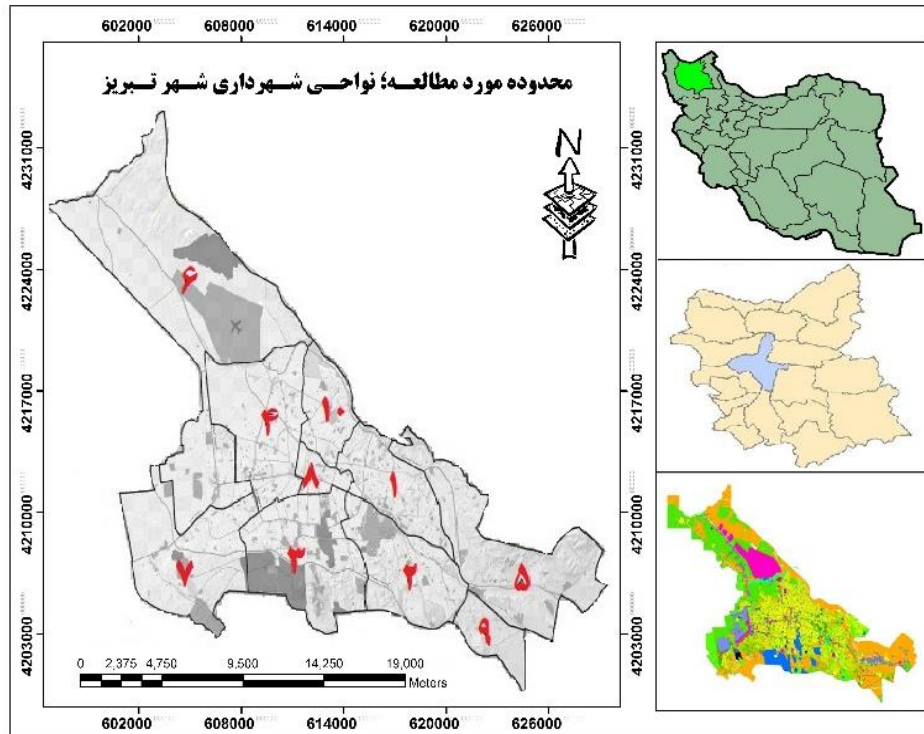
2- Bonaiuto

3- Perceived Residential Environment Quality Indicators

جدول ۱. وضعیت جمعیت به تفکیک مناطق شهر تبریز ۱۳۹۵

عنوان منطقه	خانوار	جمعیت	مرد	زن
منطقه ۱	۶۸۸۹۸	۲۱۸۶۴۷	۱۱۲۶۲۸	۱۰۶۰۱۹
منطقه ۲	۶۲۳۴۸	۱۹۶۵۰۷	۹۶۵۸۸	۹۹۹۱۹
منطقه ۳	۷۴۲۶۷	۲۲۹۶۷۴	۱۱۵۹۳۴	۱۱۳۵۴۰
منطقه ۴	۱۰۲۴۸۱	۳۱۵۱۸۳	۱۵۸۶۹۸	۱۵۶۴۸۵
منطقه ۵	۴۰۲۷۳	۱۲۶۱۲۴	۶۳۴۸۴	۶۲۶۴۰
منطقه ۶	۳۱۹۱۷	۹۸۹۱۰	۵۰۳۴۶	۴۸۵۶۴
منطقه ۷	۴۹۴۱۹	۱۵۵۸۷۲	۷۸۹۳۰	۷۶۹۴۲
منطقه ۸	۱۰۱۹۱	۲۹۳۸۴	۱۴۲۰۱	۱۵۱۸۳
منطقه ۹	۲۰۲	۶۳۴	۳۲۲	۳۱۲
منطقه ۱۰	۵۷۹۰۲	۱۸۷۹۵۷	۹۵۵۳۰	۹۲۴۲۸
تبریز	۴۹۷۸۹۸	۱۵۵۸۶۹۳	۷۸۶۶۶۱	۷۷۲۰۳۲

(مأخذ: تحلیل آماری جمعیت شهرداری تبریز)



شکل ۲. نقشه محدوده مورد مطالعه (منبع: نگارندگان)

مواد و روش‌ها

پژوهش حاضر به لحاظ هدف کاربردی و به لحاظ ماهیت توصیفی-تحلیلی می‌باشد. در این پژوهش، شکوفایی شهری از منظر عدالت اجتماعی شهر تبریز در قالب ۵ زیر معیار مورد بررسی قرار گرفته است. مبنای انتخاب زیر شاخصها، گزارش سالیانه سازمان ملل و پژوهشهای انجام شده داخلی و خارجی است. دادههای مورد نیاز در این پژوهش، از سالنامه آمارشهر تبریز و منابع آشکار موجود با روش استخراج اوسینت به دست آمده است. جامعه آماری این پژوهش به لحاظ مکانی، مناطق ۱۰ گانه شهر تبریز و به لحاظ زمانی،

داده‌های سال ۱۳۹۵ است. در این پژوهش با توجه به عدم وجود آمار مورد نیاز در سطح محلات، شکوفایی شهری بر اساس مولفه عدالت اجتماعی در سطح مناطق ۱۰ گانه شهر مورد ارزیابی و سنجش قرار گرفت.

جدول ۲. شاخص‌های پژوهش

عدالت اجتماعی	تعداد متکدی به ازاء هر منطقه
	نسبت جنسیتی
	نسبت زنان باسواد به کل جمعیت منطقه
	سرانه پروژه‌های شاخص هر منطقه
	سرانه پروژه‌های فرهنگی اجتماعی هر منطقه

در این پژوهش از چندین نرم‌افزار و ابزار مختلف برای به‌روزرسانی و پردازش داده‌ها و اطلاعات مکانی و خروجی گرفتن از نقشه و داده‌ها استفاده شده است

۱. نرم‌افزار (Arc Gis 10.1) سطوح برخورداری مناطق شهری از شاخص‌ها را بر روی نقشه نشان می‌دهیم
۲. مدل پرو مته^۱: به شناسایی و انتخاب گزینه‌ها بر پایه‌ی ارزش‌ها و ارجحیت‌های تصمیم‌گیران می‌پردازد. اخذ یک تصمیم ملزم به وجود گزینه‌هایی است که انتخاب از بین این گزینه‌ها صورت می‌پذیرد.

تجزیه و تحلیل داده‌ها

در این فصل به منظور ارزیابی وضعیت مناطق ۱۰ گانه شهر تبریز به لحاظ برخورداری از معیار عدالت اجتماعی از شاخص شکوفایی شهری، داده‌های جمع‌آوری شده از مطالعات میدانی مورد تحلیل قرار گرفت. بدین منظور وضعیت ۵ زیر معیار عدالت اجتماعی مورد بررسی قرار گرفت. با توجه به اینکه برخی از زیرمعیارها از اهمیت زیادی نسبت به دیگر معیارها برخوردار بودند داده‌های خام شاخص‌سازی شده، سپس برای بیان اهمیت نسبی هر یک از معیارها از مدل ANP استفاده شده است.

معیارهای مورد سنجش جهت ارزیابی عدالت اجتماعی در مناطق شهری تبریز با توجه به محدودیت در دسترسی به آمار

جدول زیر معیارهای مورد بررسی قرارگرفته پژوهش را نشان می‌دهد که شامل: تعداد متکدی به ازاء هر منطقه، نسبت جنسیتی، نسبت زنان باسواد به کل جمعیت منطقه، سرانه پروژه‌های شاخص هر منطقه، سرانه پروژه‌های فرهنگی اجتماعی هر منطقه می‌باشد که با توجه به تأثیری که در ارزیابی نهایی می‌تواند داشته باشد به صورت منفی یا مثبت طبقه بندی شده است.

جدول ۳. معیارهای عدالت اجتماعی جهت سنجش شکوفایی

عدالت اجتماعی	تعداد متکدی به ازاء هر منطقه	منفی
	نسبت جنسیتی	مثبت
	نسبت زنان باسواد به کل جمعیت منطقه	مثبت
	سرانه پروژه‌های شاخص هر منطقه	مثبت
	سرانه پروژه‌های فرهنگی اجتماعی هر منطقه	مثبت

با توجه به پر اهمیت بودن بعضی شاخص‌ها نسبت به یکدیگر از مدل تحلیل شبکه جهت تعیین وزن شاخص‌ها استفاده شده که

¹ - promethee

خروجی مدل در جدول (۳) آورده شده است. در این بخش جهت وزن دهی از نظرات ۵۰ کارشناس و مقالات و پایان نامه های چاپ شده در این زمینه استفاده شده است.

جدول ۴. وزن شاخص های مورد استفاده در پژوهش

تعداد متکدی به ازاء هر منطقه	۰/۲۱۵
نسبت جنسیتی	۰/۱۹۵
نسبت زنان باسواد به کل جمعیت منطقه	۰/۲۰۳
سرانه پروژه های شاخص هر منطقه	۰/۱۹۸
سرانه پروژه های فرهنگی اجتماعی هر منطقه	۰/۱۸۹

(مأخذ: یافته های پژوهش)

داده های جدول (۴) حاصل از مدل تحلیل شبکه (ANP) نشان می دهد که در شاخص عدالت اجتماعی، زیرشاخص تعداد متکدی از به ازاء هر منطقه بیشترین وزن و زیرشاخص سرانه پروژه های فرهنگی اجتماعی هر منطقه کمترین وزن؛ را کسب نموده اند.

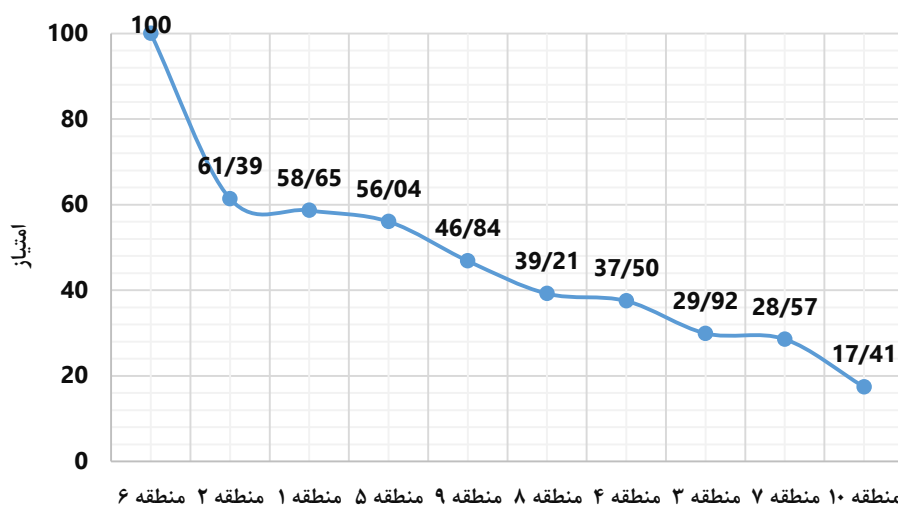
تحلیل وضعیت شاخص عدالت اجتماعی شکوفایی شهری

عدالت اجتماعی مفهومی جدید است. این مفهوم به تحقق فرصت ها و زندگی و شانس برابر اشاره می کند. در این پژوهش از شاخص های نسبت جنسیتی، نسبت زنان باسواد به کل جمعیت منطقه، سرانه پروژه های شاخص هر منطقه و سرانه پروژه های فرهنگی اجتماعی هر منطقه برای سنجش عدالت اجتماعی در راستای تحقق شکوفایی شهری در تبریز استفاده شده است. بر اساس یافته های حاصل از مدل پرومته، مناطق ۱۰ گانه شهر تبریز در شاخص عدالت اجتماعی از وضعیت مطلوبی برخوردار نیست. از میان مناطق ده گانه شهر تبریز تنها منطقه ۶ و منطقه ۲ در رتبه های بالا و خیلی بالا قرار دارند، در حالی که مناطق ۸، ۴، ۳ و ۷ در وضعیت نامطلوب و منطقه ۱۰ در وضعیت بسیار نامطلوب به لحاظ برخورداری از شاخص عدالت اجتماعی قرار دارند.

جدول ۵. وضعیت شاخص عدالت اجتماعی شکوفایی شهری در مناطق ۱۰ گانه شهر تبریز

مناطق	Phi+	Phi-	Phi	رتبه بندی	امتیاز
منطقه ۱	۰/۵۷۸	۰/۴۲۲	۰/۱۵۶	منطقه ۶	۵۸/۶۵
منطقه ۲	۰/۵۷۸	۰/۴۰۰	۰/۱۷۸	منطقه ۲	۶۱/۳۹
منطقه ۳	۰/۴۰۰	۰/۵۷۸	-۰/۱۷۸	منطقه ۱	۲۹/۹۲
منطقه ۴	۰/۴۴۴	۰/۵۱۱	-۰/۰۶۷	منطقه ۵	۳۷/۵۰
منطقه ۵	۰/۵۳۳	۰/۴۰۰	۰/۱۳۳	منطقه ۹	۵۶/۰۴
منطقه ۶	۰/۶۸۹	۰/۲۸۹	۰/۴۰۰	منطقه ۸	۱۰۰
منطقه ۷	۰/۳۷۸	۰/۵۷۸	-۰/۲۰۰	منطقه ۴	۲۸/۵۷
منطقه ۸	۰/۴۶۷	۰/۵۱۱	-۰/۰۴۴	منطقه ۳	۳۹/۲۱
منطقه ۹	۰/۵۱۱	۰/۴۶۷	۰/۰۴۴	منطقه ۷	۴۶/۸۴
منطقه ۱۰	۰/۲۶۷	۰/۶۸۹	-۰/۴۲۲	منطقه ۱۰	۱۷/۴۱

(مأخذ: یافته های پژوهش)



شکل ۳. نمودار امتیاز مناطق ده‌گانه شهر تبریز به لحاظ برخورداری از شاخص عدالت اجتماعی (مأخذ: یافته‌های پژوهش)

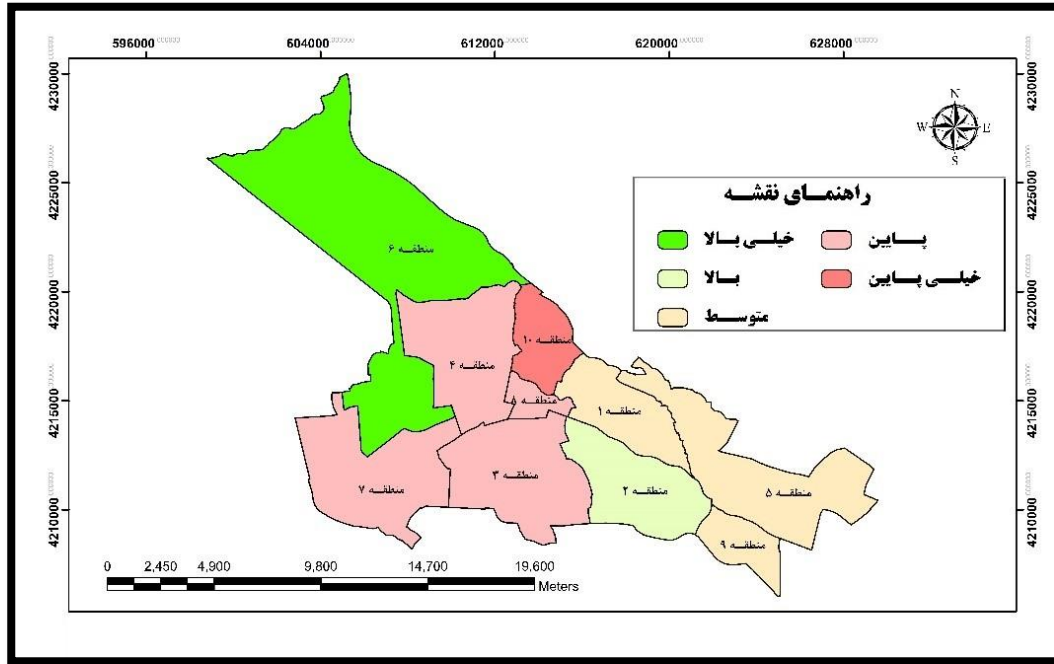
نتایج حاصل از تحلیل شاخص عدالت اجتماعی در قالب ۵ زیرمعیار در مناطق ۱۰ گانه شهر تبریز در جدول (۴-۹) نشان می‌دهد که منطقه ۶ با کسب Phi خالص ۰/۴۰۰ و امتیاز ۱۰۰ رتبه اول را به لحاظ برخورداری از زیرشاخص‌های عدالت اجتماعی به خود اختصاص داده است. در رتبه دوم، منطقه ۲ شهر تبریز با کسب Phi خالص ۰/۱۷۸ و امتیاز ۶۱/۳۹ قرار دارد. بعد از منطقه ۲، مناطق ۱، ۵ و ۹ به ترتیب با کسب Phi خالص ۰/۱۵۶، ۰/۱۳۳ و ۰/۰۴۴ و امتیاز ۵۸/۶۵، ۵۶/۰۴ و ۴۶/۸۴ در دامنه برخورداری متوسط به لحاظ برخورداری از شاخص عدالت اجتماعی قرار دارند. در دامنه برخورداری پایین مناطق ۸، ۴، ۳ و ۷ به ترتیب با کسب Phi خالص ۰/۰۴۴، ۰/۰۶۷، ۰/۱۷۸ و ۰/۲۰۰ و امتیاز ۳۷/۵۰، ۳۹/۲۱، ۲۹/۹۲ و ۲۸/۵۷ واقع شده‌اند. در رتبه آخر و دامنه برخورداری خیلی پایین، منطقه ۱۰ شهر تبریز قرار دارد که به لحاظ برخورداری از شاخص‌های عدالت اجتماعی در شرایط بسیار نامطلوب قرار دارد.

جدول ۶. رتبه‌بندی مناطق ۱۰ گانه شهر تبریز در برخورداری از شاخص عدالت اجتماعی

مناطق	امتیاز	وضعیت
منطقه ۶	۸۰-۱۰۰	خیلی بالا
منطقه ۲	۶۰-۸۰	بالا
منطقه ۱، منطقه ۵، منطقه ۹	۴۰-۶۰	متوسط
منطقه ۸، منطقه ۴، منطقه ۳، منطقه ۷	۲۰-۴۰	پایین
منطقه ۱۰	۰-۲۰	خیلی پایین

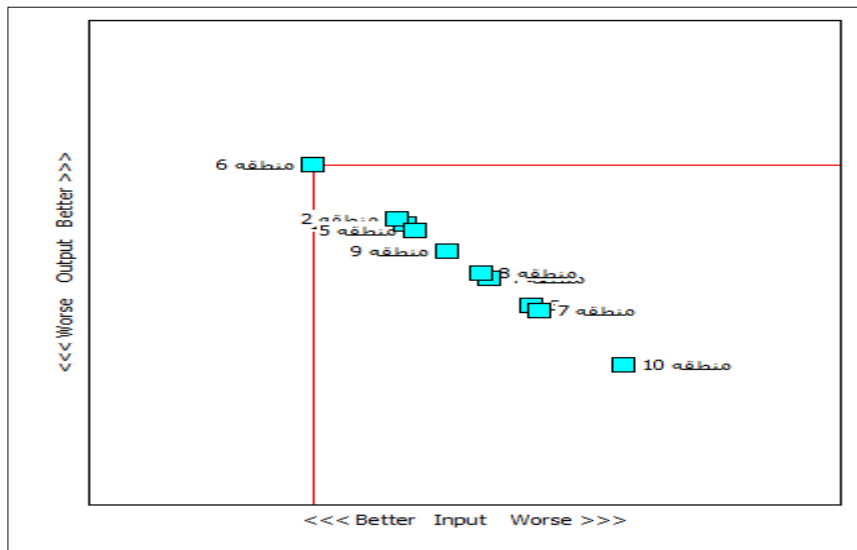
(مأخذ: یافته‌های پژوهش)

نتایج رتبه‌بندی مناطق ۱۰ گانه شهر تبریز به لحاظ برخورداری از شاخص عدالت اجتماعی نشان می‌دهد که منطقه ۶ شهر تبریز با کسب رتبه اول و برخورداری کامل از زیرشاخص‌های عدالت اجتماعی از وضعیت ایده‌آلی برخوردار است. رتبه دوم به لحاظ برخورداری از زیرشاخص عدالت اجتماعی متعلق به منطقه ۲ شهر تبریز است که در دامنه برخورداری بالا قرار دارد. مناطق ۱، ۵ و ۹ به ترتیب در رتبه‌های سوم، چهارم و پنجم و در دامنه برخورداری متوسط قرار گرفته‌اند. مناطق ۸، ۴، ۳ و ۷ با برخورداری پایین به لحاظ برخورداری از شاخص عدالت اجتماعی به ترتیب در رتبه‌های ششم، هفتم، هشتم و نهم قرار دارند. در رتبه آخر با دامنه برخورداری خیلی پایین به لحاظ برخورداری از شاخص عدالت اجتماعی، منطقه ۱۰ شهر تبریز قرار دارد.

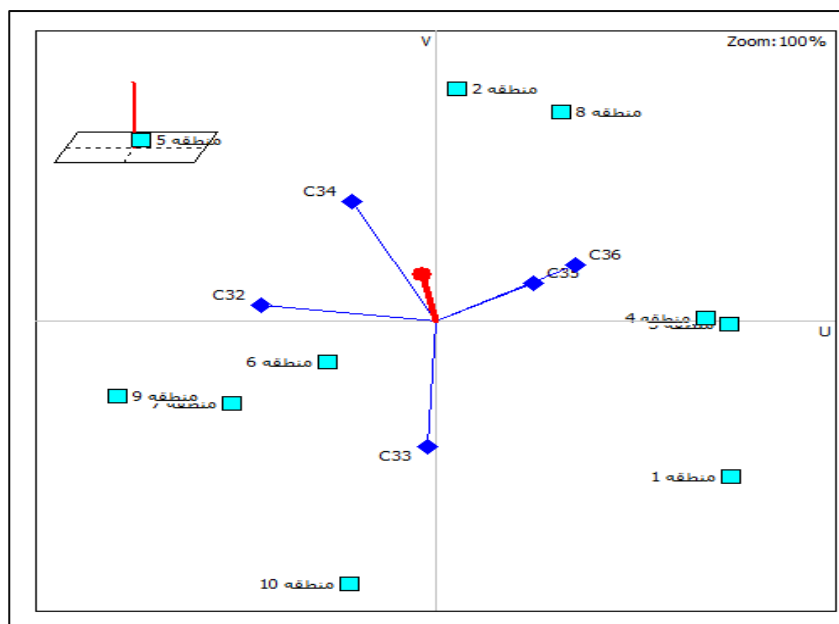


شکل ۴. نقشه توزیع فضایی شاخص عدالت اجتماعی مناطق ۱۰ گانه شهر تبریز (مأخذ: یافته‌های پژوهش)

شکل های زیر وضعیت مناطق ده گانه شهر تبریز به لحاظ برخورداری از شاخص عدالت اجتماعی را در مدل پرمته نشان می‌دهد. منطقه ۶ با کسب بالاترین امتیاز و قرارگیری در رأس هرم گایا حاکی از برخورداری کامل منطقه به لحاظ برخورداری از شاخص عدالت اجتماعی دارد در نقطه مقابل منطقه ۶، منطقه ۱۰ شهر تبریز قرار دارد که با قرارگیری در انتهای هرم گایا در بدترین شرایط به لحاظ برخورداری از شاخص عدالت اجتماعی دارد.

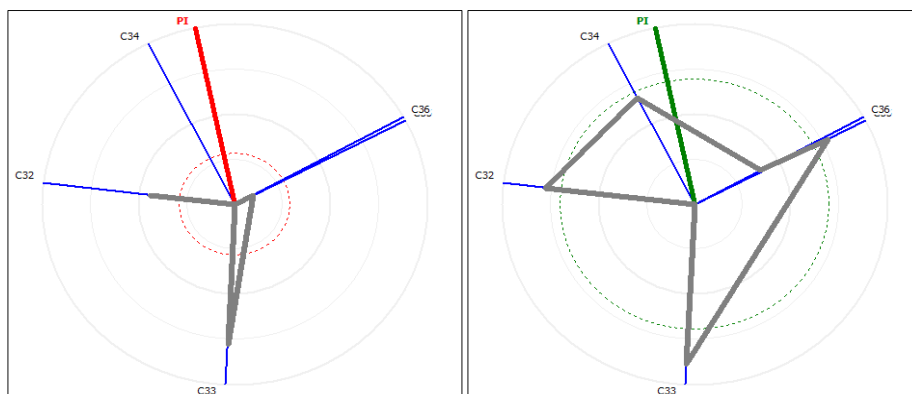


شکل ۵. خروجی بهترین تا بدترین وضعیت در شاخص عدالت اجتماعی (مأخذ: یافته‌های پژوهش)



شکل ۶. وضعیت مناطق ده‌گانه در صفحه گایا مأخذ: یافته‌های پژوهش

مقایسه نمودار تجزیه و تحلیل شاخص عدالت اجتماعی در صفحه گایا بین منطقه کاملاً برخوردار یعنی منطقه ۶ با محروم‌ترین منطقه شهری یعنی منطقه ۱۰ نشان می‌دهد که منطقه ۶ شهر تبریز در زیر شاخص‌های عدالت اجتماعی امتیاز خوبی را کسب نموده است در حالی که منطقه ۱۰ شهر تبریز، به جزء شاخص نسبت جنسیتی و تعداد متکدی به ازاء هر منطقه، که تأثیر منفی در جایگاه این منطقه در بین بقیه مناطق شهری داشته و موجب افت رتبه آن شده در بقیه شاخص‌های مورد بررسی امتیازی کسب ننموده است.



شکل ۷. وضعیت شکوفایی شهری در مناطق ۶ و ۱۰ تبریز به لحاظ شاخص عدالت اجتماعی (مأخذ: یافته‌های پژوهش)

نمودار برخوردارترین (منطقه ۶ راست) و محروم‌ترین (منطقه ۱۰ چپ) تبریز به لحاظ شاخص عدالت اجتماعی در صفحه گایا را حکایت از آن دارد که منطقه ۶ شهر تبریز با ph سبز از شرایط ایده‌آلی برخوردار است و در مقابل منطقه ۱۰ شهر تبریز با ph قرمز از وضعیت بسیار نامطلوبی به لحاظ برخورداری از شاخص‌های عدالت اجتماعی دارد.

نتیجه گیری و پیشنهادها

کلان شهر تبریز با توجه به مشکلات و معضلاتی که اغلب کلان شهرهای بزرگ کشورهای درحال توسعه با آن دست و پنجه نرم می کنند، دارای مشکلات از قبیل رشد نامتوازن شهری، افزایش محلات حاشیه نشین، کمبود امکانات و خدمات شهری، معضلات اجتماعی و زیست محیطی می باشد. عدم توازن اقتصادی، اجتماعی و کالبدی در بین مناطق شهری و برخورداری ناعادلانه این مناطق از امکانات، زیرساخت ها و خدمات شهری عامل محرکی جهت انجام این پژوهش جهت بررسی و سنجش مناطق ۱۰ گانه شهر تبریز از نظر شاخص شکوفایی شهری و به ویژه معیار عدالت اجتماعی توسط نویسندگان شد. برای رسیدن به هدف پژوهش، از ۵ شاخص و معیار با توجه به محدودیت ها و نبود آمار رسمی بهره گرفته شده و محدوده مکانی مناطق ۱۰ گانه شهر تبریز و مدل به کار برده شده جهت رتبه بندی مناطق، مدل پرومته و تحلیل گایا و جهت وزن دهی شاخص ها از مدل ANP و برای ترسیم نقشه از GIS استفاده شده است. داده های مورد نیاز در این پژوهش، از سالنامه آماری شهر تبریز و منابع آشکار موجود با روش استخراج اوسینت به دست آمده است.

بر اساس یافته های حاصل از مدل پرومته، شاخص عدالت اجتماعی در مناطق شهری تبریز از وضعیت مطلوبی برخوردار نبوده و از میان مناطق ده گانه تنها منطقه ۶ و منطقه ۲ در رتبه های بالا و خیلی بالا قرار دارند.

یافته های پژوهش نشان می دهد که توزیع خدمات شهری و اجتماعی میان مناطق شهری در تبریز عادلانه و متوازن نبوده و در مدل تحلیلی بکاررفته در پژوهش بیشترین فراوانی مناطق مربوط به، برخورداری پایین از شاخص عدالت اجتماعی می باشد. با توجه یافته های پژوهش، مناطق شهری تبریز در بعد عدالت اجتماعی از شاخص شکوفایی شهری وضعیت نامناسبی دارد. با بررسی تطبیقی بین پژوهش حاضر با پژوهش هایی که در مورد شکوفایی شهری در طول سالیان اخیر صورت گرفته به این نتیجه می رسیم که اغلب شهرهای ایران از امتیاز بالایی در شاخص شکوفایی شهری برخوردار نبوده و اغلب شهرهای ایران شکوفا نبوده و مناطق شهری در شهرهای مختلف وضعیت مناسبی از نظر شاخص های شکوفایی شهری برخوردار نمی باشند. به طور جزئی تر در اغلب پژوهش ها از میان شاخص های ۵ گانه شکوفایی شهری تنها یک یا دو مورد از شاخص ها در وضعیت متوسط به بالا قرار گرفته و این شاخص ها نیز نه در کل مناطق شهری بلکه برخی مناطق شهرها امتیاز بالایی کسب نموده اند؛ در پژوهش حاضر نیز شاخص شکوفایی شهری در شهر تبریز وضعیت مشابهی را با پژوهش های صورت گرفته در این حوزه نشان می دهد. نکته حائز اهمیت اینکه مناطقی که امتیاز نسبتاً خوبی از شاخص شکوفایی شهری کسب کرده اند، اغلب مناطق مرفه و ثروتمند شهری و به نوعی شمال شهر نشین در شهرها محسوب می شوند. بنابراین با توجه به مفهوم عدالت به ویژه بعد اجتماعی آن و تبعاتی که فقدان عدالت اجتماعی در هر واحد جغرافیای با خود به همراه دارد، بهتر است متولیان امر و مسئولین در برنامه های آتی توسعه در مناطق شهری تبریز نسبت به توزیع عادلانه خدمات و امکانات اهتمام بیشتری داشته باشند. همچنین با توجه به یافته های پژوهش اهتمام بیشتر به ۸ منطقه ی شهرداری (غیر از مناطق ۲ و ۶) به ویژه منطقه ۱۰ شهر تبریز در برنامه ریزی های آتی جهت ارتقای شاخص شکوفایی شهری و برقرار عدالت اجتماعی در توزیع امکانات شهری ضروری می باشد.

همچنین پیشنهاد میشود به منظور تحقق شکوفایی شهری در مناطق شهری در تبریز از پتانسیل های اساتید و دانشجویان دانشگاه تبریز و نیروهای متخصص تحصیل کرده این شهر جهت رسیدن به اهداف پژوهش بهره گرفته شود. و با توجه به اهمیت مشارکت شهروندان در اداره شهر، اطلاع رسانی و آگاهی لازم در خصوص اهمیت شاخص های پنجگانه شکوفایی شهری به شهروندان نیز ارائه گردد.

ملاحظات اخلاقی

پیروی از اصول اخلاق پژوهش

نویسندگان اصول اخلاقی را در انجام و انتشار این پژوهش علمی رعایت نموده‌اند و این موضوع مورد تأیید همه آنهاست.

مشارکت نویسندگان

مشارکت نویسندگان در مقاله به شکل توضیح داده شده از سوی مجله، مورد تأیید نویسندگان این مقاله است.

تعارض منافع

بنا بر اظهار نویسندگان این مقاله تعارض منافع ندارد.

حامی مالی

مقاله حاضر فاقد حمایت مالی است.

سپاسگزاری

از کلیه کسانی که در مراحل مختلف نوشتن این مقاله با نظرات خود ما را یاری دادند، سپاسگزاری می‌کنیم.

References

- Adedayo, A., Faleti, S. A., Durojaye O. B. (2011), Urban Violence and Security, Published National Open University of Nigeria, ISBN: 978-058-465-X.
- Ahadnejad, Mohsen, Hazeri, Safieh, Meshkini, Abolfazl and Piri, Isa. (2018). Identifying key factors affecting urban prosperity with a foresight approach (case study: Tabriz metropolis), Urban Research and Planning, 9(32),15-30. <https://dorl.net/dor/20.1001.1.22285229.1397.9.32.2.9> [In Persian].
- Ahmadi Nokhostin, Maryam. (2016). Explaining the urban prosperity pattern of Qazvin, dissertation for a doctoral degree, supervisors: Ahmad Pour-Ahmad and Keramat-ollah Ziari, Department of Geography, University of Tehran. <https://ut.ac.ir/fa/thesis/36260/> [In Persian].
- Arimah, B. 2016. Infrastructure as a Catalyst for the Prosperity of African Cities, Procedia Engineering, 198: 245 – 266.
- Asadi, Ahmad and Ahadnejad Mohsen (2014). Measuring urban prosperity indicators in middle-sized cities of Iran (Case study: Zanzan city). Geography and Planning ,90:46-62 <https://doi.org/10.22034/gp.2023.58116.3183> [In Persian].
- Asgharpour, Mohammad Javad. (2011). Multi-criteria decision making, 9th edition, Tehran, University of Tehran Publishing Institute. <https://telketab.com/book/> [In Persian].
- Atash Bar, Hadi and Ilanloo, Maryam. (1401). Measuring and ranking urban areas based on urban prosperity indicators (case study: Mahshahr port). Quarterly Journal of Sustainable Urban and Regional Development Studies, 3(1), 68-87. https://www.srds.ir/article_152288.html [In Persian].
- Atashbar, H and Ilanloo, M. (2022). Measurement and Ranking of Urban Areas Based on the Urban Prosperity Indicators (Case Study: Mahshahr Port). *Journal of Sustainable Urban & Regional Development Studies (JSURDS)*, 3(1), 68-87. https://www.srds.ir/article_152288.html?lang=en [In Persian].
- Azimi, Azadeh, Abbasi Karjegan, Davud and Yaghoubi, Vali-Allah. (2013). Urban productivity and implementation of the model of optimal resource consumption with the aim of creating an economic epic in municipalities, City Economics, 17, 25-35. <https://www.magiran.com/paper/1163117/> [In Persian].
- Bonaiuto, M., Fornara, F., Ariccio, S., Cancellieri, U.G., & Rahimi, L. 2015. Perceived Residential Environment Quality Indicators (PREQIs) relevance for UN-HABITAT City Prosperity Index

- (CPI), Habitat International, 45: 53-63.
- Dadashpour, H., & Alvandipour, N (2020). A genealogy of the five schools of justice in planning thought. *HabitatInternational*, 101: 102189. <https://doi.org/10.1016/j.habitatint.2020.102189>.
- Dadashpour, Hashem and Rostami, Faramarz. (2011). Study and analysis of the distribution of urban public services from the perspective of spatial justice (Yasuj city), *Journal of Geography and Regional Development*, 9(1), 171-198. <https://www.magiran.com/paper/944416/> [In Persian].
- Daneshpour, Hamid, Saedi Rezvani, Navid, Bazrgar, Mohammad Reza. (2018). Analyzing the role of accessibility index in improving urban prosperity index using the (FAHP) technique, *Geography and Regional Planning*, 9(1), 523-540. <https://dor.isc.ac/dor/20.1001.1.22286462.1397.9.1.31.1> [In Persian].
- Development and Construction Plan (Comprehensive) of Tabriz City, (2016). (In Persian)
- Ebrahimzadeh Asmin, Hossein and Karbakhsh, Hassan. (2017). Evaluation of the quality of urban life in a region of Zahedan city. *Geography and Regional Planning*, 27(7), 7-20. <https://dor.isc.ac/dor/20.1001.1.22286462.1396.7.3.1.5> [In Persian].
- Fainstein, S. S. (2010). *The Just City*. Cornell University Press.
- Federek, J., Perkins, P. & Luiz, J. (2008). Infrastructure Investment and Long-Run Economic Growth of South Africa. *World Development*, 34(6), 1037-1059
- Fleurbaey, M., Kartha, S., Bolwig, S., Chee, Y. L., Chen, Y., Corbera, E., Lecocq, F., Lutz, W., uylaert, M.S., Norgaard, B., Oker-eke, C., Sagar, A. D (2014). *Sustainable Development and Equity, Climate Change 2014: Mitigation of Climate Change*, Cambridge University Press, 518.
- Geneletti, D., Daniele La, R., Spyra, M., Cortinovis, Ch. (2017). A review of approaches and challenges for sustainable planning in urban peripheries, *Landscape Urban Planning*, 165: 231-243.
- Habibpour, Negin, Khalili, Ahmad, Mahmoudi, Erfan. (2014). Measuring urban prosperity indicators in neighborhoods of Region 4 of Urmia city. *City Economics*, 3: 20-41. <https://doi.org/10.22034/uep.2024.464128.1509> [In Persian].
- Habitat, U. N. (2013): *CITIES OF YOUTH: CITIES OF PROSPERITY*.
- Habitat, U. N. (2013): *State of the world's cities 2012/2013: Prosperity of cities*. Routledge.
- HafezNia, Mohammad Reza, Soleimani, Mohammad; Ghorchi, Morteza, Mohammadian, Hossein. (2015). Explaining the relationship between urban infrastructure and the globalization of metropolitan local government, *Political Geography Research*, 1(2), 1-26. https://pg.um.ac.ir/article_24716.html [In Persian].
- Harvey, David (2000), *social justice and the town*, translation: F. Hsamyian, Mohammad Reza Haeri and Monadzadeh, Volume II, published by the process of urban planning, Tehran.
- Hatami Nejad, Hojat, Kalantari KhalilAbad, Hossein, Alikhani, Hoda, Torshizi, Mahsa and Bajlal, Raheleh. (2019). Analysis of social justice with emphasis on spatial development of urban uses and citizen satisfaction in Region 1 of Mashhad metropolis, *Specialized scientific quarterly of urban design studies and urban research*, 3(1), 1-14. <http://www.udsj.ir/post.aspx?id=644> [In Persian].
- Hatami Nejad, Hossein (2001). *City and Social Justice (Spatial Heterogeneities in the Neighborhoods of Mashhad)*, PhD Thesis in Geography and Urban Planning. Shahid Beheshti University, Faculty of Earth Sciences, Department of Geography and Urban Planning. https://www.virascience.com/thesis/472674/https://doi.org/10.7591/9780801460593https://www.ipcc.ch/site/assets/uploads/2018/02/ipcc_wg3_ar5_frontmatter.pdf [In Persian].
- Jahani, Dariush, Nezmfar, Hossein, Masoumi, Mohammad Taqi and Samadzadeh, Rasoul. (1401). Evaluation and measurement of urban prosperity indicators in Ardabil city, *Urban Research and Planning*, 13(51), 1-18. <https://dorl.net/dor/20.1001.1.22285229.1401.13.51.1.4> [In Persian].
- Jones, S., Tefe, M., & Appiah-Opoku, S. 2015. Incorporating stakeholder input into transport project selection e A step towards urban prosperity in developing countries?, *Habitat International*, 45, 1-9.
- Khajeh Shakhouhi, Alireza, Hosseini, Seyed Mohammad Hassan, Toosi, Ramazan. (2014). Evaluation and measurement of quality of life and its impact on citizen participation in urban affairs, case study:

- Minudasht city, *Geography and Urban and Regional Planning*, 4(10), 73-86. <https://dor.isc.ac/dor/20.1001.1.23452277.1393.4.10.8.0> [In Persian].
- Khakpour, Barat Ali, Kamandari, Mohsen, Hosseini, Seyed Mustafa (2017). Investigating the status of safety indicators in regional parks of Kerman city, *Geography and Urban and Regional Planning*, 22, 71-84. <https://doi.org/10.22111/gaj.2017.3017> [In Persian].
- Kratke, S. (2011) *The Creative Capital of Cities: Interactive Knowledge Creation and the Urbanization Economies of Innovation*, Informationen Zur Umweltpolitik, WileyBlackwell, Chichester, 149: 5-10.
- Luederitz, C., Lang, D. J., & Von Wehrden, H. (2013). A systematic review of guiding principles for sustainable urban neighborhood development, *Landscape and Urban Planning*, 118: 40-52.
- Maleki, Saeed and Madanloujoybari, Masoud. (2016). *Urban Prosperity*, Jihad Daneshgahi Publications, Tehran. (In Persian)
- Malekshahi, Gholamreza and Vakili, Sahebeh. (2017). Studying the distribution of public services based on social justice (case study: Saqqez city), *Geography and Urban and Regional Planning*, 7(25), 147-170. <https://www.magiran.com/paper/1774948> [In Persian].
- Mohammadyarzadeh, Sajjad and Shams Olahi, Behnoosh. (2018). The role of public spaces in achieving urban prosperity and sustainable development, *Urban Economics and Management*, 6 (23): 111-124. <https://www.noormags.ir/view/fa/articlepage/1377798>[In Persian].
- Mohtashami, Negar, Mahdavejad, Mohammad Javad and Bamanian, Mohammad Reza (2016). Growth Factors and Barriers to Urban Prosperity, Second International Conference on New Research Findings in Civil Engineering, Architecture and Urban Management, Tehran, International Confederation of World Inventors (IFIA), Comprehensive University of Applied Sciences. <https://civilica.com/l/6528/>[In Persian].
- _Mojtabavi,S , and Sedaghat,S . (2021). Investigation of Physical Factors Effective in Creating a Sense of Spatial Belonging in Urban Design (Case Study: Blanche Coffee Shop, Mashhad). *Journal of Sustainable Urban & Regional Development Studies (JSURDS)*, 2(2), 105-126. https://www.srds.ir/article_134602.html?lang=en [In Persian].
- Moradpour, Nabi, Mohammad Ebrahimi, Mohammad, Azari, Morteza, and Hosseini, Mahnaz. (2015). Analysis of the distribution pattern and organization of health centers (case study: District 7 of Tehran Municipality), *Quarterly Journal of Geography and Urban Planning Zagros Perspective*, 7(23), 4-19. <https://civilica.com/doc/1496889/>[In Persian].
- Mousavi, Mirnajaf (2012). Sustainable urban form and social justice (case study: Miandoab city), *Human Geography Research*, 80, 177-192. . <https://www.magiran.com/paper/1000426/>[In Persian].
- Mousavi, Mirnajaf and Bayramzadeh, Nima. (1403). Evaluating the level of realization of urban prosperity indicators in the city of Khoy from the perspective of residents. *Journal of Urban Space and Social Life*, 10:1-12 <https://doi.org/10.22034/jprd.2024.58697.1065>[In Persian].
- Müller, A., Bøcher,P., Fischer, CH., Svenning, J. (2018). ‘Wild’ in the city context: Do relative wild areas offer opportunities for urban biodiversity?, *Landscape and Urban Planning*, 170: 256-265.
- Nazmfar, Hossein and Mohammadi, Chenur. (2017). Measuring the quality of urban life (case study: District 2 of Ardabil city), *Environmental Planning*, 10(36), 69-92. <https://ensani.ir/fa/article/519621/>[In Persian].
- Nazmfar, Hossein, Eshghi, Ali and Alavi, Saeideh. (2019). Evaluation and measurement of urban prosperity indicators in Tehran metropolis, *Quarterly Journal of Spatial Planning*, 10(3), 77-97. <https://dor.isc.ac/dor/20.1001.1.22287485.1399.10.3.6.6>[In Persian].
- Parizadi, Taher and Hossein Khani, Hadi. (1402). Investigating the status of urban prosperity (case study: eight districts of Karaj city). *Urban Research and Planning* ,55:301-318. <https://doi.org/10.30495/jupm.2022.30201.4165>[In Persian].
- Pirbabaei, Mohammad Taghi, Hashempour, Parisa and Zadeh Bagheri, Peyman (2019). Explaining spatial Rahdar, Ahmad. (1403). Comparative analysis of quality of life indicators based on urban social justice, case study of Zeytoon Karmandi and Koy Yousefi (Fatemiyeh) neighborhoods in Ahvaz.

- Quarterly Journal of Sustainable Urban and Regional Development Studies, 5(1), 155-175. [20.1001.1.27830764.1403.5.1.9.1](https://doi.org/10.1001.1.27830764.1403.5.1.9.1) [In Persian].
- Rahnamaei, Mohammad Taghi, Faraji Mollaei, Amin, Hatami Nejad, Hossein and Azimi, Azadeh. (2012). An analysis of the concept of urban quality of life in Babolsar city, *Geography and Urban and Regional Planning*, 2(5), 49-76. <https://dor.isc.ac/dor/20.1001.1.23452277.1391.2.5.7.5> [In Persian].
- Rawls, John (1402). The book Justice as Fairness (translated by Erfan Sabeti). Tehran: Qoqnoos. (Date of publication in the original language 1971) [In Persian].
- Rostami, M and Rezaie Eshaghvandi, S. (2021). Analyzing the Creative City Indices Using Interpretive Structural Modeling (ISM) (Case Study: Kermanshah City). *Journal of Sustainable Urban & Regional Development Studies (JSURDS)*, 2(2), 82-104. https://www.srds.ir/article_134560.html?lang=en [In Persian].
- Safaiepour, Masoud, Maleki, Saeed, Hatami-nejad, Hossein and Madanlou-Joybari, Masoud. (2017). Evaluation and measurement of urban prosperity components in the metropolis of Ahvaz, *Geography and Environmental Sustainability*, 7(22), 35-47. https://ges.razi.ac.ir/article_753.html [In Persian].
- Saydaei, Seyed Eskandar, Hosseini, Seyedeh Somayeh and Yazdanbakhsh, Bentolhoda. (2018). Environmental Sustainability Assessment of Isfahan City with Emphasis on Air Pollution, *Geography and Environmental Planning*, 29(1): 113-126. <https://www.sid.ir/paper/153268/fa> [In Persian].
- Seif al-Dini, Frank and Mansourian, Hossein, (2011), Analysis of the pattern of concentration of urban services and its environmental impacts in Tehran, *Environment*, 60: 53-64. <https://civilica.com/doc/1578169> [In Persian].
- Shahraki, Mehdi and Ghaderi, Simin. (2015). The impact of education and health infrastructure on Iran's economic growth, *Economic Growth and Development Research*, 5 (19), 115-136. <https://dor.isc.ac/dor/20.1001.1.23452277.1391.2.5.7.5> [In Persian].
- Sin, Armiteh (1401). Development as Freedom (translated by Vahid Mahmoudi). Tehran: University of Tehran, Series 5, (published in the original language 1999). <https://www.iranketab.ir/book/17719-development-as-freedom> [In Persian].
- Soja, E. W. (2010). *Seeking Spatial Justice*. University of Minnesota Press. <https://doi.org/10.5749/j.ctt1453g84>
- Statistical Center of Iran (2016). Results of the 2016 General Census. Tehran: Statistical Center of Iran (In Persian)
- Tabei, Nader, Movahed, Ali, Tolaei, Simin and Kamanroudi Kajouri, Musa. (2017). Investigating the role of spatial justice in urban management (scope of study: neighborhoods of Tehran's 6th district), *Spatial Planning (Geography)*, 6(2), 23-36. (In Persian) <https://dor.isc.ac/dor/20.1001.1.22287485.1395.6.2.3.3>
- Taghvaei, M, Balideh, A and Rahimi, H. (2020). An analysis of the Importance of Environmental Quality Components from the Perspective of Tourists (Case Study: Isfahan Metropolis). *Journal of Sustainable Urban & Regional Development Studies (JSURDS)*, 1(1), 1-21. https://www.srds.ir/article_122291.html?lang=en [In Persian].
- Tahmasebzadeh, Farshad and Khadem Al-Husseini, Ahmad. (2018). Spatial analysis of social justice in urban areas (case study of Isfahan city areas), *Quarterly Journal of Geography and Environmental Studies*, 7(26), 17-28. (In Persian) <https://civilica.com/doc/1247658/>
- United Nations (2015). World urbanization prospects. The 2014 revision. New York: Department of Economic and Social
- Vakili, Sahebeh (2012). Studying the Distribution of Public Services Based on Social Justice (Case Study of Saqqez City), Master's Thesis in Geography and Urban Planning, University of Mazandaran. . [In Persian].
- Wang, X., Woolley, H, Tang, Y, Liu, H., Luoa, Y. (2018). Young children's and adults' perceptions of natural play spaces: A case study of Chengdu, southwestern China, *Cities*, 72, 173-180.
- World Health Organisation. (2016). Urban health. Global health observatory data. Retrieved April 26, 2016 from. [http://www.who.int/gho/urban health/en/](http://www.who.int/gho/urban%20health/en/)

- Yazdani, Mohammad Hassan, Mohammadi, Chenour and Hashemi Masoom Abad, Reza. (2019). Investigating the status of access to urban services with emphasis on social justice (case study: 4 regions of Ardabil city), Quarterly Journal of Social Development Welfare Planning, 11(45), 117-146. <https://doi.org/10.22054/qjsd.2021.52044.1988>[In Persian].
- Yigitcanlar, T., Dur, F., Dizdaroglu, D. (2015). Towards prosperous sustainable cities: A multiscalar urban sustainability assessment approach, Habitat International, 45, 36-46
- Young, I. M. (1990). Justice and the Politics of Difference. Princeton University Press. <https://doi.org/10.1515/9780691216195>
- Zangiabadi, Ali and Kioumars, Hossein. (2012). Spatial analysis and location of postal centers using geographic information system (case study: Region 5 and 6 of Isfahan city), Geography and Environmental Planning, 23(3), 75-92. <https://dor.isc.ac/dor/20.1001.1.20085362.1391.23.3.5.7>[In Persian].
- Zarrabi, Asghar and Saberi, Hamid. (2011). Spatial analysis of smart urban growth indicators, Human Geography Research, 77: 1-17. <https://sid.ir/paper/139011/fa> [In Persian].