

Analysis of Urban Differentiation and Its Impact on Social and Economic Issues in Shanderman city of Gilan Province

Mojtaba Dosti Siahmard¹, Mohammad Taghi Heydari^{2*}

1. PHD Student in Urban Planning , University of Zanjan , Zanjan Iran

2. Associate Professor of Geography And Urban Planning, University of Zanjan,Zanjan Iran

Received Date: 10 April 2025 Accepted Date: 21 August 2025

Abstract

Background and Objective: Urban differential refers to a key phenomenon in urban geography and planning that expresses differences, inequalities, and spatial – socio – economic discontinuities within a city or between different areas of an urban area. The city of shanderman ,located in gilan province in northern iran , is known as one of the important and historical cities of this region with its unique features.

Methodology: the present study uses a combination of quantitative and qualitative methods to examine the urban differential in shanderman from 1365-1400, this study was a descriptive – analytical study that focused on the small population,access to public services ,immigration,unemployment rate,and also on the hierarchical system of ranking and position of the city of shanderman among the cities of Gilan province,qualitative data that shows the depth of the issue ,including semi-structured interriews with experts and scholars,as well as a paradigmatic model,was used to identify causal ,contextual, and intervening conditions.

Findings and Conclusion: the data in integration shows that investment in health and education has been insufficient and local governance, as an effective factor in this field, has deepened socio-economic issues for this region due to the lack of balanced budget allocation. this in balance has caused the central parts of the city to be at the top of the pyramid in terms of health and education services, access to services, and welfare levels, which the peripheral and rural areas of the city are in a weaker position in terms of access to facilities such as small productive industries and welfare and education services.

Keywords:Urban differential,socion-economicdevelopment,urban hierarchy,local governance, Shanderman ,Gilan .

* Corresponding Author Email: Mt.heydari@znu.ac.ir

Cite this article: Dosti Siahmard,M. and Heydari,M. T. (2025). Analysis of Urban Differentiation and Its Impact on Social and Economic Issues in Shanderman city of Gilan Province. Journal of Sustainable Urban & Regional Development Studies (JSURDS), 7(2), 58-79.

تحلیل دیفرانسیل شهری و تأثیر آن بر مسائل اجتماعی و اقتصادی شهر شاندرمن در استان گیلان

مجتبی دوستی سیاهمرد^۱، محمد تقی حیدری^{۲*}

۱- دانشجوی دکتری برنامه ریزی شهری، دانشکده علوم اجتماعی، دانشگاه زنجان، زنجان، ایران

۲- دانشیار، گروه جغرافیا و برنامه ریزی شهری، دانشگاه زنجان، زنجان، ایران

تاریخ دریافت: ۱۴۰۴/۰۱/۲۱ تاریخ پذیرش: ۱۴۰۴/۰۵/۳۰

چکیده

زمینه و هدف: دیفرانسیل شهری به پدیده‌ای کلیدی در جغرافیای شهری اشاره دارد که بیانگر تفاوت‌ها، نابرابری‌ها و گسست‌های فضایی-اجتماعی-اقتصادی درون یک شهر یا بین مناطق مختلف یک منطقه شهری است. شهر شاندرمن، واقع در استان گیلان در شمال ایران با ویژگی‌های منحصر به فردی که دارد به عنوان یکی از شهرهای مهم و تاریخی این منطقه شناخته می‌شود.

روش‌شناسی: پژوهش حاضر با هدف بررسی دیفرانسیل شهری در شاندرمن از سال‌های ۱۳۶۵ تا ۱۴۰۰ از ترکیب داده‌های کمی و کیفی بهره‌برده است. در این پژوهش روش پژوهش توصیفی-تحلیلی بوده که مبتنی بر داده‌های کمی مانند جمعیت، دسترسی به خدمات عمومی-مهاجرت-نرخ بیکاری و همچنین به بررسی نظام سلسله‌مراتبی رتبه-اندازه جایگاه شهر شاندرمن در بین شهرهای استان گیلان پرداخته شده است، داده‌های کیفی که عمق مسئله را نشان می‌دهد شامل مصاحبه نیمه ساختار یافته از کارشناسان و صاحب‌نظران و همچنین مدل پارادایمی جهت شناسایی شرایط علی، زمینه‌ای و مداخله‌گر مورد استفاده قرار گرفته است.

نتایج و یافته‌ها: تلفیق داده‌ها نشان می‌دهد سرمایه‌گذاری‌ها در زمینه‌های بهداشتی آموزشی و خدماتی ناکافی بوده است که حکمرانی محلی به عنوان یک عامل موثر در این زمینه به علت عدم تخصیص متوازن بودجه موجب عمیق‌تر شدن مسائل اجتماعی-اقتصادی برای این منطقه گشته است به طوری که این عدم تعادل موجب شده تا قسمت‌های مرکزی شهر از لحاظ خدمات آموزشی-بهداشتی و سطح رفاه در بالای هرم و مناطق پیرامونی و روستایی این شهر در جهت دسترسی به امکاناتی مانند صنایع کوچک مولد، خدمات رفاهی و آموزشی در وضعیت ضعیف‌تری قرار بگیرند.

کلیدواژه‌ها: دیفرانسیل شهری، توسعه اجتماعی-اقتصادی، سلسله‌مراتب شهری، حکمرانی محلی، شاندرمن، گیلان.

* نویسنده مسئول: Mt.heydari@znu.ac.ir

ارجاع به این مقاله: دوستی سیاهمرد، مجتبی و حیدری، محمد تقی. (۱۴۰۴). تحلیل دیفرانسیل شهری و تأثیر آن بر مسائل اجتماعی و اقتصادی شهر شاندرمن در استان گیلان. فصلنامه مطالعات توسعه پایدار شهری و منطقه‌ای، ۷(۲)، ۵۸-۷۹.

مقدمه و بیان مسأله

شهرها به عنوان پیچیده ترین ساخته های تمدن بشری ، همواره شاهد نابرابری های فضایی- اقتصادی و اجتماعی بوده اند . دیفرانسیل شهری به عنوان یک مفهوم کلیدی در جغرافیا و برنامه ریزی شهری به بررسی این ناهمگونی و شکاف های ساختاری در درون شهر و بین منطقه ای می پردازد . پدیده دیفرانسیل شهری بیان کننده تفاوت های معنا دار در دسترسی به امکانات ، خدمات و فرصت های توسعه بین نواحی مرکزی و پیرامونی ، مناطق برخوردار و محروم و حتی شهرهای بزرگ در مقابل شهرهای کوچک و میانی می باشد . (خسروی و همکاران ۱۳۹۶).

ویلیام اچ ، فری فرآیند توسعه شهری را می توان به سه مرحله تقسیم کرد . الف - شهرنشینی واگرا که در این مرحله تمرکز رشد شهر در شهرهای بزرگ است . ب- قطب گرایی فضایی در این مرحله جمعیت در قطب های مهم جذب می شوند . ج- شهرگزینی در این مرحله جمعیت به سمت شهرهای کوچک و میانی پخش می شوند . (اچ،فری، ۲۰۱۸).

برای اولین بار گی یر در سال ۱۹۸۹ در مقاله ای تحت عنوان ، شهرنشینی دیفرانسیل در آفریقای جنوبی و پیامدهای آن برای سیاست های توسعه فضایی این نظریه را وارد ادبیات مطالعات شهری و جغرافیای شهری کرد . همچنین گی یر به همراه کانتولی در مقاله ای ، بنیادهای تئوریک شهرنشینی دیفرانسیل را به طور منسجم بیان کرد این مدل از سال ۱۹۹۵ به بعد در مطالعات روند شهرنشینی در بعضی از کشورهای پیشرفته و در حال توسعه به کار گرفته شده است . (خسروی و همکاران ۱۳۹۶). مطالعات متعدد نشان داده اند که دیفرانسیل شهری پدیده ای چند بعدی است که ریشه در عوامل تاریخی ، اقتصادی سیاسی و مدیریتی دارد . مثلا سیاست های نادرست شهری ، تمرکز سرمایه در مناطق خاص و غفلت از مناطق حاشیه ای است . در این حال در اغلب کشورهای در حال توسعه یکی از مهم ترین راهبردها برای کاهش نابرابری های منطقه ای ، تبدیل روستا ها به شهر و تقویت آنها بوده است . (گلی و عسگری ۱۳۸۵ ، ۱۵۵).

دیفرانسیل شهری صرفا یک پدیده کالبدی نیست بلکه بیان کننده نابرابری های ساختاری در ابعاد اقتصادی ، اجتماعی و محیطی است . پژوهش های انجام شده در این مورد نشان می دهد که حل این چالش ها مستلزم رویکرد کیفی مانند احیای هویت شهری از طریق تقویت تفاوت های اجتماعی و همچنین مدیریت یکپارچه شهری مانند هماهنگی بین نهادهای سیاست گذار ، برنامه ریز و اجرایی می باشد .

پیشینه و مبانی نظری پژوهش

در سال ۲۰۱۴ ویلیام اچ،فری به قطب بندی شهری و تحولات جمعیتی در ایالات متحده در کتاب چگونه جمعیت شناسی نژادی جدید، آمریکا را دگرگون می کند، الگوی توسعه شهری را در سه فاز مورد بررسی قرار داد. او با استفاده از داده های زیلو روند مهاجرت داخلی، رشد جمعیت اقلیت ها و قطب بندی شهرها را بررسی می کند که شامل سه فاز واگرا، قطب گرا و شهرگزینی می باشد . این نظریه معتقد است که توسعه ناهمزمان مناطق مختلف به ایجاد شکاف های فضایی و نابرابری در دسترسی به منابع و خدمات را منجر می شود . در تحلیل نابرابری های کلان شهر تهران که توسط زیاری و همکاران در مقاله تحلیل نابرابری های فضایی در کلان شهر تهران ، با استفاده از ۱۶ شاخص اقتصادی و اجتماعی و روش کمی مانند تحلیل عاملی انجام شده نتایج مناطق کم برخوردار و . بیشتر برخوردار را در شهر تهران نشان می دهد زیاری در این پژوهش الگوی فضایی نابرابری ها را به صورت قطب بندی شمال-جنوب شناسایی کرد بطوریکه مناطق شمالی برخوردار و پایدارتر از مناطق جنوبی بودند .

در پژوهش دیگری که در کتاب ، توسعه نابرابر از نیل اسمیت و ترجمه نریمان افشاری (۱۴۰۰) انجام شده استدلال می شود که سرمایه داری از طریق مکانیسم هایی مانند رانت زمین شهری ، تمرکز سرمایه گذاری نابرابری های فضایی را بازتولید می کنند که همین موضوع مستقیم به شکل گیری شکاف بین مناطق برخوردار و محروم منجر می شود . از نظر اسمیت تشدید دیفرانسیل شهری شامل رانت زمین شهری ، سیاست های دولتی می باشد . کتاب توسعه نابرابر اسمیت با ارائه چارچوبی ماتریالیستی نشان می دهد که دیفرانسیل شهری صرفا یک تفاوت جغرافیایی نمی باشد بلکه پیامد ساختارهای اقتصادی - سیاسی است .

در مقاله ای با عنوان داده های دقیق مکانی زمانی برای اندازه گیری ۲۰۰ سال توسعه زمین در ایالات متحده از اوهل و همکاران در سال ۲۰۲۱ به بررسی و ترسیم الگوهای توسعه شهری و سکونتگاهی در ایالت متحده طی ۲۰۰ سال گذشته (۱۸۱۰ تا ۲۰۱۵) با استفاده از داده های دقیق و گسترده مربوط به املاک و ساختمان ها می پردازد داده ها شامل سال ساخت ساختمان ها، نوع کاربری زمین، موقعیت مکانی دقیق و تغییرات کاربری می باشند همچنین کاربرد این پژوهشات در تحلیل رشد شهری و حومه و بررسی نابرابر فضای همچنین مطالعات جمعیت شناسی است این مقاله به عنوان منبع کلیدی برای تحلیل توسعه شهری در ایالات متحده است که کل ایالات متحده را پوشش می دهد (اوهل و همکاران ۲۰۲۱).

در سال ۲۰۲۴ در مقاله ای تحت عنوان بررسی جابجایی های مسکونی در مناطق متروپولیوتین ایتالیا در دهه ۲۰۰۰، از کریشی م، و همکاران به تمرکز بر شهر میلان می پردازد که پیش از بحران اقتصادی سال ۲۰۰۸ مناطق شهری بزرگ ایتالیا شاهد مهاجرت بین المللی و گسترش سکونتگاهها از مرکز به حومه بودند که این جابجایی تحت تاثیر عوامل اقتصادی، قیمت زمین و مسکن و کیفیت زندگی بود در نتیجه مناطق حومه رشد جمعیتی بیشتری نسبت به مراکز شهری را تجربه کردند همچنین مهاجرت های بین المللی نیز نقش مهمی در تغییر ساختار جمعیتی شهرها به ویژه در رم و میلان داشتند (کریشی و همکاران ۱۴۰۴).

اسفندیار زبر دست در کتاب مبانی برنامه ریزی شهری به مفاهیم برنامه ریزی شهری و نابرابری های شهری می پردازد (زبردست، ۱۳۹۸). گی یر مهم ترین پژوهش را در مورد نظریه دیفرانسیل برای آفریقایی جنوبی در دو دوره ۱۹۸۰ و ۲۰۰۳ انجام داده است که نتیجه آن کاهش در الگوهای شهری به واگرایی قطبی وارد شده است. (یزدانی و همکاران).

ساندکویست در مقاله ای با عنوان چالش های جمعیت شناختی در توسعه منطقه ای : مطالعه ای درباره رهبری سیاسی منطقه ای در سوئد و فنلاند به بررسی نقش تحولات جمعیتی و شهرنشینی در سیاست گذاری منطقه ای می پردازد ، ساندکویست در این مقاله به شهرنشینی که باعث تمرکز رشد اقتصادی در مناطق شهری می شود این در حالی است که مناطق روستایی با کاهش جمعیت و رکود اقتصادی مواجه اند ، همچنین کشور فنلاند ساختار تمرکز زدایی بیشتری دارد و رهبران محلی نقش فعال تری در سیاست گذاری منطقه ای ایفا می کنند ، در مقابل سوئد ساختارهای نهادی قوی تری دارد اما تمرکز بیشتری در سطح ملی دارد ، همچنین او نقش رهبران محلی را مورد تطبیق قرار داده که میزان تاثیر گذاری آن ها متفاوت است ، از جمله نکات کلیدی این مقاله می توان به مفاهیمی مانند تفاوت عملکرد مناطق شهری و روستایی ، تمرکز اقتصادی و تفاوت های جمعیتی و اقتصادی بین مناطق شهری و غیر شهری در فنلاند اشاره نمود (ساندکویست، ۱۴۰۲).

در مقاله ای دیگر از ماخانوف که با عنوان دگرگونی های سیستم شهری شوروی و پسا شوروی : مطالعه موردی قزاقستان از ۱۹۷۹ تا ۲۰۲۲ انجام شده به بررسی تحولات سیستم شهری در قزاقستان به عنوان یکی از جمهوری های سابق اتحاد جماهیر شوروی می پردازد و نشان می دهد که چگونه سیاست های شوروی باعث تمرکز جمعیت در مراکز خاص شده در حالی که پس از فروپاشی شوروی الگوهای پراکنده تری در توسعه شهری به وجود آمده اند ، نویسنده توضیح می دهد در دوره شوروی شهرها به صورت برنامه ریزی شده و متمرکز توسعه یافتند که پس از استقلال قزاقستان ، سیاست های بازار آزاد و مهاجرت های داخلی باعث تغییر در ساختار شهری شده است همچنین این مقاله از مدل های فضایی و تحلیل های آماری برای دیفرانسیل یا تفاوت ساختاری شهری استفاده کرده است (ماخانوف، ۲۰۲۳).

در نیم قرن اخیر شهرها با سرعت زیاد گسترش یافته اند ، تمرکز جمعیت در شهرهای بزرگ تا آنجا پیش می رود که حتی در برخی از کشورها تا ۳۰ درصد از جمعیت شان را شامل می شود ، به دنبال یافتن راه حل برای مشکلات ناشی از این عدم تعادل و جلوگیری از تمرکز هایی بی حد و مرز و مشکلات ناشی از آن مطالعه در نوع پراکندگی ، شبکه شهری و نوع عملکرد و نقش آنها اهمیت پیدا می کند (نظریان، ۱۳۹۳). در واقع یکی از راهبرد های مهمی که در نیم قرن اخیر برای مقابله با عدم تعادل منطقه ای ناشی از رشد فزاینده شهرهای بزرگ مورد توجه قرار گرفته است ، تقویت شهرهای کوچک و میانی همچنین روستا-شهر در نظام شبکه شهری است (شوهانی و کاکایی ۱۳۹۹، ۷۷۶).

پیدایش شهرهای نوپدید که به دلیل رشد نقاط روستایی و شناسایی آنها به عنوان شهر رخ می دهد ، سبب تغییرات بسیاری در نظام سکونتگاهی ملی-منطقه ای و سایر ابعاد اجتماعی ، اقتصادی و کالبدی جوامع می گردد. (عزیزی و همکاران ۱۳۹۸ ، ۷). در دیفرانسیل شهری توزیع ناعادلانه امکانات مانند درمانی - آموزشی و حمل و نقل به عنوان بازتولید کننده نابرابری می

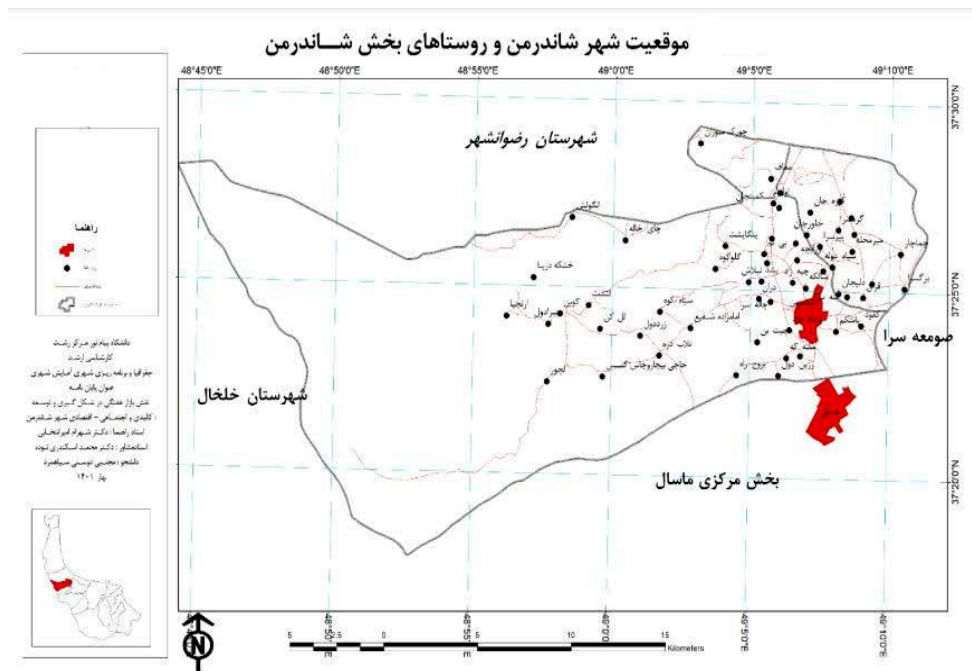
باشد که در این مورد می توان نظر حق به شهر به عنوان زیر مجموعه این نظریه را نام برد که در کشور ایران حاتمی نژاد تحلیل عدالت فضایی در توزیع خدمات شهری مشهد پژوهشاتی در این زمینه انجام داده است در حقیقت در سال های اخیر توسعه شهرهای کوچک از طریق تبدیل روستاها به شهر در کشورمان ، به عنوان رویکردی اساسی در توسعه مناطق روستایی و یکی از سیاست های اصلی تمرکز خدمات مورد توجه قرار گرفته است و در این مسیر طی چند دهه اخیر مقدار زیادی از نقاط روستایی به شهر ارتقاء یافته اند . (سلطان ملکی، ۱۴۰۳).

شهرنشینی از بزرگترین شهرها به شهرهای متوسط به معنی کاهش شهرنشینی نیست ، بلکه به معنای تغییر در سلسله مراتب شهری در جهت رشد شهرهای کوچک و متوسط است که در واقع رسیدن به حالت توازن در پیوستگی شهرنشینی محسوب می شود (سیف الدینی، ۱۳۷۸). در واقع می توان گفت رشد شتابان شهرها باعث عدم انسجام در ساختار فضایی و قطبی شدن یک یا چند کانون شهری می شود (تولایی، ۱۳۸۳). شهر شاندرمن به عنوان یکی از شهرهای کوچک استان گیلان با چالش های ناشی از این نابرابری ها مواجه است . این پژوهش به بررسی عوامل اقتصادی و اجتماعی مؤثر بر دیفرانسیل شهری در شاندرمن می پردازد . با توجه به تعریف دیفرانسیل شهری که بیان کننده تفاوت ها در سطوح توسعه یافتگی ، دسترسی بیه کیفیت زندگی بین مناطق شهری و خدمات می باشد موجب شده تا این مفهوم در برنامه ریزی شهری اهمیت زیادی پیدا می کند.

معرفی محدوده مورد مطالعه

شاندرمن یا بازار جمعه از توابع بخش شاندرمن در شهرستان ماسال استان گیلان می باشد. این منطقه در تاریخ ۱۳۷۸/۰۲/۲۹ به شهر تبدیل شده و به عنوان بازار جمعه شناخته می شود. (اسحاقی، ۱۳۸۲). براساس سرشماری سال ۱۳۹۵ جمعیت آن ۲۲۰۰۸ نفر و دارای ۶۹۵۵ خانوار بوده است . (احمدی، ۱۳۸۰-۵،۶). یکی از نکات مهم شهر شاندرمن داشتن پهناورترین روستای استان گیلان است که سیاهمرد نام دارد و دارای ۴ هزار نفر جمعیت می باشد. (اطلس گیتاشناسی استان های ایران، ۱۳۸۳). تقسیمات کشوری این منطقه شامل ۱- بخش شاندرمن ۲- خود هسته مرکزی شهر بازار جمعه. مردم شاندرمن از نظر قومیت تالش هستند و همانطور که می دانید قوم تالش با تمدن دیرینه و افتخار آمیز از دوران باستان در ایران سکونت داشتند و اقوام بومی ایران محسوب می شوند که حکومت مستقل و بزرگ کانتوزیان را تشکیل داده بودند . تالش نام قومی است که در غرب دریاچه کاسپین (خزر) به موازات کوه های تالش و در محدوده جغرافیایی از رود کورا تا بریدگی سفید رود در کشور ایران و آذربایجان زندگی می کنند. شهر شاندرمن در بخش جلگه ای شهرستان ماسال واقع شده است و دارای سطحی همواره با شیب ملایم از طرف غرب به شرق می باشد و میزان شیب آن حدود ۲ درصد است.

پراکندگی جمعیت در فضا از دو بعد قابل بررسی است ، یکی پراکندگی جمعیت در تکامل روستایی و شهری و عشایری که برای درک سازمان فضایی و الگوی استقرار جمعیت روستایی منطقه ضروری است (معزی ۱۳۷۱، ۲۴). با توجه به اهمیت جمعیت به عنوان یک پارامتر اصلی در پژوهش به بررسی جمعیت شهر مورد مطالعه می پردازیم، بر اساس سرشماری عمومی نفوس و مسکن در سال های ۶۵-۷۵-۸۵ و ۹۵ تعداد جمعیت روستایی این منطقه به ترتیب برابر است با ، ۱۹۵۰-۲۱۴۷۴-۱۷۷۷۲-۱۹۱۹۰ نفر گزارش شده است ، نرخ رشد جمعیت نیز طی دهه های ۶۵-۷۵ و ۷۵-۹۰ به ترتیب برابر است با ۹۲٪ و ۱/۸ درصد نرخ رشد ۲۰ ساله از سال ۶۵ تا ۹۰ برابر است با ۴۴٪. درصد می باشد . شهر شاندرمن در سال های ۶۵، ۷۵، ۸۵ و ۴۰۰ به ترتیب دارای جمعیتی معادل ۱۲۹۱۰-۱۳۹۱۵-۱۱۲۲۷-۱۲۴۹۶ نفر و شیخ نشین نیز به ترتیب دارای جمعیتی معادل ۶۶۸۰-۶۹۱۱-۶۵۴۵ و ۶۶۹۴ نفر بوده است .



تصویر شماره ۱ موقعیت شهر شاندرمن و روستاهای پیرامون

جمعیت شاندرمن در دوره آماری ۱۳۷۵ بیشترین جمعیت و در سال ۱۳۸۵ کمترین جمعیت را دارد ، همچنین نرخ رشد جمعیت براساس آمار دوره ۶۵ - ۷۵ مثبت گزارش شده یعنی جمعیت نسبت به سال ۷۵ در حال افزایش و در سال ۷۵ - ۹۵ کاهش می یابد ، یکی از دلایل کاهش جمعیت به دلیل افزایش مهاجرت به دلیل نبود کار و عدم حمایت و عدم رونق کشاورزی بوده است . در مورد دهستان شیخ نشین نرخ رشد ۲۰ ساله آن در سال ۷۵ مثبت می باشد و دلیل آن را می توان به بازسازی روستاها و رونق کسب و کار ارجاع داد .

جدول شماره ۱ جمعیت و درصد رشد جمعیت دهستان های شهر شاندرمن

ردیف	نام دهستان	جمعیت ۶۵	جمعیت ۷۵	جمعیت ۸۵	نرخ رشد ۶۵-۷۵	نرخ رشد ۷۵-۸۵	نرخ رشد ۸۵-۹۰	نرخ رشد ۹۰-۹۵	نرخ رشد ۹۵-۰۰
۱	شاندرمن	۱۲۹۱۰	۱۳۹۱۵	۱۱۲۲۷	۱۲۴۹۶	۰/۷۵	۲/۱۲	-۱/۳۸	-۱/۷
۲	شیخ نشین	۶۶۸۰	۶۹۱۱	۶۴۵۴	۶۶۹۴	-۰/۳۴	-۰/۱۵	-۰/۲۰	-۰/۲۲
۳	جمع	۱۹۵۹۰	۲۱۴۷۴	۱۷۷۷۲	۱۹۱۹۰	۰/۹۲	-۱/۸	-۰/۹	-۰/۷

مآخذ: مرکز آمار ایران سرشماری عمومی نفوس و مسکن

جدول شماره ۲ تعداد جمعیت روستاهای دهستان شیخ نشین

ردیف	نام روستا	جمعیت ۶۵	جمعیت ۷۵	جمعیت ۸۵	جمعیت ۹۰
۱	شیخ نشین	۸۴۶	۹۲۰	۹۷۰	۷۷۵
۲	ملک گور	۸۹	۱۰۴	۸۲	۶۳
۳	چموش دوزان	۲۰۶	۲۵۲	۱۹۱	۱۸۷
۴	چماچار	۳۸۸	۴۵۷	۴۵۵	۴۸۴
۵	برگ سرا	۴۰۳	۳۷۶	۲۷۸	۲۶۶
۶	قران	۵۸۶	۵۱۴	۵۵۹	۵۸۹
۷	ملک جهان	۳۱۰	۲۶۰	۳۲۳	۳۰۶
۸	توسعه سرا	۴۵۵	۴۱۵	۵۶۹	۷۱۱

۴۱۹	۴۰۱	۳۷۸	۴۳۵	دلیجان	۹
۵۲۱	۵۲۰	۵۱۸	۴۱۹	سیاهدوله	۱۰
۳۷۴	۴۵۰	۶۳۲	۵۴۱	میر محله	۱۱
۵۹۵	۶۵۰	۷۱۱	۶۷۰	پیر سرا	۱۲
۲۱۱	۱۸۵	۱۹۱	۱۸۸	خلورجان	۱۳
۲۷۰	۲۷۷	۳۵۱	۳۸۹	کوره جان	۱۴
۸۳۱	۸۱۵	۸۳۲	۷۵۵	استلخ زیر	۱۵
۸۶	۷۰	۰	۰	گرمه سر	۱۶
۶۶۹۴	۶۵۴۵	۶۹۱۱	۶۶۸۰	جمع	۱۷

مأخذ: مرکز آمار ایران، سرشماری عمومی نفوس و مسکن سالهای ۱۳۶۵-۴۰۰۰

جمعیت شاندرمن در دوره آماری ۱۳۷۵ بیشترین جمعیت و در سال ۱۳۸۵ کمترین جمعیت را دارد، همچنین نرخ رشد جمعیت براساس آمار دوره ۶۵-۷۵ مثبت گزارش شده یعنی جمعیت نسبت به سال ۷۵ در حال افزایش و در سال ۷۵-۸۵ کاهش می یابد، یکی از دلایل کاهش جمعیت به دلیل افزایش مهاجرت به دلیل نبود کار و عدم حمایت و عدم رونق کشاورزی بوده است.

جدول شماره ۳ تعداد جمعیت روستاهای شهر شاندرمن ۱۳۶۵-۴۰۰۰

ردیف	نام روستا	جمعیت ۶۵	جمعیت ۷۵	جمعیت ۸۵	جمعیت ۱۴۰۰
۱	ارتجیا	۵۱	۲۵	۰	۰
۲	امام زاده شفیق	۴۲۷	۶۰۱	۴۳۵	۳۶۸
۳	انجیلان	۲۰۵	۲۳۴	۲۰۷	۲۰۸
۴	برگ سرا	۳۲۵	۵۹۲	۹۰	۱۵۵
۵	اولم	۳۳۶	۵۰۲	۶۵۲	۷۰۹
۶	بروجرا	۳۱	۴۷	۲۴	۰
۷	بی تم	۳۱۸	۳۸۸	۳۷۷	۳۳۲
۸	لچور	۲۸۰	۱۴۹	۴	۰
۹	پاشکم	۱۲۵۱	۱۳۸۸	۸۵۲	۹۰۶
۱۰	پشد	۲۱۵	۱۵۹	۱۸۰	۱۸۷
۱۱	پلنگ سرا	۱۹۷	۲۰۳	۱۷۹	۱۷۴
۱۲	پنگاه پشت	۸۷	۸۶	۲۵۷	۲۲۱
۱۳	طالب دره	۱۸۹	۱۶۸	۲۲۳	۳۲۷
۱۴	چاله سرا	۵۷۰	۶۹۱	۸۱۶	۹۲۴
۱۵	چایی خاله	۸	۴۸	۶۶	۰
۱۶	چپه زاد	۴۷۹	۵۰۴	۵۵۲	۵۱۶
۱۷	چموش دوزان	۱۲۷	۶۴	۲۶	۱۳
۱۸	چت بن	۲۲	۱۲۴	۹۷	۱۰۰
۱۹	حاجی بیجار و چاس نس	۲۶۰	۷۵	۴۵	۲۲
۲۰	خرفکوره	۴۱۷	۵۰۰	۴۸۸	۵۲۷
۲۱	خشکه دریا	۰	۶	۵	۰
۲۲	دران	۶۵۴	۶۷۳	۷۹۷	۹۷۴
۲۳	رزین دول	۱۷۲	۱۵۰	۹۵	۱۲۳
۲۴	زراب چی	۲۰۹	۱۶۹	۱۷۶	۱۹۱
۲۵	زرده دول	۹۰	۷۱	۵۵	۰
۲۶	سیاه کوه	۱۲۷	۱۰۸	۱۵	۲۳
۲۷	سیاهمرد	۱۷۷۳	۲۱۵۸	۸۱۹	۹۱۴
۲۸	شالکه	۴۹۵	۵۷۸	۴۰۵	۴۳۷
۲۹	انبر ادول	۴۹۹	۳۵	۱۲	۲۸
۳۰	کفود	۲۳۴	۱۸۱	۲۱۳	۲۲۱
۳۱	کفود مژه	۲۴۶	۵۹۰	۳۹۰	۴۷۳
۳۲	کوه بن	۰	۵۵	۴۱	۲۸
۳۳	کیشه خاله	۲۱۱	۲۱۴	۲۲۴	۲۷۸

۶۵۸	۵۵۸	۵۷۴	۴۰۹	گسکیمینجان	۲۴
۰	۱۵	۶۸	۰	گلوه وکوه	۲۵
۰	۵	۳۷	۰	لنتشت	۳۶
۰	۲۵	۵۰	۰	للیکه بن	۳۷
۱۱۵	۱۱۳	۹۷	۹۱	مشه که	۳۸
۶۰۰	۴۹۵	۴۷۸	۰	معاف	۳۹
۱۳۶۸	۶۸۴	۷۸۰	۶۵۹	نیلاش	۴۰
۳۷۶	۴۰۰	۲۹۵	۲۵۸	وزمتر	۴۱
۱۲۴۹۶	۱۱۲۲۷	۱۳۹۱۵	۱۲۹۱۰	جمع	

مآخذ: مرکز آمار ایران سرشماری عمومی نفوس و مسکن

جدول شماره ۴ تعداد خانوارهای شهر شاندرمن

۱۴۰۰	۱۳۸۵	۱۳۷۵	۱۳۶۵	ردیف
۳۳۴۷	۲۷۴۶	۲۸۶۹	۲۳۶۵	دهستان های شهر شاندرمن

جدول شماره ۵ بعد خانوار شهر شاندرمن ۱۳۶۵-۱۴۰۰

۱۴۰۰	۱۳۸۵	۱۳۷۵	۱۳۶۵	نام شهر
۳/۳	۳/۹	۵	۵/۵	شاندرمن

مآخذ: مرکز آمار ایران

خدمات

هر یک از سطوح تقسیمات کالبدی شهر براساس نیازهای شهروندان خدمات مختلفی را نیاز داشته و بر این اساس نیز باید با توجه به آنها جمعیت مورد نیاز در سطح مناطق توزیع شوند، لذا توزیع نامتعادل امکانات و خدمات مفهوم شهر پایدار و دیفرانسیل شهری را به چالش می کشاند (خاکپور و بادان پور ۱۳۸۸، ۱۸۷) از جمله اساسی ترین حوزه های شهر نشینی و برنامه ریزی شهری، خدمات شهری است به نحوی که در نظام مدیریت پیشرفته شهری یکی از عمده ترین محور ها و عملکرد ها مسئله فرآیند خدمات رسانی است. (هاشمی و یحیی پور ۱۳۹۷، ۴۱) خدمات بخش شاندرمن شامل بخش های زیر می باشند - خدمات حمل و نقل - خدمات تجاری و بازرگانی - خدمات اداری، آموزشی، بهداشتی و درمانی جریان حمل و نقل در این منطقه با توجه به حوزه نفوذ شهر شاندرمن بر اطراف خود جریان مداوم و روزانه را دارا می باشد. شبکه حمل و نقل شامل تاکسی، وانت بار و موتورسیکلت که در این بخش اشتغال دارند شامل ۳۲۰ نفر است. خدمات تجاری و بازرگانی، تعداد خدمات کسب و کار تجاری که کالاها مورد نیاز و مازاد محصولات کشاورزی را انجام دهند ۱۹۷ واحد می باشد، که بیش از ۴۵ نفر از نیروهای شاغل منطقه مورد بررسی در این بخش تعداد شرکت های تعاونی در روستاهای بخش شاندرمن ۴ واحد می باشد.

آموزشی و بهداشتی تعداد کارمندان آموزشی و دفتری در بخش شاندرمن ۲۷۰ نفر می باشد که اکثر آنها در نقاط شهری ساکن هستند. خدمات بهداشتی درمانی که شامل مراکز بهداشتی و خانه های بهداشت می باشند، مهمترین مکان های درمانی برای واکسیناسیون، باردای، بهداشت و... می باشند. بر اساس مطالعات میدانی صورت گرفته ۱۴ روستای بخش شاندرمن دارای خانه بهداشت هستند که مجموع پرسنل آنها ۳۰ نفر می باشد و شبکه بهداشت این شهر در جنب بیمارستان رسالت می باشد. از نظر اجتماعی با توجه به اینکه بازار اصلی یا همان شهر مرکزی شاندرمن به عنوان هسته اصلی این منطقه رشد کرده و نواحی پیرامون آن در دهه های گذشته در زمینه رشد ضعیف عمل کرده اند مثلاً از بین ۵۹ روستای این شهر تنها ۱۹ روستا به خدمات بهداشتی (خانه بهداشت) و حدود چند روستا به علت نبود راههای ارتباطی مناسب خالی از سکنه شدند می توان نتیجه گرفت که از نظر اجتماعی تا حدودی مناطق روستایی فقیر نشین هستند البته ناگفته نماند در یک دهه اخیر به علت افزایش گردشگر در این شهر از لحاظ اجتماعی و اقتصادی نتایج خوبی را برای ساکنان این منطقه در بر داشته است هر چند شهر ماسال به علت نقش انگلی بودن آن در جذب گردشگر، سرمایه گذاری، خدمات عمومی، بودجه دولتی و... در پیشرفت شهر شاندرمن تاثیر

منفی داشته است. در جغرافیای جمعیت سخنی از این به میان می آید که انسان ها چگونه، چه موقع و چرا در فضایی که در آن سکونت اختیار کرده اند جابجا می شوند و گاه با قبول مخاطرات بسیار، مرزهای این فضا را وسعت می بخشند (ژرژ، ۱۳۷۱، ۱۲). در رابطه با مهاجرت به داخل و خارج از روستا اطلاعات دقیقی وجود ندارد، بنابراین بررسی روند تحولات جمعیتی می تواند روش خوبی در این زمینه باشد، با توجه به این موضوع در دهه ۵۵-۶۵ نرخ رشد ۳/۸۳ درصد جمعیت در مناطق روستایی به تعداد افراد روستا افزوده شده است و در دهه ۶۵-۷۵ با توجه به نرخ رشد ۹۲٪ درصد در رشد جمعیت در این حوزه نسبت به دهه ۵۵-۶۵ نرخ رشد کاهش جمعیت، نسبت به دو دهه قبل می باشد که می توان دلایل کاهش جمعیت در این دهه در مناطق روستایی را توسعه اقتصادی در شهر شاندرمن، جذب نیروی کار در شهرهای اطراف و همچنین عدم توجه به مسائل خدماتی و اقتصادی و... از نظر دیفرانسیل شهری در پیرامون و اطراف شهر شاندرمن اشاره نمود، پس با توجه به مسائل مهاجرتی در دهه ۵۵-۶۵ می توان چنین استنباط کرد که برای قسمت شهری شاندرمن دیفرانسیل شهری حالت بهتری را تجربه کرده است. به همراه تغییر الگوها و روابط و جایگزینی معیارها و ارزش های جدید، قانون مندی حاکم بر روابط شهر و روستا تغییر کرده است. با تغییر و گسیختگی در شبکه های محلی استخراج و تولید و به عهده گرفتن نقش اصلی اقتصاد ایران توسط صادرات نفت، تمامی نقاط جمعیتی توسط شهر های بزرگ کشور تحت تسلط قرار گرفت. همچنین به دنبال تغییر و تحول در ساخت اشتغال، شبکه شهری کشور نیز دچار گسیختگی شده و همراه با این تحولات تمرکز گرایی بروز کرد در محدوده استان گیلان نیز بین شهرهای بزرگ و کوچک نیز از نظر کمی، کیفی، عملکردی، حوزه نفوذ و کارکردهای منطقه ای تفاوت بسیاری وجود دارد. بررسی روند تحولات جمعیت و نقاط شهری استان گیلان نشان می دهد که از سال ۱۳۶۵ این استان دارای ۳۱ شهر بوده که تعداد ۲۰ شهر دیگر تا سال ۱۴۰۰ به تعداد شهرهای این استان اضافه شده است جمعیت این استان از ۷۸۴۱۷۳ نفر در سال ۱۳۶۵ به ۱۴۹۷۱۷۰ نفر در سال ۱۴۰۰ رسیده است. طبق مطالعاتی که انجام شده در فاصله سال های ۷۵-۱۳۶۵ با اضافه شدن تعدادی از شهرها ی این استان از ۳۱ به ۳۵ شهر رسیده است. از سال ۸۵-۱۳۷۵ با اضافه شدن ۱۴ شهر که شهر شاندرمن در سال ۱۳۷۷ به شهر های استان گیلان اضافه شد به ۴۹ شهر و از سال ۹۰-۱۳۸۵ با اضافه شدن دو شهر دیگر تعداد شهر های استان گیلان به عدد ۵۱ شهر رسیده است (سازمان مدیریت و برنامه ریزی استان).

جدول شماره ۶ تغییرات جمعیت و نقاط شهری در استان گیلان ۱۳۶۵-۱۴۰۰

اسامی شهرها	تعداد شهرها	جمعیت شهری	شرح
آستانه اشرفیه، املش، انزلی، پره سر، چابکسر، خمام، خشکبیجار، رشت رودبار، رودسر، رحیم آباد، رضوانشهر، سنگر، سیاهکل، شفت صومعه سرا فومن، کوچصفهان، کلاچایی، کومله، کیاشهر، لشت نشاء، لوشان، لنگرود لاهیجان، منجیل، ماسوله، ماسال، واجار گاه و هشتبر	۳۱	۷۸۴۱۷۳	۱۳۶۵
شلمان، رستم آباد، تولم شهر، جیرنده	۲۵	۱۰۴۹۹۸۰	۱۳۷۵
طاققور، احمد سرگوراب، اسالم، بازار جمعه (شاندرمن)، پره سر، توتکابن، چوبر، حویق، دیلمان، رانکوه، رودبنه، گوراب، زرمیخ، لوندویل، لیسار	۴۹	۱۲۹۵۷۵۱	۱۳۸۵
چاف و چمخاله، لولمان و سایر شهرها	۵۱	۱۴۹۷۱۷۰	۱۴۰۰

روش پژوهش

روش پژوهش براساس پژوهش های کمی لگاریتم رتبه - اندازه (مرکز آمار ایران) و مصاحبه نیمه ساختار یافته استوار است. در این راستا منابع رسمی کشور منتشر شده از مرکز آمار ایران در طی سال های متمادی سرشماری عمومی نفوس و مسکن مورد استفاده قرار گرفته است، روش تحلیل از نوع توصیفی - تحلیلی بوده که با استفاده از ابزار کمی و کیفی (مصاحبه) مبتنی بر مصاحبه نیمه ساختار یافته از فعالان اقتصادی و مسئولان شهری به تحلیل تأثیر دیفرانسیل شهری بر مسائل اجتماعی و اقتصادی پرداخته است. در روش کمی که از آمار و داده های جمعیتی، مهاجرت و ساختار سنی استفاده شده به تحلیل تأثیر دیفرانسیل شهری بر ساختار مرکزی شهر و روستاهای اطراف و همچنین به رتبه و اندازه شهر شاندرمن نسبت به شهرها دیگر

استان گیلان مورد توجه قرار گرفته و دلایل آن به صورت ترسیم جدول مورد پالایش بوده است، همچنین از نظر کیفی مصاحبه از ۵ نفر متخصص در زمینه شهرسازی انجام گرفته که جوابهای مطرح شده توسط کارشناسان به صورت کد بندی، به تحلیل دیفرانسیل شهری برای شهر شاندرمن پرداخته شده است. دیفرانسیل شهری در شاندرمن به شکاف ساختاری بین مرکز شهر و مناطق روستایی اطراف را نشان می دهد که در ادامه به آن اشاره می شود الف: تمرکز جمعیت و خدمات در مرکز شهر شاندرمن در دهه اخیر افزایش پیدا کرده است در مقابل توزیع نامتوازن امکانات در روستاهای تابعه کاملاً مشهود است ب: اختلاف دسترسی به زیر ساخت های حیاطی مانند آموزشی - بهداشتی و حمل و نقل در مرکز شهر و مناطق اطراف با روستاهای شاندرمن کاملاً نمایان است. اکثر مراکز آموزشی و بهداشتی در مرکز شهر قرار دارند در حالی که جمعیت روستاهای اطراف بیشتر از نقطه مرکزی می باشد که می توان به عنوان نمونه به شکاف دسترسی ساکنان روستای طالب دره و النزه به نزدیکترین مرکز آموزشی یعنی تنها دبیرستان شهر اشاره کرد که حدود ۳۰ کیلومتر می باشد. همچنین تمرکز ۸۰ درصدی پروژه های عمرانی در بخش مرکزی و اطراف این شهر می باشد، که همین امر موجب شده تا توسعه جاده های روستایی مانند النزه یا چت بن و طالب دره ... انجام نگیرد که سبب مهاجرت داخلی یعنی جابجایی مردم از روستا ها به شهر در دهه اخیر شود. این شهر با روستاهای زیادی که دارد تنها سه مرکز بهداشت اصلی دارد که یکی از آنها در خود شهر، روستای چاله سرا و دهستان شیخ نشین می باشد که علت اصلی این مشکلات با توجه به یافته های کیفی حکمرانی محلی و سیاست های نادرست مدیریت شهری است و می توان با توزیع عادلانه منابع، تمرکز زدایی از مرکز شهرستان ماسال به حاشیه و روستاهای شهر شاندرمن و همچنین توسعه گردشگری با آسفالت کردن راهای منتهی به غار آبوشو، النزه، دیوه لونه، حاجی بیجار و ... اصلاحاتی در عدالت فضای شهری انجام داد.

جدول شماره ۷ روش پژوهش

مؤلفه	روش / نوع	توجیه و توضیحات
نوع پژوهش از نظر هدف	کاربردی	شناخت نابرابری های فضایی و ارائه راهکارهای علمی برای کاهش دیفرانسیل شهر شاندرمن
نوع پژوهش از نظر ماهیت	توصیفی - تحلیلی	توصیف: تمرکز جمعیت، توزیع خدمات. تحلیل: عوامل ایجاد دیفرانسیل (حکمرانی محلی، توزیع ناعادلانه بودجه)
نوع پژوهش از نظر ویژگی	میدانی - اسنادی	میدانی: مصاحبه نیمه ساختار یافته با صاحب نظران در زمینه دیفرانسیل شهری. اسنادی: تحلیل داده های کمی (سرشماری)
نوع پژوهش از نظر گردآوری	ترکیبی (کمی - کیفی)	کمی: تراکم جمعیت، شاخص نخست شهری، دسترسی به خدمات. کیفی: مصاحبه با کارشناسان
روش تحلیل	کمی: آمار توصیفی - فضایی. کیفی: تحلیل محتوای تماتیک	کمی: محاسبه شاخص ها (شاخص نخست شهری، تراکم جمعیت). کیفی: کدگذاری مصاحبه با توجه به تمرکز بر کدهای اصلی

بررسی نظام سلسله مراتبی رتبه-اندازه جایگاه شهر شاندرمن

لگاریتم رتبه اندازه Logarithmic Rank-Siz یکی از روش های مهم در تحلیل توزیع اندازه های مختلف یک جامعه یا منطقه خاص است. این روش به ویژه در جغرافیا و اقتصاد برای تحلیل توزیع شهرها، نقاط شهری و روستایی و همچنین توزیع منابع طبیعی مورد استفاده قرار می گیرد لگاریتم رتبه و اندازه به ما این امکان را می دهد که رابطه بین رتبه یک نقطه مانند یک شهر و یا یک روستا و اندازه آن مثل جمعیت و مساحت آن منطقه را تحلیل کنیم، رابطه رتبه و اندازه به صورت یک معادله خطی در مقیاس لگاریتمی نمایش داده می شود، از این پارامتر می توان به تحلیل و توزیع جمعیت نقاط یک استان دست یافت یا می توان به درک بهتری از نابرابری های اقتصادی برای یک منطقه استفاده کرد در کل لگاریتم رتبه و اندازه آزاری

قدرتمند برای تحلیل نقاط مختلف یک استان است. این روش می تواند به ما کمک کند تا توزیع جمعیت، توسعه اقتصادی، زیر ساخت ها و مدیریت منابع طبیعی را بهتر درک کنیم. در آیت رابطه شهر های استان گیلان را با توجه به جمعیت آنها در طی سال های ۱۳۶۵ تا ۱۴۰۰ در دو ستون از لحاظ رتبه و اندازه جمعیت تنظیم کرده و از هر کدام از دو ستون لگاریتم گرفته و سپس بین لگاریتم رتبه شهر ها یعنی X و لگاریتم جمعیت شهری یعنی Y یک نمودار ترسیم کرده و یک رابطه رگرسیون ما بین آنها برقرار کردم تا شیب خط مرتبه - اندازه آن بدست آید.

جدول شماره ۸ لگاریتم رتبه - اندازه نقاط شهری استان گیلان در سال ۱۳۶۵

نام شهر	رتبه	جمعیت به $\log(p)$	لگاریتم رتبه $\log R(x)$	$\log R(y)$ جمعیت لگاریتم	شیب خط b	جمعیت مورد انتظار بر اساس توزیع لگاریتمی	لگاریتم فاصله جمعیت واقعی و جمعیت مورد انتظار p
رشت	۱	۲۹۰۸۹۷	۰	۵/۴۶۳	-	۲۹۰۸۹۷	۵/۴۶۳
بندر انزلی	۲	۸۷۰۶۳	۰.۳۰۱	۴/۹۳۹	۱/۷۴۰	۱۴۵۴۴۸	۵/۱۶۲
لنگرود	۳	۴۵۹۱۰	۰.۴۷۷	۴/۶۶۱	۱/۶۸۱	۹۶۹۶۵	۴/۹۸۶
لاهیجان	۴	۴۳۹۴۱	۰.۶۰۲	۴/۶۴۲	۱/۳۶۳	۷۲۷۲۵	۴/۸۶۱
استانه اشرفیه	۵	۲۵۰۲۹	۰.۶۹۹	۴/۳۹۸	۱/۵۲۳	۵۸۱۷۹	۴/۷۶۴
فومن	۶	۲۴۶۳۱	۰.۷۷۸	۴/۳۹۱	۱/۳۷۷	۴۸۴۸۲	۴/۶۸۵
رودسر	۷	۲۴۶۰۰	۰.۸۴۵	۴/۳۹۰	۱/۲۶۹	۴۱۵۵۶	۴/۶۱۸
استارا	۸	۲۴۲۸۲	۰.۹۰۳	۴/۳۸۵	۱/۱۹۳	۳۶۳۶۲	۴/۵۶۰
هشتیر	۹	۲۴۱۸۲	۰.۹۵۴	۴/۳۸۳	۱/۱۳۲	۳۲۳۲۱	۴/۵۰۹
صومعه سرا	۱۰	۲۱۴۱۱	۱.۰۰۰	۴/۳۳۰	۱/۱۳۳	۲۹۰۸۹	۴/۴۶۳
رودبار	۱۱	۱۴۸۳۴	۱.۰۴۱	۴/۱۷۱	۱/۲۴۱	۲۶۴۴۵	۴/۴۲۲
کلاچایی	۱۲	۱۳۶۲۵	۱.۰۷۹	۴/۱۳۴	۱/۲۳۱	۲۴۲۵۱	۴/۳۸۴
ماسال	۱۳	۱۲۶۱۹	۱.۱۱۴	۴/۱۰۱	۱/۲۲۲	۲۲۳۷۶	۴/۳۴۹
بندرکیاشهر	۱۴	۱۲۲۷۸	۱.۱۴۶	۴/۰۸۹	۱/۱۹۸	۲۰۷۷۸	۴/۳۱۷
منجیل	۱۵	۱۱۱۰۷	۱.۱۷۶	۴/۰۴۵	۱/۲۰۵	۱۹۳۹۳	۴/۲۸۷
چابکسر	۱۶	۱۰۲۴۴	۱.۲۰۴	۴/۰۱۰	۱/۲۰۶	۱۸۱۸۱	۴/۲۵۹
لشت نشاء	۱۷	۹۷۵۱	۱.۲۳۰	۳/۹۸۹	۱/۱۹۸	۱۷۱۱۱	۴/۲۳۳
املش	۱۸	۹۴۸۸	۱.۲۵۵	۳/۹۷۷	۱/۱۸۴	۱۶۱۶۰	۴/۲۰۸
لوشان	۱۹	۹۰۵۶	۱.۲۷۹	۳/۹۵۶	۱/۱۷۸	۱۵۳۱۰	۴/۱۸۴
سیاهکل	۲۰	۸۷۵۱	۱.۳۰۱	۳/۹۴۲	۱/۱۶۹	۱۴۵۴۴	۴/۱۶۲
خمام	۲۱	۷۸۱۴	۱.۳۲۲	۳/۸۹۲	۱/۱۸۸	۱۳۸۵۲	۴/۱۴۱
کوحصفهان	۲۲	۶۷۲۴	۱.۳۴۲	۳/۸۲۷	۱/۲۱۹	۱۳۲۲۲	۴/۱۲۱
رضوانشهر	۲۳	۶۵۸۰	۱.۳۶۲	۳/۸۱۸	۱/۲۰۷	۱۲۶۴۷	۴/۱۰۱
خشکبیجار	۲۴	۶۳۲۸	۱.۳۸۰	۳/۸۰۱	۱/۲۰۴	۱۲۱۲۰	۴/۰۸۳
رحیم اباد	۲۵	۶۱۷۳	۱.۳۹۸	۳/۷۹۰	۱/۱۹۶	۱۱۶۳۵	۴/۰۶۵
واجارگاه	۲۶	۵۸۹۲	۱.۴۱۵	۳/۷۷۰	۱/۱۹۶	۱۱۱۸۸	۴/۰۴۸
سنگر	۲۷	۵۳۰۹	۱.۴۳۱	۳/۷۲۵	۱/۲۱۴	۱۰۷۷۴	۴/۰۳۲
کومله	۲۸	۵۰۳۸	۱.۴۴۷	۳/۷۲۴	۱/۱۷۷	۱۰۳۸۹	۴/۰۱۶
پره سر	۲۹	۴۹۹۶	۱.۴۶۲	۳/۶۹۸	۱/۲۰۷	۱۰۰۳۰	۴/۰۰۱
شفت	۳۰	۴۴۸۱	۱.۴۷۷	۳/۶۵۱	۱/۲۲۶	۹۶۹۶	۴/۳۸۶
ماسوله	۳۱	۱۱۳۲	۱.۴۹۱	۳/۰۵۳	۱/۶۱۶	۹۳۸۴	۴/۹۷۲

مأخذ: سالنامه آماری استان گیلان ۱۳۹۰ محاسبات نگارنده

با توجه به جدول شماره ۸، شهر شاندرمن یا بازار جمعه در سال ۱۳۶۵ به همراه شهرستان ماسال بوده است یعنی شهر ماسال را مورد بررسی قرار داده اند و طبق معادله رتبه - اندازه در رتبه ۱۳ بوده که مهاجرت هنوز برای این شهرستان به شهرهای اطراف و بزرگ انجام نشده است .

جدول شماره ۹ لگاریتم رتبه - اندازه نقاط شهری استان گیلان در سال ۱۳۷۵

نام شهر	رتبه	جمعیت به نفر p	لگاریتم $\log R \times$ رتبه	لگاریتم جمعیت $\log P_y$	شیب خط D	جمعیت مورد انتظار براساس توزیع لگاریتمی	لگاریتم جمعیت \log مورد انتظار واقعی و جمعیت مورد انتظار	فاصله جمعیت واقعی و جمعیت مورد انتظار
رشت	۱	۴۱۷۷۴۸	۰	۵.۶۲۰	-	۴۱۷۷۴۸	۵.۶۲۰	۱
بندر انزلی	۲	۹۸۵۴۴	۰.۳۰۱	۴.۹۹۳	۲/۰.۸۳	۲۰۸۸۷۴	۵.۳۱۹	۲/۱۱
لنگرود	۳	۵۶۶۲۰	۰.۴۷۷	۴.۷۵۲	۱/۸۱۹	۱۳۹۲۴۹	۵.۱۴۳	۲/۴۵
لاهیجان	۴	۵۳۱۲۲	۰.۶۰۲	۴.۷۲۵	۱/۴۸۶	۱۰۴۴۳۷	۵.۰۱۸	۱/۹۶
رودسر	۵	۳۴۲۰۸	۰.۶۹۹	۴.۵۳۴	۱/۵۵۳	۸۳۵۴۹	۴.۹۲۱	۲/۴۴
هشتبر	۶	۳۳۶۴۰	۰.۷۷۸	۴.۵۲۶	۱/۴۰۶	۶۹۶۲۴	۴.۸۴۲	۲/۰۶
استانه اشرفیه	۷	۳۳۴۵۷	۰.۰۸۴۵	۴.۵۲۴	۱/۲۹۷	۵۹۶۷۸	۴.۷۷۵	۱/۷۸
فومن	۸	۳۱۳۴۱	۰.۹۰۳	۴.۴۹۶	۱/۲۴۴	۵۲۲۱۸	۴.۷۱۷	۱/۶۶
استارا	۹	۳۰۶۶۶	۰.۹۴۵	۴.۴۸۶	۱/۱۸۸	۴۶۴۱۶	۴.۶۶۶	۱/۵۱
صومعه سرا	۱۰	۲۹۳۹۸	۱.۰۰۰	۴.۴۶۸	۱/۱۵۲	۴۱۷۷۴	۴.۶۲۰	۱/۴۲
ماسال	۱۱	۱۵۷۰۲	۱.۰۴۱	۴.۱۹۵	۱/۳۶۸	۳۷۹۷۷	۴.۵۷۹	۲/۴۱
منجیل	۱۲	۱۴۶۷۹	۱.۰۷۹	۴.۱۶۶	۱/۳۴۷	۳۴۸۱۲	۴.۵۴۱	۲/۳۷
املش	۱۳	۱۴۲۶۰	۱.۱۱۴	۴.۱۵۴	۱/۳۱۵	۳۲۱۳۴	۴.۵۰۶	۲/۲۵
بندر کیشهر	۱۴	۱۴۱۳۴	۱.۱۴۶	۴.۱۵۰	۱/۲۸۲	۲۹۸۳۹	۴.۴۷۴	۲/۱۱
کلاچایی	۱۵	۱۳۹۲۴	۱.۱۷۶	۴.۱۴۳	۱/۲۵۵	۲۷۸۵۲	۴.۴۴۰	۲
لوشان	۱۶	۱۳۸۱۶	۱.۲۰۴	۴.۱۴۰	۱/۲۲۹	۲۶۱۰۹	۴.۴۱۶	۱/۸۸
سیاهکل	۱۷	۱۳۵۶۲	۱.۲۳۰	۴.۱۳۲	۱/۲۰۹	۲۴۵۷۳	۴.۳۹۰	۱/۸۱
رودبار	۱۸	۱۱۹۰۳	۱.۲۵۵	۴.۰۷۵	۱/۲۳۱	۲۳۲۰۸	۴.۳۶۵	۱/۹۴
لشت نشاء	۱۹	۱۰۷۸۵	۱.۲۷۹	۴.۰۳۲	۱/۲۴۱	۲۱۹۸۶	۴.۳۴۲	۲/۰۳
چابکسر	۲۰	۱۰۶۴۶	۱.۳۰۱	۴.۰۲۷	۱/۲۲۴	۲۰۸۸۷	۴.۳۱۹	۱/۹۶
رستم آباد	۲۱	۹۹۷۷	۱.۳۲۲	۳.۹۹۸	۱/۲۲۶	۱۹۸۹۲	۴.۲۹۸	۱/۹۹
رضوانشهر	۲۲	۸۸۷۵	۱.۳۴۲	۳.۹۴۷۸	۱/۲۴۵	۱۸۹۸۸	۴.۲۷۴	۲/۱۳
خمام	۲۳	۸۵۸۵	۱.۳۶۲	۳.۹۳۳	۱/۲۳۸	۱۸۱۶۳	۴.۲۵۹	۲/۱۱
کوجصفهان	۲۴	۸۵۱۵	۱.۳۸۰	۳.۹۳۰	۱/۲۲۴	۱۷۴۰۶	۴.۲۴۰	۲/۰۴
رحیم آباد	۲۵	۸۱۲۷	۱.۳۹۸	۳.۹۰۹	۱/۲۲۳	۱۶۷۰۹	۴.۲۲۲	۲/۰۵
پره سر	۲۶	۷۰۱۷	۱.۴۱۵	۳.۸۴۶	۱/۲۲۲	۱۶۰۶۷	۴.۲۰۵	۲/۲۸
سنگر	۲۷	۶۹۴۳	۱.۴۳۱	۳.۸۴۱	۱/۲۴۳	۱۵۴۷۲	۴.۱۸۹	۲/۲۲
خشکبیجار	۲۸	۶۷۵۰	۱.۴۴۷	۳.۸۲۹	۱/۲۳۷	۱۴۹۱۹	۴.۱۷۳	۲/۲۱
شلمان	۲۹	۶۳۴۰	۱.۴۶۲	۳.۸۰۲	۱/۲۴۳	۱۴۴۰۵	۴.۱۵۸	۲/۲۷
واچارگاه	۳۰	۶۲۰۷	۱.۴۷۷	۳.۷۹۲	۱/۲۳۷	۱۳۹۵۴	۴.۱۴۴	۲/۲۴
تولم شهر	۳۱	۶۱۵۶	۱.۴۹۱	۳.۷۸۹	۱/۲۲۸	۱۳۴۷۵	۴.۱۲۹	۲/۱۸
کومله	۳۲	۵۷۱۹	۱.۵۰۵	۳.۷۵۷	۱/۲۳۷	۱۳۰۵۴	۴.۱۱۵	۲/۲۸
شفت	۳۳	۵۰۳۷	۱.۵۱۹	۳.۷۰۲	۱/۲۶۲	۱۲۶۲۹	۴.۱۰۱	۲/۵۰
جیرنده	۳۴	۲۹۱۴	۱.۵۳۱	۳.۴۶۴	۱/۴۰۸	۱۲۲۸۶	۴.۰۸۹	۴/۲۱
ماسوله	۳۵	۶۶۳	۱.۵۴۴	۲.۸۲۱	۱/۴۴۴	۱۱۹۳۵	۴.۰۷۶	۱۸

مأخذ: سالنامه آماری استان گیلان، ۱۳۹۰ محاسبات نگارنده

با توجه به جدول شماره ۹ همانگونه که تغییراتی در شهرستان های مختلف نشان داده شده رتبه این شهر (ماسال) ۱۱ بوده که این مسئله نشان می دهد در مابین سال های ۱۳۶۵-۱۳۷۵ جمعیت روستایی شهر شاندرمن به مرکز شهرستان ماسال گرایش داشتند ، یکی از عوامل این مسئله را می توان به بیکاری جوانان و تک محصولی بودن زمین های کشاورزی اشاره نمود.

جدول شماره ۱۰ لگاریتم رتبه - اندازه نقاط شهری استان گیلان در سال ۱۳۹۰

نام شهر	رتبه	P جمعیت به نفر	log لگاریتم رتبه Rx	لگاریتم جمعیت log py	b شیب خط	جمعیت مورد انتظار بر اساس توزیع لگاریتمی	لگاریتم جمعیت واقعی و جمعیت مورد انتظار	فاصله جمعیت
رشت	۱	۵۵۷۳۶۶	۰	۵.۷۴۶	-	۵۵۷۳۶۶	۵/۷۴۶	
بندر انزلی	۲	۱۱۰۶۴۳	۰.۲۰۱	۵.۰۴۴	۲/۳۲۲	۲۶۳۷۲۵	۵/۴۲۱	۲.۲۸
لاهیجان	۳	۷۲۹۵۰	۰.۴۷۷	۴.۸۶۳	۱/۸۵۱	۱۶۹۵۰۶	۵/۲۲۹	۲.۳۲
لنگرود	۴	۶۵۶۱۴	۰.۶۰۲	۴.۸۱۷	۱/۴۶۶	۱۲۶۸۲۳	۵/۱۰۳	۱.۹۳
هشتپر	۵	۴۱۶۵۸	۰.۶۹۹	۴.۶۲۰	۱/۶۱۰	۹۶۰۴۹	۴/۹۸۲	۲.۳۱
آستارا	۶	۴۱۰۶۲	۰.۷۷۸	۴.۶۱۳	۱/۴۵۶	۸۰۹۴۴	۴/۹۰۸	۱.۹۷
صومعه سرا	۷	۳۷۴۳۷	۰.۸۴۵	۴.۵۷۳	۱/۳۸۸	۶۹۲۵۹	۴/۸۴۰	۱.۸۵
آستانه اشرفیه	۸	۳۶۳۶۳	۰.۹۰۳	۴.۵۶۱	۱/۳۱۲	۶۱۲۵۴	۴/۷۸۷	۱.۶۸
رودسر	۹	۳۳۹۵۱	۰.۹۵۴	۴.۵۳۱	۱/۲۷۳	۵۴۵۶۶	۴/۷۳۶	۱.۶۱
فومن	۱۰	۲۸۰۱۴	۱.۰۰۰	۴.۴۴۷	۱/۲۹۹	۴۷۷۴۹	۴/۶۷۸	۱.۷۰
منجیل	۱۱	۱۷۱۷۹	۱.۰۴۱	۴.۳۳۵	۱/۴۵۱	۳۸۸۳۶	۴/۵۸۹	۲.۲۶
سیاهکل	۱۲	۱۵۶۵۸	۱.۰۷۹	۴.۱۹۵	۱/۴۳۷	۳۵۱۱۳	۴/۵۴۵	۲.۲۴
املش	۱۳	۱۵۰۷۹	۱.۱۱۴	۴.۱۷۸	۱/۴۰۷	۳۲۴۵۰	۴/۵۱۱	۲.۱۵
لوشان	۱۴	۱۴۶۰۶	۱.۱۴۶	۴.۱۶۵	۱/۳۷۹	۳۰۲۱۱	۴/۴۸۰	۲.۰۷
بندر کیشهر	۱۵	۱۳۷۷۲	۱.۱۷۶	۴.۱۳۹	۱/۳۶۶	۲۸۰۲۶	۴/۴۴۷	۲.۰۴
خمام	۱۶	۱۳۰۰۹	۱.۲۰۴	۴.۱۱۱	۱/۳۵۷	۲۶۰۴۶	۴/۴۱۵	۲.۰۲
رضوانشهر	۱۷	۱۲۴۵۳	۱.۲۳۰	۴.۰۹۵	۱/۳۴۲	۲۴۵۱۲	۴/۳۸۹	۱.۹۷
رستم آباد	۱۸	۱۲۱۱۰	۱.۲۵۵	۴.۰۸۳	۱/۳۲۵	۲۳۲۰۲	۴/۳۶۵	۱.۹۲
رودبار	۱۹	۱۱۵۵۸	۱.۲۷۹	۴.۰۶۳	۱/۳۱۵	۲۱۸۸۱	۴/۳۴۰	۱.۸۹
کلاچایی	۲۰	۱۱۳۱۵	۱.۳۰۱	۴.۰۵۴	۱/۳۰۰	۲۰۸۶۸	۴/۳۱۹	۱.۸۴
ماسال	۲۱	۱۱۰۲۱	۱.۳۲۲	۴.۰۴۲	۱/۲۸۸	۱۹۹۱۰	۴/۲۹۹	۱.۸۱
لشت نشاء	۲۲	۱۰۸۷۶	۱.۳۴۲	۴.۰۳۶	۱/۲۷۴	۱۹۱۲۴	۴/۲۸۱	۱.۷۶
کوجصفهان	۲۳	۸۴۰۲	۱.۳۶۲	۴.۰۲۴	۱/۲۳۷	۱۶۷۸۰	۴/۲۲۴	۲.۰۰
چلیکسر	۲۴	۷۹۱۵	۱.۳۸۰	۴.۰۱۸	۱/۲۳۹	۱۵۸۶۴	۴/۲۰۰	۲.۰۰
پره سر	۲۵	۷۸۹۳	۱.۳۹۸	۴.۰۱۷	۱/۲۳۲	۱۵۳۶۲	۴/۱۸۶	۱.۹۵
خشکیجار	۲۶	۷۴۸۵	۱.۴۱۵	۴.۰۱۴	۱/۲۲۲	۱۴۵۹۷	۴/۱۶۴	۱.۹۵
رحیم آباد	۲۷	۷۰۰۷	۱.۴۳۱	۴.۰۱۰	۱/۲۲۷	۱۳۸۰۸	۴/۱۴۰	۱.۹۷
تولم شهر	۲۸	۶۸۰۴	۱.۴۴۷	۴.۰۰۷	۱/۲۲۲	۱۳۲۷۰	۴/۱۲۲	۱.۹۵
سنقر	۲۹	۶۴۰۴	۱.۴۶۲	۴.۰۰۶	۱/۲۲۶	۱۲۶۰۰	۴/۱۰۰	۱.۹۷
لوندویل	۳۰	۶۳۷۲	۱.۴۷۷	۴.۰۰۴	۱/۲۱۴	۱۲۴۶۲	۴/۰۸۸	۱.۹۲
شفت	۳۱	۶۱۶۳	۱.۴۹۱	۴.۰۰۰	۱/۲۱۱	۱۱۷۹۸	۴/۰۷۱	۱.۹۱
کومله	۳۲	۵۷۱۳	۱.۵۰۵	۴.۰۰۰	۱/۲۲۱	۱۱۱۴۴	۴/۰۴۷	۱.۹۵
شلمان	۳۳	۵۶۵۵	۱.۵۱۹	۴.۰۰۰	۱/۲۱۲	۱۰۸۴۷	۴/۰۳۵	۱.۹۲
گوراب زرمیخ	۳۴	۴۱۹۱	۱.۵۳۱	۴.۰۰۰	۱/۲۹۳	۹۲۰۹	۳/۹۶۴	۲.۲۰
شاندرمن	۳۵	۳۹۷۴	۱.۵۴۴	۴.۰۰۰	۱/۳۹۰	۸۷۷۹	۳/۹۴۳	۲.۲۱
رودبند	۳۶	۳۵۹۴	۱.۵۵۶	۴.۰۰۰	۱/۴۰۷	۸۱۷۰	۳/۹۱۲	۲۳.۲۷
اسالم	۳۷	۳۳۶۰	۱.۵۶۸	۴.۰۰۰	۱/۴۱۵	۷۷۳۰	۳/۸۸۸	۲.۳۰
واجارگاه	۳۸	۲۹۷۷	۱.۵۸۰	۴.۰۰۰	۱/۴۳۷	۷۱۰۲	۳/۸۵۱	۲.۳۹
جیرنده	۳۹	۲۷۹۲	۱.۵۹۱	۴.۰۰۰	۱/۴۴۵	۶۷۲۴	۳/۸۲۷	۲.۴۱
لیسار	۴۰	۲۶۱۰	۱.۶۰۲	۴.۰۰۰	۱/۴۵۳	۶۳۵۳	۳/۸۰۲	۲.۴۳
احمد سر گوراب	۴۱	۲۲۷۸	۱.۶۱۳	۴.۰۰۰	۱/۴۸۰	۵۷۶۴	۳/۷۶۰	۲.۵۳
توتکابن	۴۲	۱۶۷۱	۱.۶۲۳	۴.۰۰۰	۱/۵۵۴	۴۶۷۴	۳/۶۶۹	۲.۸۰
بره سر	۴۳	۱۶۵۹	۱.۶۲۳	۴.۰۰۰	۱/۵۴۶	۴۵۶۸	۳/۶۵۹	۲.۷۵
اطاقور	۴۴	۱۵۴۲	۱.۶۴۳	۴.۰۰۰	۱/۵۵۶	۴۲۷۸	۳/۶۳۱	۲.۷۷
چوبر	۴۵	۱۴۸۱	۱.۶۵۳	۴.۰۰۰	۱/۵۵۷	۴۰۹۲	۳/۶۱۱	۲.۷۶
دیلمان	۴۶	۱۴۵۵	۱.۶۶۳	۴.۰۰۰	۱/۵۵۳	۳۹۷۶	۳/۵۹۹	۲.۷۳
حوقی	۴۷	۱۴۳۷	۱.۶۷۲	۴.۰۰۰	۱/۵۸۷	۳۴۹۳	۳/۵۴۳	۲.۸۲
رانکوه	۴۸	۹۶۴	۱.۶۸۱	۴.۰۰۰	۱/۶۴۳	۲۸۵۷	۳/۴۵۵	۲.۹۶
ماسوله	۴۹	۵۵۹	۱.۶۹۰	۴.۰۰۰	۱/۷۷۴	۱۷۸۲	۳/۲۵۰	۳.۱۹

مآخذ: سازمان مدیریت و برنامه ریزی استان گیلان ۱۳۹۰، محاسبات نگارنده

در جدول شماره ۱۰ سال ۱۳۹۰ رتبه شهر ماسال به ۲۱ رسیده که این موضوع بیان کننده جذب هرچه بیشتر مردم به شهرهای بزرگ استان مانند شهر رشت و بندر انزلی جهت زندگی بهتر می باشد. و رتبه شهر شاندرمن در این سال ۳۵ است.

جدول شماره ۱۱ الگاریتم رتبه - اندازه نقاط شهری استان گیلان در سال ۱۴۰۰

نام شهر	رتبه	P جمعیت به نفر	log الگاریتم رتبه R x	lg الگاریتم جمعیت log p y	تشیب خط	جمعیت مورد انتظار براساس توزیع لگاریتمی	lg الگاریتم جمعیت log مورد انتظار P	فاصله جمعیت واقعی و جمعیت مورد انتظار
رشت	۱	۶۳۹۹۵۱	۰	۵/۸۰۶	-	۶۳۹۹۵۱	۵/۸۰۶	
بندر انزلی	۲	۱۱۶۶۶۴	۰.۳۰۱	۵/۰۶۶	۲/۴۵۸	۳۱۹۹۷۵	۵/۵۰۵	۲/۷۴
لاهیجان	۳	۹۴۰۵۱	۰.۴۷۷	۴/۹۷۳	۱/۷۴۶	۲۱۳۳۱۷	۵/۳۲۹	۲/۲۶
لنگرود	۴	۷۴۴۷۷	۰.۶۰۲	۴/۸۷۲	۱/۵۵۱	۱۵۹۹۸۷	۵/۲۰۴	۲/۱۴
تالش	۵	۵۳۳۴۴	۰.۶۹۹	۴/۷۱۸	۱/۵۵۶	۱۲۷۹۹۰	۵/۱۰۷	۲/۴۴
آستارا	۶	۴۸۴۷۰	۰.۷۷۸	۴/۶۸۵	۱/۴۷۵	۱۰۶۶۵۸	۵/۰۲۷	۲/۲۰
صومعه سرا	۷	۴۰۹۷۸	۰.۸۴۵	۴/۶۱۲	۱/۴۱۳	۹۱۴۲۱	۴/۹۶۱	۲/۲۳
آستانه اشرفیه	۸	۴۰۷۲۶	۰.۹۰۳	۴/۶۰۹	۱/۳۲۵	۷۹۹۹۳	۴/۹۰۳	۱/۹۶
رودسر	۹	۳۷۵۷۹	۰.۹۵۴	۴/۵۷۴	۱/۲۹۱	۷۱۱۰۵	۴/۸۵۱	۱/۸۹
فومن	۱۰	۶۰۶۰۸	۱.۰۰۰	۴/۴۸۵	۱/۳۴۸	۶۳۹۹۵	۴/۸۰۶	۲/۰۹
سیاهکل	۱۱	۱۸۱۷۶	۱.۰۴۱	۴/۲۵۹	۱/۴۸۶	۵۸۱۷۷	۴/۷۶۴	۳/۲۰
منجیل	۱۲	۱۷۳۹۶	۱.۰۷۹	۴/۲۳۰	۱/۴۵۱	۵۳۳۲۹	۴/۸۲۶	۳/۰۶
خمام	۱۳	۱۷۱۰۶	۱.۱۱۴	۴/۲۲۳	۱/۴۱۲	۴۹۲۲۷	۴/۶۹۲	۲/۸۷
رضوانشهر	۱۴	۱۵۲۶۷	۱.۱۴۶	۴/۱۸۳	۱/۴۱۶	۴۵۷۱۰	۴/۶۶۰	۲/۹۹
لوشان	۱۵	۱۵۱۹۳	۱.۱۷۶	۴/۱۸۱	۱/۳۸۱	۴۲۶۶۳	۴/۶۳۰	۲/۸۰
املش	۱۶	۱۴۹۱۵	۱.۲۰۴	۴/۱۷۵	۱/۳۵۴	۳۹۹۹۶	۴/۶۰۲	۲/۶۸
ماسال	۱۷	۱۴۶۸۹	۱.۲۳۰	۴/۱۶۶	۱/۳۳۳	۳۷۶۴۴	۴/۵۷۵	۲/۵۶
بندر کیشهر	۱۸	۱۳۷۵۳	۱.۲۵۵	۴/۱۳۸	۱/۳۲۹	۳۵۵۵۲	۴/۵۵۰	۲/۵۸
رستم آباد	۱۹	۱۳۷۴۹	۱.۲۷۹	۴/۱۳۸	۱/۳۰۴	۳۳۶۸۱	۴/۵۲۷	۲/۴۴
کلاچایی	۲۰	۱۱۹۳۶	۱.۳۰۱	۴/۰۷۶	۱/۳۲۷	۳۱۹۹۷	۴/۵۰۵	۲/۶۸
رودبار	۲۱	۱۰۹۲۶	۱.۳۲۲	۴/۰۳۸	۱/۳۲۷	۳۰۴۷۲	۴/۴۸۳	۲/۷۸
لشت نشاء	۲۲	۱۰۶۶۲	۱.۳۴۲	۴/۰۲۷	۱/۳۲۵	۲۹۰۸۸	۴/۴۶۳	۲/۷۲
لوندویل	۲۳	۱۰۶۱۷	۱.۳۶۲	۴/۰۲۶	۱/۳۰۶	۲۷۸۲۴	۴/۴۴۴	۲/۶۲
سنقر	۲۴	۱۰۱۵۴	۱.۳۸۰	۴/۰۰۶	۱/۳۰۴	۲۶۶۶۴	۴/۴۲۵	۲/۶۲
اسالم	۲۵	۱۰۰۴۰	۱.۳۹۸	۴/۰۰۱	۱/۲۹۱	۲۵۵۹۸	۴/۴۰۸	۲/۵۴
کوچصفهان	۲۶	۹۴۵۰	۱.۴۱۵	۳/۹۷۵	۱/۲۹۲	۲۴۶۱۳	۴/۳۹۱	۲/۶۰
رحیم آباد	۲۷	۸۸۱۹	۱.۴۲۱	۳/۹۶۰	۱/۳۰۳	۲۳۷۰۱	۴/۳۷۴	۲/۷۱
بره سر	۲۸	۷۶۳۶	۱.۴۴۷	۳/۸۸۲	۱/۳۲۹	۲۲۸۵۵	۴/۳۵۸	۲/۹۹
خشکبیجار	۲۹	۷۱۳۳	۱.۴۶۲	۳/۸۵۳	۱/۳۳۵	۲۲۰۶۷	۴/۳۴۳	۳/۰۹
چابکسر	۳۰	۶۹۹۴	۱.۴۷۷	۳/۸۴۴	۱/۳۲۸	۲۱۳۳۱	۴/۳۲۹	۳/۰۴
شفت	۳۱	۶۵۳۳	۱.۴۹۱	۳/۸۱۵	۱/۳۳۵	۲۰۶۴۳	۴/۳۱۴	۳/۱۵
تولم شهر	۳۲	۶۴۷۱	۱.۵۰۵	۳/۸۱۰	۱/۳۲۶	۱۹۹۹۸	۴/۳۰۰	۳/۰۹
کومله	۳۳	۶۰۷۸	۱.۵۱۹	۳/۷۸۳	۱/۳۳۱	۱۹۳۹۲	۴/۲۸۷	۳/۱۹
چوبر	۳۴	۵۵۲۲	۱.۵۳۱	۳/۷۴۲	۱/۳۴۸	۱۸۸۲۲	۴/۲۷۴	۳/۴۰
شلمان	۳۵	۵۱۸۴	۱.۵۴۴	۳/۷۱۴	۱/۳۵۴	۱۸۲۸۴	۴/۲۶۲	۳/۵۵
گوراب زرمیخ	۳۶	۴۵۸۸	۱.۵۵۶	۳/۶۶۱	۱/۳۷۸	۱۷۷۷۶	۴/۲۴۹	۳/۸۷
واچارگاه	۳۷	۴۵۲۲	۱.۵۶۸	۳/۶۵۵	۱/۳۷۱	۱۷۲۹۶	۴/۲۳۷	۳/۸۲
چاف و چمخاله	۳۸	۴۴۹۴	۱.۵۸۰	۳/۶۵۲	۱/۳۶۳	۱۶۸۴۰	۴/۲۲۶	۳/۷۴
شاندورمن	۳۹	۴۴۹۳	۱.۵۹۱	۳/۶۵۲	۱/۳۵۳	۱۶۴۰۹	۴/۲۱۵	۳/۶۵
حوقی	۴۰	۴۱۹۴	۱.۶۰۲	۳/۶۲۲	۱/۳۶۳	۱۵۹۹۸	۴/۲۰۴	۳/۸۱
رودبنه	۴۱	۳۶۴۶	۱.۶۱۳	۳/۵۶۱	۱/۳۹۱	۱۹۶۰۸	۴/۱۹۳	۴/۲۸
لولمان	۴۲	۳۵۵۸	۱.۶۲۳	۳/۵۵۱	۱/۳۸۹	۱۵۳۳۶	۴/۱۸۲	۴/۲۸
لیسار	۴۳	۳۲۶۲	۱.۶۳۳	۳/۵۱۳	۱/۴۰۳	۱۴۸۸۲	۴/۱۷۲	۴/۵۶
جیرنده	۴۴	۲۵۸۴	۱.۶۴۳	۳/۴۱۲	۱/۴۵۷	۱۴۵۴۴	۴/۱۶۲	۵/۶۲
احمد سر گوراب	۴۵	۲۳۴۶	۱.۶۵۳	۳/۳۷۰	۱/۴۹۲	۱۴۳۲۱	۴/۱۵۲	۶/۰۶
رانکوه	۴۶	۲۲۲۴	۱.۶۶۳	۳/۳۴۷	۱/۴۷۸	۱۳۹۱۲	۴/۱۴۲	۶/۲۵
اطاقور	۴۷	۱۸۰۴	۱.۶۷۲	۳/۲۵۶	۱/۵۲۵	۱۳۶۱۶	۴/۱۳۴	۷/۹۹
توتکابن	۴۸	۱۶۷۸	۱.۶۸۱	۳/۲۲۴	۱/۵۳۵	۱۳۳۳۲	۴/۱۲۴	۷/۹۴
دیلمان	۴۹	۱۶۵۶	۱.۶۹۰	۳/۲۱۹	۱/۵۳۰	۱۳۰۶۰	۴/۱۱۵	۷/۸۹
بره سر	۵۰	۱۴۱۶	۱.۶۹۸	۳/۱۵۱	۱/۵۶۳	۱۲۷۹۹	۴/۱۰۷	۹/۰۳
ماسوله	۵۱	۵۶۸	۱.۷۰۷	۲/۷۵۴	۱/۷۸۷	۱۲۵۴۸	۴/۰۹۸	۲۲/۰۹

مآخذ: سازمان مدیریت و برنامه ریزی استان گیلان ۱۴۰۰، محاسبات نگارنده.

طبق یافته های به دست آمده قبل از شهر شدن شاندرمن که جزء شهرستان ماسال بوده در سال ۱۳۶۵ رتبه ۱۳ بین ۳۱ نقطه شهری در استان گیلان را دارد. در سال ۱۳۷۵ رتبه این شهرستان ۱۱، و در سال ۱۳۸۵ که شاندرمن از سال (۱۳۷۸) به عنوان شهر انتخاب شده رتبه آن در بین ۴۹ شهر استان گیلان ۳۵ می باشد، با توجه به جدول سال ۱۳۹۰ رتبه این شهر در بین ۵۱ شهر در استان گیلان رتبه ۳۹ می باشد با توجه به یافته ها و طبق جدول رتبه و اندازه سال ۱۴۰۰ شیب خط رتبه - اندازه (b) بزرگتر از یک می باشد که حاکی از شدت تسلط شهری در نظام شهری استان گیلان می باشد. توزیع لگاریتمی رتبه - اندازه شهر های استان گیلان در طی سال های ۱۳۶۵ تا ۱۴۰۰ با استفاده از مدل رگرسیون نشان دهنده همبستگی معکوس قوی بین لگاریتم مرتبه شهرها (X) و لگاریتم اندازه شهر (Y) است. یعنی هرچقدر به لگاریتم رتبه ها افزوده می شود از میزان لگاریتم جمعیت آنها کاسته می شود. مقدار ضریب خط یا شیب خط رتبه - اندازه با خط تعادل برای سال های مورد بررسی به ترتیب برابر است با یعنی اینکه در تمامی سال های مورد بررسی عدم تعادل زیاد در شیب خط رگرسیون در شبکه و نظام شهری استان گیلان برقرار بوده که نشان می دهد فاصله شهر رشت را به شدت از شهر های بعدی بیش تر کرده و عدم تعادل در سلسله مراتب شهری استان را موجب شده است.

معادله خط برای سال های مورد بررسی به شرح زیر می باشد.

$$1- \text{معادله خط در سال } 1365 \quad y = -1/22x + 5/4$$

$$2- \text{معادله خط در سال } 1375 \quad y = -1/28x + 5/5$$

$$3- \text{معادله خط سال } 1390 \quad y = -1/40x + 5/6$$

$$4- \text{معادله خط سال } 1400 \quad y = -1/41x + 5/8$$

مصاحبه

مصاحبه یکی از روش های جمع آوری اطلاعات است که در آن به صورت حضوری یا غیر حضوری از افراد یا گروهی از آنان پرسش می شود نکته مهم آن است که سوالات مصاحبه از پیش اندیشیده شده است. آنچه مصاحبه را به صورت های مختلف طبقه بندی می کند میزان انعطاف پذیری آن و یا نحوه ی اجرای آن است زیرا هنگام مصاحبه امکان تحریک آزمودنی برای دادن پاسخ وجود دارد و نیز می توان در صورت ابهام با توضیح موضوع را روشن ساخت (سرمد وهمکاران ۱۳۶۸) مصاحبه به منظور دریافت و استفاده از نظرات، ایده ها و تجربیات خبرگان و افراد متخصص در زمینه دیفرانسیل شهری است تا بتواند عوامل کلیدی در زمینه دیفرانسیل شهری، اثر گذاری آن بر مسائل اقتصادی، اجتماعی را مورد شناسایی قرار دهد و به اولویت بندی آن ها بپردازد، پیش بینی می شود که زمان مصاحبه حدود ۴۵ دقیقه به طول انجامد در صورت عدم انجام مصاحبه در وقت مذکور از مصاحبه شونده تقاضای شود در صورت امکان و وجود زمان کافی، مقداری بر زمان مصاحبه افزوده شود حفظ اسناد و محرمانه بودن مصاحبه. به کلیه مصاحبه شوندگان اطمینان داده می شود که ویژگی محرمانه بودن پاسخ ها کاملاً رعایت شود و از نظرات صرفاً در راستای اهداف مد نظر پژوهش استفاده شود.

جدول شماره ۱۲ اسامی مصاحبه از کارشناسان و صاحب نظران

ردیف	نام کارشناس	مدرک تحصیلی	مسئولیت
۱	ماجد میکائیل جمشید	کارشناس ارشد عمران	کارشناس مسئول اداره کل کمیته امداد امام خمینی استان گیلان
۲	جواد همتی	دکتری عمران	معاونت شهرداری شهرستان ماسال
۳	فرشاد عادل	کارشناس عمران	رئیس اداره راه و شهرسازی شهرستان ماسال و شاندرمن
۴	احمد عزیزی لرد	کارشناس ارشد معماری	گروه مهندسی مشاور بوم شهر
۵	کیوان روشن	کارشناس عمران	انبوه ساز مسکن مهر
۶	عباس فلاحتی قدیمی	کارشناس ارشد مدیریت شهری	معاون حمایت و سلامت اداره کل کمیته امداد استان گیلان
۷	خانم لیدا شهبازی	دکتری عمران	استاد و مدرس دانشگاه

جدول شماره ۱۳ پرسش ها و استخراج کدهای اصلی و پرتکرار از کارشناسان در زمینه دیفرانسیل شهری

شماره کد	پرسش ای اصلی مرتبط با موضوع	کدهای کلیدی
۱	تاثیر سیاست های حکمرانی بر کاهش یا افزایش نابرابری های شهری چیست ؟	عدم مدیریت صحیح - مشارکت محلی - اکوتوریسم و گردشگری - مرکزیت ماسال - حکمرانی ضعیف - عدم تخصیص بودجه - کیفیت زندگی و دسترسی به فرصت ها
۲	چه عوامل تاریخی به شکل گیری دیفرانسیل شهری در شاندرمن منجر شد است ؟	بی ثباتی منطقه در گذشته - عدم اتصال به شبکه حمل و نقل - مالکیت زمین - ارباب رعیتی - تمرکز جمعیتی در روستاها
۳	مهمترین مشکل توسعه شاندرمن ؟	وابستگی به اقتصاد کشاورزی - صنایع تبدیلی - مهاجرت جوانان - زیرساخت های حمل و نقل - چالش های توسعه
۴	کدام سیاست های شهری اخیر بیشترین تاثیر را بر افزایش یا کاهش دیفرانسیل شهری شاندرمن گذاشته است ؟	دسترسی به شهرهای بزرگ - توریسم - ناهماهنگی در توزیع امکانات - صنایع دستی - کشاورزی و باغداری - فرصت های شغلی
۵	چگونه نابرابری های اقتصادی و اجتماعی در محله شاندرمن نمود پیدا می کند ؟	ساختار قدرت - زیرساختها - فقر و بیکاری - تفاوت درآمد - شکاف های اقتصادی و اجتماعی شهر و روستا - توزیع نامتوازن بودجه
۶	ساکنان چگونه دسترسی به خدمات عمومی (آموزشی - بهداشتی) را در مناطق مختلف توصیف می کنند	عوامل جغرافیایی و محیطی - شکاف برنامه ریزی - یکپارچه - حکمرانی ضعیف - عدالت در توزیع خدمات - سیاست گذاری ها - حمل و نقل - بودجه مناطق محروم

بحث و یافته های پژوهش

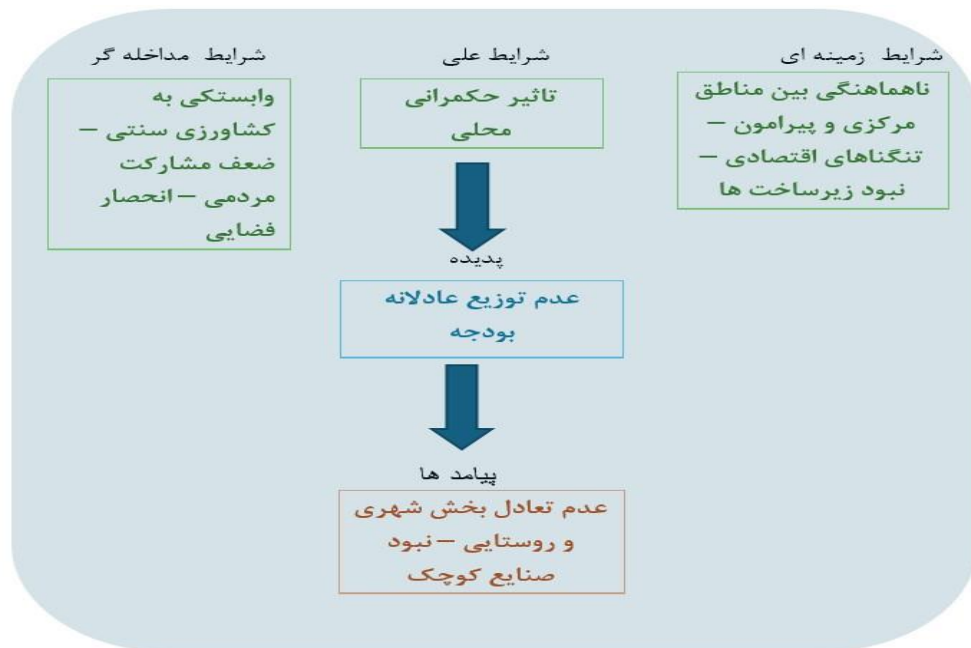
همانطور که در طرح مسئله بیان شد پرسش اصلی پژوهش این است که دیفرانسیل شهری چه تاثیری برمسال اجتماعی و اقتصادی شهر شاندرمن دارد و چگونه دمی توان آن را تفسیر کرد؟ در بین اطلاعات فراوان بدست آمده از داده های کیفی و مصاحبه شوندگان بنا به اهداف پژوهش تلاش شده تا به مسله پژوهش پاسخ داده شود. با توجه به اطلاعات به دست آمده از داده های کمی که شامل جمعیت، کشاورزی، خدمات (آموزشی، بهداشتی) و مهاجرت می باشد می توان به این موضوع پی برد در هر دهه که شهر از لحاظ زیرساختی، آموزشی و بهداشتی، بودجه، و حکمرانی مورد توجه قرار گرفته میزان جمعیت و دسترسی به امکانات برای مردم روستایی افزایش یافته است ولی همچنان بیشتر روستاهای شهر شاندرمن به علت نبود دسترسی های خدماتی مانند آسفالت مناسب، بهداشت و آموزش (وجود مدارس قدیمی یا کانکس ها به عنوان مدارس) در وضعیت کم برخوردار هستند که این موضوع به عدم تخصیص بودجه به این شهر به علت وجود شهر ماسال به عنوان مرکز شهرستان می باشد همچنین با توجه به داده های مهاجرتی می توان بیان کرد که نبود صنایع کوچک - ایجاد شهرک های صنعتی و همچنین اقامتگاه های تفریحی برای جذب گردشگر در روستاهای با توجه به پتانسیل زیاد، این مناطق یعنی روستاهای پیرامونی در مسیر کمبرخوردار هستند. یک مسئله مهم دیگر وجود اقتصاد تک محصولی (برنج کاری) موجب شده تا جوانان روستایی برای رویای زندگی بهتر به شهرهای بزرگ مهاجرت کنند و طبق داده های جمعیتی می توان به وضوح دید که میزان جمعیت در مناطق روستایی نسبت به دهه های گذشته کاهش داشته است. همچنین در چند دهه اخیر بعضی از مردم روستایی برای ایجاد اشتغال پایدار و سکونت در مناطق شهری اقدام به فروش خانه ها و زمین های زراعی کرده که همین موضوع باعث ایجاد منطقه برخوردار در مناطق مرکزی شهر ماسال و شاندرمن شده است. مکانیسم حاکم به شهر دیفرانسیل، شهری چند وجهی می باشد پس تلاش شده تا از نظر کیفی از روش مصاحبه با خبرگان (کیفی) روش کد گذاری باز (روش گراند تئوری) استفاده شود (اشتراوس و کوربین کد گذاری باز را اینگونه توصیف می کنند بخشی از تحلیل که مشخصا به نام گذاری و دسته بندی پدیده از طریق بررسی دقیق داده ها مربوط می شود در مرحله کد گذاری باز تعداد ۳۷ کد مرتبط با محور اصلی استخراج شده است همچنین از کد گذاری مرحله یکپارچه کردن و پالایش نظریه به شیوه ی نظریه زمینه ای استفاده شده است. در زمینه

شناسایی محور علی یک پدیده اصلی یک پیامد شناسایی شده، در شرایط زمینه ای سه محور اصلی و همچنین در شرایط مداخله گر سه پدیده شناسایی گشت که به صورت یک مدل پارادایمی نشان داده شده. با توجه به این موضوعات می توان گفت که تأثیر سیاست های حکمرانی، عدم توزیع عادلانه بودجه، تنگناهای اقتصادی و وابستگی بیش از اندازه به کشاورزی سنتی موجب شده تا شرایط این شهر به نحوی باشد که نتواند از لحاظ زیر ساختی مانند ایجاد صنایع کوچک برای اشتغال، حمل و نقل، میان شهر و روستا تعادل کافی برقرار شود.

تجزیه و تحلیل کدهای استخراجی

کد ۱ تأثیر حکمرانی محلی بر کاهش یا افزایش نابرابری های شهری چیست؟ سیاست حکمرانی محلی نقش تعیین کننده ای در کاهش یا تشدید نابرابری های شهری ایفاء می کنند. این سیاست ها از طریق مکانیسم هایی مانند تخصیص منابع، برنامه ریزی فضایی، و تنظیم مقررات اجتماعی - اقتصادی ساختار شهری را تشکیل می دهند. پژوهش ها نشان میدهند که رویکردهای مشارکتی و توزیع عادلانه خدمات عمومی می توانند شکافهای طبقاتی را کاهش دهند. برنامه ریزی شهری مبتنی بر انحصار فضایی مانند منطقه بندی های تبعیض آمیز دسترسی گروههای محروم به فرصت های اقتصادی را محدود می کند. با این حال در غیاب نظارت مرکز یا چهار چوب های قانونی ضعیف، سیاست های محلی ممکن است تحت تأثیر گروههای ذینفع قدرتمند قرار گیرند. با توجه به موضوع فوق می توان برداشت کرد که شهر مورد مطالعه زیر مجموعه شهرستان ماسال می باشد از لحاظ دریافت و تخصیص بودجه به این شهر دچار مشکل می باشد و حکمرانی محلی با توجه به مرکزیت شهر ماسال بودجه، امکانات کمتری را به شهر شاندرمن اختصاص می دهد و حتی در زمینه گردشگری نیز شهر ماسال به عنوان شهر انگلی موجب عقب ماندگی و در حاشیه بودن شهر می باشد.

تصویر شماره ۲: مدل پارادایمی



کد ۲ چه عوامل تاریخی به شکل گیری دیفرانسیل شهری در شاندرمن منجر شده است؟ قرار گیری شاندرمن در مسیر کاروانروی قدیمی میان گیلان و آذربایجان، نقش آن را به عنوان نه مقصد تقویت کرد و رشد شهری را نسبت به شهر های ساحلی کند نمود (وثوقی ۱۳۹۵). بی ثباتی در منطقه در دوره قاجار به دلیل اختلافات محلی بر سر مالکیت زمین سرمایه گذاری در زیر ساخت ها را کاهش داد سیستم ارباب رعیتی پیش از دهه ۵۰ شمسی اصلاحات اراضی پهلوی دوم تمرکز جمعیت در روستاها را تشدید کرد و شهرنشینی را به تأخیر انداخت همچنین فقدان راه آهن و بنادر عدم اتصال به شبکه حمل و نقل ملی تا دهه

۱۳۸۰ انزوای اقتصادی - اجتماعی منطقه را دامن زد. به طور کلی می توان گفت عوامل تاریخی مانند نقش ارباب رعیتی و همچنین عدم اتصال به شبکه حمل و نقل ملی موجب شده تا شهر شاندرمن را به الگویی از توسعه نامتوازن در مقایسه با کلانشهرهای دیگر گیلان تبدیل کند منابع مذکور نشان می دهد که دیفرانسیل شهری در این منطقه بیش از آنکه محصول دوران معاصر و کونی باشد ریشه در روند تاریخی و چندلایه دارد. کد ۳ مهمترین مشکل توسعه شهر شاندرمن؟ با توجه به پژوهشات و مصاحبه انجام شده و پاسخ ها می توان این مسئله را در چند زمینه مختلف بررسی کرد. ابتدا می توان به بحث وابستگی اقتصادی به کشاورزی سنتی که بیش از ۶۰ درصد جمعیت شاندرمن به کشاورزی وابسته اند. نبود صنایع تبدیلی و بازار یابی مدرن سودآوری را کاهش داده است، همچنین مهاجرت جوانان به دلیل بیکاری ۲۵ درصد در گروه سنی ۲۰ تا ۳۰ سال سبب کاهش نیروی کار متخصص و پویایی جمعیت شده است (سازمان منابع طبیعی، ۱۳۹۹) و در نهایت می توان به ضعف زیر ساخت های حمل و نقل، نبود جاده های استاندارد و شبکه حمل و نقل عمومی کارآمد که دسترسی به مناطق مرکزی استان بازارهای اقتصادی را محدود کرده است که دلایل مهم آن عدم توجه حکمرانی به مسائل کشاورزی و نبود صنایع کوچک و زیر ساخت مناسب در این شهر را نام برد. کد ۴ کدام سیاست های شهری اخیر بیشترین تاثیر را بر افزایش یا کاهش دیفرانسیل شهری شاندرمن گذاشته است؟ با توجه به بررسی به عمل آمده می توان گفت احداث جاده های جدید مخصوصا در ورودی شهرستان ماسال و شهر شاندرمن و دسترسی به شهرهای بزرگتر مانند رشت و انزلی با کاهش انزوا فرصتهای اقتصادی و گردشگری شاندرمن افزایش داده است این سیاست دیفرانسیل بین شاندرمن و مرکز استان را کاهش داده است، اما ناهماهنگی در توزیع امکانات بین مناطق مرکزی و حاشیه ای شهر خود موجب تشدید تفاوت های درونشهری شده است همچنین تمرکز بر توسعه اکوتوریسم و بت جنگل های هیرکانی موجب جذب گردشگران به شاندرمن شده است با این حال محدودیت جدی زیست محیطی برای حفظ جنگلها و ممنوعیت ساخت و ساز در حریم آنها، توسعه شهری و اشتغال زایی محلی را تحت تاثیر منفی قرار داده و ممکن است به افزایش شکاف اقتصادی بین جوامع شهری و روستایی را منجر شده است عدم توجه کافی به توسعه صنایع کوچک و کسب کارهای محلی مانند صنایع دستی یا کشاورزی و باغداری باعث تشدید مهاجرت جوانان به مراکز استان شده است و این مسئله دیفرانسیل شهری را از نظر درآمد و فرصت های شغلی بسیار عمیق کرده است در نهایت می توان گفت سیاست های مرتبط با زیرساخت ها و گردشگری بیشترین تاثیر مثبت را بر کاهش دیفرانسیل شهری شاندرمن گذاشته است ولی چالشهایی مانند محدودیت های ناکارآمد طرحهای مسکن، بی توجهی به اشتغال پایدار و همچنان به افزایش نابرابری های درون شهری و بین مناطق و روستاهای پیرامون دامن زده است که می توان گفت کلید تعادل بین این موضوعات بهبود هماهنگی بین سیاست های کلان و نیازهای محلی می باشد. کد ۵ چگونه نابرابری های اقتصادی - اجتماعی در محله های شاندرمن نمود پیدا می کند؟ نابرابری اقتصادی - اجتماعی در محله ها بازتابی از ساختارهای قدرت و توزیع ناعادلانه منابع است کاهش این شکاف نیازمند سیاست های بازتوزیعی، سرمایه گذاری در زیرساخت های محرومین و مقابله با تبعیض سیستماتیک است. نرخ جرم و خشونت در محله های محروم معمولا بالاتر است که همبستگی مثبتی با فقر و بیکاری دارد فقدان سرمایه اجتماعی و اعتماد بین ساکنان نیز مشارکت در برنامه های بهبود محله را کاهش می دهد این در حالی است که محله های ثروتمند با شبکه های حمایتی قوی تر، بهتر می توانند برای حفظ امنیت و رفاه جمعی اقدام کنند در محله های محروم دسترسی به خدمات بهداشتی با کیفیت و بیمارستان محدود است مطالعات سازمان جهانی بهداشت نشان می دهد مرگ و میر نوزادان در این مناطق تا سه برابر بیشتر است همچنین مدارس این محله ها اغلب فاقد منابع آموزشی کافی هستند که چرخه فقر را تقویت می کنند. شهر شاندرمن در زمینه تخصیص بودجه و شکاف های اقتصادی در منطقه شهری با روستاهای پیرامون به وضوح قابل دید است که می توان هم از لحاظ دسترسی به خدمات عمومی، کیفیت زندگی و توزیع نامتوازن بودجه مشاهده نمود. کد ۶ ساکنان چگونه دسترسی به خدمات عمومی (بهداشتی - آموزشی) را در مناطق مختلف توصیف می کنند؟ دسترسی ساکنان به خدمات عمومی مانند آموزش و بهداشت در مناطق مختلف تحت تاثیر عوامل جغرافیایی اقتصادی - اجتماعی و سیاستگذاری هاست. در مناطق شهری دسترسی به خدمات بهتر است در حالیکه مناطق روستایی یا حاشیه ها اغلب با کمبود زیرساخت ها مواجه اند، نبود سیستم حمل و نقل کارآمد نیز دسترسی به خدمات را در مناطق کم درآمد و محروم محدود می کند. برای کاهش این شکاف ها برنامه های یکپارچه سازی جغرافیایی - اقتصادی و افزایش بودجه در مناطق محروم ضروری است دسترسی به خدمات عمومی بازتابی از عدالت توزیعی و اثر بخش حکمرانی در هر منطقه است در شهر شاندرمن که بیشتر جمعیت آن را روستاییان تشکیل

داده اند میزان دسترسی به خدمات آموزشی، بهداشتی در سطح تقریباً مطلوبی قرار دارد و ۱۴ روستا دارای یک خانه بهداشتی مرکز غربالگری هستند. همچنین مدارس ابتدایی نیز در اکثر روستاها حتی روستاهای دور افتاده وجود دارد در بحث فاصله و عدم راههای مناسب برای روستاییان دورافتاده جهت مراجعه به بیمارستان مشکلاتی دیده می شود و در رابطه با عدالت در توزیع خدمات نیز مرکز شهر در وضعیتی مطلوبتر نسبت به روستاهای پیرامونی قرار دارد

نتیجه گیری و پیشنهادها

شهر شاندرمن در استان گیلان با چالش های اقتصادی و اجتماعی ناشی از شکاف توسعه با مناطق شهری قوی تر استان گیلان مانند رشت و بندر انزلی روبرو است، با توجه به پژوهش انجام شده مطالعه دیفرانسیل شهری شاندرمن نشان دهنده ی شکاف های ساختاری بین این شهر و شهرهای دیگر استان می باشد که تحت تاثیر عواملی مانند نظام رتبه - اندازه الگوهای مهاجرت، توزیع خدمات شکل گرفته است. با توجه به توزیع لگاریتمی رتبه - اندازه در شهر شاندرمن و شهرهای دیگر استان نشان می دهد که شیب خط نقطه (b) بزرگتر از عدد یک می باشد که حاکی از آن شدت تسلط نخست شهری (متمرکز جمعیت شهر رشت) در نظام شهری استان گیلان می باشد. با توجه به داده های به دست آمده توزیع لگاریتمی رتبه - اندازه در طی دوره ۱۳۶۵ تا ۱۴۰۰ با استفاده از مدل رگرسیونی نشان می دهد همبستگی معکوس قوی تری بین لگاریتم (x) و لگاریتم اندازه شهر (y) برقرار می باشد یعنی در دوره ۲۵ ساله عدم تعادل زیاد در شیب خط ریگرسیون در شبکه و نظام شهری در استان گیلان برقرار می باشد و فاصله شهر رشت نسبت به شهرهای دیگر استان گیلان بیشتر بوده و عدم تعادل در سلسله مراتب شهری در استان گیلان را موجب شده است با توجه به این موضوع شهر رشت به عنوان کلانشهر منطقه است که از قانون رتبه - اندازه تبعیت نمی کند و ساختار نخست شهری را تقویت کرده است. در بحث مهاجرت نیز شهر های کوچکی مانند شاندرمن، صومعه سرا، رضوانشهر و... بطور عمده به سمت مراکز بزرگتر مانند شهر رشت متمرکز هستند بطوریکه بیشتر جریانهای مهاجرتی نه تنها در شهر مورد مطالعه بلکه در کل استان گیلان به سمت رشت جذب می شوند. در بخش خدمات (بهداشتی، اشتغال و...) هم نامتوازن می باشد بطوریکه بیشتر خدمات درمانی و تخصصی و حتی فرصت های شغلی رسمی در رشت متمرکز هستند بطور مثال شهر شاندرمن دارای ۱۴ خانه بهداشت روستایی، یک بیمارستان می باشد اما شهر رشت ۰/۷۰ مرکز درمانی تخصصی و به طور نسبی ۰/۸۵ فرصت های شغلی رسمی را به خود اختصاص داده است، شهر های کوچک مانند شاندرمن، رضوانشهر، فومن و... کمبود شدید در بخش خدمات روبرو هستند و سهم ناچیز از بودجه های توسعه را دریافت می کنند. با توجه به داده های کمی می توان چنین گفت شهر های کوچک با خروج جوانان و کاهش سرمایه گذاری ها به مرور زمان در حاشیه رانده می شوند و مشکلات بین شهر و روستا در این مناطق عمیق تر می گردد. توزیع خدمات و سرمایه در شهر بزرگ رشت مهاجرت را تشدید می کند و با ایت عمل چرخه معیوب توسعه نامتوازن ایجاد می گردد. با توجه به یافته های کیفی مانند کد گذاری مصاحبه به روش باز محوراز متخصصان و صاحب نظران نشان می دهد که اکثر مصاحبه شوندگان عدم تخصیص بودجه دولتی به شهر شاندرمن را دلیل عقب رانده شدن این شهر نسبت به شهرهای بزرگ منطقه می دانند که در بخش توریسم یا گردشگری به دلیل نبود زیر ساختها مانند مجموعه های بوم گردی کاملاً قابل مشاهده است. از بین ۷ نفر متخصص در این حوزه همه آنها بر تاثیر مستقیم حکمرانی مانند عدم مشارکت محلی یا عدم تخصیص منابع و نبود صنایع کوچک را عامل مهم در دیفرانسیل شهری شاندرمن دارند به طوریکه عدم توجه دولت به بخش کشاورزی و تک محصولی بودن در این منطقه موجب فروش زمین های کشاورزی و مهاجرت به شهرهای بزرگ منطقه یا ناحیه شهری ماسال و شاندرمن شده است. در بین مصاحبه شوندگان ۵ نفر به از آنها به چالش های اقتصادی و اجتماعی ناشی از شکاف های توسعه با مناطق شهری قوی تر استان مانند رشت و انزلی را عامل دیفرانسیل شهری شاندرمن می دانند مطالعه دیفرانسیل شهری شاندرمن نشان دهنده شکاف های ساختاری بین این شهر و شهرهای بزرگ استان مانند شهر رشت و بندر انزلی است، از بین متخصصان و صاحب نظران در رابطه با دیفرانسیل شهری شاندرمن ۵ نفر از آنها به ضعف زیر ساخت ها در عدم توسعه شهر شاندرمن نام برده اند، مانند نبود جاده های استاندارد برای دسترسی به مناطق پیرامون و روستاهای دور افتاده، عدم آسفالت جاده های روستایی دور افتاده که جاذب گردشگران زیادی می توانند باشند. درباره دسترسی به خدمات عمومی (آموزشی - بهداشتی) نیز از مصاحبه شوندگان سوالاتی شد که ۴ نفر از آنها به طور مستقیم به نبود عدالت در توزیع خدمات اشاره کردند به طوریکه مرکز شهرستان یعنی شهر ماسال

را در این روند بی عدالتی به عنوان عامل اصلی نام بردند که به عنوان یک شهر انگلی بودجه های شهرستان را برای نواحی داخلی شهر و روستاهای اطاف شهر ماسال مورد استفاده قرار می دهد با توجه به بازدید میدانی و مشاهدات انجام شده ۹۰ درصد از روستاهای دورافتاده و بیلاقی شهر ماسال دسترسی کامل به آسفالت و خدمات بهداشتی را دارند که همین موضوع عامل عقب رانده شدن شهر باستانی و تاریخی شاندرمن شده است. می توان گفت نقش پروژه های آینده شاندرمن، مطالعه تاثیرات و سیاست های اخیر در جنبه نابرابری شهر و روستا برای تدوین راهبرد عملیاتی آینده حیاتی می باشد. با توجه به داده های کمی و کیفی می توان گفت که نواحی داخلی شهر شاندرمن جزء نواحی برخوردار و نواحی شمالی، غربی و شرقی این شهر با فاصله گرفتن از مرکز شهر به عنوان مناطق محروم می باشند دیفرانسیل شهری یک پدیده چند بعدی می باشد که با رویکرد یکجانبه کمی و کیفی به طور کامل قابل تحلیل نیست در این رابطه با برنامه ریزی یکپارچه مبتنی بر عدالت فضایی، مشارکت جامعه محلی، و توجه همزمان به شاخص های اقتصادی - اجتماعی را می توان به عنوان کلید کاهش نابرابری ها دانست.

ملاحظات اخلاقی

پیروی از اصول اخلاق پژوهش

نویسندگان اصول اخلاقی را در انجام و انتشار این پژوهش علمی رعایت نموده اند و این موضوع مورد تأیید همه آنهاست. مقاله است.

تعارض منافع

بنا بر اظهار نویسندگان این مقاله تعارض منافع ندارد.

حامی مالی

مقاله حاضر فاقد حمایت مالی است.

سپاسگزاری

از کلیه کسانی که در مراحل مختلف نوشتن این مقاله با نظرات خود ما را یاری دادند سپاسگزاری می کنیم.

منابع و مأخذ

- اسمیت، نیل، م (۱۴۰۰) مترجم افشاری، نریمان. توسعه نامتوازن: طبیعت، سرمایه و تولید فضا. شماره جلد ۷۶۶۶۹۴۰. تهران انتشارات همشهری، شابک ۰-۳۱۴-۲۴۱-۹۶۴-۹۷۸
- احمدی، حسین (۱۳۸۰) تالشان از دوره صفویه تا پایان جنگ دوم ایران و روس. شماره جلد (۹۶۴۳۶۱۰۳۸۱)، تهران، ناشر. اداره نشر وزارت امور خارجه.
- اسحاقی، روح الله (۱۳۸۲) وجه تسمیه شهرها و آبادی های تالش، فصلنامه پژوهشاتی تالش، ۷(۲)، ۱۰۶-۱۲۷ <https://sohalibrary.com/item/view/2573179>
- اطلس گیتاشناسی استان های ایران (۱۳۸۳).
- اوهل، ی.، لیک، اس.، اسپیلمان، س. ای. و کوهن، پ. ال. (۱۴۰۰). داده های دقیق مکانی - زمانی برای اندازه گیری ۲۰۰ سال توسعه زمین در ایالات متحده. داده های سیستم زمین ۱۳(۱)، ۱۱۹-۱۳۵. <http://doi.org/10.5194/essd-13-119-2021>.
- پورا احمد، احمد، نظریان، اصغر و یزدانی محمد حسن (۱۳۸۶) بررسی دیفرانسیل شهری در ایران، فصلنامه آمایش فضا و ژئوماتیک، ۱۱(۱)، ۱۸۱-۲۰۵. URL: <http://hsm.sp.modares.ac.ir/article-fa.html>
- تاج الدینی، فرانک. پناه خواه، موسی و قدمی مصطفی (۱۳۸۹) فصلنامه پژوهش های جغرافیای انسانی، ۴۲(۳)، ۸۳-۹۸. <https://jhgr.ut.ac.ir/article.html24471>
- خاکپور، مافی و باوانپور، مافی (۱۳۸۸) نقش سرمایه اجتماعی در توسعه پایدار محله ای، مجله جغرافیای توسعه ناحیه ای، 7(1). <https://doi.org/10.22067/geography.v7i12.8928>

خسروی، س. م.، شمس، م. و ذاکر حقیقی، ک. (۱۳۹۶) مطالعه تطبیقی رتبه اندازه و مدل دیفرانسیل شهری در نظام سلسله مراتبی شهرهای استان همدان با تأکید بر نقش شهرهای کوچک. فصلنامه برنامه ریزی منطقه ای، ۷(۲۸)، ۶۵-۸۰. 20.1001.1.22516735.1396.7.28.6.5

داودپور، زهره، الهی، مسعود و سلطان ملکی، رضا (۱۴۰۳) تحلیل فضایی تحقق اندیشه حق به شهر در شهرهای کوچک مطالعه موردی: شهرهای غرب استان مازندران، ۷۱(۷)، ۷۹-۹۶. 10.22034/JSC.2023.375853.1671
رضازاده، بهناز (۱۴۰۱). آینده پژوهی توسعه شهر در معاونت شهرسازی و معماری شهرداری شاهین شهر، فصلنامه مطالعات توسعه پایدار شهری و منطقه ای، ۴(۱۶)، ۴۹-۶۴،
https://www.srds.ir/article_168931_198ef5b46da7a7461b673d8668ca86dc.pdf
زبردست اسفندیار (۱۳۸۳) اندازه شهر، شماره جلد ۹۶۴۹۵۰۵۹۵۵۴، تهران، ناشر، مرکز مطالعاتی پژوهش‌های شهری و معماری

زبردست، اسفندیار، عزیزی، محمد مهدی و برنافر، مهدی (۱۳۹۸) سنجش اثرات تبدیل روستا به شهر بر نظام شهری در مقیاس ناحیه: نمونه موردی ناحیه های استان گیلان. فصلنامه مدیریت شهری، ۱۸(۵۴)، ۷-۲۶.
<https://ijurm.imo.org.ir/article-fa.html۲۴۳۴-۱>

ژرژ، پی یر (۱۳۷۱). مترجم مطیعی لنگرودی، حسن. روش پژوهش در جغرافیا، شماره جلد ۶۱۵۹۱، مشهد، انتشارات آستان قدس رضوی

سازمان مدیریت و برنامه ریزی استان گیلان (۱۳۹۰).

سازمان منابع طبیعی استان گیلان (۱۳۹۹).

ساندکویست، ا. (۱۴۰۳). چالش های جمعیت شناختی در توسعه منطقه ای: مطالعه ای درباره رهبری سیاسی منطقه ای در سوئد و فنلاند، نشریه مطالعات منطقه ای و فدرال، ۳۳(۳)، ۲۸۷-۳۰۵.
<http://doi.org/10.1080/13597566.20211959322>.

سرمه، زهره، حجازی، الهه و بازرگان، عباس (۱۴۰۰) روش های پژوهش در علوم رفتاری، شماره جلد ۹۷۸۹۶۴۳۲۹۰۵۱۱، تهران، انتشارات آگاه.

شوهانی، نادر و کاکایی، نورالدین (۱۳۹۹) رویکرد نو ظهور روستا شهر و نقش آنها در سازمان یابی و تعادل نظام فضایی سکونتگاهها مطالعه موردی ایلام، فصلنامه نگرش نو در جغرافیای انسانی
<https://dor.isc.ac/dor/20.1001.1.66972251.1399.12.4.36.4>,

غفاری، الهام و مافی، عزت اله (۱۳۹۲) بررسی شهرنشینی دیفرانسیل در استان خراسان رضوی، مقاله کنفرانسی، دانشگاه فردوسی مشهد. URBANPLANING05_006

فری، و. ا.ج. (۲۰۱۸). انفجار تنوع: چگونگی جمعیت شناسی نوآبادی جدید، آمریکا را دگرگون می کند. واشنگتن: انتشارات موسسه بروکینگز.
<http://doi.org/10.7864/j.ctt6wpcoz>

کارگر، بهمن (۱۳۸۶) حاشیه نشینی و امنیت شهر، فصلنامه جغرافیا، ۵(۱۴)، ۱۳۹-۱۴۸.

https://mag.iga.ir/article_adf.pdf۴b۴cf۸ef۴۰ead۰۳b۲۹ca۱e۵a۰۳۶۶۸_۲۵۳۵۳۲

کریش، م. ری مولدی، س. م. ال. منونا، آ. و سانتوز، م. (۱۴۰۳) جابجایی مسکونی در مناطق کلان شهری ایتالیا در دهه ۲۰۰۰. در پویایی های اجتماعی فضایی در اروپای مدیترانه جلد ۳ صص، ۷۰-۳۷. اشپرینگر.
http://doi.org/10.1007/978-3-031-55436-0_3

گلی، علی و عسگری، علی (۱۳۸۵) کاربرد منطق فازی در تبدیل روستا به شهر: نمونه موردی استان تهران، فصلنامه آمایش فضا و ژئوماتیک، ۱۰(۴۵)، ۱۳۹-۱۵۹. <https://jref.ir/>

ماخونوف، ک. (۱۴۰۲). دگرگونی های نظام شهری در دوران شوروی و پسا شوروی: مطالعه موردی قزاقستان از ۱۹۷۹ تا ۲۰۲۲. نشریه پژوهش های اوراسیایی، ۵(۱)، ۴۳-۵۸. http://doi.org/10.53277/2519-2442-2023.1_03

معزی، اسدالله (۱۳۷۱) مبانی جمعیت شناسی، شماره جلد ۸۷۱، تهران، انتشارات آوای نور.

نظریان، اصغر (۱۳۸۳) جایگاه شهرهای کوچک در توسعه ملی، طرح پژوهشی
یزدانی، محمد حسن و معصومی، دلور (۱۴۰۴). تحلیل وضعیت حکمروایی خوب شهری (مطالعه موردی: شهر اردبیل).
۹۷-۸۴. (۴)۶

- Ahmadi, Hossein P (2001). Taleshan from the safavid period to the end of the second Iran-Russia war. Vol. 9643610382, Tehran: Ministry of Foreign Affairs Publications.
- Atlas of Gilan province Geography (2004).
- Crisci, M. Rimoldi, S. L. Menonna, A. & Santurro, M. (2024). Residential mobility with the Italian metropolitan areas in the 2000. In socio-spatial Dynamics in Mediterranean Europe [In Persian]. (Vol. 3, pp. 37-70). Springer. http://doi.org/10.1007/978-3-031-55436-0_3
- Davoudpour, Zahra; Elahi, Masoud & Soltan Maleki, Reza (2024). Spatial Analysis of Realizing the Right to the City Concept in Small Towns: case Study of Western Mazandaran Province Cities, [In Persian]. 1(7). 79-96. 10.22034/JSC.2033.375853.1671
- Ezzati, Ezatollah & Ghaffari, Elham (2013). Study of Differential Urbanization in Khorasan razavi province. Conference paper, Ferdowsi University of Mashhad, [In Persian]. URBANPLANING05_006
- Frey, W. H. (2018). Diversity Explosion: How new Racial Demographics Are Remaking America (2nd ed.) Brookings Institution Press, [In Persian]. <https://doi.org/10.7864/j.ctt6wpc0z>
- Geyer, H. S. (2003). Differential urbanization in Southern Africa and its Consequences for spatial development policy African Urban Quarterly (4). 276-291
- Georges, Pierre (1992). Research Methods in Geography (Trans motiee langroudi, Hassan). Vol 61591, Mashhad: astan quds razavi publications.
- Golipour, Ali & Asgari, Ali (2006). Application of fuzzy logic in village-to-city Transformation: Case study of Tehran province, Journal of Spatial Planning & Geomatics, [In Persian]. 10(45). 139-159. <https://jref.ir/۲۰۲۳۲>
- Isaqhi, Ruhollah (2003). Etymology of cities and settlements in Talesh, Talesh research quarterly, [In Persian]. 7(2), 106-127. <https://sohalibrary.com/item/view/۲۰۷۳۱۷۹>
- Javan, Jafar (2011). Population Geography, Vol 789643240479, Mashhad: Ferdowsi University, Jahad Danshgahi Publications.
- Kargar, Bahman (2007). Suburbanization and urban security, Geography Quarterly, [In Persian]. 5(14), 139-148. https://mag.iga.ir/article_۲۵۳۵۳۲_۰۳۶۶۸a۵e۱ca۲۹b۰۳ead۴۰ef^cf۴b۴adf.pdf
- Khosravi, S. M. Shams, M. & Zakerhaghighi, K. (2017). Comparative study of rank-size and differential urban model in the hierarchical system of Hamadan province cities with emphasis on small towns, Regional Planning Quarterly, [In Persian]. 7(28). 65-80. <https://dor.isc.ac/dor/20,1001,1,1,22516735,7,28,6,5>
- Khakpour, Mafi & Bavanpur, Mafi (2009). Role of social capital in sustainable neighborhood development, Journal of regional development geography, [In Persian]. 7(1). <https://doi.org/10.22067/geography.v7i12.8928>
- Makhanov, K. (2023). Soviet and Post-Soviet Transformations of Urban System: Case of Kazakhstan from 1979 to 2022. Eurasian Research Journal, [In Persian]. 5(2), 214-229. <http://doi.org/10.51508/erj.2023.52.214>
- Management and Planning Organization of Gilan Province (2001).
- Moazi, Asadollah (1992). Fundamentals of demography, Vol 871, Tehran: Avaye Noor Publications.
- Natural Resources Organization of Gilan Province (2020).
- Nazarian, Asghar (2004). Position of small towns in national development, research project. [In Persian]. <file:///C:/Users/Masal%20it/Downloads/Article.pdf>.

- Neal,Smith.M (2021). translated by , Afshari, Nariman .unbalanced development :nature, capital, and the production of space .Vol 7666940
- Pour Ahmad , Ahmad , Nazarian , Asghar & Yazdani , Mohammad Hasan (2007). Study of urban differential in iran , Journal of Spatial planning & Geomatics , [In Persian]. 11(1) , 181-205. URL: <http://hsmasp.modares.ac.ir/article-۲۱-۲۹۰۸-fa.html>
- Reza zadeh , Behnaz (2021). Future study of smart city development in the deputy of urban planning and architecture of shahin shahr municipality, quarterly journal of sustainable urban and regional development studies, [In Persian]. No. 4(16).49-64. https://www.srds.ir/article_168931_198ef5b46da7a7461b673d8668ca86dc.pdf
- Sajjadi , Farank , Panahkhah , Musa & Ghadimi , mostafa (2010). Human Grographical Research Quarterly, [In Persian]. 42(3) , 83-98. https://jhgr.ut.ac.ir/article_۲۴۴۷۱.html
- Sarmad , Zhaleh , Hejazi , Elaheh & Bazargan , Abbas (2021). Research methods in behavioral sciences , [In Persian]. Vol 9789643290511 . Tehran : Agan Publications .
- Shohani , Nader & Kakaei , Nouredin (2020). Emerging village – Town Approach and Their Role in Organizing and Balancing Spatial Settlement Systems: Case Study of ilam Province , New Perspective in Human Geography Quarterly, [In Persian]. 12(4). 776-795. <https://dor.isc.ac/dor/20.1001,1,66972251,1399,12,4,36,4>
- Smith,N (2021). Uneven Development: Nature, Capitalal,and the Production of Space (N.Afsuri,Trans.M.Rabieian,Ed.).Tehran:Hamshahri Publishing. ISBN:978-964-241-314-0.
- Sundqvist,E (2023). Demographic Challenges in Regional Develoomeent :A study of Regional Leadership in Sweden and Finland,[In Persian]. Regional & Federal Studies, 33(3),287-305. <http://doi.org/10.1080/13597566.20211959322>.
- Uhl.Lek,S.Spielman, S.E.& Cohn,P.L (2021). Fine-Grained, Spatiotemporul Datasets Measuring 200Years of Land Development in the United States .Earth System Scien Data, [In Persian]. 13(1),119-135. <http://doi.org/10.5194/essd-13-119-2021>
- Yazdani, Mohamad hassan & Masomi, Delavar (2024). Analysis of the state of good urban governance (case study:Ardabil city). Quarterly journal of sustainable urban and regional development studies,[InPersian]. No4 (4)84 – 97 https://www.srds.ir/article_219544_f881f5621c5d9ec7dab457bd9588846d.pdf
- Zarbardast , Esfandiar (2004). City size VOL 964950.59554 , Tehran : Urban Planning and Architecture Research Center .
- Zarbardast , Esfandiar , Azizi , Mohammad Mahdi & Barnafar , Mehdi (2019). Measuring Effects of Village – to – city Conversion on Urban System at Regional Scale: Case Study of Gilan Province Regional ,urban Management Quarterly,[In Persian].18(54),7-26 . <https://ijurm.imo.org.ir/article-۲۴۳۴-۱-fa.html>.